

令和4年度 小中学校児童・生徒数の推計

(宅地開発等の影響を加味)

※1 児童・生徒数及び学級数について、令和4年度まではそれぞれ5月1日現在の確定値とし、令和5年以降は令和4年5月1日時点での推計値とした。

※2 令和5年以降の小学1年生は、住民基本台帳の6歳～1歳の数値に宅地開発等の影響を加味した。また、2～6年生、及び中学1～3年生は、前年度の児童・生徒数の数値をスライドした。

※3 1学級の児童・生徒数

小学1年生 : 35人

小学2年生 : 35人

小学3年生 : 35人

小学4年生 : 令和3年度まで 40人、 令和4年度以降 35人

小学5年生 : 令和4年度まで 40人、 令和5年度以降 35人

小学6年生 : 令和5年度まで 40人、 令和6年度以降 35人

中学1年生 : 35人 又は 40人

(70人以上の場合のみ35人。道の少人数学級実践研究事業による)

中学2年生 : 40人

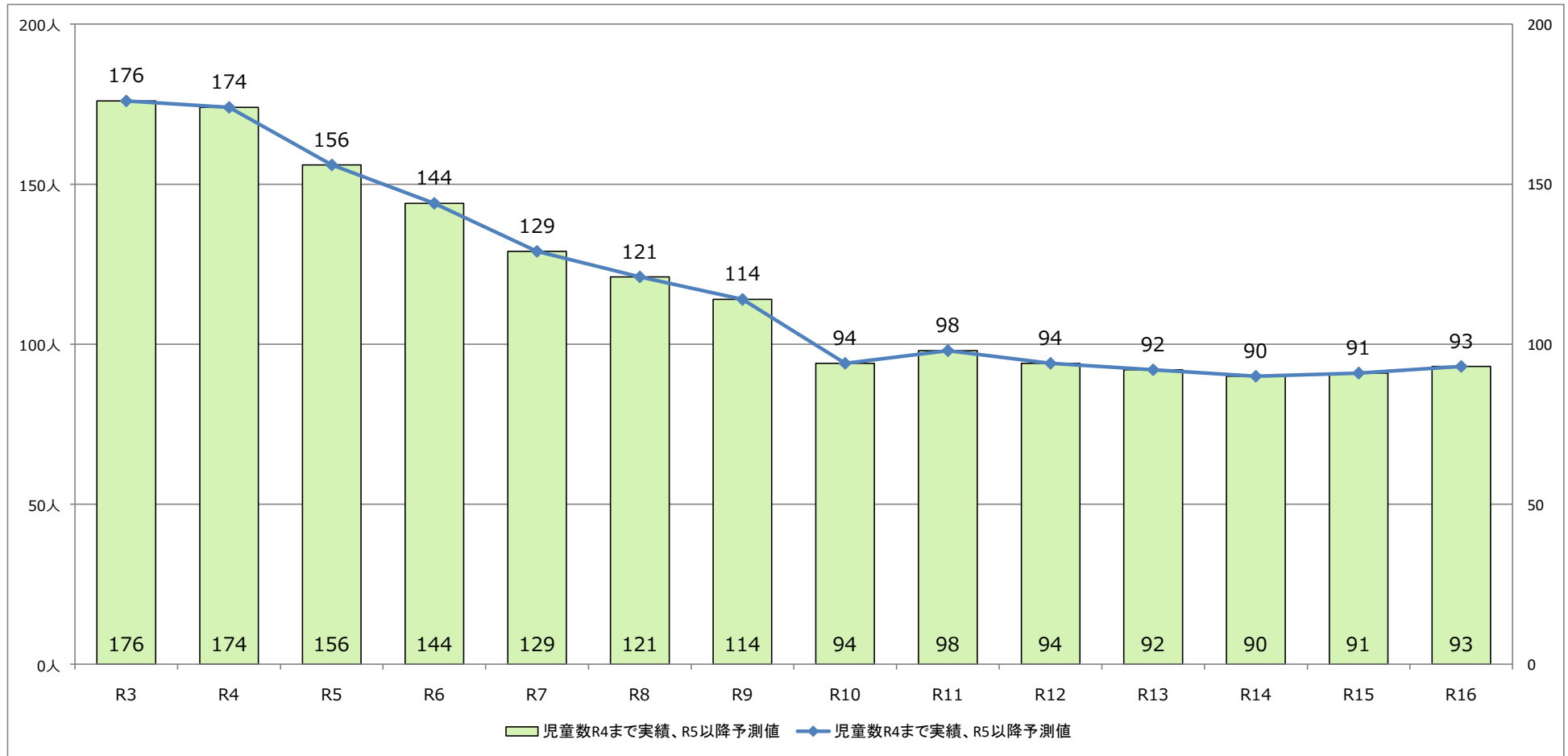
中学3年生 : 40人

小学生の35人学級は、道の少人数学級実践研究事業により、国より1年早く実施
中学生の35人学級は、国で検討しているが実施時期は未定

令和4年6月 室蘭市教育委員会作成
(住民基本台帳 R4. 5. 1現在)

白蘭小 (H30. 4開校)

R3.5	R3			R4			R5			R6			R7			R8			R9			R10			R11			R12			R13			R14			R15			R16					
	普通	特支	CR	普通	特支	CR	普通	特支	CR	普通	特支	CR	普通	特支	CR	普通	特支	CR	普通	特支	CR	普通	特支	CR	普通	特支	CR	普通	特支	CR	普通	特支	CR	普通	特支	CR	普通	特支	CR						
1年	18	2	1	30	3	1	12		1	20		1	18		1	17		1	14		1	13		1	16		1	16		1	16		1	15		1	15		1	15		1			
2年	22	4	1	19	2	1	30	3	1	12		1	20		1	18		1	17		1	14		1	13		1	16		1	16		1	16		1	16		1	15		1	15		1
3年	30	4	1	21	4	1	19	2	1	30	3	1	12		1	20		1	18		1	17		1	14		1	13		1	16		1	16		1	16		1	15		1	15		1
4年	24	7	1	29	4	1	21	4	1	19	2	1	30	3	1	12		1	20		1	18		1	17		1	14		1	13		1	16		1	16		1	16		1	16		1
5年	27	2	1	26	6	1	29	4	1	21	4	1	19	2	1	30	3	1	12		1	20		1	18		1	17		1	14		1	13		1	16		1	16		1	16		1
6年	30	6	1	28	2	1	26	6	1	29	4	1	21	4	1	19	2	1	30	3	1	12		1	20		1	18		1	17		1	14		1	13		1	16		1	16		1
小計	151	25	6	153	21	6	137	19	6	131	13	6	120	9	6	116	5	6	111	3	6	94	0	6	98	0	6	94	0	6	92	0	6	90	0	6	91	0	6	93	0	6			
合計	176	(7)		174	(4)		156	(4)		144	(4)		129	(4)		121	(4)		114	(4)		94	(4)		98	(4)		94	(4)		92	(4)		90	(4)		91	(4)		93	(4)				

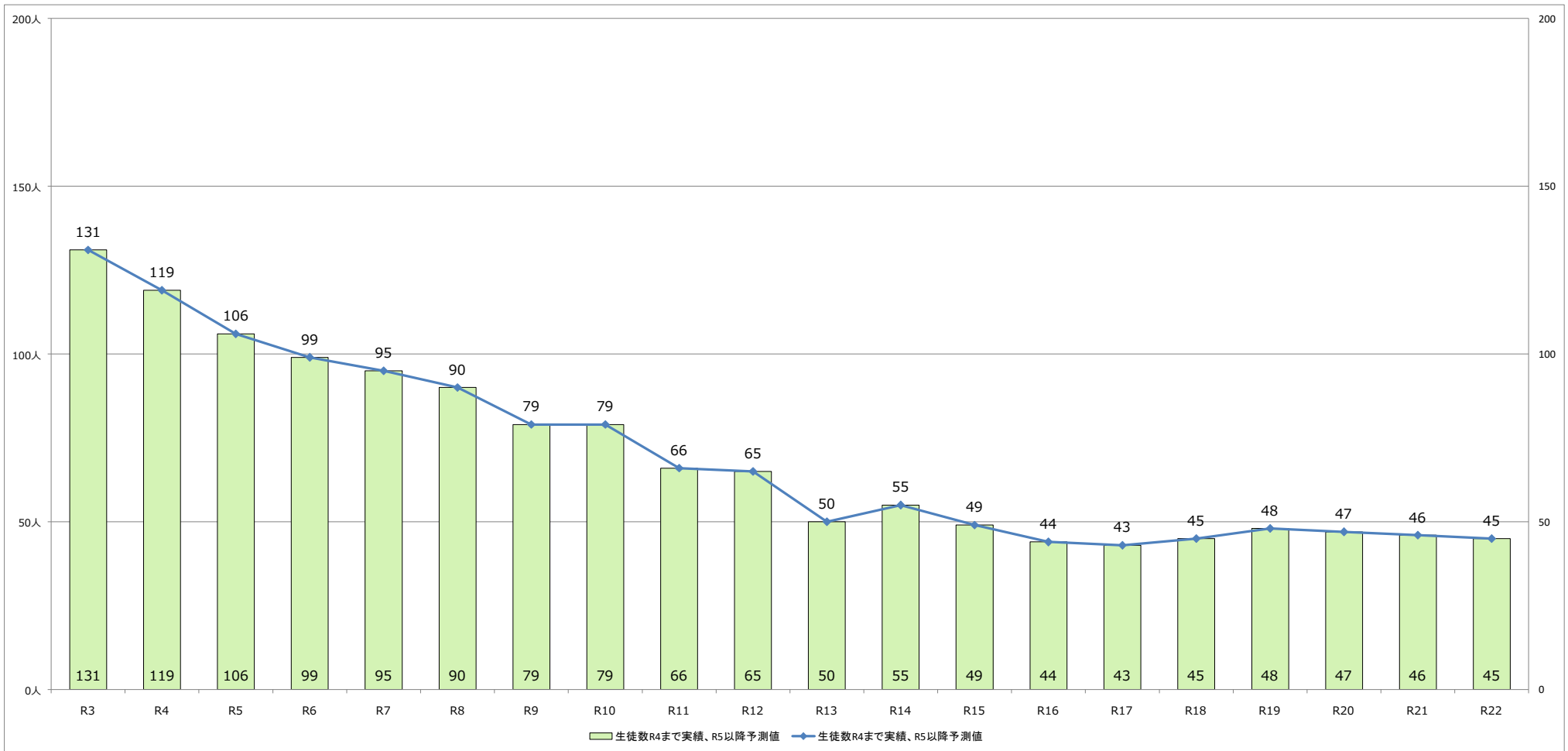


本室蘭中

R4,5	R3			R4			R5			R6			R7			R8			R9			R10			R11			R12			R13			R14			R15			R16			R17			R18			R19			R20			R21			R22								
	普通	特支	CR	普通	特支	CR	普通	特支	CR	普通	特支	CR	普通	特支	CR	普通	特支	CR	普通	特支	CR	普通	特支	CR	普通	特支	CR	普通	特支	CR	普通	特支	CR	普通	特支	CR	普通	特支	CR	普通	特支	CR	普通	特支	CR																					
1年	37	3	1	31	6	1	28	2	1	26	6	1	29	4	1	21	4	1	19	2	1	30	3	1	12		1	20		1	18		1	17		1	14		1	13		1	16		1	16		1	16		1	15		1	15		1	15		1						
2年	38	3	1	36	3	1	31	6	1	28	2	1	26	6	1	29	4	1	21	4	1	19	2	1	30	3	1	12		1	20		1	18		1	17		1	14		1	13		1	16		1	16		1	16		1	16		1	15		1	15		1			
3年	46	4	2	40	3	1	36	3	1	31	6	1	28	2	1	26	6	1	29	4	1	21	4	1	19	2	1	30	3	1	12		1	20		1	18		1	17		1	14		1	13		1	16		1	16		1	16		1	16		1	15		1	15		1
小計	121	10	4	107	12	3	95	11	3	85	14	3	83	12	3	76	14	3	69	10	3	70	9	3	61	5	3	62	3	3	50	0	3	55	0	3	49	0	3	44	0	3	43	0	3	45	0	3	48	0	3	47	0	3	46	0	3	45	0	3	45	0	3			
合計	131	{3}		119	{3}		106	{3}		99	{3}		95	{3}		90	{3}		79	{3}		79	{3}		66	{3}		65	{3}		50	{3}		55	{3}		49	{3}		44	{3}		43	{3}		45	{3}		48	{3}		47	{3}		46	{3}		45	{3}							

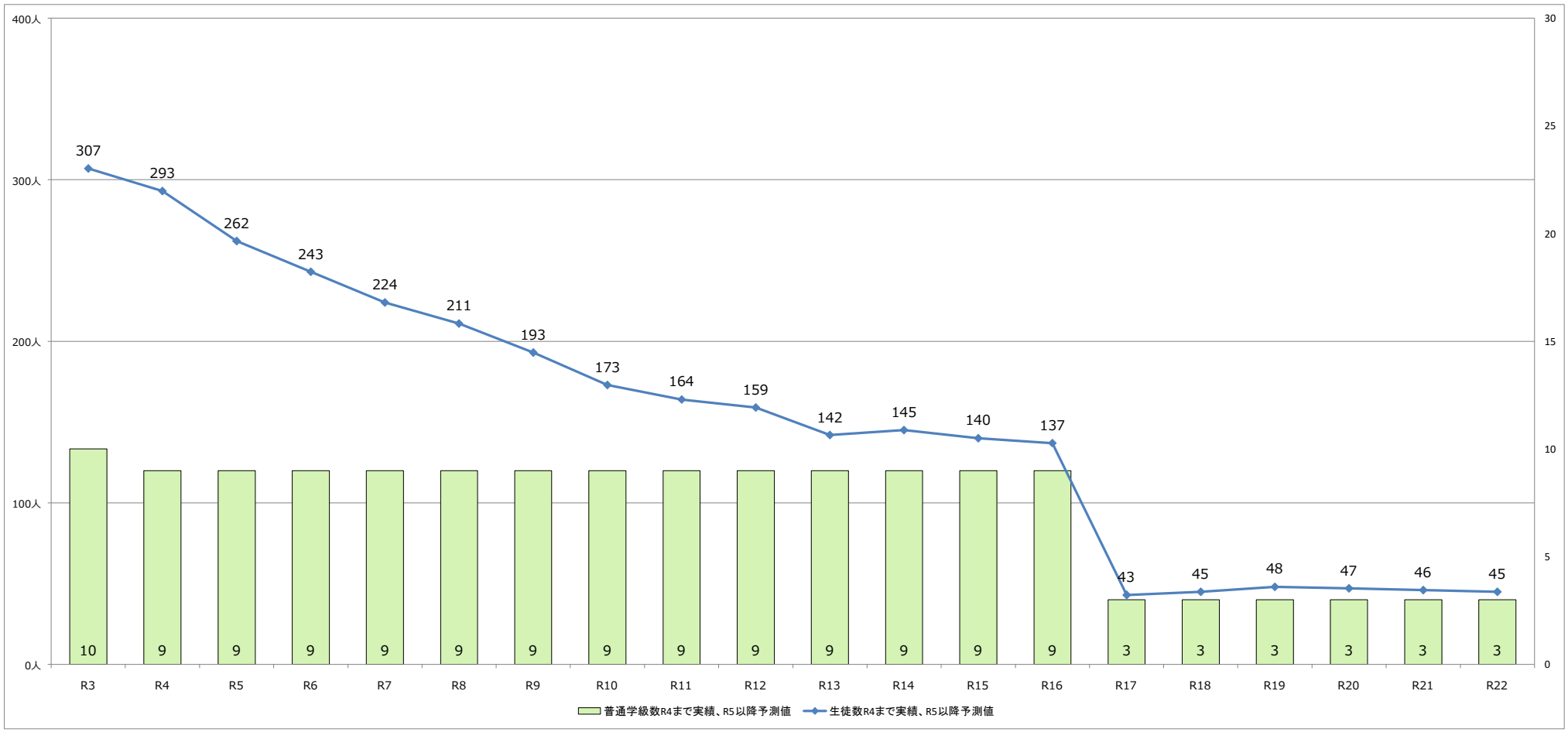
仮にR7に2年生、R8に3年生まで35人学級が拡大された場合の学級数→→→

29	4	1	21	4	1	19	2	1	30	3	1	12		1	20		1	18		1	17		1	14		1	13		1	16	0	1	16	0	1	16	0	1	15	0	1	15	0	1	15	0	1									
26	6	1	29	4	1	21	4	1	19	2	1	30	3	1	12		1	20		1	18		1	17		1	14		1	13		1	16		1	16		1	16		1	16		1	15		1	15		1	15		1			
28	2	1	26	6	1	29	4	1	21	4	1	19	2	1	30	3	1	12		1	20		1	18		1	17		1	14		1	13		1	16		1	16		1	16		1	16		1	16		1	15		1	15		1
		3			3			3			3			3			3			3			3			3			3			3			3			3			3			3			3			3			3			



白蘭十本室蘭 小中一貫

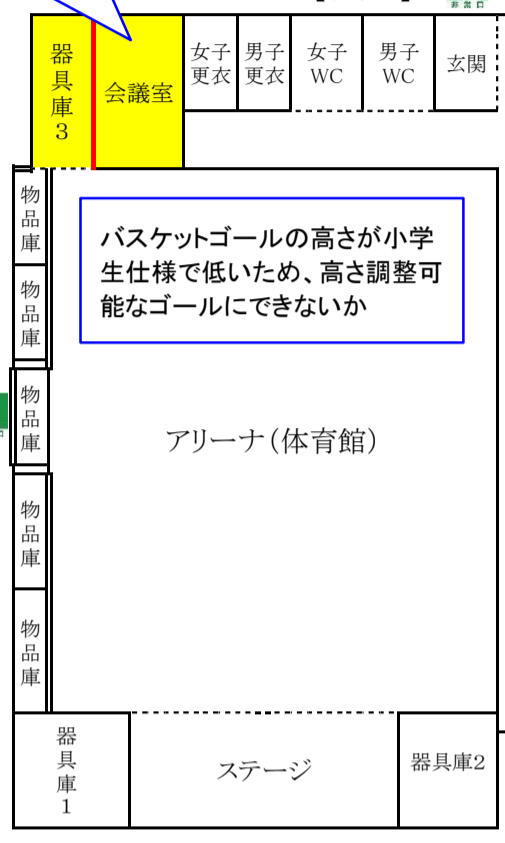
R4.5	R3			R4			R5			R6			R7			R8			R9			R10			R11			R12			R13			R14			R15			R16			R17			R18			R19			R20			R21			R22		
	普通	特支	CR	普通	特支	CR	普通	特支	CR	普通	特支	CR	普通	特支	CR	普通	特支	CR	普通	特支	CR	普通	特支	CR	普通	特支	CR	普通	特支	CR	普通	特支	CR	普通	特支	CR	普通	特支	CR	普通	特支	CR	普通	特支	CR	普通	特支	CR												
1年	18	2	1	30	3	1	12		1	20		1	18		1	17		1	14		1	13		1	16		1	16		1	16		1	15		1	15		1	15		1																		
2年	22	4	1	19	2	1	30	3	1	12		1	20		1	18		1	18		1	17		1	14		1	13		1	16		1	16		1	15		1	15		1	15		1															
3年	30	4	1	21	4	1	19	2	1	30	3	1	12		1	20		1	18		1	17		1	14		1	14		1	13		1	16		1	16		1	15		1	15		1															
4年	24	7	1	29	4	1	21	4	1	19	2	1	30	3	1	12		1	20		1	18		1	20		1	18		1	17		1	14		1	13		1	16		1	16		1	16		1												
5年	27	2	1	26	6	1	29	4	1	21	4	1	19	2	1	30	3	1	12		1	20		1	18		1	17		1	14		1	13		1	16		1	16		1	16		1															
6年	30	6	1	28	2	1	26	6	1	29	4	1	21	4	1	19	2	1	30	3	1	12		1	20		1	18		1	17		1	14		1	13		1	16		1	16		1															
1年	37	3	1	31	6	1	28	2	1	26	6	1	29	4	1	21	4	1	19	2	1	30	3	1	12		1	20		1	18		1	17		1	14		1	13		1	16		1	16		1	15		1	15		1	15		1			
2年	38	3	1	36	3	1	31	6	1	28	2	1	26	6	1	29	4	1	21	4	1	19	2	1	30	3	1	12		1	20		1	18		1	17		1	14		1	13		1	16		1	16		1	16		1	15		1			
3年	46	4	2	40	3	1	36	3	1	31	6	1	28	2	1	26	6	1	29	4	1	21	4	1	19	2	1	30	3	1	12		1	20		1	18		1	17		1	14		1	13		1	16		1	16		1	16		1	15		1
小計	272	35	10	260	33	9	232	30	9	216	27	9	203	21	9	192	19	9	180	13	9	164	9	9	159	5	9	156	3	9	142	0	9	145	0	9	140	0	9	137	0	9	43	0	3	45	0	3	48	0	3	47	0	3	46	0	3	45	0	3
合計	307	10		293	7		262	7		243	7		224	7		211	7		193	7		173	7		164	7		159	7		142	7		145	7		140	7		137	7		43	7		45	7		48	7		47	7		46	7		45	7	



白蘭小学校 室蘭市改修素案 (R5.2.18)

「器具庫3」と「会議室」の壁を壊し、会議室を器具庫として使用

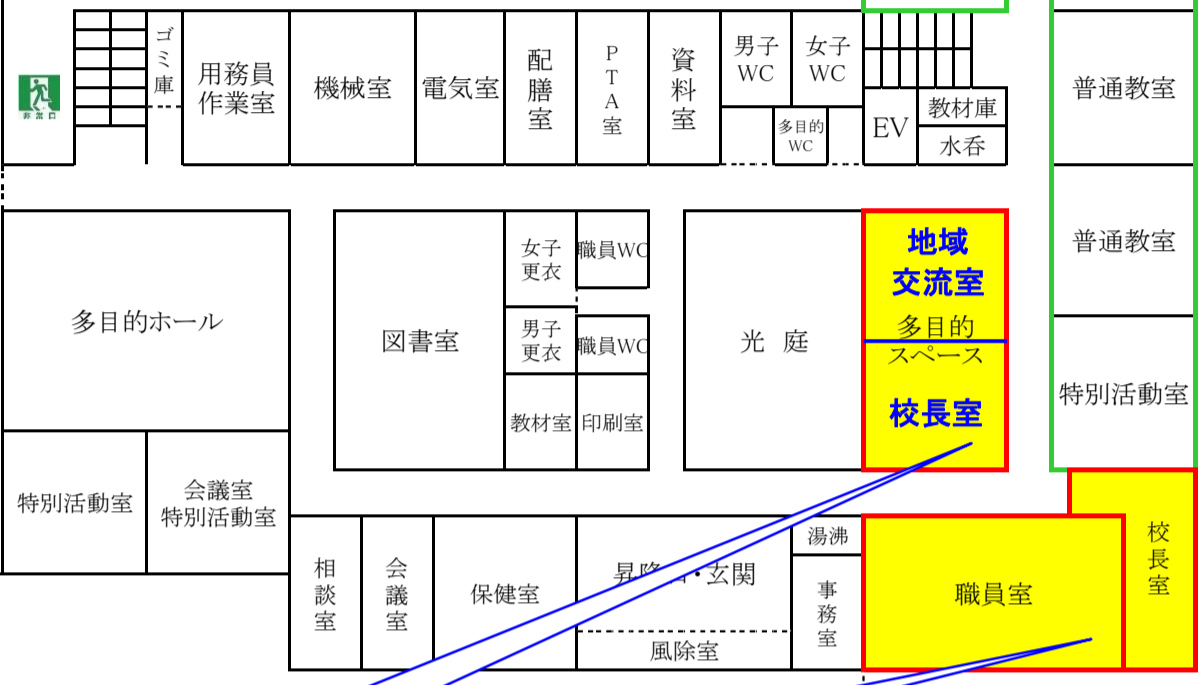
一階



バスケットゴールの高さが小学生仕様で低いため、高さ調整可能なゴールにできないか

学級数情報(開校当初見込み)
普通学級 9学級
特別支援学級 7学級 合計16学級
(特別支援学級内訳)
小学校 知的1学級 情緒2学級 病弱1学級
中学校 知的1学級 情緒1学級 病弱1学級

ことばの教室
開設予定



「多目的スペース」内に「校長室」と「地域交流室」を設置
※水回りの可否

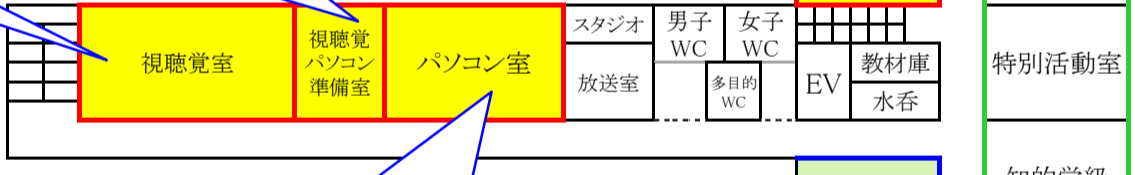
「職員室」と「校長室」の壁を壊し、「職員室」として使用

ギター(20本程)を収納できるラックが必要

英語教室に名称変更

美術準備室に転用

二階



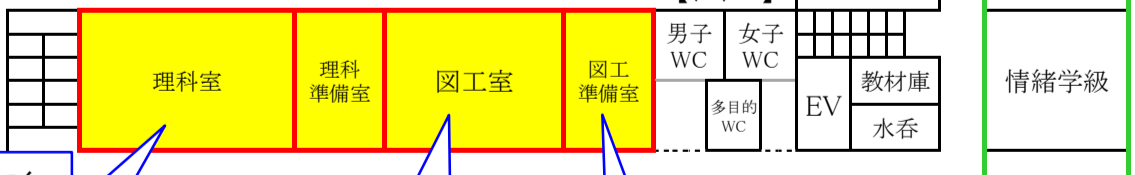
美術室に転用
水回りの確保(水道は最低8個)、
棚の増設が必要

家庭科・調理・被服室に名称変更

家庭科・調理・被服準備室に名称変更

【教材園】
現在の小学生が使用している教材園で、中学生分も足りるかどうか要確認
【テニスコート】
今後の「部活動の在り方」の動向次第
※現状では開校に合わせての整備は保留
【野球部・陸上部】
野球部が活動するためのネットの高さが足りるか2つの部がグラウンドを使用した場合、若干狭い
【水飲み場】
中学生には若干低い(トイレは問題ない)
【教室】
上着かけが低い
【下駄箱】
何とか入りそうではあるが小さい

三階



【実験台】中学生には少し低い。ガスの元栓の位置が使いにくい。中学校段階では、従来のガスバーナーが使用できるようにする必要あり。教科書等を置くスペースが狭い。実験台の幅が若干狭い。
【収納場所】増設が必要
【準備室】物品を収納する棚が少し必要。薬品棚の増設が必要
【暗幕】暗闇で行う実験があるので、暗幕が必要。廊下側のガラス棚も光を遮断できるように暗幕を付けるか、ガラス部分を板でふさぐかの対応が必要

図工・技術準備室に名称変更
棚の増設が必要、作業机が小さい、コンセントの容量を上げてほしい

図工・技術準備室に名称変更

可動式の壁



【トイレ】

【トイレ】

地域交流室
多目的スペース
校長室

職員室

音楽室

視聴覚室

視聴覚パソコン準備室

パソコン室

多目的スペース

家庭科室

家庭科準備室

理科室

理科準備室

図工室

図工準備室

多目的スペース

可動式の壁

支援室

支援室

校長室

前室

準備室

多目的WC

男子WC

女子WC

多目的WC

男子WC

女子WC

多目的WC

男子WC

女子WC

多目的WC

WC

WC

WC

WC

WC

WC

WC

WC

WC

WC

WC

WC

WC

WC

WC

WC

WC

WC

WC

WC

WC

WC

病弱学級

特別活動室

情緒学級

特別活動室

普通教室

普通教室

特別活動室

校長室

職員室

普通教室

準備室

普通教室

特別活動室

知的学級

普通教室

家庭科室

家庭科準備室

普通教室

情緒学級

特別活動室

普通教室

普通教室

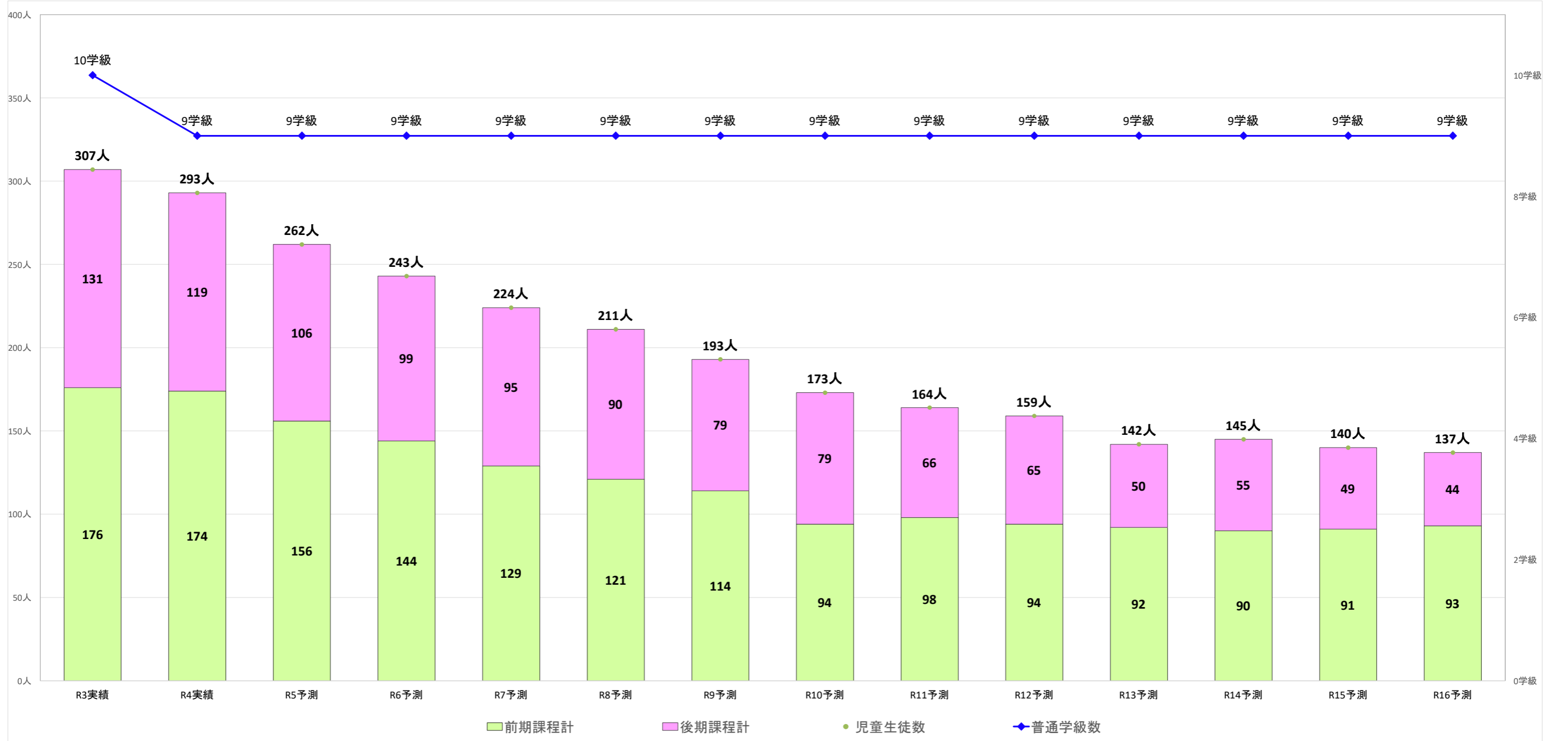
■白鳥台地区みんなで作る義務教育学校推進協議会等会議体一覧(令和5年2月18日 更新版)

会議名	構成員	(上段)会長 (下段)副会長	設置目的/協議事項	協議方法	事務局
白鳥台地区みんなで作る義務教育学校推進協議会 (市教委設置組織)	全委員 (町会、青健協、主任児童委員、スクール運営者、幼保代表者、幼保保護者、校長、教頭、教務主任、小中PTA)	田村氏 上西氏	1, 検討部会設置の承認 (①教室配置等 ②校名・校歌・校章等検討部会) 2, 検討部会内に 小部会を置くことを承認 3, ①及び②の部会でまとめた素案について、 協議会全体で協議、承認 4, 部会の人選は事務局が行うこと、また、部会の状況に応じて 協議会委員以外のオブザーバー参加について承認 5, 教育課程、学校運営方針、特色ある教育活動等については、学校組織(義務教育学校設置作業チーム)で検討し、 協議会で協議し、意見交換 の上、最終案を作業チームから報告する。	-	教育総務課 学校教育課 教育指導班
①教室配置等 【検討部会】	町会、青健協、スクール運営者、幼保代表者、幼保保護者、小中学校、小中PTA	寺山氏 上西氏	【設置目的】協議会要項 第3(1)の規定に基づき義務教育学校における各種教室の配置、施設整備に関する協議 【協議事項】小部会が教室配置についての検討案を作成し、 部会全体で素案をまとめる。	・部会の検討内容は必要に応じて直近の協議会へ部会長が報告する ・協議会において部会での検討項目決定 →部会から協議会へ素案を提出	教育総務課 学校教育課 教育指導班 生涯学習課 建築管理課
小部会	スクール運営者、幼保保護者、小中学校、小中PTA	本田氏 佐藤氏	【協議事項】施設改修・教室配置についての 検討案を作成	・小部会の検討内容は必要に応じて直近の部会へ小部会長が報告する ・施設改修・教室配置についての検討案を作成し、検討部会へ提出	
②校名・校章・校歌等 【検討部会】	町会、青健協、主任児童委員、幼保代表者、幼保保護者、小中学校、小中PTA	児玉氏 櫻庭氏	【設置目的】協議会要項 第3(2)の規定に基づき義務教育学校における、あたらしい学校運営方法に関する協議 【協議事項】小部会が校名、校章、校歌、制服、ジャージ、PTA組織についての検討案作成し、 部会全体で素案をまとめる	・部会の検討内容は必要に応じて直近の協議会へ部会長が報告する ・協議会において部会での検討項目決定 →部会から協議会へ素案を提出	教育総務課 学校教育課 教育指導班
小部会	主任児童委員、幼保保護者、小中学校、小中PTA	永堀氏 入村氏	【協議事項】校名、校章、校歌、制服、ジャージ、PTA組織についての 検討案を作成	・小部会の検討内容は必要に応じて直近の部会へ小部会長が報告する ・校名、校章、校歌、制服、ジャージ、PTA組織についての検討案を作成し、検討部会へ提出	
白鳥台地区義務教育学校作業チーム (小中学校組織)	校長、教頭、教務主任、生徒指導部長、教員数名	本田氏 永堀氏	【設置目的】協議会要項 第3(3)の規定に基づき義務教育学校における、あたらしい教育課程の編成に関する協議 【協議事項】(仮称)白鳥台地区義務教育学校における、あたらしい教育課程編成に関する事項として、教育課程カリキュラム、学校運営方針、特色ある教育活動、部活動、教員の組織体制、学校備品整備、引っ越し作業、校則、行事、体育館等利用(スクール、学校開放関連)についての検討をし、素案を協議会へ提示。協議会からの意見を踏まえ、最終案を報告する。	協議会へ検討項目素案を提示 →検討項目への意見をもらう →最終案の報告	教育指導班

※白鳥台地区みんなで作る義務教育学校推進協議会設置要項第6(任期等)、第7(会議等)、第13(委任)の項目は、上記①、②の部会及び、作業チームに準用する。

白蘭小十本室蘭中 小中一貫

R4.5	R3実績			R4実績			R5予測			R6予測			R7予測			R8予測			R9予測			R10予測			R11予測			R12予測			R13予測			R14予測			R15予測			R16予測			
	普通	特支	CR	普通	特支	CR	普通	特支	CR	普通	特支	CR	普通	特支	CR	普通	特支	CR	普通	特支	CR	普通	特支	CR	普通	特支	CR	普通	特支	CR	普通	特支	CR	普通	特支	CR							
前期課程	1年	18	2	1	30	3	1	12		1	20		1	18		1	17		1	14		1	13		1	16		1	16		1	16		1	15		1	15		1			
	2年	22	4	1	19	2	1	30	3	1	12		1	20		1	18		1	17		1	14		1	13		1	16		1	16		1	15		1	15		1			
	3年	30	4	1	21	4	1	19	2	1	30	3	1	12		1	20		1	18		1	17		1	14		1	13		1	16		1	16		1	15		1			
	4年	24	7	1	29	4	1	21	4	1	19	2	1	30	3	1	12		1	20		1	18		1	17		1	14		1	13		1	16		1	16		1			
	5年	27	2	1	26	6	1	29	4	1	21	4	1	19	2	1	30	3	1	12		1	20		1	18		1	17		1	14		1	13		1	16		1	16		1
	6年	30	6	1	28	2	1	26	6	1	29	4	1	21	4	1	19	2	1	30	3	1	12		1	20		1	18		1	17		1	14		1	13		1	16		1
後期課程	1年	37	3	1	31	6	1	28	2	1	26	6	1	29	4	1	21	4	1	19	2	1	30	3	1	12		1	20		1	18		1	17		1	14		1	13		1
	2年	38	3	1	36	3	1	31	6	1	28	2	1	26	6	1	29	4	1	21	4	1	19	2	1	30	3	1	12		1	20		1	18		1	17		1	14		1
	3年	46	4	2	40	3	1	36	3	1	31	6	1	28	2	1	26	6	1	29	4	1	21	4	1	19	2	1	30	3	1	12		1	20		1	18		1	17		1
前期課程計	151	25	6	153	21	6	137	19	6	131	13	6	120	9	6	116	5	6	111	3	6	94	0	6	98	0	6	94	0	6	92	0	6	90	0	6	91	0	6	93	0	6	
後期課程計	121	10	4	107	12	3	95	11	3	85	14	3	83	12	3	76	14	3	69	10	3	70	9	3	61	5	3	62	3	3	50	0	3	55	0	3	49	0	3	44	0	3	
小計	272	35	10	260	33	9	232	30	9	216	27	9	203	21	9	192	19	9	180	13	9	164	9	9	159	5	9	156	3	9	142	0	9	145	0	9	140	0	9	137	0	9	
合計	307	45	10	293	45	12	262	41	12	243	41	12	224	41	12	211	41	12	193	41	12	173	41	12	164	41	12	159	41	12	142	41	12	145	41	12	140	41	12	137	41	12	



白鳥台地区みんなで作る義務教育学校推進協議会委員 部会名簿

令和5年1月

<教室配置等検討部会>

分野	区分			氏名	部会	小部会	作業 チーム
まちづくり	地域町会	白鳥台連町	白鳥台あかつき町会 会長	田村 博文	○		
		3役役員	崎守町会 会長	寺山 聰	○		
		石川町	石川町会 会長代行	宇田 正美	○		
社会福祉	室蘭市青少年健全育成推進協議会	蘭北地区	蘭北地区青少年健全育成推進協議会 会長	上西 武司	○		
児童福祉	スクール児童館運営事業者	白蘭小学校 スクール児童館	(有)グトライデガッセ スクール児童館 館長	長島 紀子	○	○	
	保育所関係者	白鳥保育所	所長 父母の会 (白蘭小校区在住)	石井 保子 後藤 実	○ ○		
学校教育	幼稚園関係者 (保護者)	ピノキオ幼稚園	保護者 (白蘭小校区在住)	由利 凌	○	○	
	小学校関係者	白蘭小学校	学校長	本田 章	○	○	○
			教頭	佐藤 昌樹	○	○	○
			教務主任	間宮 隆行	○	○	○
	小学校関係者 (保護者)	白蘭小学校	PTA会長	池田 陽祐	○	○	
			PTA副会長	千葉 修平	○	○	
	中学校関係者	本室蘭中学校	学校長	永堀 善之	○	○	○
教頭			入村 貴行	○	○	○	
中学校関係者 (保護者)	本室蘭中学校	教務主任	佐々木 茂洋	○	○	○	
中学校関係者 (保護者)	本室蘭中学校	PTA会長	新藤 史憲	○	○		

17人 12人 6人

<校名・校章・校歌等検討部会>

分野	区分			氏名	部会	小部会	作業 チーム
まちづくり	地域町会	白鳥台連町	白鳥台みなみ町会 会長	児玉 智明	○		
		3役役員	白鳥台木の実町会 会長	菅原 秀一	○		
		陣屋町	陣屋町会 会長	花田 學	○		
社会福祉	室蘭市青少年健全育成推進協議会	蘭北地区	蘭北地区青少年健全育成推進協議会 副会長	櫻庭 悦子	○		
児童福祉	主任児童委員	白鳥台地区	本室蘭	笹原 律子	○	○	
	保育所関係者 (保護者)	白鳥保育所	父母の会 (白蘭小校区在住)	須田 尚之	○	○	
学校教育	幼稚園関係者 幼稚園関係者 (保護者)	ピノキオ幼稚園	園長 保護者 (白蘭小校区在住)	工藤 美津子 北川 貴羽	○ ○		
	小学校関係者	白蘭小学校	学校長	本田 章	○	○	○
			教頭	佐藤 昌樹	○	○	○
			教務主任	間宮 隆行	○	○	○
	小学校関係者 (保護者)	白蘭小学校	PTA総務委員	山田 沙樹	○	○	
			PTA総務委員	福岡 香織	○	○	
	中学校関係者	本室蘭中学校	学校長	永堀 善之	○	○	○
教頭			入村 貴行	○	○	○	
中学校関係者 (保護者)	本室蘭中学校	教務主任	佐々木 茂洋	○	○	○	
		PTA副会長	田中 健太	○	○		
中学校関係者 (保護者)	本室蘭中学校	PTA副会長	内池 孝年	○	○		

18人 13人 6人