

環境だより

市の事務事業から排出された温室効果ガスの量

(トン-CO₂)

温室効果ガス	二酸化炭素 (CO ₂)	メタン (CH ₄)	一酸化二窒素 (N ₂ O)	その他 (HFC, SF ₆)	合計
11年度実績	41,679	30,977	1,263	1.7	73,920
17年度実績	24,142	16,148	55	2.7	40,347

※温室効果ガスの量には、世界的な基準である地球温暖化係数として、それぞれの温室効果の程度を二酸化炭素の効果を1としたときの数値を乗じています。(例：メタン21倍、一酸化二窒素310倍)

※温室効果ガス…太陽からの熱が逃げないようにして、地表の温度を保つ気体の総称です。この気体の濃度上昇が、地球温暖化の原因になると考えられています。

エコオフィスの達成度

(基準年度11年度、目標達成年度17年度)

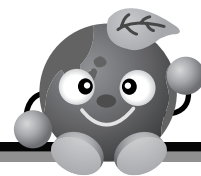
区 分	11年度実績 (基準年度)	17年度実績	17年度削減率	目標削減率	
コピー用紙の削減	23,317,395(枚)	13,894,172(枚)	40.4%減	10%削減	
電気使用量の削減	29,080,009(Kwh)	31,358,206(Kwh)	7.8%増	5%削減	
水の使用量の削減	328,416(m ³)	274,650(m ³)	16.4%減		
冷暖房用燃料 の削減	灯油	838,121(ℓ)	936,978(ℓ)		11.8%増
	重油	3,337,172(ℓ)	3,183,602(ℓ)		4.6%減
	都市ガス	506,842(m ³)	586,011(m ³)		15.6%増
	プロパン	3,450(m ³)	3,001(m ³)	13.0%減	
自動車燃料削減	242,168(ℓ)	168,812(ℓ)	30.3%減		
二酸化炭素排出量の削減	23,440(t)	24,046(t)	2.6%増		

※実質的な効果を表すため、平成11年度から17年度にかけて、廃止または委託した施設の値をそれぞれ除いた数字を用いています。そのため、温室効果ガスの排出量の数字とは一致しません。

☆エコオフィスの詳細及びグリーン購入(環境への負荷が少ない製品を選んで購入すること)の実績は、市ホームページ(<http://www.city.muroran.hokkaido.jp/main/org3300.html>)をご覧ください。

《詳細》環境対策課 ☎2225

室蘭市役所
エコオフィスプラン
(環境保全率先実行計画)
平成17年度実績のお知らせ



エコオフィスプランって こんな計画です

市役所の事務・事業で使用される電気、水道、暖房用燃料、自動車燃料や、それにより排出される温室効果ガスの削減を目指すため、平成14年2月から取り組んでいる計画です。

年度ごとに各項目を集計し、温室効果ガスの排出量を算定しています。平成17年度は9つ中4つの項目で目標を達成しました。今後とも、省エネ・省資源に取り組んでいきます。

年末・年始の びみ・資源物の収集日

ごみ・プラスチック製容器包装・資源物は、
収集日の朝8時までに出しましょう。



燃やせるごみ 祝日も通常どおり収集します。ただし、12月31日～1月3日の間は収集を行いません。

上段:燃やせないごみ 下段:プラスチック製容器包装

収集地区	12月	1月
輪西町・みゆき町・寿町	燃やせないごみ 5(火) プラスチック製容器包装 19(火)	9(火) 16(火)
絵鞆町・祝津町・港南町・増市町・小橋内町・築地町 緑町・西小路町・海岸町3丁目9番,8・10番の一部 茶津町・新富町・母恋北町・母恋南町・御前水町 御崎町・大沢町・東町 みゆき町3丁目の一部(旭町自治会) 中島町・知利別町・宮の森町1丁目の一部	燃やせないごみ 6(水) プラスチック製容器包装 20(水)	10(水) 17(水)
宮の森町	燃やせないごみ 1(金) プラスチック製容器包装 15(金)	5(金) 19(金)
日の出町・中島本町・高平町・八丁平 白鳥台・本輪西町・幌萌町・陣屋町 崎守町・石川町・香川町・神代町	燃やせないごみ 13(水) プラスチック製容器包装 27(水)	17(水) 24(水)
水元町	燃やせないごみ 8(金) プラスチック製容器包装 22(金)	12(金) 26(金)
沢町・幕西町・海岸町・中央町・清水町 常盤町・幸町・本町・栄町・舟見町 山手町・入江町・港北町・柏木町	燃やせないごみ 20(水) プラスチック製容器包装 6(水)	24(水) 10(水)
高砂町1・2・3丁目	燃やせないごみ 15(金) プラスチック製容器包装 1(金)	19(金) 5(金)
高砂町4・5丁目・天神町 知利別町4丁目29～33番,41～44番	燃やせないごみ 22(金) プラスチック製容器包装 8(金)	26(金) 12(金)

資源物 (空き缶・空きびん・ペットボトル)

収集地区	12月	1月
白鳥台・崎守町・石川町	7(木) 21(木)	4(木) 18(木)
輪西町・大沢町・みゆき町・八丁平	1(金) 15(金)	5(金) 19(金)
高砂町・水元町・天神町	2(土) 16(土)	6(土) 20(土)
絵鞆町・祝津町・港南町・増市町 小橋内町・築地町	5(火) 19(火)	9(火) 23(火)
母恋北町・母恋南町・新富町・茶津町 御前水町・御崎町	13(水) 27(水)	17(水) 31(水)
本輪西町・港北町・高平町・柏木町 陣屋町・幌萌町・香川町・神代町 石川町の一部(香川町会)	14(木) 28(木)	11(木) 25(木)
緑町・西小路町・沢町・幕西町・海岸町 中央町・常盤町・清水町・幸町・本町 栄町・舟見町・山手町・入江町	8(金) 22(金)	12(金) 26(金)
東町・寿町・日の出町 みゆき町3丁目の一部(旭町自治会)	6(水) 20(水)	10(水) 24(水)
中島町・中島本町・知利別町・宮の森町	12(火) 26(火)	16(火) 30(火)

※ [] の部分は収集日が変更となっています。

リサイクルにご協力

最近、リサイクルできる「空き缶・空きびん・ペットボトル」も「ごみステーション」に出されていることがあります。資源の有効活用のため、分別にご協力をお願いします。「資源ステーション」には、通常は看板しかありません。収集日の前日に収集容器が設置されるので、それぞれの容器に直接入れてください。なお、自宅付近の「資源ステーション」の場所がわからないときはお問い合わせください。

《詳細》リサイクル清掃課 ☎221481

自分でごみや資源物を運ぶ場合

	燃やせるごみ・燃やせないごみ	資源物 (空き缶・空きびん・ペットボトル)
搬入場所	西胆振地域廃棄物広域処理施設 (メルトタワー 21) 石川町22番2 ☎22160	リサイクルプラザ 石川町22番2 ☎220319
受入体制	休みはありません。(年末・年始も受け入れています。) ※日曜日は「燃やせるごみ」のみ受け入れ。	火曜日～土曜日で受け入れています。 ※12月31日(日)～1月3日(水)は休み。
料金	100kgまで500円。 100kgを超えると、10kgあたり50円を加算。	無料
受入時間	8時30分～17時30分 ※年末・年始は受入時間に変更になります。 12月31日(日) 8時30分～17時(燃やせるごみのみ) 1月1日(月)～3日(水) 10時～15時 ※「燃やせるごみ」「燃やせないごみ」の投入口は 違います。 分別は正しく行ってください。	8時30分～17時30分

