

広
報

むるらん

2001
No. 847

10

特集

鳴

り

砂





砂

砂浜を歩くと「キュッ、キュッ」と澄んだかわいらしい音を出す砂があります。そういう砂を「鳴り砂（鳴き砂）」といいます。

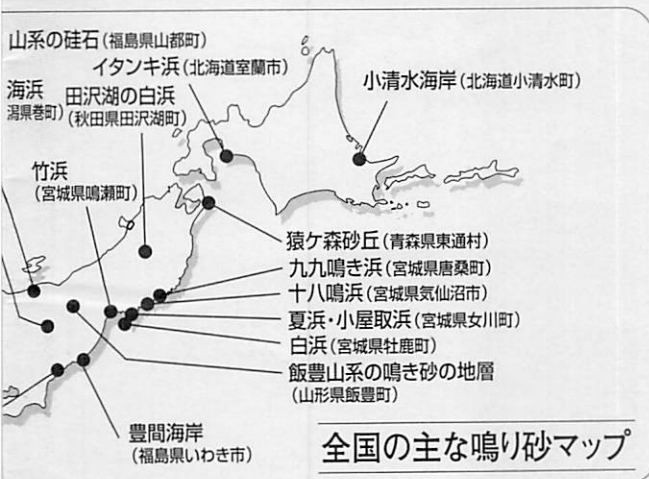
鳴り砂は環境の変化に大変弱く、砂が汚れてしまうと鳴らなくなってしまいます。いま鳴り砂が残っているのは日本で約30カ所、その内、道内では道東の小清水町と道南の豊浦町・北松山町、そして室蘭市のイタンキ浜の4カ所でしか、その音色を聞くことができません。そんな貴重な鳴り砂を、私たちは次の世代に残していかなければなりません。

全国の鳴り砂

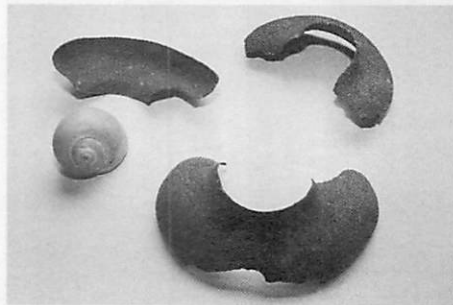
周囲を海に囲まれる日本。海岸線の総延長は4万km以上といわれていますが、自然の海岸はとも少くないのです。今もなお、埋め立てやごみ処理場として、また港湾の開発の影響もあり、自然の海岸が減少しています。

このように、自然の海岸とともに「鳴り砂」のある砂浜も減少しています。全国には約40カ所に鳴り砂がありますが、同じ地域に2カ所というところもあるのです。実際は約30カ所といわれています。

鳴り砂の中には山形県飯豊町や福島県山都町のように、海岸の砂浜ではなく、内陸の海とは程遠いところで存在しているものもあります。これは遠い昔、飯豊町や山都町の所まで海岸があったものと考えられます。



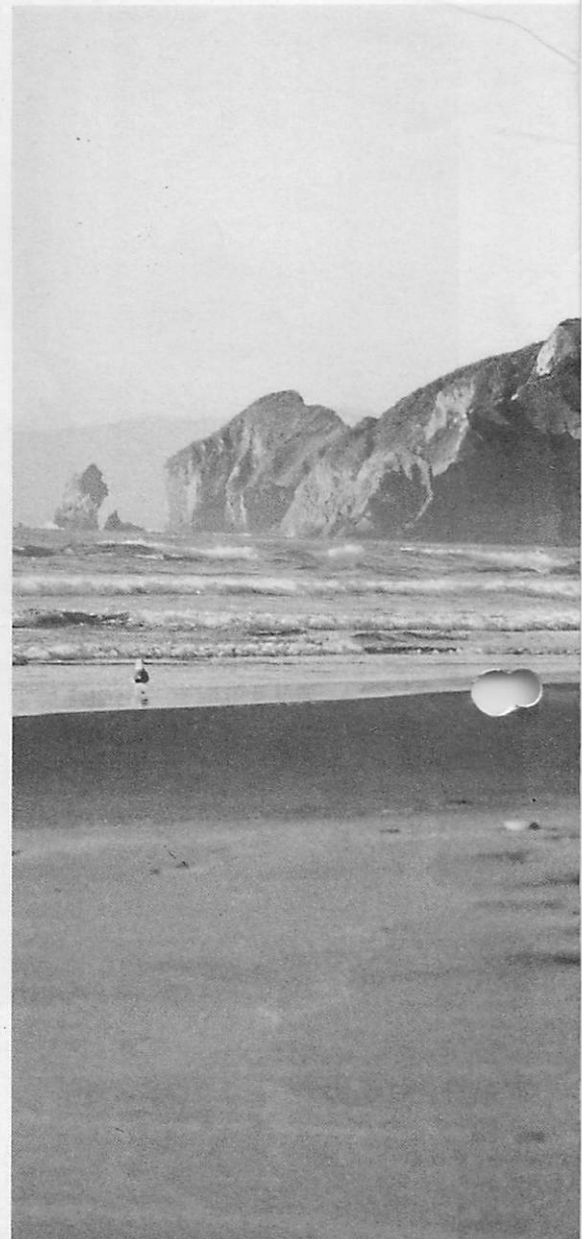
鳴り砂



ツメダガイとツメダガイが産卵のために卵を砂に混ぜて粘液で固めたおわん状の砂の塊

イタンキ浜
『鳴り砂』のあるイタンキ浜は室蘭市の東部、太平洋側に位置し、自然の豊かな砂浜です。
イタンキ浜はイタンキ浜伝説から、この地名で呼ばれるようになったといわれていますが、平成5年、ツメダガイという巻き貝が、産卵のために砂で

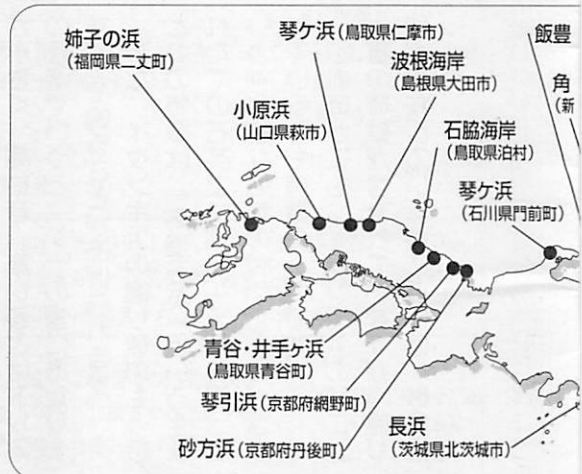
つくるおわん状のものが、この辺りでたくさん見つかり、これをアイヌ語で「ヲタ・イタンキ」といったことから、この地名がついたのでは、という新説も生れ、今のところ、どちらが本当の由来かは定かではありません。
また、イタンキ浜にはアイヌ語で「ハワノタ」（声のある砂浜）という言い方もあります。



鳴り

イタンキ浜の伝説

イタンキというアイヌ語の地名は、「おわん」の意味です。
昔、日高地方一帯が不漁に見舞われ、コタンの人々は飢え死にを迫られていました。そんな時、絵鞆コタン（現在の絵鞆地区）が豊漁だという話を聞き、日高のアイヌの人たちは海岸伝いに胆振へ向かいました。
そして、ようやくの思いで白老コタンまで、たどり着くと、絵鞆は豊漁どころか、天然痘が流行し、コタンの人たちは山に逃げ隠れているとのことでした。
しかし、いまさら日高へ引き返すわけにもいかず、ようやくアルトル（鷲別岬の西南側の土地）まで、たどり着いたところ、沖の方でクジラの死体が岸近くへ流れようとしているのを発見し、躍り上がって喜びました。
ところが、クジラと見えたのは、実はイタンキ浜の真ん中に見え隠れしているフンペシュマ（鯨岩：蘭東下水処理場の向かい側に見え隠れしている岩）でした。空腹のあまり目も良く見えなかったのか、岩をクジラと見誤ったのです。
クジラを食べられると思い、アイヌの人たちは流木をたき木にしながら、幾日もここで待ち続けました。やがて、たき木にする流木もなくなり、ついには自分たちの持ってきた「おわん」までも燃やして暖をとりました。
しかし、海中の岩がクジラになろうはずもなく、とうとう飢えと疲労で力尽き、全員ここで死んでしまったといひます。





鳴り砂

アイヌの人たちが地名に「ハワ・ノタ」（声ある砂浜）と付けたことから、イタンキ浜一帯の砂浜を昭和61年に調査したところ、日本でも有数の「鳴り砂」であることが実証されました。

「鳴り砂」とは、砂同士の摩擦で、「キュツ、キュツ」と澄んだ音がするもので、その条件は

- 砂に、ガラスの材料となる石英の粒が多く含まれていること
- 石英の粒に丸みがあること
- 砂の中に含まれる石英の粒が適度の大きさで、形もそろっていること、そして、最も大切なことは

○油やほこり、ごみなどで汚染されていない、きれいな砂であることです。

イタンキ浜は、砂浜全体が「鳴り砂」海岸ですが、汚れなどのために自然の状態で音が出る場所はかなり限定されています。中でも、トッカリシヨ側の白っぽく乾いた砂の条件が良いようです。

音の出し方は、足で強く擦るように歩くか、手で強く擦ると良いでしょう。また、ワイングラスなどの底の丸いグラスに砂を入れ、棒などで突くとかわいい音を出します。

鳴り砂が鳴くのは

鳴り砂は石英（ガラスの材料となる鉱物）の粒によって鳴ります。

石英の粒は十分に洗浄されると、表面の摩擦が極端に大きくなります。それを、擦ったり踏んだりして砂に大きな力がかかると砂が動き、砂が動く

と砂同士が擦れあって音を出します。これは、新雪などを踏んだときに「キュツ、キュツ」と出る音と同じ現象です。

イタンキ浜の鳴り砂の特徴

都市の中にある鳴り砂は非常に珍しく、さらに大きな工場や市街と隣接している海岸に鳴り砂があるのは、イタンキ浜だけです。

ほかの地域の鳴り砂は石英が50〜80%（一般的に石英が多いほど鳴りやすいとされています）。含まれています。イタンキ浜の鳴り砂は石英が約7%しか含んでいないにもかかわらず、砂が鳴るのです。

さらに、ほかの鳴り砂より石英の粒が小さく、高い音（高い音とはドレミの音階でいうと「シ」の音にあたります。）で鳴ることがあげられます。

また、イタンキ浜の鳴り砂のもうひとつの特徴は、「高温石英」という生まれたての石英で、別名「天使の涙」という神秘的な名前の付いたものが含まれているのも特徴の一つです。

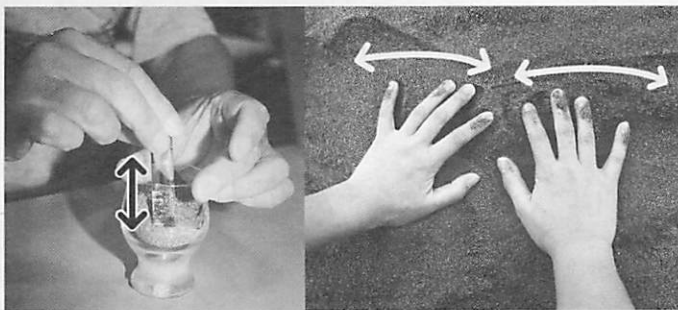
このほかにも、イタンキ浜の砂には大量の砂鉄が含まれていますが、鳴り砂が存在しているところでは、砂鉄は

イタンキ浜の鳴り砂が、北海道遺産構想の候補に

北海道の豊かな自然やそこに住む人々によって築き上げられてきた文化や産業、生活など様々な価値の中から、北海道独自の視点と北海道に住む人で選ぶ、次世代に引き継ぎたい有形・無形の財産を北海道遺産といい、北海道遺産を掘り起こし、守り育て、引き継いでいくことを通じて、新しい魅力を持った北海道づくりを進める運動を北海道遺産構想といいます。

北海道遺産構想に選ばれるのは、全道の候補約4,000件の中から、第1次候補として協議会（遺産選定委員会）により約500件程度に絞り込み、第2次候補として道民の意見や基礎調査により約100件程度に絞り込み、最終的には現地調査・協議会（遺産選定専門委員会）による評価で50件程度を決定します。

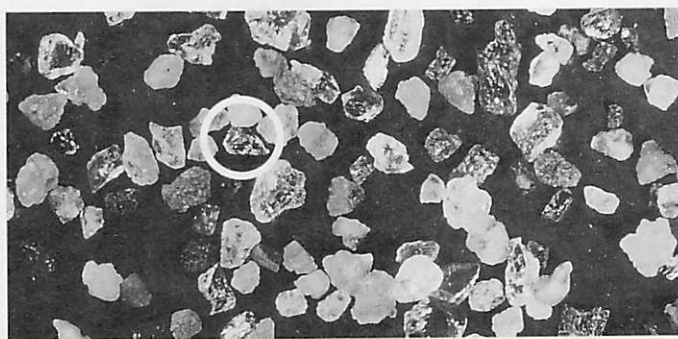
室蘭からは、イタンキ浜の鳴り砂や地球岬などを含む「白鳥湾の遺産構想」と、「日本製鋼所室蘭製作所」が「北海道遺産構想第2次候補」に残っています。決定するのは10月以降のことです。



《鳴り砂を鳴らす方法》

鳴り砂を鳴らす方法は、足で踏んで鳴らす方法や、写真のように、手に力を入れて砂を擦って鳴らす方法などがありますが、それでも鳴らないときは、ぐい飲みのような器に鳴り砂を入れ、マジックのような太い棒で突いてください。きつと心地よい砂の音色を聞くことができますはずです。

（※汚れや湿度などの影響でならない場合があります。）



鳴り砂の拡大写真。丸の中が「高温石英（天使の涙）」

とても重いので地中に沈み、石英は軽いので地表を覆っています。また、石英の粒は、風や波の動きで常に移動しています。不思議なことにイタンキ海岸は、トッカリシヨ側の特定の場所に集まりやすいようです。

鳴り砂が鳴らなくなる日

鳴り砂は「環境のパロメーター」といわれるくらい、環境に左右されやすい砂です。砂自体の条件が適していても、不純物が混ざっていると砂はすぐに鳴らなくなります。雨などで陸から流れ出る土が砂に混ざっても鳴らなくなります。

砂浜の砂を採取したりテトラポットを置いたり、建築物を作るなどして、砂浜周辺の環境を変えると、鳴り砂は

なくなってしまうかもしれません。人がたくさん歩くところでも鳴らなくなるし、京都府網野町のように、条例で浜でタバコを吸うのを禁止しているところもありますが、タバコの煙や灰などでも鳴らなくなります。

また、砂浜へ寄せる海水がきれいになければならないし、海からの漂着物（ごみ）があってもいけません。海の汚染なども決定的な影響を与えます。最近では海からの漂着物の一つとして、レジン・ペレット（プラスチックの小さな粒）が全国で発見されています。このように美しい自然が残されていることの証しともいえる全国の鳴り砂ですが、環境汚染の進み具合によって鳴らなくなる日が来るかもしれません。

京都府網野町の「美しいふるさとづくり条例」

京都府網野町では豊富な自然環境を守るために、平成13年4月1日から「網野町美しいふるさとづくり条例」を施行しています。

たばこ投げ捨て



禁止！

その条例の中で、鳴き砂（鳴り砂）のある琴引浜地域を特別保護区域に指定し、区域内では喫煙や花火、キャンプ、炊飯などの自然環境に影響を及ぼす行為を禁止しました。

違反した人に対しては、環境保全講習の受講や違反した現場付近の清掃が命ぜられ、これに従わない人については、その人の氏名等を広報紙等で公表するなどの厳しい罰則を設けています。



最近、各地の海岸で 発見されている、 「レジン・ペレット」

レジン・ペレットはプラスチック製品の原料となるもので、大きさは直径2ミリから5ミリ。形は球形などで、色は透明や乳白色。正体はプラスチックの原料になる合成樹脂の粒（プラスチックの小さな粒）です。

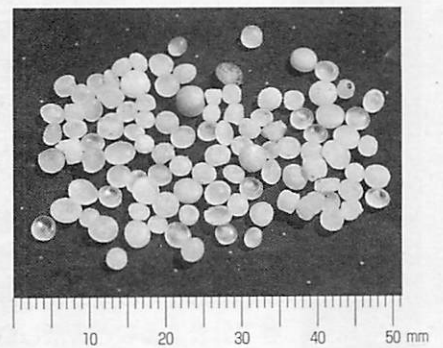
レジン・ペレットはごみと同じで、鳴り砂に混ざると鳴らなくなるほか、海鳥が魚の卵と間違えて飲み込んでしまい死んでしまうこともあります。

また、レジン・ペレットはプラスチックのため、いつまでもその形を変えることがなく、そして砂よりも軽いため、砂の中に沈むことはありません。そのため、砂の表面に長期間残っている厄介なものです。

海水より軽いプラスチックの粒は、海流と風によって運ばれます。もし海上に木や草の破片、海草などの漂流物があると、プラスチックの粒は引き寄せられ、それらと一緒に漂い、一緒に海岸に打ち寄せられることになります。

一般に、プラスチックの粒が漂着しやすいのは、岩場ではなく砂浜です。最近、少量ではありますが、イタンキ浜でもレジン・ペレットが確認されています。

なぜ、レジン・ペレットが海に存在するのかは、プラスチック工場から出



プラスチックの原料となるレジ
ン・ペレット

る不良品や散乱したペレットが、排水口などから漏出したものが河川などから海に流れ出たケースや、ゴミとして海に投棄されたケース、船の積み荷として積み込んだり積み下ろしたりする際、何らかの原因で海に落ちるケースなどが考えられています。

イタンキ浜の汚染

イタンキ浜は全長約5kmと、とても広い海岸のため、たくさんの人に踏まれるということはありません。特に、冬の時期はほとんど人が足を踏み入れることはないようです。

以前は、車（四輪駆動車）の乗り入れや馬の調教など、鳴り砂に影響を与えかねない状況が見られ、また、海岸に近い広場にはキャンプをする人たちなどが多く訪れ、ごみや廃棄物が増えています。

このため、砂浜や広場への車の乗り入れを禁止したため、以前よりはごみや廃棄物が減っています。

しかし、イタンキ浜に来た人が砂浜に

室蘭イタンキ浜 鳴り砂を守る会

人が作り出すわずかな汚水や油、ごみなどの不純物によって鳴らなくなる鳴り砂。

「人が鳴り砂の環境を壊すのなら、その環境を守るのも人」と考え、室蘭イタンキ浜鳴り砂を守る会は平成9年3月に発足しました。

鳴り砂を守る会の活動の内容は、「見守る＝現状の様子はどうなっているのか」、「伝える＝より多くの人たちに、未来に」、「訴える＝環境保全の必要を」の3つを掲げ、4月から10月までの間、イタンキ浜の観察・清掃活動やPR活動を続けています。



鳴り砂を守る会 会長 寺地憲一さん

鳴り砂に興味を持ったのは、今から10年前。鳴り砂を顕微鏡で見る機会があり、とてもきれいで、それから鳴り砂について調べるようになりました。



調べているうちに鳴り砂の汚染を知り、鳴り砂の保全活動を行うために会を発足しました。

発足当初、25人の会員だったのが、5年経過し、今では110人に増えています。このうちの半分くらいの方は、実際に砂浜に来て清掃活動をしています。最近では地元の大学生や小・中学生をはじめとする市民が、鳴り砂の清掃活動をしてくれるようになりました。

これからも、イタンキ浜の鳴り砂を残していくために、もっとたくさんの人に関心を持ってもらい、会を引き継いでいてもらいたいというのが私の願いです。

室蘭イタンキ浜 鳴り砂を守る会では 会員を募集しています

活動内容 イタンキ浜の鳴り砂の観察や清掃活動、PR活動など

年間費 1,000円

申込方法 鳴り砂を守る会（寺地）まで電話（☎7461）で



清掃活動をする室蘭イタンキ浜鳴り砂を守る会



イタンキ浜でもライターや注射器などの漂着物が増えている

与える影響は減ったといっても、海からの漂着物（ごみ）は多くなっています。海からの漂着物には、外国から流れ着いたものも含めプラスチック、ポリ容器、漁網などがたくさん見られ、最近ではライターや注射器なども見つかっています。

さらに、平成9年に同志社大学がイタンキ浜の鳴り砂の状況を調査した結果、全国の砂浜でも見つかったという、レジン・ペレット（プラスチックの小さい粒）の存在が確認されました。例えば自転車やタイヤのような重いものは時間が経過するにつれ砂浜の中に埋まってしまいますが、レジン・ペレットなどの軽いものは砂の上について残ってしまいます。

このような化学物質は自然の浄化作用では消滅させることは不可能です。人が来て砂浜を汚さなくても、これら

の漂着物で砂浜が汚れると鳴り砂が鳴らなくなります。

むすび

全国的にも貴重な「鳴り砂」。このイタンキ浜の鳴り砂を、財産として守っていかねばなりません。

そして今後、環境保護という観点からも「鳴り砂」を守ることは、行政だけではできないこともあり、自主的にイタンキ浜の清掃奉仕活動などを行っている「室蘭イタンキ浜鳴り砂を守る会」、そして、私たち一人ひとりが協力していかなければ、海からの漂着物（ごみ）から守るところが、無責任な人がイタンキ浜に捨てたごみからも守ることができません。

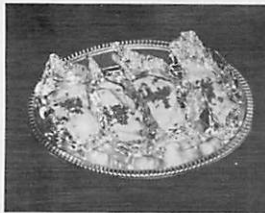
私たちの力で貴重な鳴り砂を、そして室蘭のすばらしい自然を、次の世代に残していきたいでしょう。

室蘭の魚、今が旬

鮭のマヨネーズ焼き

《材料》(4人分)

生鮭: 4切れ、生いたけ: 6個、マヨネーズ: 大さじ5杯、卵黄: 1個、粉チーズ: 大さじ2杯、塩・コショウ・サラダ油・酒: 適量、パセリ: 適量



《作り方》

- ① 鮭の両面に、塩、コショウ、酒をふりかけて、下味をつける。
- ② しいたけは、スライスして軽く塩、コショウする。
- ③ フライパンにサラダ油を薄く敷き、鮭の両面に軽く焦げ目がつくぐらい焼き、取り出す。
- ④ ボールに、マヨネーズ、卵黄、粉チーズを入れ、よく練り合わせておく。
- ⑤ アルミホイルを船形に作り、底にサラダ油を塗り、しいたけを敷き、その上に③を置き、④をかけて、フライパンで10~15分間弱火で蒸し焼きにする。
- ⑥ 皿に盛り付けて、みじん切りにしたパセリをかけて出来上がり。

室蘭沿岸でも秋鮭定置網漁が始まりました。秋鮭を使った料理はたくさんありますが、今回の料理は手軽に作れて、ご飯のおかずやお酒のつまみに最高です。

(室蘭漁協婦人部提供)

みんなの 声



◆私は東京から室蘭へ戻ってきたのですが、駐車マナーの悪さには驚きます。特に障害者用スペースに駐車している健常者が多いのです。

私は身障者のため、一般道路などにも駐車することができませんが、交通の障害になるため、障害者用の駐車スペースに止めるようにしています。また、大型スーパーなどをお願いして、障害者用のスペースを新たに作っていただいたこともあり、感謝しております。しかし、その駐車場に止められないことがしばしばです。どうか、社会的モラルを持って駐車していただきたいです。(市民)

◆最近、テレビなどで室蘭の食文化、焼き鳥やカレーラーメンが取り上げられ、「室蘭もなかなか捨てたものではないな」と思っています。室蘭に来てから不思議に思うことがあります。

それは、主人の実家で「シチュー」を出されたときのことです。私以外の家族は、当然のように、シチューをごはんの上にかけて食べていました。今では、その食べ方にすっかりなじんで、我が家の定番メニューなのですが、以前の札幌での生活でも、この食べ方は聞いたことがありません。室蘭では、けっこう「ごはんにシチュー」の人はいるようなのですが、もしかして、これも室蘭流の食べ方なのでしょうか？(宮の森町・女性)

皆さんの声をお寄せください

〒051-8511 室蘭市幸町1-12 室蘭市市民対話課
☎21990、ファクス220005
Eメール: muroran@swan-day.ne.jp

頑張っています!

バリアのない社会を目指して
そらびんぐつひ

平成9年、勤労青少年ホーム(トライむららん)で行われた手話講座に参加した仲間が集まり、ボランティア団体「そらとぶくじら」(笹谷俊也代表・会員15人)を結成。障害のある人もない人も、共に暮らしやすい、障壁・障害(バリア)のない社会づくりを目指して活動している。

谷代表。人の笑顔が好きだから」と笹



これまで大型スーパーやデパートを対象にアンケート調査を行い、体の不自由な人にやさしい店舗づくりへの提言をしたり、ボランティアフォーラムを開催するなど障害を持つ人への精神的な理解を求めてきた。「私たちは人に押し付けるような活動は望んでいません。ボランティアは、自らが進んで、楽しみながら、自然体でできるもの。『世のため』『人のため』『正義のため』なんて大げさなことではありません。あえて言うなら自分たちのため、そして

11月18日には2回目のボランティアフォーラムを開催する。今回のテーマは「もし目が見えなかつたら」。開催に当たっては、北海道内で唯一、盲導犬の育成をしている札幌の北海道盲導犬協会を見学してきた。また、視覚障害者と健常者の意識を探るための街頭アンケートや小学生の意識調査を行い、まとめ上げた。結果は当日発表し、参加者にもさまざまな意見を出してもらい改善策を模索する。「幅広い年代の人に参加してもらいたいですね。そして、もし今、自分の目が見えなくなつたら」について考えてもらえたら、障害者への理解も深まるはず。気軽に越してください」と笹谷代表は呼びかけている。

ボランティアフォーラムの打ち合わせの様子



ボランティアフォーラムの打ち合わせの様子

ボランティアフォーラム2001

日時 11月18日(日) 10時~15時
会場 ぴあ216 (障害者福祉総合センター)
申込方法 事前に電話で(当日参加も可)
《申込み・詳細》☎17110



PM7:30まで
☎44-5500

充実した車両、施設、親切で優れた教習指導。

受講生募集

広いコースでらくらく教習!!

北海道公安委員会指定

室蘭中央自動車学園
室蘭市八丁平4丁目17番7号

介護保険利用申請 手続代行サービス

- ホームヘルパー派遣サービス
- 病院での付添いサービス
- 通院等送迎サービス
- 夕食宅配サービス

支援・訪問介護知事指定業者
(指定番号0173500042)

有限会社 **ハッピーライフ**

室蘭市寿町1丁目13-15

TEL.46-8686

FAX.46-8787

1日2時間程度お手伝い頂けるヘルパーを募集中!!

体のため、夢中で
絵を切りました

趣味の切り絵創作者

にい おか まさ かつ
新岡 正勝 さん



平成8年、首に激痛を感じ入院。頸椎症性脊椎症と診断された。全身がまひし、腕や指の自由も利かなくなる。手術後、リハビリのため独学で切り絵を始め、今年で5年目。症状も徐々に回復してきた。今年は2回の作品展をすでに開催。11月には町会の文化祭、12月には市民文化祭へ出品予定。創作活動に意欲的に取り組んでいる。青森県生まれ、64歳。

切り絵の創作方法は、私の場合、絵や写真を見本に、黒い紙へまず下書き(トレース)します。それをカッターナイフで切り取り、白い紙にはり付ける。基本的にはこれで出来上がり。始めは白黒だったので

切り絵との出会いは、切り絵を始めたのは平成9年の6月から。まひの症状が残る手や指の機能回復には、まずは動かすことが一番と、医師に勧められ、陶芸をするはずだったのですが、粘土をこねられなくてね。それで比較的負担の少ない切り絵をすることにしました。初めは、いつまで続くかと、自分でも疑問だったのですが、とにかくやってみよう。しばらくして、リハビリ室に展示用の額縁を用意してもらって、そこに飾るには、恥ずかしいものは作れない。切り絵の本を読んだり、周囲のアドバイスをもらいながら、少しでも良いものを作ろうと必死でした。するとだんだん上達していくのが分かって、やれ

ばできる」と自信が出てきました。今までの目標は、今まで500枚くらいは切ったかな。それでも本当に納得できる作品は数えるほど。これでもいいってことはないです。いつもこうすれば良かったと、後で欲が出てきます。それでも初めのころと比べると、よくここまでできた。今までは体のためにと、とにかく無我夢中でした。これからは量より質を求めていこうと思います。それでもあくまで趣味は趣味。健康を第一に、皆さんに喜ばれる作品を提供したいですね。

が、白い部分に軽く絵の具を塗ったり、色画用紙をはり付けることで、また感じが違ってきれいになるんですね。それで最近では作品によって、色を使い分けています。1枚仕上げるのに1日4、5時間しても3日、手の込んだ作品では1週間かかることもあります。絵になる題材を求めて写真も自分で撮ります。元の写真から、切り絵でどう自分なりにアレンジを加えるか。出来上がりが写真と随分違うことも多く、それがまた楽しいですね。

伝言板

工大祭にお越しを

日時 10月20日(土)10時~21時、21日(日)10時~18時
会場 室蘭工業大学
内容 ロボットトライアスロン、鳩山由紀夫氏との討論会、ステージライブ、フリーマーケットなど
《詳細》第41回工大祭実行委員会(稲田) ☎090-2814-8188

「室蘭LDを考える会」
会員とボランティア募集

室蘭LDを考える会は、LD(学習障害)などのある子供たちと、その親の会です。会では、会員および一緒に遊んでくれるボランティアを募集しています。
《詳細》室蘭LDを考える会(熊谷)
☎・ファクス ☎1923

透析患者の通院送迎
ボランティア募集

あなたの車を利用していただき、

透析患者を病院まで送迎してくれる絵鞆・祝津・母恋方面の人を募集しています。

時間帯 8時~9時(患者宅から病院まで)、14時~15時(病院から患者宅まで)

《詳細》室蘭地方腎友会通院送迎センター サポート室蘭 ☎6849

心理学講座

アドラーサークル会員募集

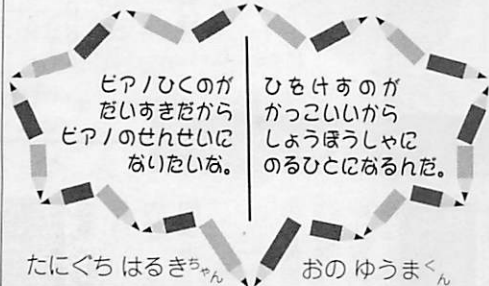
アドラーサークルは、オーストリアの精神科医アルフレッド・アドラーの基礎理論に基づき、家庭、学校、職場での人間関係から生じる悩み、ストレスなどの解決の糸口を研究している集まりです。毎月定期的に例会、勉強会を開催していますので、興味のある人はご連絡ください。

《詳細》室蘭アドラーサークル(田中)
ファクス専用 ☎2101

Eメール iai118@crocus.ocn.ne.jp

わんぱくキッズ

大きくなったら何になる?



白百合幼稚園

お買い上げ
10,000円毎に
スクラッチカードで
チャンス!
現金や
お楽しみ景品が
当たる!

スーパービッグキッズセール

特賞 50,000円 X50本

1等 10,000円 X100本

2等 5,000円 X200本

3等 2,000円 X500本

現金-100円 NC賞 毎ボール(6缶)

創立50周年
記念売り出し

VISA商品券-1,000円 X1,000本

実施期間 10月1日(土)→20日(土)

NC 室蘭

ストーブ・ボイラーの点検整備

北海道石油燃焼機器整備業組合加盟店

有限会社 のぞえ商事

〒050-0076
室蘭市知利別3丁目6-13

冬の準備
そろそろですね。

☎46-1900

お知らせ ステーション

催し

図書館の催し

図書館 ☎21658

申込方法 当日参加自由

○図書館シアター

映画会(無料)

日時 10月20日(土) 13時30分

会場 図書館3階講堂

上映作品 「麦秋」(昭和26年・124分)

○おはなし会(無料)

日時 10月27日(土) 10時30分

(1時間程度)

会場 図書館3階講堂、市民会館

内容 地域文庫で活躍しているお母さんたちによるおはなし、手あそびなど

室蘭市役所

〒051-8511 幸町1-2

☎21111(代) FAX247601

ホームページアドレス

http://www.earthcape.ne.jp/users/muroran/

人のうごき(8月末現在)

人	□ 103,783人	(-20人)
男性	50,129人	(+14人)
女性	53,654人	(-34人)
世帯	47,500世帯	(+11世帯)

() は前月比

民俗資料館の催し

民俗資料館(とんでん館)

☎4922

受講料 無料(別途入館料大人300円、中学生以下と70歳以上無料)
申込方法 前日までに電話で(当日参加可)

○ふるさと講座

大豆の脱穀体験学習会

対象 小学生以上

日時 10月14日(日) (雨天時は翌日に延期) 10時~12時

定員 20人(先着順)

用意するもの 軍手

内容 昔ながらの手法で行う唐笄を使った大豆の脱穀

※脱穀した大豆は、後日行う豆腐づくり体験学習会で使用します。

○アイヌ料理試食体験交流会

対象 小学生とその父母

日時 10月14日(日) 10時~12時

定員 20組(先着順)

内容 歴史の小道ウォーキング、いなきびご飯・さけの串焼き体験試食、アイヌ語の地名や由来の講話

青少年科学館の催し

青少年科学館 ☎1058

入館料 大人300円、中学生以下と70歳以上無料

○発明工夫展・胆振地方展

日時 10月6日(土)~8日(月) 9時~16時50分

内容 胆振管内の小・中学生による発明工夫作品を展示

○盆栽展

日時 10月12日(金)~14日(日) 9時~16時30分

内容 室蘭盆栽会会員が、長年丹精込めて育てた盆栽約100点を展示

※展示会場では、大人の入館者に草花の苗を期間中毎日、先着50人にプレゼントします。

親子ふれあい音楽会(無料)

子育て相談ふれあいセンター

☎6246

対象 親子など

日時 10月13日(土) 10時15分~11時15分

会場 青少年研修センター(みゆき町2-16-34)

内容 第一部:手あそび、第二部:音楽劇、第三部:歌とピアノ

出演者 歌:遠藤芳恵氏、ピアノ:佐土紀久子氏

申込方法 10月12日までに電話で

※第三部のみ希望者の託児をしますので同時にお知らせください。

健康づくり課からのお知らせ 会場は保健センター

①正しい知識で予防しよう 転倒予防教室(無料)

対象 65歳以上の市民

日時 10月10日(水) 15時~17時

内容

○講演

講師 新日鐵室蘭総合病院副院長 長沙 亮氏

○保健婦による講話・実技

○個別健康相談

申込方法 当日直接

②妊婦と生まれる子供のために 妊婦歯科教室(無料)

対象 妊婦

日時 10月30日(火) 13時~15時

定員 30人(先着順)

内容 歯科検診、歯科医の講話、ブラッシング指導

用意するもの コップ、手鏡、母子手帳

申込方法 10月26日までに電話で

③運動を始めるきっかけづくり
運動教室(無料)

対象 40歳以上の人(ただし、医師による運動制限のない人)

日時 10月31日(水) 12時45分~15時

定員 20人(先着順)

内容 保健婦、健康運動指導士による運動の講話と、簡単な運動の実践

※終了後、保健婦(土)が健康相談に

④⑤は、当日動きやすい服装・靴でお越しください。

応じます。
申込方法 10月25日までに電話で

④糖尿病学ぼう会(無料)

対象 健診などで糖尿病といわれたことのある人やその家族、糖尿病について理解を深めたい人

日時 11月1日(木)・7日(水) 9時30分~11時(2日間1コース)

内容 保健婦(土)・栄養士による糖尿病の話、リズム体操、生活改善のポイント(食事、運動の話)

用意するもの 健康手帳(当日発行可)

申込方法 前日までに電話で(当日参加可)

⑤忙しい女性のための 乳がん・子宮がんの休日検診

対象 30歳以上の女性

日時 11月10日(土) 12時30分、11月11日(日) 9時(30分前から受け付け)

※検診は2時間程度で検診中は託児もします。

定員 20人(先着順)

料金 乳がん700円、子宮がん1千700円(体部800円)

※国民健康保険加入者、老人医療受給者、生活保護世帯、市民税非課税世帯の人は無料

申込方法 10月1日から26日までに電話で

道営住宅入居者募集

募集団地 水元B団地ほか

抽選日 10月22日

入居予定 11月上旬

詳細 胆振支庁建設指導課住宅管理係

☎29131 内線2487

申込方法 10月9日から胆振支庁建設指導課で配布する申込書に必要事項を記入し、10月15・16日に直接

◆詳細◆健康づくり課 ☎6610

消費生活展

「01くらしの広場」

市民生活課 ☎23381
消費者協会 ☎1580

日時 10月13日(土)・14日(日) 10時～16時

会場 旧室蘭駅舎

内容 消費者が安全で安心できる衣食住・環境・リフォームに関する展示、フリーマーケット、安全野菜の啓発など
※13日の14時、14日の11時には、もちつき大会を行います。

坂野守コレクション、北海道ゆかりの巨匠美術展(無料)

文化まなび課 ☎5094

日時 10月5日(金)～14日(日) 10時～17時

会場 文化センターギャラリイ
内容 40年間、道内作家の絵画を集めている坂野守氏が、たくさんさんの絵画の中から、道内ゆかりの作品ばかりを集めた美術展

勤労婦人センター作品展示会

勤労婦人センター ☎3200

日時 10月25日(木)・26日(金) 10時～20時(26日は15時まで)

会場 勤労婦人センター

内容 各講座やサークルの日ごとの成果発表、バザーなど

悠悠ライフ文化祭(無料)

社会教育課 ☎5075

日時 10月13日(土)・14日(日) 10時～17時

時

会場 長崎屋室蘭中央店

内容 華道・書道・園芸の展示

○舞台発表

日時 10月24日(水) 10時～14時

会場 市民会館

内容 舞踊・カラオケの発表

勤労青少年ホーム文化祭(無料)

勤労青少年ホーム(TRYむろらん) ☎41135

TRYむろらんの教養講座やサークルで習得した作品の成果を発表します。

日時 10月20日(土) 10時～15時

会場 勤労青少年ホーム

作品内容 書道、ペン習字、絵画、華道ほか

むろらん市民たすけあい演芸大会

共同募金会事務局(社会福祉協議会内) ☎1858

恒例の歳末助け合い市民演芸大会を、会場の都合により、市民たすけあい演芸大会として開催し、その益金を恵まれない人たちに贈ります。

日時 10月28日(日) 13時～15時

会場 文化センター

入場料 500円

高齢者の雇用にご協力を

高齢者の雇用を考える集い

ハローワーク室蘭 ☎8689

10月は「高齢者雇用促進月間」です。高齢者の雇用促進のため、事業主の皆さんのご理解とご協力をお願いします。

また、期間中、65歳までの継続雇用を推進するため「高齢者の雇用を考える集い」を開催します。

対象 胆振管内の事業者

日時 10月10日(水) 13時30分～

会場 セピアス花壇

申込方法 当日参加自由

ボイスカウト

わくわく一日体験(無料)

ボイスカウト室蘭第4団

(高木) ☎4480

対象 小学生(女子も可)

日時 10月14日(日) 10時～14時

集合場所 青少年研修センター

(みゆき町2-16-34)

内容 イタンキ浜周辺でのハイキングと野外での昼食

申込方法 10月10日までに電話

古本市

図書館サービスに期待する会(安藤)

日時 10月27日(土)・28日(日) 10時～16時(28日は15時まで)

会場 市立図書館1階ロビー

※本の売り上げで図書を購入し、市立図書館に寄贈します。

図書寄贈のお願い

家庭で読まなくなったもので、傷みや汚れのない本を無償で譲ってください。

受取期間 10月16日(火)～25日(木) 10時～17時

受取場所 図書館

国民健康保険・健康づくり講演会

無料

“ドラえもん”も応援

「いきいき健康人生あれこれ」

日時 10月30日(火) 18時30分開演

会場 セピアス花壇

定員

800人

※整理券は保険年金課、中島・東サービスセンター、白鳥台連絡所で配布していますが、整理券をお持ちの人でも、会場の都合上、定員になり次第入場をお断りする場合があります。

大山のぶ代

女優・声優

高校在学中に劇団俳優座養成所に入り、本格的に女優業の道を歩む。女優業のほかにも声優としての活躍もめざましく「名犬ラッシー」「ドラえもん」などで、子供に夢を与える仕事を担う。ほかにもテレビのコメンテーター、ドラマ・料理・バラエティー番組など活躍の場は多彩。



《詳細》保険年金課国保係 ☎2433

10/7(日)

9時～14時 追直漁港

さかなの港町同窓会

海の幸、山の幸が盛りだくさん!

《詳細》室蘭漁業協同組合 ☎243331

さかなの港町市場

ふれあい朝市、鮭のぼう引き、鮭のつかみどり、千人なべ、魚介類の炭火焼き販売、露天など

さかなの港町展覧会

漁港、室蘭観光の各パネル展、ふれあいコーナー



催し

室蘭港に外国客船2隻が 同時入港します

港湾総務課 ☎23191

ノルウェー・ジャンウインド

①とリーガルプリンセス②が室蘭港に同時入港します。

日時 10月7日(日) ①7時入港
18時出港 ②6時入港、18時出港
接岸場所 ①中央ふ頭 ②崎守ふ頭

※入出港時間、接岸場所は変更される場合があります。なお、一般公開はありません。

地域安全大会 (無料)

室蘭・登別防犯協会事務局

☎240085

防犯協会と警察では全国地域安全運動の一環として室蘭地区の地域安全大会を開催します。

日時 10月12日(金) 14時

会場 セビアス花壇

内容 市民の自主防衛意識の高揚に向けた講演とビデオ上映
申込方法 当日参加自由

赤ちゃんハイハイ競走(無料)

室蘭郵便局 ☎22991

対象 平成12年4月1日から平成13年3月31日までに生まれた赤ちゃん

日時 10月12日(金) 13時

会場 長崎屋室蘭中央店

定員 50組(先着順)

募集

申込方法 10月1日から電話で

1・T初心者講習会 受講者募集

1・T講習会事務局(総合政策課内)

☎221368

次の会場は定員に空きがあります。再受講もできますので、ぜひご参加ください。

対象 20歳以上のパソコン初心者

期間 11月～平成14年3月

募集会場 勤労婦人センター、青少年科学館、図書館、胆振地方婦人会館、中小企業センター、民俗資料館、能力開発支援センター
内容 インターネット、Eメールができるまで
申込方法 随時電話で

青年海外協力隊員・シニア海外ボランティアの秋募集説明会

国際交流課 ☎49092

国際協力事業団北海道国際センター ☎011-866-8333

開発途上国で現地の人と一緒に生活しながら国づくりに協力する青年海外協力隊員の募集説明会を開催します。なお、今回は、40歳から69歳までの人を対象にしたシニア海外ボランティアの説明会も行います。

日時 11月1日(木) 18時30分～20時30分

会場 国際コミュニティセンター1(東サービスセンター2階)

申込方法 当日参加自由

都市計画マスタープラン 緑の基本計画 策定委員会委員の募集

(〒051-8511 幸町1-1-2)

都市計画課 ☎22592

花みどり公園課 ☎22601

対象 まちづくりに関心のある20歳以上の市民

募集人数 3人(委員は、学識経験者、市民団体の代表、関係行政機関の約30人で構成されます)

任期 平成14年度末まで

申込方法 10月19日まで、住みよいまちにするための考えを800字以内にとりまとめ、住所、氏名、年齢、電話番号を記入し、郵送または直接

○出し忘れていませんか?

9月上旬から9月下旬まで、約3千人の市民に、緑に関するアンケートを実施しました。期日は過ぎていますが、返送されていない人はご協力をお願いします。

室蘭俳句協会創立20周年記念 市民俳句大会作品募集

室蘭俳句協会事務局(〒051-0075 中島本町2-8-13)

105(斎藤) ☎0877

日時 11月18日(日) 13時～16時

会場 室蘭プリンスホテル

投句 雑詠1句(未発表のもの)

投句料 1千円(定額小為替)

申込方法 10月10日までに作品と投句料を添えて室蘭俳句協会へ郵送

不動産を公売します《詳細》納税課 ☎2321

入札日時 10月3日(水) 13時30分

※13時10分から入札についての事前説明を行います。

会場 本庁2階東応接室

公売の方法 入札(入札には原則どなたでも参加できます。保証金と印鑑をお持ちください。なお、代理人の場合は委任状が必要です。)

売却決定と買受代金の納付日 10月10日(水) 13時30分

公売財産・所在地等

①	②
<p>宅地 高砂町2丁目31番1(区分所有)、31番2、31番3。計3筆、585.5・72㎡</p> <p>建物 同所・家屋番号31番1-41、鉄筋コンクリート造7階建店舗兼住宅用建物「財形第19高砂コーポ」の1・2階店舗部分。占有部分、計486.5・40㎡。昭和58年築</p> <p>見積価額(最低売却価額) 2億3千205万2千円(宅地・建物一括公売)</p> <p>公売保証金 2千320万6千円</p>	<p>宅地 中央町2丁目45番2(117.54㎡)</p> <p>建物 同所・家屋番号45番2、木造亜鉛メッキ3階建店舗。計314.01㎡。昭和25年築</p> <p>見積価額(最低売却価額) 1千3万4千円(宅地・建物一括公売)</p> <p>公売保証金 100万4千円</p>

①の見積価額には消費税が含まれています。②は建物を無評価としていたので消費税は非課税となっています。

物件の詳細は納税課で「公売財産明細書」を閲覧してください。

公売は中止することがありますので、事前に確認してください。

サンライフ室蘭 趣味・健康講座(無料)

サンライフ室蘭(〒050-0063 港北町1-6-2) ☎33040

講座名	開講日	時間	定員
中高年のための健康体操	10月18日～11月8日 毎週木曜日 4回	10時～12時	15人
やさしい気功	10月18日～12月6日 毎週木曜日 8回	18時30分～20時30分	30人
中高年のためのヨガ	10月16日と11月6日～12月18日 日の各火曜日 8回	18時～20時	20人

対象 市民(45歳以上の中高年齢者を優先します)

申込方法 10月5日から10日までに電話か直接(先着順)

平成14年度園児募集

室蘭市私立幼稚園協会事務局
☎3130

室蘭市私立幼稚園協会加盟の13園の私立幼稚園では、平成14年度の新入園児を募集します。なお、詳細は各幼稚園にお問い合わせください。

入園願書配布 10月15日から各幼稚園で

室蘭工業大学地域開放特別事業「科学と友達になろう」(無料)

室蘭工業大学地域連携推進室
(〒050-8585水元町27-1)
☎5023、ファクス☎5033

コース	対象	定員
液体窒素で試してみよう	小学4年生～中学生	50人
ペットボトルロケットの製作と発射実験	小学4年生～中学生	12人
ミニ気球の製作と浮遊実験	小学5年生～中学生	12人
ロボットの動きを作ろう	小学3年生～小学6年生	30人
バイオ情報をインターネットで見つけよう	小学5年生～中学生(アルファベットを知っている人)	20人

申込方法 10月9日までに室蘭工業大学に備え付けの申込書に記入し郵送、ファクスまたは直

接(先着順)

暮らし

国民健康保険証の更新が郵送になります

保険年金課☎2433

現在使用中の国民健康保険被保険者証(仮保険証)は、10月31日有効期限が切れますので、新しい保険証を10月中旬に郵送します。なお、国民健康保険料を未納の人は、市・保険年金課での更新となります。

不審電話にご注意を!

保険年金課☎3025

室蘭社会保険事務所☎7101

最近、社会保険事務所などの名を語り、家族の勤務先や電話番号を聞き出し、個人情報を取集する不審な電話の被害が多発しています。そのような電話がありましたら、その場で答えることのないようにご注意ください。

「たしかめて。

火を消してから次のこと

秋の火災予防運動10/15～10/31

消防本部予防課☎4133

これからの季節は、日増しに寒くなり、暖房器具を使う機会が多くなります。ちょっとした油断から恐ろしい火事になりますので、次のことに注意しましょう。

- ストーブの周りには燃えやすいものを置かない
- マッチやライターは子供の手の届かない所に置く
- 天ぶらを揚げるときは、その場を離れない
- 寝たばこやたばこの投げ捨てをしない
- 電気器具は正しく使い、タコ足配線をしない
- 家の周りには、燃えやすい物を置かない

長流川河口でのさげ、ますの捕獲はできません

農水産課☎2524

漁業法により、12月10日まで、長流川河口の左右両側および沖合500m以内の場所で「さげ・ます」を捕獲することはできません。ご注意ください。

犬・猫の飼い主の皆さんへ

市民生活課☎2382

- ・愛犬がいなくなつたときはすぐに届け出をしましょう。
- ・犬の放し飼いはやめましょう。
- ・犬の「ふん」の始末は、飼い主の責任で処理しましょう。
- ・飼い猫は自由に外に出さないようにしましょう。
- ・野良猫にえさを与えるのはやめましょう。
- ・避妊、去勢手術の相談は、最寄りの動物病院へ。

ママとパパの
マタニティ教室

出産に備えて、妊娠期の過ごし方や赤ちゃんについて、お母さん同士で楽しく勉強してみませんか。

日時と内容(4日間1コース)

日時	内容
11月5日(月) 10時～14時	妊婦体操 着脱実習
11月13日(火) 10時～13時30分	栄養の話 調理実習
11月18日(日) 10時～12時30分	沐浴実習 パパの妊婦疑似体験
11月27日(火) 10時～12時30分	先輩ママとの交流会 妊娠期の話

会場 保健センター
定員 30人(先着順)
料金 500円(調理実習費)
※18日はお父さんも参加できます。
申込方法 10月26日までに電話で

《詳細》健康づくり課☎6610

保険年金課からのお知らせ ☎3026

次のような医療助成があります。該当すると思われる人はお問い合わせください。

医療助成

助成の種類	対象	手続きに必要なもの
乳幼児	0歳～6歳未満の子供(0歳～6歳未満の入院、0歳～3歳未満の通院)	子供の名前のある健康保険証
老人	○70歳以上の人(国の制度) ○69歳の人(市の制度、所得制限あり) ○65歳から69歳までの、次のような人(道の制度、所得制限と世帯要件あり) ・単身世帯…6カ月以上1人で生活している人 ・老人と児童の世帯…児童(18歳未満の直系血族)と生活している人 ・夫婦世帯…配偶者が60歳以上で、次のいずれかに該当する人 ※子供と6カ月以上別居している人 ※子供が学生か生死不明者および社会福祉施設入所者 ※子供のうち1人が重度心身障害者か長期療養者	健康保険証 (道の制度では、子供が市外に居住している場合は、所得額の分かる書類)
重度障害者	○身障手帳1、2級か3級の内部障害の人 ○知能指数が50以下の人 ○療育手帳Aの人 ○国民年金法別表1級に相当する人 ○満60歳以上で、身障手帳3、4級の一部の人と、国民年金法別表2級に相当する人	健康保険証 身障手帳(または年金証書、療育手帳等)
母子	○18歳までの児童を扶養、監護している母と児童 ○20歳までの児童を扶養している母と児童 ○父親が重度障害者である世帯の18歳までの児童を扶養、監護している母と児童および20歳までの児童を扶養している母と児童	健康保険証 (18歳から20歳までの子で就学等により母に扶養されている場合は、「在学証明書」)

暮らし

消火栓の点検にご協力を

消防本部警防課 ☎4132
水道部給水課 ☎46016

消防署では、市内全域で消火栓の点検を行います。点検に伴い、地域によっては水道水が濁ることもありませんが、間もなく復旧しますのでご協力をお願いします。なお、長時間濁りが続くときは連絡してください。

期間 10月15日～11月15日(土・日・祝日を除く) 13時～16時

SOHO事業者等の 実態・意向調査にご協力を

工業振興課新産業支援担当 ☎3255

調査対象 新しい事業・就業形態のSOHO(ソーパー)事業者、情報ベンチャー企業者および、この事業を予定している人
(SOHO事業者とは、情報通信機器を活用し、小規模事務所や自宅で受注・納品等の仕事を行っている事業者です。)

調査票の配布 室蘭市ホームページに掲載
(http://www.eartcape.ne.jp/users/muroran/)

事業所・企業統計調査にご協力を

総合政策課(統計) ☎2108

10月1日現在の事業所・企業統計調査に伴い、各事業所・企

業に既に配布している調査票の記入のお願いをしています。後日調査員が回収に伺いますので、ご協力をお願いします。
対象 全事業所・企業 個人の農林漁家を除く

ガソリンスタンドが 緊急避難連絡所になりました

「かけこみ110番」を開始
胆振地方石油販売業協同組合 ☎2352

最近、痴漢や暴力、ひったくりなどの被害が多発しています。そこで、胆振地方石油販売業協同組合が「かけこみ110番」をはじめました。これは、悪質な犯罪に遭った時、緊急避難場所として近くのガソリンスタンドへ避難してもらい、被害にあった人をスタンド内の安全な場所まで保護し、すぐに警察に連絡するというものです。もし被害にあった時はご利用ください。

10月は薬物乱用防止強化月間
薬物乱用は「ダメ。ゼッタイ」
北海道厚生局麻薬取締部 ☎011-726-3131、室蘭警察署 ☎011-0110

所得税の確定申告書が 新しくなります

室蘭税務署 ☎4151

納税者からの「分かりやすく書きやすい申告書」という要望にこたえて、平成13年分の確定申告から、所得税の確定申告書の記載欄や様式を整理するなど分かりやすい申告書になります。申告書の新しい様式は、最寄りの税務署や市・課税課またはサービスセンターの窓口にありますのでご覧ください。

道路標識への「意見」を 全国道路標識週間(10/10)に

室蘭開発建設部道路第2課 ☎9171
室蘭土木現業所企画調整室 ☎1591

10月1日から7日までは、全国道路標識週間です。より利用しやすい標識整備のため、皆さんからご意見をお持ちしています。

自動車税の納税はお済みですか

胆振支庁納税課 ☎9131

10月は「納税推進強調月間」です。そこで胆振支庁では、自動車税に重点をおいて滞納整理の促進に努めます。
自動車税は、毎年4月1日現在の自動車の所有者に課税され5月31日までに納めていただく道税です。皆さんの暮らしに生かされている自動車税の納税にご協力ください。

自動車文庫ひまわり号 巡回日程

●時間終了の5分前までに来てください。●悪天候の場合は運休することがあります。●1人5冊まで借りられます。●返却は次回の巡回の時に。

巡回区	駐車場所	時間	巡回日程					巡回区	駐車場所	時間	巡回日程								
			10月	11月	12月	1月	2月				3月	10月	11月	12月	1月	2月	3月		
A	絵鞆町1丁目14番 市営住宅前付近	10:00~10:20						B	水元町9番 市住39-2RC付近	10:00~10:40									
	祝津町2丁目16番 カナリア美容室付近	10:30~11:00							高砂町5丁目30番 渡辺宅付近	10:50~11:30	2	13	11		12				
	祝津町1丁目 開発建設部住宅付近	11:10~11:30		6	4	8	5		5	天神町29番 総合福祉センター入口付近	13:30~14:30				29	26			
	増市町1丁目レジデンスマンション付近	13:30~14:10	23							高砂町2丁目 高砂東公園付近	14:40~15:30	30	27	25		26			
	港南町2丁目 桜ヶ丘幼稚園先付近	14:20~14:50		20	18	22	19		19	柏木町 児童公園用地横付近	10:00~10:30								
	港南町1丁目11番 港南会館付近	15:00~15:30								八丁平5丁目 公務員宿舍402号前	10:50~11:30								
	C	母恋北町2丁目 北町公園付近	10:00~10:50							C	中島本町2丁目新日鐵AP敷地内柴田獣医前	13:30~14:10							
		母恋南町3丁目5番 橋場宅付近	11:00~11:30	10	7	5	9		6		6	知利町2丁目 旧プレハブ宅付近	14:20~15:30	31	28	26	30	27	
		御前水町1丁目12番 御傘山神社付近	13:30~14:30									D	港北町4丁目19番 遠藤商店付近	10:00~10:30					
		母恋南町4丁目 南町公園付近	14:40~15:30	24	21	19	23		20		20		石川町喜門岱小学校および市場宅前	10:40~11:00					
D	東町1丁目21番 市住53KR1付近	10:00~10:30						D	崎守町 旧バス停付近	11:10~11:30									
	中島本町1丁目 エレガ前付近	10:40~11:30	11	8	6	10	7		4	陣屋町3丁目 陣屋町会館付近	13:30~14:00		15						
	日の出町3丁目9番 古村商店上付近	13:30~14:00								幌萌町41番 幌萌町会館付近	14:10~14:50								
	日の出町1丁目17番 地共済AP付近	14:10~14:50	25	22	20	24	21			本輪西町 鈴かけ団地(井戸川商店上付近)	15:00~15:30								
	日の出町2丁目25番 木原宅付近	15:00~15:30								八丁平 4丁目八丁平会館前	10:00~11:20								
E	宮の森町4丁目 市体育館前	10:00~10:40						E	水元町46番 宮本商店水元支店付近	13:30~14:30	5	16		18	15				
	宮の森町1丁目 楽山三ツ和会館付近	10:50~11:30	12		7	11	8		8	高砂町4丁目1番 高砂消防署前付近	14:40~15:30		30	28	15	29			
	高砂町2丁目 高砂ハイツ付近	13:30~14:30								《詳細》図書館 ☎21658									
	宮の森町3丁目 宮の森公園付近	14:40~15:30		9															

講座・講習

法の記念日特別行事
弁護士による生活法律講座(無料)

市民生活課 ☎2381

対象 市民

日時 10月25日(木) 10時~12時

会場 胆振地方婦人会館

テーマ 悪徳商法の実例と生活防衛策

定員 100人(先着順)

申込方法 電話で

学校保健講演会(無料)

学校教育課 ☎5055

日時 10月12日(金) 18時30分~20時

会場 ぴあ216(障害者福祉総合センター)2階集會室

講師と演題

○北海道立衛生研究所生活科学部主任研究員 神和夫氏

「健康と居住環境(化学物質による室内空気汚染の現状と対策)」

○室蘭学校薬剤師会理事 佐藤英二氏
「改修校におけるシックハウスの関連物質の調査報告について」

申込方法 当日参加自由

着衣水泳体験教室(無料)

体育協会(市体育館内) ☎7521

入江運動公園温水プール ☎2466

対象 市民

日時 10月9日(火) 9時~12時

会場 入江運動公園温水プール

定員 50人(先着順)

内容 水難防止と人命救助の体験学習

申込方法 市体育館、または入江運動公園温水プールに電話か直接

すくすくクラブ

1歳児の親子遊びと子育て講座

子育て相談ふれあいセンター

☎456246

対象 平成12年1月から7月生まれの子供と母親(再参加はできません)

日時 11月7日・21日・28日 10

時~11時30分 水曜日(3回1コース)

会場 保健センター

定員 12組(先着順)

申込方法 10月12日、8時45分から電話で

かんぽ介護講演会(無料)

室蘭郵便局 ☎2990

日時 10月13日(土) 13時30分~15時

会場 文化センター4階大会議室

演題 介護予防について、健診による生活習慣病の早期発見と早期治療

講師 こだま消化器内科クリニック院長 小玉俊典氏

申込方法 当日参加自由

9月の教育委員会定例会報告

教育委員会総務課 ☎5101

報告事項

平成14年度公立高等学校適正配置計画案に関する報告がありました。

となりまちホットライン



登別市のお知らせ

『第20回工学院祭』を開催
~日本工学院北海道専門学校~



『第20回工学院祭』が開催されます。楽しく参加できる催しが盛りだくさんです。ご家族おそろいでお越しください。

日時 10月13日(土)・14日(日) 10時~16時

会場 日本工学院北海道専門学校(登別市札内町184-3)

内容 ロボット動物園、インターネット無料開放、自動車整備工場開放、学科展示、ソーラーカー展示、模擬店ほか

《詳細》日本工学院北海道専門学校

☎0888

伊達市のお知らせ



物産品がいっぱい

“だて物産まつり”にお越しください

新鮮な旬の味覚をはじめ、伊達市と近隣市町村、姉妹都市の物産品を一堂にそろえて販売する「第19回だて物産まつり」を開催します。

お買い上げいただいた人を対象にお楽しみ抽選会も行います。ぜひお越しください。

日時 10月20日(土)・21日(日) 10時~17時、21日は16時まで

会場 伊達市体育館(伊達市役所横)

《詳細》伊達市商工観光課 ☎0142-23-3331

胆振地方婦人会館20周年記念フェスティバル

婦人会館利用者が日ごろ行っている学習活動の成果をご覧ください。

	10月11日(木)	10月12日(金)	10月13日(土)
内	18:00~20:00 記念講演会 テーマ「21世紀、今女性が力をつけるとき」 講師 北海学園大学法学部 教授 森啓氏	10:00~19:00 学習活動情報展・作品展示(絵画、生け花ほか) 13:00~16:00 健康相談、血圧測定 13:30~15:00 ステージ発表(南京玉すだれ、ヨガ、太極拳、かつぼれ)	10:00~17:00 学習活動情報展・作品展示(絵画、生け花ほか) 10:00~12:00 健康相談、血圧測定 10:30~12:00 ワークショップⅠ…花のビデオ上映と花談義 13:30~15:00 ワークショップⅡ…ジェンダー・フリーのおしゃべり会
容		10:30~16:00 喫茶ルーム…コーヒー、ウーロン茶、お菓子 11:00~15:00 軽食ルーム…うどん、おしるこ、しじみ弁当 11:00~15:00 お茶会…茶道サークルによるお茶の提供 10:30~ マイショップコーナー…手づくり品、リサイクル品の販売	

会場 胆振地方婦人会館 申込方法 当日参加自由 《詳細》胆振地方婦人会館 ☎8184

発売中!

オータムジャンボ宝くじ

発売期間は 10月12日 まで

この宝くじの収益金は、市町村の住みよいまちづくりのために使われます。

《詳細》(財)北海道市町村振興協会 ☎011-232-0281

専門課程 介護福祉学科 {介護福祉士資格取得} ※国家試験免除
2年制・男女 {社会福祉主事任用資格} {レクリエーションインストラクター資格(取得)}

専門課程 調理師学科 {調理師免許・ホームヘルパー2級(知事交付)} ※国家試験免除 {他5つの資格取得}

オープンカレッジ ホームヘルパー1級講座 {ホームヘルパー1級(知事交付)}

北海道福祉衛生専門学校

〒051-0004 室蘭市島恋北町1-5-11 ☎(0143)22-7722(代) 入試・就職広報室/☎(0143)22-5005

日専連JCBカードご愛用 秋のサンキューセール

お米 コシヒカリ 5kg さしあげます

10/22(月)迄、好評開催中!!

■日専連JCBカードでお買上げ39,000円毎に「お米・コシヒカリ5kg」プレゼント。

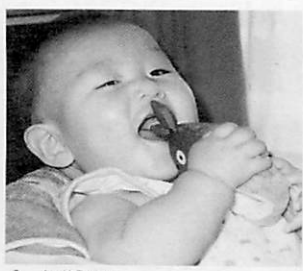
日専連むろらん

本店・中島支店・輪西支店・登別支店

みんなの アイドル



赤
ち
ゃ
ん
投
稿
写
真
紹
介



三木悠平くん (7カ月)
トトロの耳、これがけっこういけるのだ。

佐藤 光くん (4カ月)
溝にはまってしまった。脱出しなければ。



大和未夢ちゃん (1歳)
これパパのユニホーム。どう、お似合いでしょ。

吉田優希ちゃん (10カ月)
やんちゃ娘さんも、お食事中は静かです。



前 智尋ちゃん (9カ月)
私だけの、安らぎの場所を教えるわね。それは「イスの下」。

藤林宗一郎くん (8カ月)
動物園でソウガメを見た。ぼくよりも大きかった。



倉内優太くん (1歳2カ月)
上はいとこのお兄ちゃん。ぼくより目立ってないかい。

森元寧々ちゃん (10カ月)
初めてのピキニ。でもあまり着る機会がなかったなー。



小幡快世くん (1歳)
風船もらったよ。何個あれば飛べるのかな。



石田勇磨くん (11カ月)
手押し車であんよの練習したよ。たくさん歩いたよ。



浅野目 花ちゃん (右・4カ月)
伊波 花ちゃん (左・3カ月)
2人は仲良し。力を合わせて頑張るぞ。

とじて保存しましょう。

広報むろらん

2001年10月号 通巻847号

発行日/平成13年10月1日
編集・発行/室蘭市総務部市民対話課
〒051-8511 室蘭市幸町1-2
☎2194、ファクス☎2835
ホームページアドレス/http://www.earthcape.ne.jp/users/muroran/
印刷/日光・文成堂富士経常共同企業体



こちろ幸町 (編集後記)

▼敬老の日、各町内会では敬老祝賀会が行われた。対象年齢は70歳以上がほとんどで、皆元氣。今や60歳代はお年寄りではないのだ。われわれ50歳代が、年だと言っては笑われる。(広)

▼先日、イタンキ浜の清掃活動に参加した。ごみの中には、海外から流れ着いた物も数多く見受けられた。人が捨てたごみが、世界中の環境汚染につながっているのを実感させられた。(裕)

▼こ最近調子が悪い(体の調子は良い)。取材先でカメラが故障したり、フィルムを忘れたり。これまでこんな失敗を何度繰り返しただろうか。失敗は成功のもと。が、成功するのは難しい。(ま)

▼「わんぱくキッズ」の取材で幼稚園へ。保育さんは事前におじさんかお兄さんが来るぞ園児に話していたらしい。園児の目に私はどう映っているのだろう。おじさん…じゃないよね。(二)