

広
報

むるらん

2001
No. 843

6



特
集

**世界の技術を「サッカーのまち室蘭」へ
2002年サッカーワールドカップキャンプを誘致しよう
あなどるな自然の猛威
災害への備えは大丈夫？**

2002年

サッカーワールドカップを誘致しよう

世界の技術を「サッカーのまち室蘭」へ



日本と韓国が共同開催する、サッカーの2002年ワールドカップ（W杯）公認キャンプ候補地として、昨年11月、室蘭市がワールドカップ日本組織委員会から承認されました。ここでは、現在進めているキャンプ地の誘致活動について紹介します。

これまでの取り組みと経緯

世界が注目する、サッカーの2002年ワールドカップ（W杯）が、日本と

韓国のそれぞれ10会場を舞台に、来年の5月31日開幕します。平成8年5月の日韓共同開催決定以降、ワールドカップサッカーに対する市民の関心は高く、出場国が大会前に最終調整を行うキャンプ地の誘致に向けた取り組みが早くから期待されていました。市では「サッカーのまち室蘭をワールドカップサッカー出場国のキャンプ地」とす

4年に1度、オリンピックの中間年に行われる、各国代表チームによるサッカー最高レベルの大会。単一のスポーツイベントとしても世界最大規模といわれる。第1回大会は開1930年にウルグアイで

サッカーワールドカップ（W杯）とは



2002
FIFA WORLD CUP
KOREA JAPAN

催され、前回の1998年・第16回フランス大会では日本が悲願の初出場を果たした。第17回大会は2002年に初めてアジアで、しかも日本と韓国によるW杯史上初の2カ国共催で開かれる。予選を勝ち抜いた32カ国が参加して、札幌ドームなど日本・韓国それぞれ10会場で計64試合が行われる。

るこれらの声を受け、平成11年9月、ワールドカップ日本組織委員会が募集する公認キャンプ候補地に立候補。入江運動公園陸上競技場、多目的運動・芝生広場の芝生の養生や排水設備の改修、外柵工事の実施など、平成12年度から14年度まで、総額約1億円の予算計画を立てて、キャンプ地にふさわしい条件とされる施設整備を進めています。ワールドカップ日本組織委員会による入江運動公園陸上競技場などの現地視察を経て、

昨年11月、全国で84地域、北海道内では室蘭市を含め8市町が公認キャンプ候補地として正式決定。今年1月には、室蘭市、登別市、伊達市、室蘭地区サッカー協会、室蘭市体育協会で組織する「2002年サッカーワールドカップキャンプ地室蘭誘致委員会」を発足させ、誘致活動に取り組んでいます。

キャンプ地情報

公認キャンプ候補地 決定までの動き

- 1996年5月 W杯日韓共同開催が決定
- 1999年1月 公認キャンプ候補地の募集説明会開催
- 1999年2月 室蘭地区サッカー協会から市長へ公認キャンプ候補地への立候補要請
- 1999年9月 室蘭市が公認キャンプ候補地に立候補
- 2000年8月 W杯日本組織委員会による現地視察
- 2000年11月 公認キャンプ候補地に正式決定
- 2001年1月 2002年サッカーワールドカップキャンプ地室蘭誘致委員会発足

今後の日程

- 2001年6月 W杯日本組織委員会が公認キャンプ候補地の紹介パンフレットを作成
- 2001年8月～11月 W杯日本組織委員会が公認キャンプ候補地の紹介パンフレットを出場決定国に順次配付
- 2001年11月 出場32カ国がすべて決定
- 2001年12月 組み合わせ抽選会
- 2002年5月 出場国の大会前キャンプ開始
- 2002年5月31日～6月30日 W杯開催（札幌ドームでの試合は6月1日、3日、7日の3試合）

キャンプ地の役割と条件

キャンプ地は、参加チームが大会開幕直前、または大会期間中に滞在しトレーニングを行う場所で、地域内にサッカーのキャンプ地にふさわしい条件を満たすトレーニング施設と宿泊施設を兼ね備えていることが前提となる。また、空港などに近いキャンプ地を拠点とすれば、異なる試合会場にも容易に移動することができ、交通の便の良さや周辺環境もキャンプ地を決定する重要な判断材料となる。

キャンプ地の選定方法

最終的なキャンプ地の決定権は参加チームにある。チームによっては、組み合わせ抽選会前にキャンプ地を決定する場合や、キャンプ候補地以外の場所を選定することもあり得る。

1998年のフランス大会に出場した日本代表チームの場合、組み合わせ抽選会後に公認キャンプ候補地を視察し、トレーニング施設や宿泊施設の状況、さらに周辺の環境や試合会場への交通の便の良さなどから、「エクスレバン」をキャンプ地に選定した。

千載一遇のチャンス

ワールドカップサッカーのキャンプ地誘致の夢が実現できれば、世界最高のプレーに間近にふれることができる、まさに千載一遇のチャンス。市内をはじめ、近隣市町村の青少年に与える影響は計り知れない。スポーツの振興や国際交流の観点からもその意義は深く、また、これまで培ってきた「サッカーのまち室蘭」を世界にPRできる絶好の機会でもあります。

室蘭は札幌や千歳空港と高速道路で直結していて、交通の便に恵まれています。練習会場となる入江運動公園陸上競技場、多目的運動・芝生広場には3面の芝生のサッカーグラウンドが整備され、Jリーグ「コンサドーレ札幌」の準ホーム地にもなっています。ここでは、Jリーグの公式戦が毎年行われ、さらにJリーグチームのキャンプ地としても利用されています。

試合会場となる札幌ドームでは3試合行われるため、ここでゲームのあるチームが北海道内をキャンプ地とする可能性があります。けがのリハビリテーションや選手の気分転換のため、温泉が好まれる傾向にあり、温泉地に近いこともメリットのひとつ。市街地や宿泊施設なども練習会場に近く、これらの優位性をいかにアピールできるかが、キャンプ地誘致のポイントとなります。

W杯サッカーキャンプを室蘭へ!!

室蘭市誘致委員会

2002年

サッカーワールドカップキャンプを誘致しよう

今後の誘致活動

ワ ールドカップ日本組織委員会では、全国84カ所の公認キャンプ候補地を個別紹介したパンフレットを作成し、今年の11月までに順次決定していく出場国に配付します。内容は、各候補地の立地条件や気候状況、トレーニング施設、宿泊施設の詳細など、キャンプ地に必要な様々な情報をまとめたもので、英語、フランス語、スペイン語、日本語の4カ国語で表示されます。

このほかに、新宮市長を会長とする、2002年サッカーワールドカップキャンプ地室蘭誘致委員会では、日本語、英語、フランス語、スペイン語のキャンプ地PRビデオを独自に制作し出場国に配付します。また、情報を幅広く収集しPRしていくためにインターネット上にホームページを作成して、世界にキャンプ地誘致の情報を発信します。電子メールでも「掲示板」を作成し、市民の皆さんの誘致活動に関するご意見や提言等もいただきながら活動を推進していきます。

1月26日、2002年サッカーワールドカップキャンプ地室蘭誘致委員会を設立



インタビュー



キャンプ地の誘致活動を進めています

2002年サッカーワールドカップ
キャンプ地室蘭誘致委員会事務局長
室蘭市教育委員会社会教育課主幹

● 奥山 稔 (おくやま みのる)

キャンプ地が期待できる効果と影響は ——
キャンプ地の実現は、室蘭はもとより近隣市町村の子供たちや市民が世界一流のプレーに接するまたとないチャンスです。青少年に与える影響は計り知れません。同時に室蘭のまちを世界にアピールすることもできます。さらに、国際交流の面やキャンプ地としての施設整備の充実、サッカー競技を通じたスポーツの振興などが期待できるのではないのでしょうか。

誘致に向けての重要な時期と取り組み方法は ——
予選を勝ち抜いた参加国が、11月までに順次決定していきます。そして12月の組み合わせ抽選会で試合会場が決まるため、この時期がキャンプ地選定の重要なポイントとなります。
2002年サッカーワールドカップキャンプ地室蘭誘致委員会では、全国のキャンプ候補地84カ所を紹介する公式のパンフレットとは別に、出場国の決定に合わせて、室蘭の紹介ビデオを参加国に配付したりホームページを開設して情報発信するなど、独自の取り組みを進めます。

アピールしたい室蘭のセールスポイントは ——
入江運動公園は、緑が豊かで芝のサッカーグラウンドも3面あります。市街地や宿泊施設からも近く、利便性の良い立地環境といえます。

● さらに近郊には日本を代表する温泉郷があります。トレーニングの合間には気分転換も必要で、利用について近隣市町村と連携を取りながら進めたいと思います。
● 交通の便の良さも重要なポイントです。特に札幌ドームで試合のあるチームにとって、高速道路を利用して、試合会場や空港へ短時間で移動できることは、室蘭の大きなセールスポイントになります。

問題点や課題は ——
● ワールドカップ日本組織委員会が求める、キャンプ地にふさわしいとされる各施設の基準は高く、現状ですべての条件を満たしているとはいえません。整備には、さらに多額の費用がかかりますが、あくまでもキャンプ地の決定権は出場国にあります。施設が整っているからといって、選ばれるわけでもありません。このため、どうしても必要な夜間照明や非公開練習用のバリアードは、キャンプ地の実現後に、仮設で設置するなど可能な限りの対応を考えています。
● 日本国内だけでも、84カ所のキャンプ候補地がありますが、ぜひキャンプ地として室蘭を利用してもらえるよう、今後、市民の皆さんのご協力をいただきながら、様々な機会を利用してPRを進めたいと思います。

入江運動公園陸上競技場



道内他都市の 公認キャンプ候補地と 利用施設

北見市

北見モイワスポーツワールド

夕張市

夕張市平和運動公園

網走市

網走スポーツ／トレーニング
フィールド

栗山町

栗山町ふじスポーツ広場

新得町

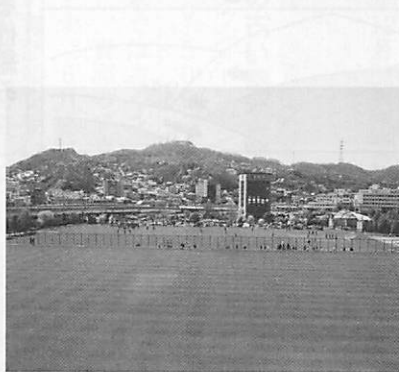
サホロリバーサイド運動広場

七飯町

七飯町青少年センターグラウンド

帯広市

帯広の森運動公園



多目的運動・芝生広場



入江運動公園陸上競技場
正面スタンド

入江運動公園陸上競技場は、トラック1周400m、8コースの第2種公認陸上競技場で、昭和63年から使用開始。陸上競技、サッカー、ラグビーなどに使用可能。平成元年に開催された「はまなす国体」のサッカー会場となったほか、現在は「コンサドーレ札幌」のホームゲームの会場としても利用されている。観客の収容能力は、正面スタンド、バックスタンド、芝生スタンドを合わせて約12,600人。陸上競技場に隣接して、多目的運動・芝生広場の2面の芝生グラウンドがある。



問い合わせは、社会教育課 ☎ 5 0 7 5 へ



- ホームページアドレス <http://worldcup.muroran.iburi.jp/>
- メールアドレス welcome@city.muroran.iburi.jp
- 掲示板 <http://worldcup.muroran.iburi.jp/bbs/eztreet.cgi>

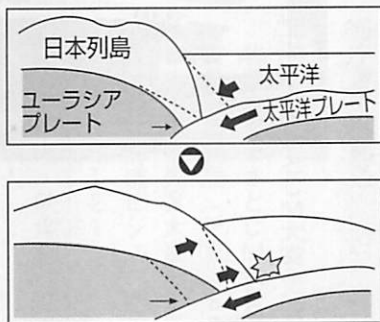
家族で話そう、我が家の防災

災害はいつ襲ってくるか分かりません。被害を最小限に食い止めるためには、日ごろの準備が大切です。普段から、家の周りや地域の危険箇所を確認し、家族や地域で安全対策を話し合っておきましょう。



揺れの大きさ(震度)の目安

震度 0	人は揺れを感じない。
震度 1	屋内にいる人の一部がわずかな揺れを感じる。
震度 2	屋内の多くの人が揺れを感じる。つり下がっている電灯がわずかに揺れる。
震度 3	屋内にいるほとんどの人が揺れを感じ、棚の食器が音をたてることもある。
震度 4	眠っている人のほとんどが目覚めます。部屋の不安定な置物が倒れる。歩行中の人も揺れを感じる。
震度 5(弱)	家具の移動や、食器や本が落ちたり窓ガラスが割れることもある。
震度 5(強)	タンスなど重い家具や、外では自動販売機が倒れることがある。自動車の運転は困難。
震度 6(弱)	立っていることが難しい。壁のタイルや窓ガラスが壊れドアが開かなくなる。
震度 6(強)	立っていられず、はわないと動くことができない。重い家具のほとんどが倒れ、戸がはずれて飛ぶ。
震度 7	自分の意志で行動できない。大きな地割れや地すべり、山崩れが発生する。



地震が起こる仕組み

海溝型の地震

日本列島が乗っている大陸側のプレートに、海洋側のプレートが毎年数cmもぐり込んでいます。そのときに大陸側のプレートと一緒に引きずり込まれ、プレートの境目付近にひずみが生じます。そのひずみが限界に達したときに、引つ張られたプレートが元に戻ろうと急激に動き、地震が発生します。

活断層による地震

阪神・淡路大震災のように、大陸側のプレートが絶えずほかのプレートによって押され、蓄積されたエネルギーに耐えられなくなり、プレート内部で破壊し地震を起こすことを活断層による地震といいます。

マグニチュードと震度

マグニチュードとは、地震のエネルギーの大きさ(規模)のことで、震度は各地域での揺れの大きさ。このため、マグニチュードが大きくても、震源地から離れていれば、震度は小さくなります。

地震が起きたら...

- 身の安全の確保
- 丈夫な机やテーブルの下に身を伏せる
- ・座布団などで頭を保護
- 落ちていて火の始末
- ・小さい揺れでもすぐ消火

- ・揺れが大きいときは揺れがおさまってから消火
- ・火が出たらすぐに消火
- 戸を開けて出口を確保
- 正しい情報の入手
- テレビ、ラジオなどから情報を入手
- 不用・不急な電話はかけない
- 協力し合って応急救護
- けが人がいたら、協力し合って応急手当を
- けがの程度が重いときは、早急に病院へ



地震

地域防災無線システムを更新

防災センターでは、非常時に、市・出先機関、防災関係機関、生活関連機関などと防災センターが相互に、よりの確な情報の伝達がとられるよう、地域防災無線システムを配備しています。

地域防災無線システム



自主防災組織をつくる

自主防災組織は、町会・自治会が中心となつて自主的に結成する組織です。大規模な災害が発生した場合、消防など防災関係機関の初期活動には限界があります。このため、地域住民による自主的な初動対応が被害の防止、軽減に大きな役割を果たします。自主防災の組織化については防災センターにご相談ください。

自主防災組織への支援

- 活動のための資機材の一部を支給
- 防災訓練、学習会などに消防・防災担当職員や消防車両を派遣

防 災

あなたどるな自然の猛威 災害への備えは大丈夫？

避難場所・避難路は、折り込みの「広域避難所マップ」をご覧ください。

雨の強さと降り方

1時間雨量 (ミリ)	予報用語	人の受ける イメージ	災害発生状況
10~20	やや強い雨	ザーザー降る	この程度の雨でも長く続くときは注意が必要
20~30	強い雨	どしゃ降り	側溝や下水、小さな川があふれ、小規模の崖崩れが始まる
30~50	激しい雨	バケツをひっくり返したように降る	山崩れ・崖崩れが起きやすくなり、危険地帯では避難の準備が必要
50~80	非常に激しい雨	滝のように降る	マンホールから水が噴出する。土石流が起こりやすい。多くの災害が発生する
80~	猛烈な雨	圧迫感がある恐怖を感じる	大規模な災害の発生するおそれが強く、厳重な警戒が必要



夏は台風や集中豪雨が発生しやすく、毎年各地で大雨による洪水や土砂災害、暴風雨による被害が出ています。日ごろから風水害に備えて、被害を最小限に食い止めましょう。

風水害の備えについて家族や地域で話し合ったり、防災訓練をしたりするなど、日ごろの防災活動も大切です。また、それぞれの地域には指定された避難場所があるので、場所と道筋を確認しておきましょう。

風水害への備え

家の周りや地域の危険箇所をチェック
大雨や台風があったとき、あなたの家の周りは安全ですか。家の周りや近所を見回して、危険な箇所はないかチェックしてみましょう。自宅周辺では、窓や屋根、雨どいや側溝、よう壁などを点検し、壊れている所があったら早めに修理を。
避難場所や避難方法の確認を

しよう。
気象注意報・警報・情報をキャッチ
気象注意報は災害が起こるおそれがあるときに、気象警報は重大な災害が起こるおそれがあるときに、予想される被害の大きさに応じて発表されます。また、気象情報は注意報や警報に先立って、注意を促したりするときに発表されます。



風の強さと吹き方

平均風速 (m/秒)	予報用語	人への影響	建造物の被害
10~15	やや強い風	風に向かって歩きにくい	取り付けの不完全な看板やトタン板が飛び始める。
15~20	強い風	風に向かって歩けない	転倒する人もでる。ビニールハウスが壊れ始める。
20~25	非常に強い風(暴風)	しっかりと身体を確保しないと転倒する	鋼製シャッターが壊れ始める。風で飛ばされた物でガラスが割れる
25~30		立ってられない。屋外での行動は危険	ブロック塀が壊れ、取り付けの悪い屋外外装材がはがれ、飛び始める
30~	猛烈な風		屋根が飛ばされたり、木造住宅の全壊が始まる

詳細

市・防災センター(東町2-27-5)
☎ 4135・ファクス 440006

非常持出品・備蓄品の用意を
○非常持出品(いざというときに持ち出せるように準備・点検しておきましょう)
貴重品(印鑑、通帳、健康保険証など)、非常食(カンパン、缶詰、レトルト食品、菓子類など)、携帯ラジオ、懐中電灯、応急医薬品、その他生活用品(衣類、タオル、ティッシュなど)
○非常備蓄品(災害復旧までの数日間を自活するための物)
飲料水、非常食、燃料(携帯コンロ、固形燃料、ガスボンベなど)、その他生活用品



室蘭の魚、今が旬

マスとパンを使ったマスバーガー



【材料】(4人分)
マスの切り身4切れ、ロールパン4個、レタス4枚、キュウリ1本、トマト1個
サラダ油、マヨネーズ、酒、しょうが、片栗粉が適量

【作り方】

- ①酒、しょうがが汁、しょうゆを混ぜ合わせた調味液を作る。
 - ②1cmの厚さに切ったマスを約20分調味液に漬ける。
 - ③漬け込んだマスに片栗粉を付けて、サラダ油で揚げる。
 - ④ロールパンを半分に切り、レタス、トマト、キュウリなどの好みの野菜にマヨネーズをかけて、揚げたマスと一緒にはさんで出来上がり。
 - ⑤好みにマスタードをかけても良いでしょう。
※しょうゆのほかに、マスに塩、コショウをして、少しおいてから揚げてもおいしくいただけます。
※小さい子供が食べる時は、中骨をきちんと取ってから調理しましょう。
- これからは行楽シーズンです。お弁当にサンドイッチなどを持っていく人も多いことでしょう。中身をハムや肉類と決めずに、たまには魚を使ったこんなバーガーも喜ばれるのでは。ぜひ一度、お試しください。
(室蘭漁協婦人部提供)

みんなの 声



◆最近、私の家の近所で自分でごみを燃やしている人がいます。風向きによっては悪臭や煙が来るため、非常に迷惑しています。また、ダイオキシン類の発生量は燃焼温度によって大きく左右されると聞いています。家庭用焼却炉など簡易な焼却炉では高温で燃焼を続けることは難しいので、ダイオキシン類の発生が心配です。枝や落ち葉を燃やす場合でも家の中に煙が入ったり、洗濯物に臭いが付くなど迷惑していますので、皆さん、自家焼却はやめましょう。
(高砂町・女性)

◆小学校の環境教育の一環で、PTAと児童が通学路の清掃を行っている時、その目の前で、高校生が火の付いたたばこを捨てて行きました。注意はしましたが、清掃している児童の通学路に捨てていくというこの非常識な行為にはあきれまじまじでした。青少年の喫煙を家庭で黙認する親もいるようで、喫煙防止はなかなか難しい問題でもあります。道路にたばこを捨てるという行為は大人にもあることですが、学校、PTA、地域、行政が一体となり、様々な機会を利用して、青少年の喫煙防止に努めていきたいものです。
(輪西町・主婦)

皆さんの声をお寄せください
〈あて先〉〒051-8511 室蘭市幸町1-2 室蘭市市民対話課
☎2193、ファクス☎22005
Eメール: muroran@swan-bay.ne.jp

頑張ってます!

子育て支援センター らんらん



“わくわくルーム”の様子

4月にリニューアルした室蘭の常盤保育所に併設された“子育て支援センターらんらん”。子育て相談や親子遊び、お母さん同士の情報交換など、子育て全般をサポートする市内2カ所の公設の施設で、ほかに高砂町の子育て相談ふれあいセンターがある。
“子育て支援センターらんらん”では、月・水・木曜日は“わくわくルーム”の日。9時30分から11時30分まで、親子で自由に利用することができる。1日10組から15組、多い日で20組の親子が訪れるなど好評を得ている。火曜日は、新たに0歳児の日として、5カ月から12カ月の受け入れを開始した。
「相談内容は、言葉や身体の発達状況についてのことや、ミルク・おむつをやめる時期など



親としてだれもが不安や疑問に思うようなことが多いですね。直接センターに来られない人も電話相談を受けていますので、気軽にご利用ください」と、センター長の南木和子さん。
同センターは、相談や親子遊びのほかに、お母さん同士の情報交換の場としても利用されている。「離乳食はいつから?」「どんなものを食べさせているの?」「塩分も気になるわね」など、日常の子育て情報について、わくわくルーム”ではお母さんたちの話は尽きない。
1歳5カ月の子供とともに、4月のオープンから利用している長坂直子さんは、「最近はお母さんが少なく、小さな子供とお母さんたちが集まる場所がありませんでしたので助かっています。お友達もできるし、転動してきて間もない人にもお勧めですね」と、新しい交流の場の提供を歓迎している。
南木センター長は、「子育ての悩みや心配ことは人それぞれ子供と一緒に遊んだり、お母さん同士の交流を通して、楽しく子育てをしましょう」と、利用を呼びかけている。

専門課程 介護福祉学科 (介護福祉士資格取得) ※国家試験免除
 2年制・男女 (社会福祉主事任用資格) (レクリエーションインストラクター資格(取得))
専門課程 調理師学科 (調理師免許・ホームヘルパー2級(知事交付)) ※国家試験免除
 2年制・男女 (他5つの資格取得)
オープン カレッジ ホームヘルパー1級講座 (ホームヘルパー1級(知事交付))

学校法人北斗文化学園 厚生労働大臣指定費校
北海道福祉衛生専門学校
 〒051-0004 室蘭市母恋北町1-5-11 ☎(0143)22-7722(代) 第1校舎
 入試・就職広報室/☎(0143)22-5005
 〒051-0012 室蘭市山手町1-11-34 ☎(0143)25-2211(代) 第2校舎
 入試広報室/☎(0143)25-2288

充実した車両、施設、親切で優れた教習指導。
受講生募集
 広いコースでらくらく教習!!
 北海道公安委員会指定
室蘭中央自動車学園
 室蘭市八丁平4丁目17番7号
 電話 OK PM7:30まで ☎44-5500

きらり室蘭人

漫画は自分を表現できる手段

漫画家

どきわか なさん
土岐 若菜さん



ペンネーム「あきよし菜魚(なな)」。
札幌市立高等専門学校でデザインを学
び、卒業後の平成11年4月、弟の大学進
学を機に、ともに室蘭へ移住。同年9月、
角川書店の月刊誌で角川少女漫画大賞・
銀賞を受賞。プロの漫画家となる。現在、
連載漫画2本を雑誌に掲載するなど活
躍中。紋別郡西興部村生まれ、23歳。

漫画の魅力
私にとって、漫画は楽しみでもあ
り、また自分の感情を最も上手く表
現できる手段なのです。漫画を書く
上での好きなテーマは友情や家族愛。
デビューのきっかけとなった作品
「いちにのさんで」もこれがテーマ。
しかし、趣味と仕事は別。仕事とな

漫画家を目指すきっかけ
幼稚園のころから漫画家になると
決めていたんです。当然漫画は好き
で、毎日書いていました。なぜ分か
りませんが、自分の進む道はほか
にはないと思いついていたんです。
実際、漫画家になってみると、漫
画だけで生活するのは大変。毎年何
十人もプロデビューしますが、単行
本を出すまでになるのはごくわずか
私には昨年、映画化された小説「死者
の学園祭」を漫画化した単行本を出
させていただき、恵まれている方だ
と思いますが、厳しい世界です。

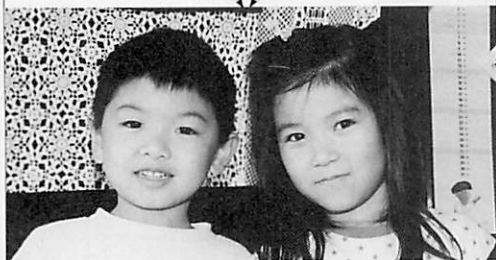
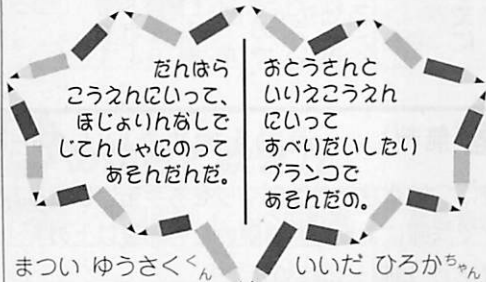
これからの目標
尊敬する漫画家は、手塚治さんと
萩尾望都さん。2人ともどんなテー
マでも書くことができ、長年幅広
い年齢層の読者から支持されていま
す。私自身「有名になってたくさん
稼いでやろう」なんて考えは全くあ
りません。好きなことを長く続ける
それだけでいいんです。だから東京
へ出ようなんてことも考えていま
せん。漫画家の仕事はどこでもでき
ますから。しばらくは室蘭でじっく
りと腰を据えて頑張ります。

るとそうもいきません。現在連載し
ている作品は、ギャグ漫画と恋愛漫
画ですが、ほかに書きたい作品もた
くさんあります。
取材するのも好きで、外へ出かけ
たり、様々な人の話を聞いたり。す
るとイメージがどんどんわいてきま
す。漫画の題材に困ることはありません
せんね。楽しんでやっています。

伝言板

わんぱくキッズ

日曜日は何したの?



港北幼稚園

イタンキ浜鳴り砂観察会

環境月間に伴い、鳴り砂の観察と
イタンキ浜の清掃を行います。

日時 6月3日(日) 10時~11時30分
集合場所 イタンキ浜海水浴場(雨
天時は、室蘭高等技術専門学院体育
館)

申込方法 当日参加自由
《詳細》室蘭イタンキ浜鳴り砂を守
る会(寺地) ☎7461

透析患者の通院送迎
ボランティア募集

あなたの都合の良い時間と車を利用
させて頂き、透析患者を病院まで
送迎してもらえる人を募集していま
す。

時間帯 8時~9時(患者宅から病
院まで)、14時~15時(病院から患者

宅まで)

※透析のため自家用車で通院してい
る人で、同乗させて頂ける人も
募集しています。

《詳細》室蘭地方腎友会通院送迎セ
ンター サポート室蘭 ☎6849

市民おどりの踊り手募集

今年の港まつりでL・K・Iダンス
スタジオの法被を着て、市民おどりに
一緒に参加してくれる人を募集し
ています。

練習日 6月3日から7月15日までの毎
週日曜日 18時30分から1時間程度

会場 JR東室蘭駅内多目的ホール
申込方法 電話で

《申込み・詳細》L・K・Iダンスス
タジオ(石崎 ☎1487、岩城 ☎
5681)

ストーブとボイラーにお疲れさまの安心点検。

点検
と
修理

北海道石油燃焼機器整備業組合加盟店

有限会社 のぞえ商事

〒050-0076
室蘭市知利別3丁目6-13

☎46-1900

NCむろらんVISAカード利用店ならどこでもOK!



2001年
2万円25本
現金
1等現金 5,000円 50本
2等商品券(VISA) 500円 700本
3等現金 100円
NC賞 お楽しみ景品!!
売り出し
期間 平成13年 6月1日~10日

NCむろらん

お知らせ ステーション

暮らし

歩行者と車両の安全通行にご協力を

土木課 ☎2574

市内の歩道は幅が狭い所が多く、個人の所有物や商店の商品棚、看板などを置くと一層狭くなり、歩行者の通行の妨げとなります。私有物は各自の敷地内に置きましょう。

また、車両の乗り入れ口に、角材や鋼材を敷いている人がいますが、これは自動車の通行の障害となります。また、交通事故発生の原因にもなりますので、歩道の低下工事を行ってくださ

室蘭市役所

〒051-8511 幸町1-2

☎21111(代) FAX247601

ホームページアドレス
http://www.earthcape.ne.jp/users/muroran/

人のうごき(4月末現在)

・人 □ 103,999人 (+698人)
男性 50,218人 (+503人)
女性 53,781人 (+195人)
・世帯 47,452世帯 (+639世帯)
()は前月比

長寿祝金を贈呈(前期)

福祉総務課 ☎2872

77歳、88歳、99歳の節目ごとに祝金を贈呈します。

対象 平成13年7月1日(基準日)現在、市内に住所がある人で、1月1日から6月30日までの間に、満年齢が77歳、88歳、99歳になる人

祝金額 77歳：1万円、88歳：3万円、99歳：5万円

※対象者には市からお知らせします。7月以降の誕生日の人は、12月頃にお知らせします。

外国客船「クリッパオ デッセイ」が室蘭港初入港

港湾総務課 ☎3191

外国客船のクリッパオ デッセイが韓国の釜山や日本各地を巡るクルーズの一環として、室蘭港に寄港します。

日時 6月20日(水) 7時入港、17時出港

接岸場所 中央ふ頭

※入出港時間、接岸場所は変更される場合があります。なお、一般公開はありません。

市税の納付には 便利な口座振替を

納税課 ☎2321

市・道民税の納税通知書を6月中旬に送ります。まだ口座振替を利用していない人には、申し込みがきを同封しますので、この機会にぜひご利用ください。※口座からの引き落としは、申込日の翌月以降の納期からになります。

児童手当現況届は30日までに

子ども家庭課 ☎2494

現在、児童手当を受けている人は、6月中に現況届を提出しなければなりません。この現況届は、養育状況や前年の所得額などから受給資格を確認するもので、届け出がない場合、6月以降の児童手当が受けられなくなりますので、必ず提出してください(公務員は勤務先で提出してください)。

現状届の受付日程

会場	日程
中島サービスセンター	5日(火)
中小企業センター	6日(水)
白鳥台連絡所	7日(木)
中島サービスセンター	8日(金)
中小企業センター	12日(火)
中島サービスセンター	13日(水)
市民会館	14日(木)
10時～16時	

※会場に来ることができない人は、本庁の子ども家庭課で受け付けています。

妊婦歯科教室(無料)

妊娠中から歯を健康できれいに保つため、正しい知識とブラッシング方法を身につけましょう。

対象 妊婦
日時 6月26日(火) 13時～15時
会場 保健センター
定員 30人(先着順)
内容 歯科検診と歯科医の講話、
ブラッシング指導

用意する物 コップ、手鏡、母子手帳
申込方法 6月22日までに電話で



運動教室(無料) —運動を始めたい人へ—

運動習慣を身につけるきっかけづくりをお手伝いします。
対象 病気などで医師による運動制限のない40歳以上の人
日時 6月21日(木) 13時～15時30分
会場 保健センター
定員 20人(先着順)
内容 保健婦、運動指導士による運動の講話と簡単な運動
申込方法 6月15日までに電話で
※終了後、保健婦が健康相談に応じます。当日は動きやすい服装・靴でお越しください。

《申込み・詳細》健康づくり課 ☎6610

肝炎ウイルス検査を受けましょう(無料)

対象 昭和47年から昭和63年までに右記のような病気で市立室蘭総合病院、新日鐵室蘭総合病院などの医療機関に入院し、非加熱血液凝固因子製剤(血友病の治療薬として止血目的に使用)の投与を受けた可能性のある人
申込方法 7月31日までに入院し治療を受けた医療機関で直接

- 新生児出血症等により血が止まりにくいと指摘された人
- 肝硬変や劇症肝炎で出血が著しかった人
- 食道静脈瘤破裂や消化器系疾患により大量に吐・下血した人
- 大量に出血するような手術を受けた人(出産時の大量の出血も含む)

《詳細》室蘭保健所企画総務課 ☎9131 内線3641

輪西中核施設の届出書を縦覧

商業振興課 ☎ 3255

大規模小売店舗立地法に基づき、輪西中核施設協同組合に係る新設施設の届出書の縦覧を8月10日まで、商業振興課（中小企業センター3階）で行っています。

情報公開の実施状況

総務課総務係 ☎ 2215

平成12年度の室蘭市情報公開条例に基づく実施状況は次のとおりでした。

4件	3件	0件	0件	0件	1件
請求 件数	公開	部分 公開	非公開	取り 下げ	請求

※公文書公開の受け付けは、本庁2階の総務課内「情報公開コーナー」で行っています。

個人情報保護制度の実施状況

行政管理課 ☎ 2712

市では、個人情報のコンピュータ処理にあたり、市民のプライバシー保護のため、条例に基づき個人情報保護制度を実施しています。個人情報保護の目的外の利用や外部への提供については、法令などの定めや公益上必要と認める場合に限定しています。

なお、昨年4月から今年3月までの間の目的外利用などの件数は次のとおりでした。

目的外利用等の件数

区分	件数
目的外利用	0件
外部提供	2万7千902件
自己情報の開示請求	0件

高齢者実態調査のご協力を

福祉総務課 ☎ 2872

民生委員が6月上旬に各家庭を訪問し、高齢者実態調査を実施しますので、ご協力をお願いします。

対象 昭和11年12月31日までに生まれた人

回収します！

あなたの家の古い電話帳

NTT東日本タウンページセンター
☎ 01201506309

NTT東日本では古くなった電話帳を回収し、資源のリサイクルをしています。6月中にお届けする新しい電話帳を受け取る際に、古い電話帳を配達員に渡してください。

山菜採りでの事故に注意を

室蘭警察署 ☎ 0110

例年、山菜採りのため、たくさんのお客が山に入り、滑落事故や遭難の被害に遭っています。慣れた山であっても、油断は禁物です。十分に注意しましょう。

行方不明にならないために

○単独行動を避ける

○集合時間を決めて、仲間と頻りに顔を合わせる

○ラジオなどをかけ、音の聞こえる範囲で採取する

○万が一の行方不明に備えて

○水・食料を必ず携帯する

○携帯電話を持っていく

○寒さをしのぐことのできるものをもち、目立つ服装で出かける

○万が一の行方不明になったら

○むやみに歩き回らずに、体力を温存する

○空から発見しやすいよう、開けた場所で救助を待つ

6月1日～10日は

電波利用保護週間

北海道総合通信局電波監理部
監視課 ☎ 011-709-2311 内線
4724

電波は携帯電話やPHSをはじめ、テレビやラジオのほか船舶、航空機、列車等の安全運行のための通信、さらに警察や消防の無線などあらゆる分野で重要な役割を果たし、私たちの暮らしには欠かせないものとなっています。

しかし、免許を受けていない不法無線局から発射される電波が多くなっています。不法な電波は様々な影響を与えますので、電波利用者は、正しい無線局を利用するように、十分ご注意ください。

日本麻酔科学会

市民公開医学講座

無料

日時 6月8日(金) 14時～16時

会場 日鋼記念病院地域医療研修センター(同病院1階)

テーマと講師

①「痛みのお話」

新日鐵室蘭総合病院麻酔科長
笠井 裕子 氏

②「心肺蘇生法のお話」

日鋼記念病院麻酔科長
七戸 康夫 氏

申込方法 当日参加自由

《詳細》日鋼記念病院

麻酔科(角田) ☎ 1331

離乳食講習会

対象 平成12年12月から平成13年2月生まれまでの子供(第一子)の親



日時 6月21日(木) 10時～12時

会場 保健センター

料金 300円

定員 20組(先着順)

申込方法 6月1日から14日までに電話で

※当日、希望者には託児をします。

糖尿病学ぼう会(無料)

対象 健診などで糖尿病と言われたことのある人とその家族、または糖尿病について理解を深めたい人

日時 7月2日、9日(月曜日2回)

9時30分～11時

会場 保健センター

内容 保健婦(士)、栄養士による糖尿病の話、生活改善のポイント、リズム体操など

用意する物 健康手帳(当日発行もできます)

申込方法 前日までに電話で

※当日は動きやすい服装・靴でお越しください。

《申込み・詳細》健康づくり課 ☎ 6610

暮らし

募集

税務署職員の名をかたる
不審電話にご注意を

室蘭税務署総務課 ☎ 4151

税務署職員の名をかたり、電話で納税者の親族の住所、電話番号、金融機関の口座番号などを照会するという不審な事例が発生しています。被害に遭わないよう、ご注意ください。

職員が電話する場合には、署名、部門名、氏名を名乗ってから用件を話します。必ずこれらのことを確認し、不審な点がある場合は、即答せずに税務署にお問い合わせください。

また、訪問する場合には、身分証明書と質問検査章を確認してください。

犯罪被害者窓口の積極的な利用を

室蘭警察署 ☎ 0110

事件や事故の被害に遭い、警察に届けていない人や家庭内暴力、ストーカー、子供のいじめ問題などで悩んでいる人などのために、警察では被害者相談窓口を設置していますので、ご利用ください。また次の相談電話（フリーダイヤル）も設置していますのでご利用ください。

性犯罪：☎ 0120-756-310
少年相談：☎ 0120-677-110

税務職員を募集

室蘭税務署総務課 ☎ 4151

受験資格 昭和56年4月2日から昭和59年4月1日までに生まれた人

第1次試験 9月2日(日)

申込書配布場所 室蘭税務署ほか

申込方法 6月20日から27日までに

出願書類を人事院北海道事務局（〒060-0042札幌市中央区大通西12丁目 札幌第三合同庁舎）へ郵送

北海道ふるさとCM大賞作品募集
北海道ふるさとCM大賞推進委員会事務局（〒060-8703札幌市中央区大通西1丁目 NHK北海道ビジョン内） ☎ 011-251-3121

対象 ビデオ・映像制作を本業としていない人

作品の内容 景観、特産品、文化活動、風習、有名・無名の人物、物などふるさとをアピールできる物であれば素材は自由

応募作品の条件

○VHSテープに収録した完成作品（未発表のもの）

○作品の長さは正味1分間で、作品の前に30秒程度の黒み（何も映っていない映像）を入れる

申込方法 9月1日から12月22

日までにNHK室蘭放送局または市・市民対話課に備え付けの応募票に必要事項を記入の上、応募作品とともに北海道ふるさとCM大賞推進委員会事務局へ郵送

催し

障害のある人もない人もみんな一緒に軽スポーツで楽しもう

びあ216障害者福祉総合センター ☎ 6611、ファクス ☎ 10003

対象 障害者、高齢者、ボランティアに興味のある人など

日時 7月1日(日) 11時～14時

会場 だんぱら公園、宿泊研修施設（サンパワー380）

内容 屋外ではパークゴルフ、ベタンク、玉入れ、散策。屋内では卓球、ミニバレーボール、バドミントンなど

申込方法 当日10時までにサンパワー380へ直接

小・中・高校の教科書展示会

学校教育課 ☎ 5055

期間 6月11日～15日、18日・19日、23日～29日、7月2日～8日 9時～17時

会場 文化センター

※常設として教科書センター（知利別小学校内）でもご覧いただけます。また、会場では閲覧後、意見・感想を受けています。

男女共生セミナー 受講者募集

様々な学習を通じて、従来の考えにとらわれることなく、男女がお互いの個性と能力を發揮して、共に生活しやすい“ジェンダーフリー”な社会作りを目指して開催します。

対象 原則全講座出席できる人 定員 50人（先着順）
日時 7月21日～10月18日 申込方法 7月15日までに住所、氏名（ふりがな）、年齢、電話番号を記入しはがきかファクスで
会場 胆振地方婦人会館
受講料 無料

日時	テーマ	講師
7/21(土) 10:00～12:00	どきどきジェンダーランドの探検	静岡県教育委員会 生涯学習企画課指導主事 奥山 和弘氏
8/10(金) 18:00～20:00	伊達噴火湾の遺跡から見た縄文の世界	伊達市教育委員会 文化財課長 大島 直行氏
8/24(金) 18:00～20:00	20世紀、室蘭に生きたこと	室蘭地方史研究会副会長 駒木 佐助氏
9/8(土) 13:30～15:30	ここから始まる私のこれから	ネットワーキングオフィス代表 広田まゆみ氏
9/21(金) 18:00～20:30	女と男の楽々クッキング	栄養士 加地久美子氏
10/5(金) 18:00～20:00	心の耳で聴けますか	文部省初等中等教育局 特殊教育教科調査官 横田 雅史氏
10/18(木) 18:00～20:00	21世紀、女と男の輝く時代へ	未定

《申込み・詳細》胆振地方婦人会館（〒050-0083東町4-29-1） ☎ 8184、ファクス ☎ 8191

市長の資産等を公開

【資産等報告書】

（平成12年12月31日現在）

○土地

所在 白鳥台2-19-19
面積 265.17㎡
固定資産税の課税標準額 699,219円

○建物

所在 白鳥台2-19-19
面積 142.39㎡
固定資産税の課税標準額 2,889,128円

○預金

10,000,000円

○金銭信託

元本の総額 10,000,000円

○自動車

小型自動車 1台

○ゴルフ場の利用に関する権利

（譲渡できるものに限る）

名称 室蘭ゴルフ倶楽部

茜ゴルフクラブ

○該当のない項目

建物の所有を目的とする地上権または土地の賃貸権、貯金（普通貯金を除く）、郵便貯金（通常郵便貯金を除く）、有価証券、船舶、航空機、美術工芸品（取得価格が100万円を超えるものに限る）、貸付金（生計を一にする親族に対する物を除く）、借入金（生計を一にする親族からの物を除く）

【所得等報告書】（平成12年分）

給与所得 14,310,860円（給与）

雑所得 397,201円

【関連会社等報告書】（平成13年4月1日現在）該当なし

《詳細》総務課 ☎ 2215

皇月展

青少年科学館 ☎21058

日時 6月16日(土)～19日(火) (18日は休館) 9時～17時
会場 青少年科学館(休憩温室)
内容 室蘭皇月同好会の皇月の盆栽を展示。期間中毎日50人(大人)に抽選で皇月の苗木を差し上げます。
※皇月の植え替え、剪定等の希望者は鉢をお持ちください。

民俗資料館の催し

民俗資料館(とんでん館) ☎4922

会場 民俗資料館(とんでん館) 入館料 大人300円、中学生以下と70歳以上は無料

民俗資料館フェスティバル

古武道を体験しよう(無料)
日時 6月9日(土) 10時～12時
内容 弓道、四半的弓の試射と居合道の演舞披露
※四半的弓の優秀者には認証証を差し上げます。
申込方法 当日参加自由
○ふるさと講座
七夕カンテラ(ろうそく)づくり体験学習会(無料)
対象 小学生
日時 7月1日(日) 10時～12時
定員 20人(先着順)
申込方法 前日までに電話で(当日参加可)

市民サイクリング会

サイクリング協会 ☎6032

対象 市民(小学生は父母同伴)
日時 6月17日(日) (雨天時は24日に順延) 9時集合
集合場所 市体育館
コース 市体育館～登別市民研修センター
参加料 500円
申込方法 6月15日までに市内の自転車店かサイクリング協会(幸町5-8)に電話か直接

相談

行政問題は行政相談委員へ

市民対話課 ☎2193

国や道などの行政機関等の仕事に関する苦情や要望について3人の行政相談委員が相談に応じます。

平山 道子 ☎3940

高橋 國夫 ☎8756

大泉 弘 ☎7250

人権・法律相談は人権擁護委員へ

札幌法務局室蘭支局 ☎5111

人権問題や法律問題について9人の人権擁護委員が相談に応じます。秘密は守られますので、気軽に相談してください。

谷口 吉之 ☎1891

鴨井 教子 ☎1631

村上 弘 ☎6790

奥田 哲夫 ☎3303

山田 邦雄 ☎3585

小林 朗子 ☎2050

門馬 ヨシエ ☎2726

平塚 博幸 ☎0050

杉岡 亜美 ☎7827

講座・講習

古文書解読入門講座(無料)

図書館 ☎1658

市立図書館と室蘭地方史研究会では、はじめて古文書(くずし字)を読む人を対象に、古文書に対する興味と読解力を高めるための講座を開きます。

日時 6月14・28日、7月12・26日の木曜日4回 13時30分～15時30分

会場 図書館

講師 室蘭地方史研究会会員 須釜 春雄氏

定員 30人(先着順)
申込方法 事前に電話か直接

道営住宅入居者募集

《申込み・詳細》胆振支庁建設指導課 住宅管理係 ☎9131 内線2487

募集团地

白鳥台団地(白鳥台2-8-4)ほか市内の道営住宅(空き室)。

申込方法

6月11日から胆振支庁建設指導課で配布する申込書に必要事項を記入し、6月18日または19日に直接

抽選日と入居予定

6月22日の抽選により決定し、入居予定は7月上旬



市営住宅入居者募集

《申込み・詳細》市・住宅課 ☎2683・☎2685

募集团地

絵鞆町団地ほか(2世帯用、高齢者用、管理人室あり)詳細は6月11日から配布の案内書をご覧ください。

家賃

入居者(同居者を含む)の所得、入居するアパートの場所・新しさ・部屋の広さ・設備などで決まります。

申込資格

住宅に困っている人。市内に居住または勤務場所がある人。平成12年の収入総額が右記の収入基準表の範囲内であること。市町村民税の滞納がないこと。同居親族がいること(ただし1LDKと2DKの高齢者の部屋は単身可)。高齢者用の部屋は、入居者または同居者に60歳以上の人がいること。管

理人室は管理人業務ができる健康な人(共働きなどで日中不在の人は不可)。※ほかの市営住宅を申し込み中の人も申し込みができます(市・道営住宅の入居者と持ち家のある人は不可)。

申込方法

6月11日から住宅課、各サービスセンター・連絡所で配布する申込書に必要事項を記入し6月18日から22日までに住宅課へ直接(郵送は不可)

入居者の決定

7月9日の公開抽選により決定。

入居収入基準表(給与所得者1人)	扶養親族数	年収
■入居者に障害者や高齢者がいる場合は、収入基準表の範囲が変わります。	0人	3,675,999円以下
	1人	4,151,999円以下
	2人	4,627,999円以下
■改良住宅は収入基準額が下がります。	3人	5,103,999円以下
	4人	5,579,999円以下
	5人	6,051,999円以下

講座・講習

赤十字水上安全法救助員
養成講習会

日赤室蘭市地区事務局(市・
福祉総務課内) ☎2881

対象 18歳以上でクロールか平泳ぎで500m以上泳げる人
日時 6月23日から7月1日まで
の土・日曜日4回 9時~17時
会場 入江運動公園温水プール
内容 救助のための泳ぎ方と自己保全方法、おぼれた人の救助方法、心肺蘇生法、応急手当、運搬方法など
定員 20人(先着順)
受講料 2千円(テキスト代)
用意するもの 水着、スイミングキャップ、バスタオル、トレーニングウエア、筆記用具、昼食など
申込方法 6月14日までに事務

局備え付けの申込用紙で
室蘭工業大学公開講座

室蘭工業大学地域連携推進室
(〒050-8585水元町27-1)
☎5023

対象 高校生以上
会場 室蘭工業大学
申込方法 各講座の申込期間内に、同大学地域連携推進室に備え付けの用紙に必要事項を記入し直接または電話で
○たたら製鉄と日本刀
日時 7月9日、13日、15日(6回1コース) 18時~19時30分(最終日は8時30分~17時)
定員 40人程度
受講料 無料(別途テキスト代1千500円)
申込期間 6月1日~7月3日
.....
○パソコンによる文書作成と電子メール
日時 8月1日~7日(土・日を除く、5回1コース) 17時30

分~21時(最終日は17時30分~20時30分)
定員 初心者12人、初級者18人(先着順)
受講料 7千800円
申込期間 6月22日~7月24日
.....
○パソコン入門とマルチメディアの応用
日時 8月2日~8日(土・日を除く、5回1コース) 17時30分~21時
定員 入門から上級レベルまで5コース 50人(先着順)
受講料 7千800円
申込期間 6月25日~7月25日

5月の教育委員会定例会報告
教育委員会総務課 ☎5101
決定事項
社会教育委員の辞任に伴う後任委員1人の委嘱を決めました。

となりまちホットライン



登別市のお知らせ

ラブグリーンフェスティバル
inKAMEDAにお越しください



花と緑がいっぱいの亀田記念公園で、「第9回ラブグリーンフェスティバルinKAMEDA」が開催されます。家族で楽しめるさまざまな催しが行われます。初夏の亀田記念公園にぜひお越しください。
日時 6月9日(土)・10日(日) 10時~18時 ※10日(日)は16時まで
会場 亀田記念公園(富岸町3丁目)
内容 庭木や観葉植物などの販売、押し花教室、ウオークラリー、太鼓演奏など
《詳細》登別市公園管理事務局 ☎2511

伊達市のお知らせ

アイヌ民族の伝統儀式
「カムイノミ」を開催します



自然の恵みに感謝し、自然と人間を深く愛しているアイヌの人たち。「アイヌ」は「人間」、「ウタリ」は「同胞・仲間」という意味です。今年も神様をまつり、先祖を供養する「カムイノミ・イチャルパ」を開催します。古式舞踊の披露、ムックリの演奏など行います。ぜひお越しください。
日時 6月24日(日) 11時から
会場 有珠善光寺自然公園
《詳細》伊達市社会福祉課社会係
☎14233331内線312・316

勤労婦人センターの講座

~受講者募集~

①棒針編み講習会

日時 6月18日~8月27日
毎週月曜日11回 13時~15時
受講料 無料
定員 内職を希望する20人(先着順)

②太極拳

日時 6月20日~7月11日
毎週水曜日4回 10時~12時
受講料 無料
定員 20人(先着順)

③お茶入門(方円流)

日時 6月21日~7月19日
毎週末曜日5回 13時~15時
受講料 500円(教材費)
定員 20人(定員を超えた場合は抽選)

申込方法 ①は6月13日まで、②、③は6月15日までに講座名、住所、氏名、電話番号を記入し、はがきかファクスまたは電話で

※③は定員を超えた場合、抽選後、受講できる人に連絡をします。

《申込み・詳細》勤労婦人センター(〒051-0014栄町2-1-20) ☎3200、ファクス ☎7447

夏のがんばりが合格へ直結。目指せ合格がんばろう夏!!

夏期講習生受付! ☎(0143)45-1680(代)
(受付時間)AM10:00~PM9:00

●輪西教室 ●高砂教室 ●東室蘭教室 ●白鳥台教室 ●港北教室 ●新生教室



小・中・高学習指導・受験指導 社団法人 全国学習塾協会正会員

工大進学セミナー

本部/〒050-0072 室蘭市高砂町1丁目44-13

日専連JCBカードご愛用

遊ingプレゼント
スペシャル

※ご利用カードは日専連むろらん発行の日専連JCBカードに限ります。
※対象店は日専連むろらん加盟店に限ります。
※大型店(丸井・室蘭サティ・長崎屋中島町・中央店・ホームストア・登別サティ)は対象となりません。

▶売り出し期間

6月9日(土)~7月10日(日)

(日専連JCBカードでお買上げ一万円毎に、豪華景品や謝恩商品券をプレゼント。)

日専連むろらん
本店・中島支店・輪西支店・登別支店

福祉関係各種手当のお知らせ

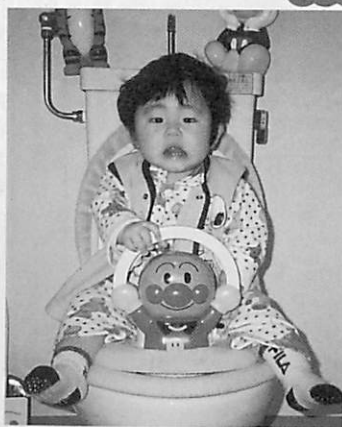
0歳から6歳に達する日以後の3月31日までの児童を養育している人、母子家庭の人、日常生活で常時介護を必要とする人などには下記の手当が支給されます。

手当の種類	対象	手当月額	支給要件	所得制限	認定請求時に必要な書類等	支給開始	受付場所
児童手当	0歳から6歳に達する日以後の3月31日までの児童を養育している人	1、2子分 5,000円 3子以降 10,000円		有	印鑑、健康保険証、請求者名義の銀行預金通帳	受付月の翌月から	子ども家庭課 (本庁1階) ☎2494
児童扶養手当	父と生計を同じくしていない18歳未満の児童の母または養育者	42,370円 一部支給停止 28,350円 <加算額> 2人目 5,000円 3人目以降 3,000円	<ul style="list-style-type: none"> ■父の状態が次に該当すること <ul style="list-style-type: none"> ①離婚、死別、生死不明、遺棄、未婚のため父がない ②父が重い障害者など（障害が国民年金法及び厚生年金保険法の1級にほぼ相当し児童加算のない場合） ■施設に入所していないこと ■請求者が公的年金（老齢福祉年金を除く）を受給していないこと ※18歳に達する日以後の3月31日まで支給。障害児は20歳まで支給	有 本人と扶養義務者	印鑑、世帯全員の住民票、戸籍謄本（母または養育者および児童）請求者名義の銀行預金通帳、年金手帳、その他 ※支給要件該当日から5年を経過すると請求できません	〃	〃
特別児童扶養手当	20歳未満の障害児を養育している人	1級 51,550円 2級 34,330円	<ul style="list-style-type: none"> ■身体や精神に障害があること（重度から中度程度） ■施設に入所していないこと（通所可） 	〃	印鑑、手当用診断書、戸籍謄本、世帯全員の住民票、身障手帳または療育手帳、請求者名義の郵便貯金通帳	〃	障害福祉課 (東町2-1-6 びあ216 障害者福祉総合センター内) ☎6611
特別障害者手当	20歳以上で日常生活において常時特別の介護を必要とする人	26,860円	<ul style="list-style-type: none"> ■身体や精神に著しく重度の障害があること（国民年金法1級に該当する障害が2つ以上が同程度の状態） ■施設に入所していないこと ■3カ月以上継続入院していないこと 	〃	印鑑、身障手帳または療育手帳、手当用診断書、年金裁定通知書、年金振込通知書、請求者名義の銀行預金通帳	〃	〃
障害児福祉手当	20歳未満で日常生活において常時の介護を必要とする人	14,610円	<ul style="list-style-type: none"> ■身体や精神に重度の障害があること ■施設に入所していないこと（通所可） 	〃	印鑑、身障手帳または療育手帳、手当用診断書、請求者名義の銀行預金通帳	〃	〃
北海道重度心身障害者介護手当	65歳未満の重度心身障害者を介護している人	4,500円	<ul style="list-style-type: none"> ■身体または精神上の障害のため、在宅で6カ月以上継続した臥床の状態にあること（3カ月以上の入院不可） ■特別障害者手当、福祉手当を受けていないこと ■障害年金を受けていないこと ■要介護認定を受けていないこと 	無	印鑑、世帯全員の住民票、請求者名義の銀行預金通帳、身障手帳または療育手帳	受付の月から	〃
北海道特定疾患患者介護手当	65歳未満の特定疾患患者を介護している人	4,500円	<ul style="list-style-type: none"> ■特定疾患のため、在宅で6カ月以上継続して臥床していること ■特定疾患医療受給者証を受けていること ■特別障害者手当、福祉手当を受けていないこと ■要介護認定を受けていないこと 	〃	印鑑、世帯全員の住民票、請求者名義の銀行預金通帳、特定疾患医療受給者証	〃	健康づくり課 (東町4-20-6 保健センター内) ☎6610
室蘭市災害遺児手当	災害で父母のいずれかが死亡もしくは重い障害の状態になった児童の保護者	1人につき 1,500円	<ul style="list-style-type: none"> ■労働災害、交通災害であること ■義務教育中の児童であること ■引き続き6カ月以上本市に居住していること 	〃	印鑑、世帯全員の住民票、戸籍謄本、事故証明書、請求者名義の銀行預金通帳	〃	子ども家庭課 (本庁1階) ☎2494
室蘭市重度心身障害児福祉手当	20歳未満の重度の障害児の保護者	2,000円	<ul style="list-style-type: none"> ■身障1級、2級またはIQ50以下 ■障害児および保護者の住所が本市にあり、かつ実際に居住（同居）していること ■施設に入所していないこと ■障害児福祉手当を受けていないこと 	〃	印鑑、身障手帳か療育手帳または障害の程度が確認できる書類、請求者名義の銀行預金通帳	〃	障害福祉課 (東町2-1-6 びあ216 障害者福祉総合センター内) ☎6611

みんなのアイドル



今日は何の日?
▲黒田 嵐くん (9カ月)



初めてのおトイレ
▲袴田 陸くん (1歳2カ月)

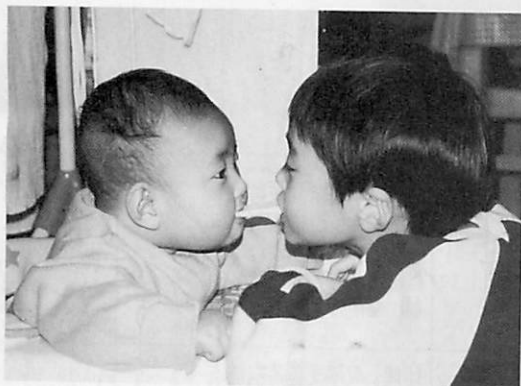
お掃除するわよ!

▼岸 陽花ちゃん (1歳2カ月)



投稿写真紹介

赤
ち
ゃ
ん



お菓子でチユー
▲福岡 竜くん (6カ月)

楽しい写真を
お寄せ下さい

応募方法

このコーナーでは、赤ちゃん(0カ月から1歳6カ月まで)の楽しい、かわいい写真を紹介します。赤ちゃん以外の人や物が一緒に写っていてもかまいません。傑作作品に挑戦してみませんか。

- 投稿者の住所、氏名、電話番号
 - 赤ちゃんの名前(ふりがな)、生年月日
 - 写真(最近撮影したもの)の簡単な説明、撮影日を記入し、写真(複数でも可)を添えて、〒051-8511幸町1-2 室蘭市市民対話課「みんなのアイドル」係まで郵送
- ※写真はお返しします。また、紙面上掲載できない場合があります。

《詳細》市民対話課 ☎2194



▲名取美鈴ちゃん (6カ月)



▲岩川沙樹ちゃん (8カ月)

広報むろらん

2001年6月号 通巻843号

発行日/平成13年6月1日

編集・発行/室蘭市総務部市民対話課

〒051-8511 室蘭市幸町1-2

☎2194、ファクス☎2835

ホームページアドレス/http://www.

earthcape.ne.jp/users/muroran/

印刷/日光・文成堂富士経常共同企業体

表紙のことは
5月15日、母恋富士下の桜並木で撮影。遠足を楽しんだ室蘭幼稚園の子供たちが満開の桜の下をくぐって、家路についた。

▼赤ちゃんの投稿写真のコーナー「みんなのアイドル」には写真が多数届く。「玉石」とはよくいったものだ。子供はかわいい。言うことを聞いてくれると、もっとかわいいのだが…。(ま)

▼母さん役が抜けて、(広)さんが父さん役として新しく加わった。最初は私も新鮮だったなあ。これからも最初の気持ちを忘れずにがんばるぞ。よろしくね、パパ♥(特に深い意味はない)。(二)

▼広報紙の編集作業のかたわら、室蘭市のホームページのリニューアル作業が続いている。この広報紙が皆さんの手に届くころにはきっと、ホームページもリニューアルできるはず…。(裕)

▼この度、担当が広聴から広報に変わった。これまででは市民と市長の「さ〜く〜と〜く」などを担当してきたが、広報紙づくりは初めての経験。若い先輩たちにしこねながら頑張ります。(広)



こちろ幸町 (編集後記)