

今月の  
いい顔



室蘭市職員給与等の状況

室蘭市の職員には、その従事する職務の内容に応じて給与を支給しています。給与は、基本となる給料と諸手当から成り立っています。「室蘭市職員の給与に関する条例」などで定められています。平成8年度室蘭市職員の給与・職員数状況の概要を次のとおりお知らせします。

■決算額に占める人件費の状況（平成7年度普通会計決算）

住民基本台帳人口	歳出総額（A）	人件費（B）	人件費比率（B/A）	（参考）平成6年度の人件費比率
109,542人(8.3.31)	423億4,406万円	122億7,522万円	29.0%	29.1%

※「人件費」は、特別職の分を含み、また、共済費等の使用者負担分や退職手当も含む広い範囲の費用をいいます。

■職員給与費の状況（平成8年度普通会計予算）

職員数	給与費			
	給料	諸手当	期末・勤勉手当	計
1,143人	49億6,889万円	10億1,908万円	24億2,432万円	84億1,229万円

※「職員給与費」には、特別職の分、共済費等の使用者負担分および退職手当を含みません。

■職務別職員構成比（一般行政職）

（平成8年4月1日現在）

主事補・技師補	主事・技師	専門員、主任	係長	課長、課長補佐	部長、部次長
4.5%	9.8%	21.8%	34.6%	21.9%	7.4%

■学歴別の初任給と経験年数別平均給料月額（一般行政職）

（平成8年4月1日現在）

区分	初任給		経験年数別平均給料月額		
	室蘭市	国	経験年数10年以上15年未満	経験年数15年以上20年未満	経験年数20年以上25年未満
大卒	169,000円	(I種) 180,500円 (II種) 169,000円	275,500円	315,200円	379,600円
高卒	137,900円	137,900円	225,700円	281,200円	344,000円

■平均年齢と平均給料月額（一般行政職）

（平成8年4月1日現在）

平均年齢		平均給料月額	
室蘭市	国	室蘭市	国
46歳7カ月	38歳8カ月	373,000円	302,900円

■職員手当の状況（平成8年度給与改定後の内訳）

（平成8年4月1日現在）

区分	内 容	区分	内 容
扶養手当	○配偶者 16,000円 ○扶養親族（配偶者を除く） 2人まで 1人5,500円 3人目から 1人2,000円 満16歳の年度初めから満22歳の年度末までの子1人につき3,000円加算	住居手当	○持家 7,000円 （新築または購入後5年間に限り1,500円加算） ○借家・借間 家賃が7,000円以下…無支給 7,000円を超え18,000円以下…家賃-7,000円 18,000円を超え50,000円未満…(家賃-18,000円)÷2+11,000円 50,000円以上…一律27,000円
	通勤手当		[通勤距離が2km以上の者に限る] ○交通機関を利用する場合 運賃の額45,000円までは全額支給 それを超えるときは、運賃の額に応じて50,000円を限度に支給 ○交通用具を使用する場合(片道の距離による) 2km以上10km未満 4,100円 10km以上15km未満 6,500円 15km以上25km未満 11,300円 25km以上35km未満 16,100円 35km以上 20,900円
			年間支給率
			職務上の段階・職務の等級による加算措置あり

■退職手当の支給率及び1人当たり平均支給額

（平成8年4月1日現在）

区分	勤続20年	勤続30年	勤続35年	最高限度額	1人当たり平均支給額
自己都合	室蘭市 21.0月分	41.25月分	47.5月分	60.0月分	1,416千円
	国 21.0	41.25	47.5	60.0	
定年・勲奨	室蘭市 28.875	54.45	62.7	62.7	27,125千円
	国 28.875	54.45	62.7	62.7	

※退職手当とは、退職時の給料に、勤続年数と退職理由に応じて定められた支給率を乗じて算出します。また、退職手当の1人当たり平均支給額は、平成7年度に退職した全職種に係る職員に支給された平均額です。

■特別職の給料・報酬額及び手当

（平成8年4月1日現在）

市長	助役	収入役	議長	副議長	議員
950,000円	780,000円	675,000円	480,000円	450,000円	415,000円

※期末手当の支給率は、年間5.2月分。また、一般職と同様に加算措置があります。



# 職員数の状況

■部門別職員数の状況（各年4月1日現在）

区 分	職 員 数	対前年増減数					
		平成6年	平成7年	平成8年			
部 門		平成6年	平成7年	平成8年	平成6年	平成7年	平成8年
一 般 行 政 部 門	議 会	11	11	11	△ 1	0	0
	総務企画	217	210	211	△ 4	△ 7	+ 1
	税 務	50	50	48	0	0	△ 2
	民 生	191	183	181	△ 5	△ 8	△ 2
	衛 生	148	139	140	△ 5	△ 9	+ 1
	労 働	29	23	19	△ 4	△ 6	△ 4
	農林水産	7	7	7	0	0	0
	商 工	54	52	47	△ 1	△ 2	△ 5
	土 木	155	147	133	△ 4	△ 8	△14
	小 計	862	822	797	△24	△40	△25
特 別 行 政 部 門	教 育	174	166	162	△ 2	△ 8	△ 4
	消 防	188	186	184	0	△ 2	△ 2
	小 計	362	352	346	△ 2	△10	△ 6
普 通 会 計 計		1,224	1,174	1,143	△26	△50	△31
公 営 企 業 等 部 門	病 院	448	456	461	+16	+ 8	+ 5
	水 道	102	99	96	0	△ 3	△ 3
	下 水 道	45	44	42	+ 4	△ 1	△ 2
	そ の 他	39	41	40	△ 3	+ 2	△ 1
	小 計	634	640	639	+17	+ 6	△ 1
合 計		1,858	1,814	1,782	△ 9	△44	△32

※「部門」の名称と区分は、国の調査分類に従っています。なお「職員数」には、特別職および教育長を含みません。

■平成8年の職員数の増減内容（4月1日現在で前年比較）

部 門	増員数	減員数	差 引	主 な 増 減 理 由	
一 般 行 政 部 門	議 会	0	0	0	
	総務企画	12	11	1	事務執行体制の見直し等
	税 務	1	3	△ 2	事務執行体制の見直し等
	民 生	5	7	△ 2	事務執行体制の見直し等
	衛 生	7	6	1	リサイクル対策の充実等
	労 働	0	4	△ 4	事務執行体制の見直し等
	農林水産	0	0	0	
	商 工	3	8	△ 5	事務執行体制の見直し等
特 別 行 政 部 門	土 木	3	17	△14	事務執行体制の見直し等
	教 育	3	7	△ 4	事務執行体制の見直し等
公 営 企 業 等 部 門	消 防	0	2	△ 2	事務執行体制の見直し等
	病 院	11	6	5	医療・看護体制の充実等
	水 道	0	3	△ 3	水道事業の事務執行体制の見直し
	下 水 道	0	2	△ 2	下水道事業の事務執行体制の見直し
	そ の 他	0	1	△ 1	国保事業の事務執行体制の見直し

《詳細》 給与の状況…職員課 ☎ 22237

職員数の状況…行政管理課 ☎ 22233

**ショッピングも**

今買って 夏7月 支払い

その上手数なし!!



NC CARD

**キャッシングも**

今借りて 夏7月 返済

道銀CD・ATMでも利用OK!!

**NC ちきりん**

本店 / 室蘭市海岸町2-4-14  
TEL.0143-22-1025

貸金業者登録番号北海道知事(5)肥第00085号

**株式会社 エヌシー**

室蘭市海岸町2-4-14  
TEL.0143-22-1025



# 基本構想の構成まとまる

今、わたしたちのまちでは、21世紀を展望したまちづくりのための「新しい総合計画」づくりを、市民の皆さんとともに進めています。この指針となる「基本構想」の構成がまとまりましたので、その概要をお知らせします。

## 基本構想の構成

### 1 新しい時代、次の世代へ

室蘭市の今までの歴史を振り返りながら、近年、急速に変化する社会と、少子化・高齢化の進展などの時代の流れを的確にとらえ、本市の持つ工業技術の集積など地域の特性を生かした取り組みや、白鳥大橋の完成による都市形態の変化への対応から、新しい構想の必要性を示します。また、21世紀への基礎づくりとなるものであり、市民や産業界、行政等が一体となって取り進む方向性を示します。

### 2 新しい時代の流れ

今後のまちづくりを考えると、次のような社会を取り巻く環境の変化について示します。

- 少子・高齢社会（出生率の低下、世界一の長寿国を背景に、生産力や社会サービスの分担等に対応）
- 地球時代（経済活動の国際化や情報通信機能の進展によるグローバル化、地球温暖化等の環境問題、保全への取り組み）
- 高度情報社会（コンピュータや通信網の高度化の進展により、経済活動等に新たなビジネスチャンスの可能性を期待）
- 成熟社会（画一性・均一性より、個性・多様性を求める時代への対応）
- 地域連携（時間・距離の短縮や情報の広域化・共有化が進み、地域の特性を生かす広域的な連携を進める。また、国と地方の役割分担の検討も必要）
- 新たな資産としての白鳥大橋
- 北海道の工業技術都市
- 室蘭の発祥となった港
- 豊かな自然の活用
- 地域の学習・文化をリードする大学
- 市民活動
- 集積された医療機能の活用

### 3 室蘭の姿

室蘭の姿として、自然条件や産業面から現状を分析し、室蘭の持っている資産・特性として次について示します。

### 4 まちの将来像

今後、総合計画審議会などで論議を重ね、室蘭市の目指すべき将来像を示します。

### 5 まちづくりの方向

- 広域生活圏と広域行政
- 港の活用
- 豊かな海・自然の活用
- 科学や工業技術へ対応したまちづくり
- 工業振興と技術開発
- 科学技術の拠点づくり
- 安心・安全で豊かな地域社会へ対応したまちづくり
- ゆとりや豊かさを実感できる地域社会
- 安心して暮らせる地域社会
- 快適で安全に暮らせる地域社会
- 地方の時代へ対応したまちづくり
- 地域連携によるまちづくり
- 市民に開かれた市政運営
- 白鳥大橋へ対応したまちづくり
- サークル都市としての土地利用
- サークル都市としてのまちづくり
- 港・海へ対応したまちづくり

## 総合計画とは……まちづくりの道しるべ

総合計画の構成	総合計画は、これからのまちづくりを方向づけるための大切な計画です。このため、市民参加を重視し、まちづくり会議や市民意識調査・各種団体のアンケートなどで、多くの市民の皆さんにご提言・ご意見をいただいております。この計画は、基本構想と基本計画からなっています。	
	総合計画のしくみ	料理の献立にたとえると
	基本構想	市の将来像・目標を明らかにし、これを達成するための基本的方向を示すもので、議会の議決を必要とします。
基本計画	基本構想において定めた市の将来像・目標を実現するために、現況と課題を明らかにし、具体的に分野別に取り組み主要施策などを示すものです。	「月曜日は魚料理、火曜日は野菜料理、水曜日は肉料理…」といった具体的な献立の計画を示します。

総合計画についての問い合わせは 企画振興課 1111内線 2180



ストーブ・ボイラー  
**点検整備受付中!**

●ストーブ用部品販売致します●ボイラーの新設、取替ご相談下さい

〒050 室蘭市知利別町3丁目6-13

有限会社 **のぞえ商事**

☎ 46-1900

# 市政に生きるあなたの声



今月は、幼稚園児のお母さん方と、看護学生の皆さんとの「さーくるとーく」の主な内容を紹介しします。

**皆さんの声**

①：水族館や青少年科学館など室蘭市には市民に親しまれている財産がたくさんあるので、市の職員はロマンと自信をもって今ある財産を生かしたマチづくりを

**室蘭私立幼稚園PTA連合会**

・11/7(木) 10時～12時  
・胆振地方婦人会館  
・参加人数 14人

②：過剰包装については業者に対し自粛をお願いしていますが、一方、消費者にトレイ付きでないという実情もあると業者側から聞いております。消費者の皆さんも過

①：室蘭は歴史のあるマチ。今後は、マチの歴史や特性を見つめ直し、市民ニーズに合わせたリニューアルなどにより既存施設の一層の利用促進を図るとともに、本市の夢とロマンを語るシンボルとなる白鳥大橋などの新しい財産を生かしたマチづくりを進めていきます。

## お答えします

考えてほしい。

②：市内の商店は紙パックの回収は行っているようだが、トレイは受け取らない場合がある。過剰包装について市から業者に対し指導してほしい。

③：憧れの北海道に移り住んで25年になる。室蘭は車で10分走れば素晴らしい大自然を独り占めにできるところ。しかし、食事するにしても泊まる施設にしても登別や洞爺へ行く。とても損なマチだと思う。

**皆さんの声**

①：朝晩の太平洋橋、寿橋の

**市立室蘭看護専門学院**

・11/20(水)11時～12時30分  
・同学院  
・参加人数 140人

①：交通渋滞の抜本的な対策として環状道路を形成する白鳥大橋が建設されており、開通時にはその効果が見込まれます。また、現在、

②：白鳥大橋開通にあわせて誘致に積極的に取り組んできましたが採算面など難しいものがあり実現していません。白鳥大橋開通の効果により観光客の増加が見込まれますので、白鳥大橋記念館に休憩所を設置するなどこれまでの通過型観光から滞留型観光にしていきたいと思ひます。

## お答えします

交通渋滞がひどい。特に冬期間は大変。

②：白鳥大橋開通にあわせてテーマパークの建設を。

③：ライトアップされた白鳥大橋の夜景を楽しむためエンルムマリーナからサンセットクルーズ（軽食とソフトラインク付き）を運航するとデートコースになると思う。

①：交通渋滞の抜本的な対策として環状道路を形成する白鳥大橋が建設されており、開通時にはその効果が見込まれます。また、現在、

③：奇麗な夕陽や白鳥大橋ライトアップの夜景を見ながら食事を楽しむのは、素晴らしい発想だと思ひます。関係者に伝えます。

※その他、次のような若者らしい提言をいただきました。

・深夜営業のレストランをつくる。

・大型店を誘致することにより、マチが活気づくのでは。

・大黒島を整備してホテルやレストランを建設してはまた、陸地からのアクセスは水中トンネルに。

・図書館の利用時間延長とスポーツ施設の増設を。

市民と市長の



市民対話課  
☎2193

## 1997年度 学生募集中

**介護福祉科**

2年制 男女  
介護福祉士資格取得 ※国家試験免除  
社会福祉主事任用資格 ※国家試験免除  
レクリエーションインストラクター資格(取得)

**調理師科**

1年制 男女  
調理師免許取得  
※国家試験免除

学校法人北斗文化学園 厚生大臣指定養成校

**北海道福祉衛生専門学校**

室蘭市母恋北町1-5-11 <〒051>  
☎0143(22)7722(代)  
入試・就職広報室  
☎0143(22)5005



# だいすき

題字

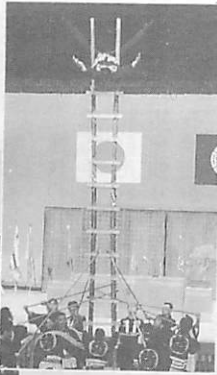
きもと みき ちゃん  
(高砂保育所)



12/16 ▶ 1/15

## 消防出初め式

消防出初め式が文化センター前で行われ、職員、団員459人が今年1年の安全を願い行進した。また、文化センター内では室蘭若鷺会らによるはしご乗りが披露された (1/7)



## 初日の出



今年こそは初日を…と地球岬などの景勝地に約11,500人が訪れるも、あいにくの曇天で14年連続おあずけとなった

## 新春初もの

初もうで



「今年もいい年でありますように」一。初もうでに繰り出した参拝客らはかしわ手を打ちながら、家内安全、入試合格などを祈願した



## 高原のリンクは最高!

待ちに待った、だんバラ公園のスケート場がオープン。早速、家族連れらが屋外ならではの氷の感触を楽しんでいた (1/7)



乙女の姿ア!



デイサービスセンター白鳥ハイツでは、新春にちなんだ行事「百人一首」が行われ、利用者らは「ハイ!」と元気に札を取り合い、楽しいひとときを過ごした (1/6~1/10)

それ、シュートチャンス!



工業大学長杯ロボットサッカーコンテストが行われ、参加した中高生らは自作のロボットを自在に操り、シュートの技を競い合った (1/11・12、1/18・19、1/25・26)



# 国際交流の窓

## 海外旅行での安全対策

最近、海外旅行に行く人の数は増え続けています。海外旅行はお金はかかりますが、外国の人と接するにはいい機会です。ただ、旅行者の数が増えるにつれ、旅行中に事件・事故に巻き込まれる日本人の数も増えています。外国に行くときは、その国の治安や伝染病の発生など、細かい情報を集め被害に遭わない対策をとりましょう。

また、国際情勢は行く直前や旅行中に急転回することもあり、自分の身は自分で守るという基本を忘れないようにしましょう。

国際コミュニティセンター（東サービスセンター2階）では「外務省渡航情報」が閲覧できます。これは、外務省が特定の国または地域への渡航の安全性に関し、情報を提供するもので、治安の悪化等で渡航の自粛を勧める「渡航自粛勧告」や「観光旅行自粛勧告」と、渡航に当たって通常以上の特別な注意が必要とされることを知らせる「注意喚起」の3つの情報があります。

また、海外旅行者が陥りやすい事故や犯罪とその予防法を紹介するビデオも備えていますので、気軽にお立ち寄りください。



## 変わり行くマチ並み③

### 八丁平地区

昭和18年、市民の勤労奉仕で、八丁平に軍用の飛行場を建設。しかし、この飛行場からは1機の飛行機も飛び立つことはなく、戦争は終わった。

それから50年余が経った今、この地区はニュータウンとして生まれ変わりつつある。この火付け役となったのが、昭和51年度からスタートした八丁平土地区画整理事業。平成10年度に完了予定で、宅地開発が進むにつれ住宅が張り付き、今では1,681世帯、4,991人（平成8年12月31日現在）を抱える新興住宅街となった。住宅の数に比例して生活利便施設も増えてきた。スーパー、コンビニエンスストア、老人保健施設、歯科医院、高校が2校、そしてこの4月には幼稚園と待望の小学校がそれぞれ開園、開校する。

室蘭では18年ぶりの新設校となる八丁平小学校は室蘭岳を望む最高のロケーションに恵まれ、鉄筋コンクリート2階建ての校舎は、暖色系を基調に、暖かさをイメージするピンク、室蘭の海をイメージする濃紺などを配色してカラフルな楽しい色彩にした。普通教室12、特殊学級1、特別教室8などのほか、図書室、音楽室、調理室、視聴覚室、家庭科室や中庭、遊歩道、温室付きの学級菜園などが設けられ、特に音楽室は、1階が扇形で、教壇はステージ、2階部分はギャラリーとなり、まるでミニコンサートホールのような。図書室には床暖が施され、座って本が読める。学校は地域にも開放。隣接して児童公園も造成中であり、八丁平地区のまちづくりは、着々と進んでいる。

# むろらん



たかやしき ななせ  
高屋敷 七世 さん  
(中島小5年)

一輪車に乗っている所を描いた版画。バックの景色のところがうまうまいかなかったので、点数は80点くらいかな。体育が一番好きな科目なんだ。



いまむらこうへいくん  
村 光平 くん  
(日新小1年)



うんていにぶらさがっているところの版画。指が難しかったかな。さんすうと体育がすき。大きくなったらサッカーのせんしゅになりたいな。

わたしたちのギャラリー

## おでかけガイド 2月

	日	行事・ステージ名	会場	問い合わせ
行事	1~3	第34回小中学生書き初め展	ファミリーデパート桐屋	④3757(中島小・能代台)
	2	室蘭・登別小学生一輪車競技会	新日鐵体育館	②6032(村井)
	5	まちなみ景観フォーラム'97	蓬峯殿	②9171(室蘭開発建設部)
	7	新日本プロレスファイティングスピリッツ'97	市体育館	④9922(文協)
	8	第6回クロナコカップ春のドッジボール大会	市体育館	④7521(市・スポーツ課)
	8・9	日本習字蘭登支部長会成人作品展	ファミリーデパート桐屋	②2801(増谷)
	8~14	「平成の子供たち」写真展	NHKプラザμ	②7271(NHK室蘭)
	9	市民ミニバレーボール大会	市体育館	④7521(市・スポーツ課)
	9	市民スキー大会	たんぱラスキー場	⑤5256(菅)
	12	測量山ライトアップ点灯3,000日記念祭	ホテルセピアス	③6600(室蘭メッセ)
	12	耐寒ラジオ体操会	大和小学校グラウンド	④4431(東室蘭郵便局)
	13~15	障害児教育合同作品展	長崎屋中島店	④2951(向陽中・仲川)
	15・16	平成8年度トレンソフットサル選手権大会	市体育館	⑤0819(長谷川)
	17~28	でんでん虫・趣味の作品展	NTTギャラリー	④2102(NTT室蘭支店)
20~25	室蘭手わざの会展	丸井デパート	②4844(大沢)	
21~23	第6回室蘭ふれあい土書き初め展	ファミリーデパート桐屋	②1591(土木現業所)	
23	市民歩くスキーの集い	たんぱラスキー場	⑤4543(小林)	
ステージ	8	室蘭プラスオルケスタ定期演奏会	文化センター	④1156(浜岡)
	9	バージニティー・フォークライブ	NHKプラザμ	⑥8639(東海林)
	22	三波春夫「堂々の歌謡芸術」	文化センター	011-642-5641(小松)
	22	室蘭吹奏楽団定期演奏会	市民会館	080-636-7941(広瀬)
	22	室蘭地区高校音楽教育研究会第7回研究演奏会	NHKプラザμ	⑥8557(登別南高校)
25	子ども劇場「ザ・ニュースーパーミニバージョン」	市民会館	④3790(子ども劇場)	





暮らし

平成9・10年度市建設工事  
物品納入等競争入札参加  
申請の受け付け

受付期間 2月3日(月)～20  
日(土、日、祝日を除く)  
受付時間 9時～17時(12  
時から13時の間を除く)  
受付場所 ○建設工事：サ  
1 ビスセンター1内1号会議  
室(市役所本庁1階)

○物品納入等：契約課  
申請書の頒布場所  
○建設工事：室蘭建設業協  
会  
○物品納入等：市役所購買  
部(一部500円)  
申請できない者

中島本町1丁目の一部が  
中島本町2丁目に編入

中島本町1・2丁目の一部で宅地造成  
が行われたことにより、2月1日から、  
現在の中島本町1丁目24番が中島本町2  
丁目9番に区域変更となります。



《詳細》サービスセンター管理係 ☎ 内線  
2411

○禁治産者、準禁治産者お  
よび破産者の宣告を受け  
ている者

○建設工事は許可年数が2  
年未満、設計等および物  
品等は営業年数が1年未  
満の者(審査基準日 平  
成9年1月1日)

○市税を滞納している者  
※建設工事は経営事項審査  
結果通知書(写し)が必要  
です。  
《詳細》契約課 ☎ 内線 21  
22-2127

届きましたか?  
初入学児童への  
入学通知書

今年から小学校に入学す  
る児童に、1月23日付けで  
入学通知書を発行しました。  
対象 平成2年4月2日か

ら平成3年4月1日までに  
生まれた児童  
※通知書が届かない人や最  
近市内に転入してきた人は、  
連絡してください。  
《詳細》学校教育課 ☎ 25  
055

農園で自然と触れ合おう

崎守町にある「ふれあい  
市民農園」の利用希望者を  
募集します(無料)。  
対象 市民(65歳以上の入  
を優先)

期間 1年間  
募集区画数 50区画  
※1区画、100㎡(約30坪)  
と50㎡(約15坪)  
申込方法 2月3日から21  
日まで、福祉課または各サ  
1 ビスセンター(本庁を除  
く)に備え付けの用紙で直  
接(郵送の場合は福祉課へ)  
※申し込み多数の場合は抽  
選で決定

《申込み・詳細》福祉課企  
画事業係(〒051幸町1-2)  
☎ 252455

特別土地保有税の  
申告・納付を忘れずに

申告・納付が必要な人  
平成8年中に、合計面積  
5千㎡以上の土地を取得し  
た人  
申告・納付方法 2月28日

まで備え付けの用紙で  
《詳細》課税課土地係 ☎ 内  
線 2303

防火は

一人ひとりの注意から  
平成8年火災発生状況  
平成8年中に市内で発生  
した火災は、建物20件、車  
両1件、船舶1件、その他  
1件の合計23件でした。  
焼死者は2人、負傷者は  
8人で、前年に比べ、火災  
は7件、焼死者1人、負傷  
者1人といずれも減少しま  
した。

原因別火災発生状況  
原因別 8年 7年  
電気関係 6 6  
たばこ 3 8  
ガス器具関係 2 4  
暖房器具関係 2 1  
子供の火遊び 2 0  
放火(疑いを含む) 0 3  
その他 8 8  
合計 23 30

一人ひとりの注意で、恐  
ろしい火災を防ぎましょう。

《詳細》消防本部予防課 ☎  
22112

海洋少年団の団員募集

対象 9年度の小学1年生  
から中学1年生までの男女

募集人員 50人  
活動内容 手旗信号、水泳  
訓練、短艇操船、ロープの  
結び方、海洋講座、英会話  
など

申込方法 3月31日までに  
電話で  
《申込み・詳細》海洋少年  
団・対馬 ☎ 4538、岡  
本(室蘭開発棟内) ☎ 24  
466

事業主の皆さんへ

平成9年4月1日から週  
40時間労働制へ全面的に移  
行します。事業主も次のと  
おり、ご協力願います。  
○就業規則の改正などの準  
備を進めましょう。  
○変形労働時間制などの弾  
力的労働時間制度を活用  
しましょう。

《詳細》労働基準監督署 ☎  
236131

一酸化炭素中毒に注意を!

近年、住宅の高気密化が進んで  
いる上、冬期間は部屋を閉め切  
りがちになります。ときどき窓を開  
けるなど換気をして一酸化炭素中  
毒に注意してください。

《詳細》胆振支庁商工労働観光課  
☎ 29131

室蘭で唯一

北海道公安委員会指定

室蘭中央自動車学園

室蘭市八丁平4丁目17番7号 ☎ 44-5500

お申込みは 電話でOK  
☎ 44-5500



**小売価格をチエック、消費生活モニター募集**

**仕事の内容**

○生活関連物資の小売価格需給動向の調査(月1回2時間程度)  
○消費者からの苦情、意見要望などの報告

任期 1年(4月~3月)  
募集人員 20人  
申込方法 2月12日までに電話で  
※交通費、通信費の実費支給のほか、謝礼金を支給  
《申込み・詳細》市民生活課 ☎23381

関係など)がチームを構成して自宅を訪問し、無料でアドバイスを行います。気軽にご相談ください。

《申込み・詳細》在宅介護支援センターエンルムハイツ ☎5500、同支援センター1母恋 ☎2112、同支援センター白鳥ハイツ ☎3388、市・福祉課高齡者福祉係 ☎内線2464

**室蘭システムアカデミー**

9年度の入学募集  
最新の教育機器が導入され、地元企業の就職率が圧倒的に高く、卒業時には第1・2種情報処理、その他数多くの資格取得が可能です。

在宅で生活している概ね65歳以上の身体虚弱な高齡者や障害者のいる家庭などで、新築や住宅の改良をずる場合、各専門家(福祉関係、保健・医療関係、建築

コースと定員  
マイコン制御コース 30人  
デザイン技術コース 30人  
ビジネス情報コース 40人  
修業期間 2年間(授業時間は10時30分から17時40分まで)  
申込方法 3月31日まで同学園に備え付けの願書で直接または郵送  
《申込み・詳細》室蘭システムアカデミー(〒050みゆき町2-9-5) ☎431001

**優秀な経営者と 従業員の推薦を**

市では、技術向上や消費者サービスの改善向上などに努めている中小企業経営者と市内で働く優秀な従業員を毎年表彰していますので、推薦してください。

○経営者表彰：市内で10年以上の営業実績があり、常

に経営努力を重ね、業界の発展に寄与し他の模範となる人  
○従業員表彰：市内の事業所に20年以上勤務し、勤務成績が優秀な従業員で他の模範となる人  
推薦方法 2月14日(金)まで備え付けの用紙で  
※経営者表彰は関係団体の従業員表彰は事業主の推薦が必要です。  
《申込み・詳細》商工振興室 ☎3255

**育英会奨学生を募集**

対象 新たに高校・高専・大学に進学する人  
なお、大学は在学学生も可  
①父母または保護者が市内に1年以上住んでいる人  
②特に優れた資質を持ち、経済的理由により著しく就学が困難な人  
募集人員および貸与月額  
○高校 2人 9千円

**犬は正しく飼いましょう!**



○犬の散歩は、首輪が抜けぬか、引き綱等が破損していないかどうか点検し、犬を完全に制御できる人が行いましょう。

また、人通りの多い場所、子供の遊び場、公園、グラウンドなどは避けましょう。  
○犬の排せつ物で道路などを汚さないよう、散歩時にはビニール袋などを持参し、責任を持って処理しましょう。

《詳細》市民生活課 ☎2381

○高専 1人 1万3千円  
○大学 14人 1万5千円  
・自宅通学 2万円  
・自宅外通学 2万円  
貸与期間 卒業するまでの正規の最短修学期間  
返済期間 貸与期間終了後9カ月据え置き、8年以内  
申込方法 3月3日から3月31日まで、高校・高専進学者は出身中学校長経由、大学進学者と大学生は直接育英会へ(9時~15時。土・日、祝日は除く)  
《申込み・詳細》(財)室蘭育英会 ☎2389

**国の教育ローンの利用を**

高校・大学などに進学や在学または海外留学をする時に必要な費用をお貸しします。  
融資額 10万円以内  
利率 年3.1%  
返済 8年以内(交通遺児家庭と母子家庭は9年)  
※保証基金または保証人が必要です。  
《申込み・詳細》国民金融公庫室蘭支店 ☎1731

**となりまちホットライン**



登別市のお知らせ

**第33回カルルス温泉 スキーまつり**

カルルス町のサンライバスキー場を会場に「カルルス温泉スキーまつり」が開催されます。

冬の1日を白銀の世界でお楽しみください。

日時 3月2日(日) 9時30分

内容 スキーワンポイントレッスン、親子ポブスレー大会、カルルス温泉宿泊招待券が当たる雪中×クイズ大会など多彩な催しが行われます。

※天候などで催し物を変更する場合がありますので、お問い合わせください。

《詳細》登別観光協会 ☎3311



伊達市のお知らせ



**江戸時代の優美なおひな様 どうぞ鑑賞ください**

3月3日はひな祭り。伊達市開拓記念館では、日本最古の座りびなといわれる江戸時代初期のものや、高さ60cmもある同時代中期の享保ひななど、数々の貴重なひな人形を常時、展示しています。このひな人形は、旧仙台藩伊達家のお姫様の道具類の一つで、家宝として代々保存されてきたものです。この機会に、ぜひ鑑賞ください。

開館時間 9時~17時(月曜日と祝日の翌日は休館ですが、3月3日(月)は開館します)

入館料 小学生 100円、中・高・大学生 150円、大人 200円(3月3日は無料です。)

《詳細》伊達市開拓記念館 ☎0142@2061

**覚せい剤、ダメ。ゼッタイ**

今月は、薬物乱用防止強化月間です。覚せい剤等薬物に関する困りごとの相談や密売人・乱用者に関する情報をお待ちしています。

《詳細》室蘭警察署 ☎0110

室蘭保健所 ☎9131





# 催し

## いじめ問題教育講演会 (無料)

いじめ問題の解決に向け、啓発活動の一つとして講演会を開催します。

日時 2月14日(金) 12時30分～16時

会場 胆振地方婦人会館  
演題 親と子の心の絆を求めて～いじめ問題を考える  
講師 奥瀬哲氏(札幌明和病院長)

対象 小・中学生、高校生の保護者

申込方法 当日自由参加  
《申込み・詳細》学校教育課 ☎25055

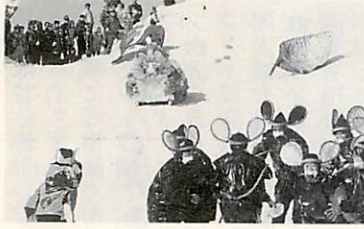
「いま、ごみとリサイクルを考える」

「シンポジウム開催(無料)」

ごみの減量・リサイクル

## 雪と遊んじゃおう！ だんパラスノーフェスティバル

日時 2月23日(日) 10時～14時  
会場 だんパラスキー場ロッジ周辺  
内容 手作りソリ大会、スノーボード大会、また、当日参加できる雪上トライアスロン、玉入れ競争、スノーモービル試乗会など催しが盛り沢山



手づくりソリ大会参加者募集中!!

コース 全長100m、幅30m、ジャンプ台2カ所(50cm、30cm)

競技時間 13時00分～13時50分  
競技方法 タイム、アイデア、仮装、パフォーマンスの総合点で順位を決定  
制作規定 素材、形は自由で手作りであること。ガラス類、動力装置は使用禁止でプレーキを必ず取り付けること  
申込期限 2月18日(火)まで  
《申込み・詳細》観光協会 ☎0102

を考えるシンポジウムです  
日時 2月12日(水) 13時20分  
会場 蓬疎殿  
内容  
○基調講演  
・演題 「ごみはすてきな魔法使い」  
・講師 松田美夜子氏(ごみ減量システム研究家)  
○座談会  
・「容器包装リサイクル」  
や「家庭系ごみの有料化」について

「いま自分をみつめて生きるための創造」をテーマに女性の集いを開きます  
日時 2月6日(木) 10時～15時  
会場 サンルート室蘭  
内容  
●講演  
演題 植物からのメッセージと人づくり  
講師 グロッセ世津子氏(園芸セラピー研究家)  
●パネルディスカッション

「いま自分をみつめて生きるための創造」をテーマに女性の集いを開きます  
日時 2月6日(木) 10時～15時  
会場 サンルート室蘭  
内容  
●講演  
演題 植物からのメッセージと人づくり  
講師 グロッセ世津子氏(園芸セラピー研究家)  
●パネルディスカッション

定員 100人(先着順)  
■手作り電池教室 13時  
講師 岸裕司氏(北海道松下テクニカルサービス(株))  
定員 50人(先着順)  
申込方法 2月10日まで電話で(講演会、手作り電池教室のいずれかでも受講できます)  
《申込み・詳細》市民生活課 ☎2381、消費者協会 ☎1580

女性の集いに参加を  
「いま自分をみつめて生きるための創造」をテーマに女性の集いを開きます  
日時 2月6日(木) 10時～15時  
会場 サンルート室蘭  
内容  
●講演  
演題 植物からのメッセージと人づくり  
講師 グロッセ世津子氏(園芸セラピー研究家)  
●パネルディスカッション

「いま自分をみつめて生きるための創造」をテーマに女性の集いを開きます  
日時 2月6日(木) 10時～15時  
会場 サンルート室蘭  
内容  
●講演  
演題 植物からのメッセージと人づくり  
講師 グロッセ世津子氏(園芸セラピー研究家)  
●パネルディスカッション

## 生涯学習フォーラムを開催(無料)

日時 2月21日(金) 13時～15時  
会場 ホテルサンルート室蘭  
テーマ 北国の生涯学習～ポーランドの冬・北海道の冬、その生活と文化  
講師 三浦エミリアさん(株CIS計画研究所特別研究員)  
申込方法 当日自由参加

※講演終了後、三浦さんと参加者との意見交換「トーク&トーク」を予定しています。  
○三浦エミリアさんのプロフィール  
ポーランド生まれ。民放TVのキャスターを始め、講演会の講師など著名な活動が続け、気さくな人柄と、わかりやすい語りかけで、好感をもたれている。  
《詳細》教育委員会社会教育部生涯学習推進担当 ☎5081


対象 市内、近隣在住者  
参加費 1千200円(昼食代を含む)、当日持参  
申込方法 2月5日まで電話で  
《申込み・詳細》婦人団体連絡協議会(佐藤) ☎552846

スノーホッケー交流会で  
体力づくりを  
日時 2月16日(日) 9時30分  
会場 中島小学校グラウンド

対象 小学3年生以上  
内容 1チーム10人(出場選手7人、交替3人)で、次の部門に分けて行います  
○小学生男子と女子の部  
○中学生男子と女子の部  
○一般の部(性別、年齢を問いません)  
※一般の部は個人申し込みができます。  
申込方法 2月9日まで、

備え付けの申込書で直接または郵送  
《申込み・詳細》スポーツ課 ☎47521  
長谷川遼生書道展(無料)  
日時 2月18日(火)～24日(月) 10時～18時  
会場 文化センターギャラリ

近代詩文書、漢字、刻字、屏風、拓本など25点  
《詳細》文化振興課 ☎25094  
ひなまつり  
こども折りがみ教室  
日時 2月22日(土) 14時  
会場 図書館3階講堂  
対象 小学生  
定員 30人(先着順)  
持参する物 はさみ  
申込方法 2月20日まで電話で  
《申込み・詳細》図書館 ☎1658



素敵な出会いが待っている。  
**あなたのパートナーカード。**

**日専連むろらん**

■日専連JCBカードは、株式会社ジェシービーと提携して、日専連むろらんが発行するカードです。

**新会員募集中**

入会者には入会記念品を差し上げます。

本 店 室蘭市中央町3-5-15 ☎22-3118  
中島支店 室蘭市中島町1-19-3 ☎45-3824  
輪西支店 室蘭市輪西町1-32-8 ☎44-0681  
登別支店 登別市中央町2-11-6 ☎85-2629  
アーニス店 登別市中央町4-11 ☎85-2559



人のうごき (12月末現在)

・人口 109,702人 (-43人)  
 男性 53,468人 (-25人)  
 女性 56,234人 (-18人)  
 ・世帯 47,361世帯 (-11世帯)  
 ( )内は前月比

交通事故状況 (平成8年1年間)

・件数 443件 (-22件)  
 ・死者 6人 (+1人)  
 ・傷者 539人 (-45人)  
 ( )内は前年比



▶今冬はインフルエンザが大流行とか。わが家も例にもれず、次々と感染。高熱が出た夫は病院・薬はもちろん、卵酒、ホットレモン、熱さまシート、アイスノン枕、と色々試したが、結局4日間も熱は続いた。聞けばA香港型のウィルス。なるほど、返還前の香港だけにその人気はかなり根強いようだ。(き)  
 ▶初日の出取材の話をしたところ、すかさず「オイ！カメラ預ける、地球岬は俺が行くぞ」とT課長。早起きが苦手な小生にとって何と心強い言葉。つい「お願いします」と当方。残念ながら初日は出なかったが曇り気のある写真が本紙6ページに。今後も機会あるごとにお願したいものだ。(や)  
 ▶先日の成人祭。晴れ着の女性にカメラを向けると、こちらに気付き、すかさず「ピース」。「ピースをしたら撮らないよ」と私。「どこの新聞なの?」「新聞じゃなく広報紙」。「ネエ、こっちも撮ってよ!」「ハイハイ」。コギャルだ、アムラーだと呼ばれている世代を目の当たりにした1日だった。(サ)  
 ▶今年の正月はイタンキ浜に初日の出を撮りに行った。元日の天気予報や、同じく地球岬に初日の出を撮りに行ったT課長の運の強さから、初日を拝めるのではないかと期待し、徹夜して行ったが結果は…。まあ、今年はだめだったが、来年こそは出てくれますようにと太陽さんをお願いをしよう。(靖)



相談

弁護士の無料法律相談  
 相談日 2月8日(土)(高野健二弁護士)、2月22日(土)(田村武夫弁護士)  
 時間 9時30分~12時  
 場所 中小企業センター(東町4-29-1)  
 定員 5人(申込順)

身体的障害のある人と知的障害のある人と  
 家族のための相談会  
 専門の知識を持った人が相談に応じてくれます。  
 日時 2月8日(土)、22日(土) 13時~16時  
 会場 障害者福祉総合センター  
 相談内容 就職、結婚、医

みんなで楽しもう  
 むろらん冬まつり  
 期間 2月1日(土) 13時~17時、2日(日)12時~16時  
 会場 中央町小公園  
 内容 ○1日:水像表彰式、もちまき、大ジャンケン大会、氷のイルミネーション  
 ○2日:キラクタイショ「ウルトラマンティガ」輪投げ大会  
 《詳細》冬まつり実行委員会 ☎23118 (飯島)

申込方法 電話で予約  
 《申込み・詳細》市民対話課市民相談室 ☎内線2195  
 各サービスセンターでの国民年金相談

サービスセンター	実施日
津西	12日(水)
恋西	13日(木)
西東	26日(水)
東島	19日(水)
中島	18日(火)
高輪	20日(木)
本輪	27日(木)
白鳥	25日(火)

時間 10時~16時30分  
 《詳細》保険年金課国民年金係 ☎内線2441

寄付

ありがとうございます  
 12月分(敬称略)

市に

- 室蘭クイーンズクラブ
- 室蘭中島西口商店街振興組合
- 三栄設備株式会社
- 女声合唱団コールハーモニ
- 南富士工芸社
- AS
- 室蘭ベンチャークラブ
- 北海道コカ・コーラボトリング(株)室蘭営業所
- 丸果室蘭青果(株)
- 栗林商会労働組合
- 蘭北商店会
- 室蘭市建設業協会
- エン
- 室蘭マリナーズ
- 公明室蘭支部
- 輪西商工懇話会
- 別所洋子(中央町)
- 工藤
- 山本博子(幸町)

教育委員会に

- 木工(中島町)
- 勤田末子(登別市)
- 木村鉄工(株)
- ナチュール調剤薬局

社会福祉協議会に  
 ボランティアセンターに

- 幌町熟年クラブ
- 新日鐵室蘭労働組合製鋼支部・技術研究支部
- SME X支部
- MTEC支部
- 輪西第二町会
- 高砂わかば会老人クラブ
- 婦人部
- 室蘭ベンチャー
- 第十地区福祉協議会
- 北海道福祉衛生専門学校
- 室蘭地方電気
- 幸町会婦人部
- 室蘭ライオンズクラブ
- 八丁平町会
- NTT室蘭支店
- 日本キリスト教団室蘭知利別教会
- 日の出町
- 中央会婦人部
- ホテルまほろば
- 栗山三ツ和町会福祉部
- 聖友室蘭事務局
- 日本習字母恋
- 室蘭
- 木村支部

福祉事業協会に

- 白鳥台第一町会女性部
- 二階堂庄一(白鳥台)

1月号クロスワードパズル答えは『サークルトシムロラン』

たくさんのご応募ありがとうございました。応募者372人で、正解者の中から、抽選で50人に賞品を送らせていただきました。  
 《詳細》市民対話課 ☎2193

万全の定期テスト対策で内申点UP! 中3入試必勝ゼミ実施中

新学期生受付!

- 輪西教室
- 白鳥台教室
- 登別新生教室
- 中島教室

- 高砂教室
- 東町教室
- 本輪西教室

●お問い合わせ・お申し込みはお電話で  
 ☎(0143) 45-1680(代)  
 <受付時間>AM10:00~PM9:30

- 君の成績を確実に上げ(合格)をめざす指導システム!
- 各教室とも経験豊富なバリバリ塾先生が、知力・体力をめいっぱい蓄えて君たちをまっています。



工大進学セミナー

小・中・高学習指導・受験指導 社団法人全国学習塾協会正会員  
 本部/〒050 室蘭市輪西町2丁目2-14





きりり

# 室蘭人

驚 津 克 之 さん  
(白鳥台)

## みんなで楽しさを 満喫したいですね

冬の一大イベント、だんぱラスノーフエスティバル。今年も2月23日に、だんぱラスキー場とその周辺で行われるが、第1回目から実行委員としてこの大会に携わっているのが驚津さん。室蘭のまちおこし団体「テコの棒商会」に入っていたのがきっかけで実行委員になったという。「夏はイタンキサマーフェスティバルを中心に活動していましたが、だんぱラスキー場ができたので、冬にそこで何かできないかと思ってみんなで考えたのがスノーフエスなんです」。

今回もメインの手作りソリ大会や、スノーマービル試乗会、玉入れ競争など様々な催しが行われるが、前年の内容を反省し、どんなことをすれば楽しんでもらえるかを考えながらその年の行事内容を作るといふ。大会が近づくにつれ、準備が忙しくなるが、参加した人や、見に来た人に十分楽しんでも

らいたいから続けられるという。「楽しんでる姿を見ると準備した方もうれいんですよ」。

今年で10回目を迎えるスノーフエス。10回も続けるということは、驚津さんたち裏方さんの多大な努力や苦労があるということを見逃すことはできない。「市民の皆さんも積極的にイベントに参加して楽しんでほしいですね。イベントを通じて自分たちが室蘭に住んで良かったと感じてくれればと思っています」と話す。

今までやってきた中で一番印象深いのは、やはり最初の大会。「少ない資料で手探りの状態から始めたので苦労は多かったけど、大会が終わった後の満足感が一番ありましたね」と思い出を語る。

手作りソリの申し込みは2月18日まで。「みなさんの作ったユニークなソリを1基でも多く参加させてほしいですね。そして来てくれた人みんなで楽しさを満喫したいですね」と話す驚津さん自身も、スノーフエス当日を楽しみにしている。

### 表紙/今月のいい顔

- [上] クリスマスの調べをお楽しみください  
(むろらん駅コンから)
- [中左] 夢中になっちゃうネ  
(科学館冬休みパソコン教室で)
- [中右] あら、大吉よ!  
(初もうでで)
- [下左] 勝った、勝った!  
(児童センタージャンケンゲームで)
- [下右] 大人の仲間入りをしました。  
ヨロシク  
(成人祭から)

### 広報 むろらん 1997 2 月号

- 発行日/平成9年2月1日
- 発行/室蘭市
- 編集/政策調整室 市民対話課  
〒051 北海道室蘭市幸町1-2  
☎(0143) 252193
- 通巻/791号
- 印刷/室蘭印刷(株)

確定申告、市・道民税の申告はお早めに! 2/17~3/17  
還付申告の受け付けは始まっています

#### ■確定申告(所得税の申告)が必要な人

- 不動産収入のある人
- 土地や建物を売った人
- 一時所得、雑所得などがあった人(サラリーマンの場合)
- 給与収入金額が2千万円を超える人
- 給与を2カ所以上から受けている人
- 給与所得や退職所得以外の所得金額が20万円を超える人

#### ■所得税の還付申告

次のような人は所得税が還付されます。  
・医療費控除や住宅取得等特別控除などを受ける人  
・中途退職者で年末調整を受けなかった人  
・北海道・室蘭市などの地方公共団体や北海道共同募金会、日本赤十字社などに寄付した人  
還付申告に必要な書類

- ・医療費控除…領収書または証明書
- ・住宅取得等特別控除…登記簿謄本、工事請負契約書か売買契約書、住民票、借入金残高証明書など
- ・サラリーマンや年金受給者は源泉徴収票
- ・平成8年中に支払いをした各種健康保険料・国民年金保険料の領収証書、生命保険・損害保険料の支払い証明書
- ・寄付した人は領収書または証明書

申告場所 税務署、または市・課税課市民税係

時間 9時~17時

※なお、還付申告は次の会場でも受け付けています。  
日時 2月13日(木)、14日(金)9時30分~16時  
会場 中小企業センター  
(詳細) 税務署 ☎4151または市・課税課市民税係 ☎内線2294~2297

#### ■市・道民税の申告が必要な人

- 平成9年1月1日現在、市内に住んでいる人  
※ただし、次に該当する人は、原則として申告をする必要はありません。
- ①税務署に確定申告した人
- ②勤務先で年末調整した人
- ③収入が公的年金だけで、次に該当する人  
・昭和7年1月1日以前に生まれた人で、年金総額が266万6660円以下の人  
・昭和7年1月2日以後に生まれた人で、年金総額が103万円以下の人

#### ④収入がなく、扶養家族になっている人

市・道民税の申告書は2月10日ごろに郵送  
申告書が送られてきた人は、該当事項を記入し必ず提出してください。提出しないと児童手当、保育所の入所、就学援助、公営住宅の入居、扶養認定、金融機関などに提出する各種申請に必要な所得・課税証明書の発行ができなくなります。

申告書は、確定申告書とともに、各サービスセンターにも置いてあります。

申告場所 課税課市民税係(市役所3階)

時間 9時~17時

(詳細) 課税課市民税係 ☎内線2294~2297