

広報

むろらん

1997

1

あけましておめでとうございます



ヨサコイ ソーラン

(撮影

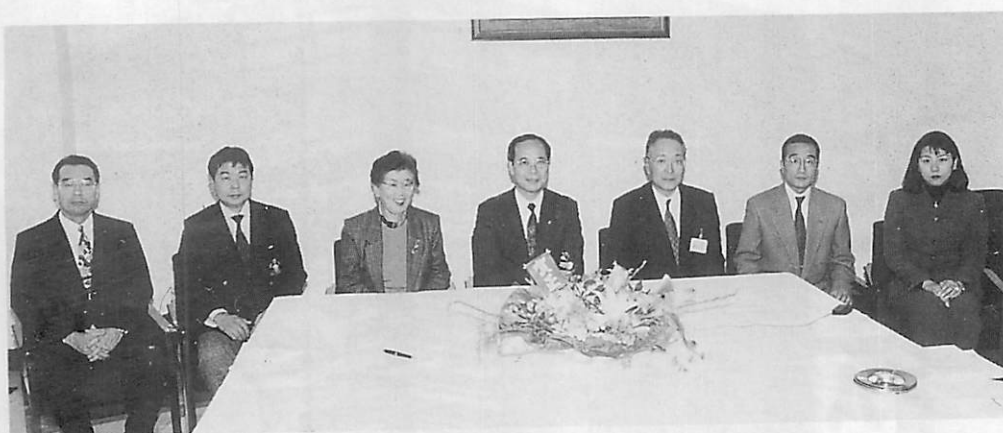
やまぐち
山口

えみこ
恵美子)

白鳥大橋を マチづくりはどう生かすか

市民の長年の夢だった白鳥大橋の完成が来年に迫ってきました。橋の完成で、室蘭が変わる」と期待されていますが、同時に、今後のマチづくりには白鳥大橋をどう活用するのも大きなテーマです。

そこで、市民各層から5人の方々に出席をいただき、市長・議長を囲み「白鳥大橋をマチづくりにどう生かすか」をテーマに大いに語っていただきました。



座談会出席者

日本通運株式会社	室蘭青年会	航空倶楽部	支店協議会	佐菅土福副新山	藤原田馬宮形	明桂善幹正	秀子一豊子志陞
プロビ	白鳥	消	費	者	市	会	議
室	蘭	市	議	会	議	長	長

昨年を振り返って

市長 昨年を振り返ると、国の薬害問題や、病原性大腸菌O157が猛威を振るうなど国民の医療・健康面に關する話題が多かったように思われます。3月には54年振りに駒ヶ岳が噴火し、

また、一昨年の阪神・淡路大震災もあつたことから、市としても防災に強いマチづくりを目指しているところです。

議長 10月には、小選挙区比例代表制という初めての選挙制度で、衆議院議員選挙が行われましたが、史上2番目という低い投票率で、国民の政治に対する不信任感、ぬぐえないという感じがしました。

一方、スポーツ界では、アトラントオリンピックで、マラソンの有森選手、サッカーでは室蘭出身の城選手の活躍でブラジルに勝つなど、私たちを沸かせてくれました。

市長 室蘭出身といえば、3月には堀井選手がスピードスケートのワールドカップ1kmで世界新記録という快挙を成し遂げましたね。

市内では、港まつりが50年という節目を迎え、花火、ねりこみ、300人太鼓、よさこいソーラン踊りと、年代を超えて盛り上がった一年だと思えます。

議長 そして、7月には清水市、8月にはノックスビル市と姉妹都市の交流もありました。また、9月に行われ



市長 新宮 正志

大橋で変わる生活・物流・情報 市民意識の変化にも期待

たプロビデンス号来航200年祭は、市民手作りのイベントということで、行政

主導ではないマチづくりへのきっかけになったと思っています。

市長 さて、本題に入りますが、昨年の8月に、私たちが一番注目して見ました白鳥大橋の通行料の暫定無料化が決まりました。

U字からO字の地形になることで、人の動き、情報の伝わり方が大きく変わります。そこで今日は、「白鳥大橋をマチづくりはどう生かすか」というテーマで、話を進めたいと思います。

まず、生活面ですが、私は白鳥台に住んでおり、冬など渋滞に巻き込まれると1時間以上は当たり前、時には2時間近くも通勤にかかってしまうことがあります。

それで、一日も早い白鳥大橋の完成を望んでいるんですが、皆さんはどうですか。

福田 私は、増市町に住んでいるので、伊達方面に行くのに30分から40分は短縮され便利になります。

菅原 それはいいですね。私は、東町なので、プライベートな面ではそれほど変わらないんですけど、仕事で中央町方面に行ったときは、海や橋を見て気分転換が図れるようになればいい

いなと思っています。

佐藤 仕事で外回りをする場合、増市方面から本輪西方面への移動は、時間が短縮されるようになるでしょうね。

土田 私は、港北町で金物店を経営しているんですが、橋ができると絵鞆・祝津方面からも買い物が来るのが考えられます。そこで、大切なのは、一度来たお客さんが、また来たくなくなるような店づくりをすることだと思うんです。

福田 自分たちが便利になるのはもちろんですが、とにかく、多くの人に外から橋を渡りにきてもらいたいですね。議長 それと、高速道路にもつながるといことで、物流面でもかなり期待できるのではないのでしょうか。

福田 伊達方面からのフェリーを使うトラックなどは、どのくらいの量が



大橋の完成でフェリーの利用は便利に

あるかは分かりませんが、かなりの時間短縮が図られると思います。それと伊達、豊浦、ニセコなどは、新鮮な野菜の生産地なので、本州方面に出荷する場合に、室蘭市が誘致しているテクノスパーライナーを利用できたら効果があると思います。

副馬 医療の面でも、伊達方面などから緊急の患者を市立病院や日鋼記念病院などに搬送する場合、大いに効果を発揮すると思います。

福田 橋が完成し、便利になって室蘭の魅力が増せば、絵鞆・祝津地区にまだまだ人が住むようになると思います。室蘭で働いているながら登別に住んでいる人がたくさんいるのですから。

菅原 私は、意識の変化に期待したいですね。これまで、ねりこみ一つにしても、蘭東と蘭西に分かれ、一年お



議長 山形 野原 隆



つち だ よし かず 土田 善一さん

金物店経営のかたわら、蘭北地区の有志が中心となり設立したプロビデンス倶楽部の船長を務める。昨年9月のプロビデンス号来航200年祭に合わせ、PR看板やプロビデンス号の実物大の木造模型を作成した。



きにやっていますよね。いい意味での競争意識も必要なかもしれませんが、一つのマチである以上、一体になってやるべき時もあるのではないかと思います。そういった意味で、大橋の完成は、市民の意識が一つになる、いい機会だと思います。

議長 いい意味での沢意識も当然あつていいんでしょうが、やはり、心が一つになるのは大事ですよ。

菅原 大橋ができて、まだ蘭東だ蘭西だといっているようであれば、橋の上で、綱引きをやり、勝った地区で祭りをやるってはどうでしょうか。(笑)

市長 私たちとしては全市的視野に立つて行政を展開していかなければなりません。そうしたことから、白鳥大橋でマチが円に結ばれることにより市民の意識も一つになってほしいですね。

議長 一方、祝津から港南町にかけて渋滞することも十分予想されますので、臨港道路を整備する計画も進んでいます。

土田 白鳥台・伊達方面からくる人のために白鳥台側に大きな駐車場を作つて、そこからバスなどで橋を渡るようにすれば交通渋滞の解消にもなるのではないのでしょうか。東京のJR山手線のように一周するようなバスがあればいいと思うんです。そして、降りたところから、タクシーなり歩くなりしてもらおう。せつかく環状になるのですか

ら。

副馬 それはいいですね。通勤でもみんな一人一台ずつ車に乗っていますから渋滞緩和を考えると、そういう方法もおもしろいかもかもしれません。

土田 それと、今は、バス路線が入り組んでいて観光客や小さな子供たちは、行きたいところにも、どのバスに乗っていいか分かりづらいのが現状です。

サークル状になって右回り、左回りで一本ずつ一周してもらえようようなバスを運行することにより、これが解消されるのではないのでしょうか。

市民のアイデアで手づくりイベントを一過性ではなく継続が必要

議長 大橋完成時には、白鳥大橋完成記念イベントを開催する予定で、皆さんにも、イベントへのアイデアというところで協力を頂いてますが、福田さんは、土・日によくコールセンターの隣接地で、凧揚げの大会を催していますね。

福田 「白鳥湾凧の会」は元々、大橋完成時に凧を揚げ、記念イベントを祝いたいというところから発足したんです。できれば、大黒島から祝津のコールセンターまで連凧を揚げたいと思っています。当然、関係機関の許可

佐藤 道路の話でいうと、白鳥大橋と併せて観光道路の整備をお願いしたいですね。特に地球岬へは、山手町側から入ると入口、出口が分からず私も迷ってしまいました。

今後、予想される白鳥大橋、地球岬などの八景を織り込んだ観光ルートづくりのためにも、観光道路を整備してほしいですね。

市長 道路の問題につきましては、2期ルート(祝津町から入江町までの約3.2km)を含め、これまで同様、国道などの各関係機関にお願いしていきたいと思っています。

が必要になってくるのでしようけれど。
市長 室蘭は、風が強いので凧揚げには適していますよね。

議長 土田さんは、プロビデンス倶楽部というマチおこしグループを設立し、プロビデンス号の実物大の木造模型を作つて、ライトアップするなどマチおこしに活躍されていますが…。
土田 蘭北地区の有志で、プロビデンス号復元”をアピールするためにプロビデンス倶楽部を設立しました。大橋が完成した後、復元できればと思っています。



ふくだ 福田 豊さん

歯科医のかたわら、平成6年2月に白鳥湾凧の会を結成し会長を務める。コールセンター横広場で、スポーツカイトの大会などを実施。白鳥大橋完成時には、連凧を揚げるイベントを計画している。



議長 どんなイメージで復元を考えているんですか。

土田 展示して、見てもらうだけではなく、観光船としても使え、船上では会議や食事もできるという様に幅広い使い方ができる船です。製作に多少お金がかかっても、市民や観光客に「ぜひ、乗ってみたい」と思わせるものを復元したいですね。冬の使えない時は、例えば、室蘭のほかにプロビデンス号が来航した沖縄県宮古島の平良市に貸し出すなどうまい方法があればと思っています。

議長 それは、素晴らしいですね。全くの夢物語という訳でもないような気がしますよ。

菅原 イベントのアイデアは、色々出されていますが、私は、夜の観光を期待しているので、大橋を利用した仕掛け花火のナイアガラを見てみたいと思います。実現性は難しいかもしれませんが。

期待される観光、集客方法がカギ 港町の魅力を前面に

市長 さて、白鳥大橋ができることにより、今後一番期待がもたれる観光面はどうでしょうか。

菅原 自然や温泉という観光は洞爺、登別が両隣にあるので、今から宿泊施設を建てたりするのは、遅いと思いま

せんけれど。

議長 副馬さんは、消費者協会が中心となり募金運動を続けていますね。

副馬 イベントだけではなく、何か記念になるものを残したいということ。消費者協会では、1日10円募金運動を2年程前に始めました。家庭の主婦的発想で、1日10円なら募金もでき、そして何か思いも残せるということ。始めましたが、今では、たくさん市民から協力をいただいています。

菅原 イベントについては一過性にしないで毎年、開通記念という形で、引き続き実施できればいいですね。

市長 イベントのアイデアは、皆さんから色々出されており、市民手づくりのイベントを期待していますが、規制や経費などクリアしなければいけない面もありますので、行政と市民団体が話し合いながらうまく進めていきたいと思っています。

す。滞在型というよりは伊達、登別に
行く人たちが通過するような経由型の
観光に焦点を当てたらどうでしょうか。

佐藤 そうですね。室蘭市全体の宿泊施設の数も少なく、滞在型には難点があるので通過型にならざるを得ない



ふくま 副馬 幹子さん

昭和49年から室蘭消費者協会の会長を務める。白鳥大橋完成の記念イベントを市民サイドで盛り上げようと、白鳥大橋記念館1日10円募金推進委員会を発足させ、市民から募金を募っている。

と思います。

市長 市としては、人の定住対策も大きな柱にしていますが、そういった意味では、今、よく言われる交流人口ということにも目を向ける必要があるでしょうね。

佐藤 室蘭で大きな大会・イベントを開催しても、1千人規模の人が集まると、お手上げ状態になるんですよ。誘致する側が「ぜひ、いらしてください」といっても泊まるどころが少なく

さとう あき ひで
佐藤 明 秀 さん

旅行会社に勤め、札幌、東京、帯広などを回る。平成6年10月から室蘭勤務。仕事上、各地の観光、イベントなどを見ており、観光振興の視点から白鳥大橋を生かしたマチづくりを考えている。



誘致しづらい面も出てきています。北海道の人口の半分がいる札幌圏をターゲットにした通過型の観光を考えた方がいいでしょうね。

副馬 施設では、白鳥大橋記念館を建設予定ですが、それだけでは人は集まらないでしょうから、市が道に働きかけている科学技術館など、核になるものを考えてほしいですね。

佐藤 施設的には、港町ということ考えると、ありふれてますが、フィッシューマンズワーフのようなものを作りたいですね。ショッピングモールがあり、大橋記念館があり、水族館もあるという形が出来れば素晴らしいと思います。

本来であれば橋の完成と同時に、そういった施設もできている形が望ましいんでしょけれど。

福田 アメリカ西海岸は、ずうっとビーチが続き、町の景観が同じなんですけれど、ひとつひとつの町が独自性を持っていてんですよ。決して立派なものではないけれど、棧橋があつて、釣りができ、そしてレストランやおみやげ屋がある。それぞれのビーチに、家族がきて楽しんだり、あるいはデートスポットになっていたり、人を呼べる魅力があるんですよ。

佐藤 そうした施設を作る場合には、もちろん、冬場をどうするかや採算ペーシングに乗るかなどの問題はありますけれど、うまくいっている欧米の例を参考に

にして、大橋を活用してほしいですね。

福田 大橋を降りたら、すぐそばにマリナーナがありますけれど、今のマリナーナでは船をもっている人しか訪れないですよ。もつと、マリナーナ周辺で一般の人が、楽しめるものがほしいですね。そして、祝津町の商店街も魅力が増せば人が集まるのではないでしょうか。

副馬 大黒島をうまく活用できないでしょうか。例えば、釣り客のために船着き場を整備し、簡易な船宿を作るなど…。

土田 それと、市民に密着している水族館も手直ししてほしいですね。時代にあつた水族館にすることにより、人が集まるのではないでしょうか。

市長 マリナーナや水族館、そして白鳥大橋記念館とそれぞれの施設がうまく作用し相乗効果が生まれることを期待しています。

土田 大黒島の水中トンネル構想なんかは海の中から魚が見れるので、子供が喜ぶでしょうね。

副馬 現実的な問題としては、大橋効果で消費が拡大し、経済的な潤いがほしいですね。

議長 確かに市内では、観光客が、お金を落とす場所が少ないですね。

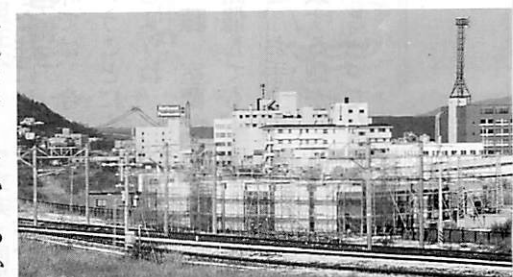
佐藤 例えば、市内で大きな大会があつて、室蘭市内を見せるためのオープニングイベントをいっしょに組んでも、団体で地球岬に足を運ばせるのは難しいですね。どうしても登別・洞爺に行ってしまうんですよ。

副馬 今、中央町ではレインボー計画、そして、追直漁港ではMランド計画がそれぞれ進み、一つのルートが確立されていますが、例えば、釧路や函館のように、追直漁港を市場にして、そこでもつぱら東京などからの観光客に新鮮な海産物などを買ってもらうようにしてはどうでしょうか。

議長 室蘭は海に囲まれているので、例えば、魚なら魚を全面に売り出すというのを考えないといけませんね。

副馬 室蘭の存在感をアピールするには、登別や洞爺と一体であるというイメージをつくる必要があると思うんですよ。札幌から函館に行くのも、函館から札幌に行くのも必ず大橋を通じて行くというイメージを観光客に植え付けたいですね。

菅原 観光というと、何かを作ると



白鳥大橋からレインボー計画の進む入江・中央地区に人が流れれば……

すが わら けい こ
菅原桂子さん

平成8年7月に、青年会議所に入会。昨年、青年会議所の主催で白鳥大橋の活用策を模索した「発信！体験！ゆめ大橋」や「草の根トーク」などの事務局として、橋を生かしたマチづくりに参加した。



行政主導から脱し 市民がマチづくりの主演に

言う意見を、あちこちで聞くんですけど、そうではなく、現在あるものを活用してほしいと思っています。特に、私自身、室蘭は鉄のマチと言われて育ってきたので、新日鐵、日鋼、日石などの企業を、研修や視察などで使えたらいいなと思います。

室蘭に来た学生にも、企業をよく見てもらい知ってもらうのも、室蘭の魅力をPRする一つの方法ではないかと思えます。

福田 私は増市町に住んでいて、よ

市長 最後になります。マチづくりについて思うことを皆さんからお聞きしたいんですけど。

土田 それぞれの地域で、こだわりを持ったマチづくりも必要ではないかと思えます。

個々に盛り上がると気持ちのつながりもできると思います。行った先々で、少しずつ違うマチづくり、住んでいる人が誇りに思えるマチづくりをしたいですね。

福田 観光でもマチづくりでも、お金をかければいいというものではないと思います。そこに住んでいる人の意識と気持ちが必要なのではないでしょ

く測量山から港を一望するんですが、港沿いに広がる企業の遊休地を生かせればいいなと思うんです。もちろん、私有地なので、難しいのかもしれませんが、室蘭の新しい顔として活用できればと思います。

市長 遊休地の活用については、例えば、研究施設、環境関連などの分野がふさわしいのかもしれませんが、活用するにしても、まず、我々行政などがしっかりした計画を立てることが前提になるでしょうね。

うか。

菅原 そうですね。マチづくりは、市民がマチを愛するところから始まると思います。例えば、道路にゴミを捨てないとか、そういう小さいところから始まるのではないのでしょうか。市民のホスピタリティ精神がなければだめだと思います。

佐藤 大橋ができて、人がやって来ても、通りのお店がすべて閉まってしまうのでは、みんな、そこを通り過ぎてしまふと思います。何とか、商店街からマチを活性化するような方向に進んでほしいですね。

副馬 東京からくる観光客が北海道

に何を求めているのかを地元の業者なども考えてほしいですね。室蘭にきたら、これがあるというようなものをPRし、観光ルートにのせてもらうようにしてはどうでしょうか。

菅原 それと、青年会議所が主催した「草の根トーク」で、中学生などの意見を聴いたんですが、室蘭を色に例えると茶色、グレーなどのマイナスイメージをもっている生徒が多いんですよ。子供にも、室蘭の良さを教えていく場が必要だと感じました。

議長 今日皆さんとお話して、それぞれがマチづくりに関心があり、情熱を持っていると感じました。

これからは、行政主導ではなく、市民一人ひとりが外からのお客さんをもてなすような、人の心がきれいなマチ、温かいマチづくりが大切なんじゃないかな。白鳥大橋の完成も間近ですが、これからの室蘭を皆さんと大いにPRしていきたいですね。

市長 マチを活性化するには、市民の心を一つにすることが大切なのだと今日の皆さんの話で感じました。

これからも、市民一人ひとりにマチづくりへ参加してもらい、そして私も行政と市民の橋渡し役として各階・各層に入って皆さんの意見を聴いていきたいと思えます。

本日は、どうもありがとうございました。

ギャラリー

わたしの作品



桜が丘小3年 **大村 麻衣**

ある時 黒板にローマ字書いた。
ワッハッハッハ
みんなの声。
見るとひじて
書いた先から消していた。
けんかのわけは左きき。
「いただきます」と食事の時
「お兄ちゃんじゃまノ」
と妹がおこる。
ひじとひじとがぶつかっていた。
ぼくの悩みは左きき
ほうちよう かん切りそして習字
いつもぼくを困らせる。
ぼくの得意は左手ドリブル

ぼくは左きき
中島小6年 **荒木 佑介**



大沢小3年 **大河内 亜理沙**



白鳥台小6年 **岩倉 雅人**

バスケット活躍 ぼくの左手
でもなあ..
もつとがんばれノ ぼくの左手。
黒板消しと黒板
高平小3年 **蝦名みず穂**
黒板消しのごきげんの
いいときの音
コシコシコシコシ
黒板消しのごきげんが
ふつうのとき
スースースー
黒板消しのごきげんがわるいとき
ズズズズズズ
黒板も黒板消しのごきげんがいい
ときに字を消されるとー
「うーん、気もちいいなあ。」

安全
四年 **佐藤ひとみ**
高砂小4年 **佐藤ひとみ**



高砂小4年 **佐藤ひとみ**



成徳中3年 **澤辺千香子**

黒板消しのごきげんがふつうのと
きに消されるとー
「ちよつといたけれど、気もち
いいなあ。」
黒板消しのごきげんがわるいとき
に消されるとー
「いてっ、いてててて。」
キャンプの思い出
北辰中2年 **渡辺 健**
夜 ぼくの声が
まるで
うがいをしている音をちよつと
低くしたかのように 一変した
かなり あせつた
学級の出しものが
だいなしになってしまう

希望
六年 **室 和幸**
陣屋小6年 **室 和幸**



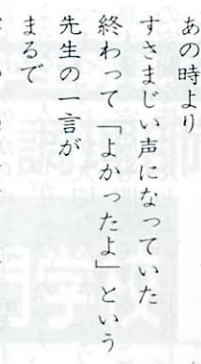
陣屋小6年 **室 和幸**



日新小6年 **館山 綾**

雲をつきぬけ宇宙をめざすロケ
ットのようにはずませた
ぼくの心を
翌日 声は
あの時とは全く逆の
もとの
波辺健の声になっていた
心のすみに
へばりついた
短い夏の思い出が
ちよつとうれしかった
生きるって
母恋小4年 **端村 麻衣**
生きることって どんなこと
わらったり おこったり
ないたりすることなんだ
また いろんなことを

という気持ちで
その時がやってきた
あの時より
すさまじい声になっていた
終わって「よかったよ」という
先生の一言が
まるで



蘭東中2年 **蒲生 翼**



蘭東中2年 **蒲生 翼**

わたしたちの

ぼくらの作品



本室蘭中3年 畑原由佳利



朝陽小5年 山口雄太



本室蘭小3年 萱原将基



大和小4年 藤野真治

小三
せい二
ゆめ

喜門岱小3年
宮崎 聖子

一年二組
六ア香織
があれこ

御前水中1年
穴戸 香織

中一
高嶋脩平
自由

東中1年
高嶋 脩平

知っていくことなんだ
さいしよはへそのおでえいようも
らって生きていたんだ
うまれてから病気になるって
がなばって生きてるんだ
そして いろんなしれんを
のりこえてきたんだ
木も動物も人間も
がなばって生きてるんだ

たんぽぽの種
鶴ヶ崎中3年 有馬 亮太

小さな小さなたんぽぽの
種子たちは
あの去年のお母さんたちと
同じ美しきで育つことを
確信しているのか

じつと我慢し続けているように
見えた。
真夏の暑い中と光の中で咲き出る
ために。
ただ今今はきみたちを吹き飛ばそ
うとしている
障害物が山ほどあるのだ。
一度飛ばされてしまうと
自分ですらどこへ行ってしまおう
かも
わからない場所へと
向かっているけれど
そこでも新しい時と空間が
きみたちを待ちうけているのだ。
お母さんと遊んだ虫君たちはもう
いない。
きみたちの未来に

どんな蝶が現れるのだろうか。
まだそんなこともわからないまま
じつと我慢している
たんぽぽの種子たちよ

世界
水元小5年 坪江 香澄

世界には、なぜ言葉やはだの色
目の色、髪の色が違う人が住んで
いるんだろう。
遠い異国の人に
初めて出会った人は
どんなにおどろいたことだろう。
言葉も通じないのに
どのように気持ち
伝えあったのだろう。
目の色が青かったり

緑色だったりに
見ている物の色は
みんな同じく見えるのは
なぜだろう

俳句 知利別小6年

雪ぼうし かぶってそびえる
ほうの木よ

井川 元樹

冬になり 外では風が
笛を吹く

鎌田 浩徳

お年玉 親はこまるが
子はうれし

池田 恵美

港北中3年

紫陽花の ひと雨ごとに
変わりゆく

笠井奈津子

あざやかに 枯れ葉散らして
秋の風

橋本 真子

初雪や 一步一步の

三門 香織
登校路

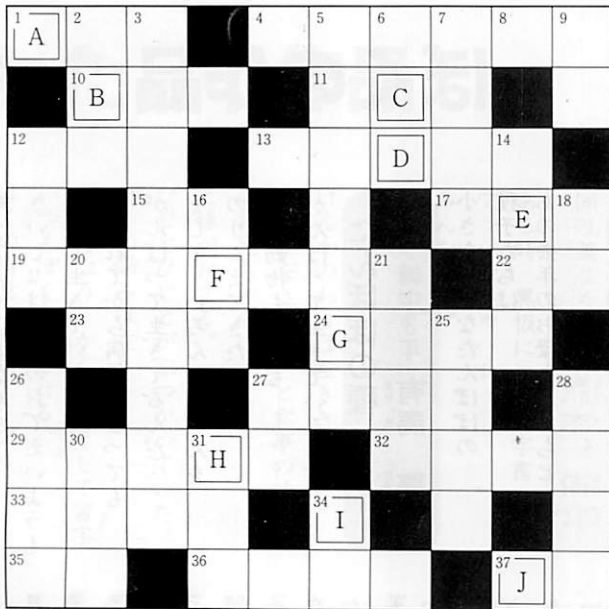
掲載した書と絵は、1月31日まで、市役所1階サービスセンターロビーに掲示しています。



クイズを解いて賞品をもらっちゃおう!

新春

むろらんクワースワードパズル



今年もまた、新春クワースワードパズルで幕開け。さあ、1年の運だめしを!

AからJまでの文字を適当につなぐと、室蘭に
関係のあるキーワードになります。

(順不同なので、注意してください)

- 〈賞品〉 抽選で50人に、テレホンカードやジグソーパズルなどをプレゼント
- 〈応募方法〉 1月17日(金)(当日消印有効)まで、はがきにクワースワードパズルの答え(キーワード)と、住所、氏名、年齢、電話番号を記入し、応募
- 〈応募先〉 〒051室蘭市幸町1-2 室蘭市役所市民対話課 ☎252193

※当選者の発表は、賞品の発送(1月下旬)で代えさせていただきます。

タテのカギ

- 2 噴火湾でウオッチング
3 室蘭駅周辺が虹色に変わる?
5 何も言わなくても分かります
6 スカッとさわやか?
7 ゴミはきちんと捨てましょう
9 市の施設を無料で巡回するバスは「いい〇〇サークル号」
12 安心すること
14 スタッドレスになってから減りました
16 懐かしい飲み物
18 春先の室蘭の風物詩
20 文化系それとも〇〇系
21 博多の有名な祭り
25 福祉の充実、〇〇〇〇介護
26 室蘭の東の繁華街
27 人間は2本、牛は4本

ヨコのカギ

- 28 果物。フロリダ、カリフォルニア産が有名
30 地球岬沖で見られるクジラ
31 粉、錠剤、シロップ:
34 室蘭は〇〇の多いマチ
1 歴史的建物を模倣したものもある「さわやか〇〇〇」
4 室蘭八景。プロビデンス号ゆかりの島
10 陸上短距離で一世をふうびした人
11 小型のペット犬
12 北海道を代表する観光地
13 本輪西にある中高年齢労働者福祉センターの愛称は〇〇〇〇〇〇〇〇
15 卵巣がカラスミになる出世魚
17 小樽、函館の倉庫はこの造りが多い
19 夢の島
22 日本の鋳工業製品の標準規格
23 正価より高くした値段
24 五冠馬
27 今年1年、世界が〇〇〇〇〇〇でありますように
29 昔からの怪奇現象
32 疲れた。〇〇〇〇もうけ
33 ひげをそらないのも、その一つ
35 舞台が終わって下りるのは?
36 市の公園で、絵鞆、入江といえば
37 家と家の間の狭い通路

ヒント

白鳥大橋ができると、マチがU字型からO字型に変わります。

1997年度 学生募集中

介護福祉科

2年制 男女
介護福祉士資格取得 ※国家試験免除
社会福祉士任用資格 ※国家試験免除
レクリエーションインストラクター資格(取得)

調理師科

1年制 男女
調理師免許取得
※国家試験免除



学校法人北斗文化学園 厚生大臣指定養成校

北海道福祉衛生専門学校

室蘭市母恋北町1-5-11 <〒051>
☎0143(22)7722(代)
入試・就職広報室
☎0143(22)5005



となりまち ホットライン

登別市のお知らせ

和の激突!

津軽三味線合奏団
“風..KAZEかるてつと”
VS
和太鼓集団粹打天太鼓



日本の音、津軽三味線と和太鼓の演奏をお楽しみください。

○“風..KAZEかるてつと”
「民社会」家元の高橋祐次郎を指導者として、日本で初めて合奏団を結成。その超越した技巧と多彩な表現は極めて現代的である。

○粹打天太鼓
日本に数多い太鼓グループのなかでも、トップクラスの実力者で結成。今一番光っているプロフェッショナル太鼓グループである。

日時 2月14日(金)開演18時30分
会場 登別市民会館大ホール
入場料 2,000円
《詳細》登別市文化・スポーツ振興財団
☎1116

伊達市のお知らせ



無病息災を願って
福はうち、鬼はそと
～有珠善光寺の節分豆まき～

節分の2月3日、国指定の史跡有珠善光寺で、恒例となった厄払いの豆まきが行われます。厄年の人や年男、年女にあたる皆さん、一年の健康と家内安全を願って、かみしも姿で鐘つきと豆まきをしてみませんか。

また、伊達の冬の風物詩「有珠湾の白鳥」も一緒にご覧になってください。

日時 2月3日(月) 14時(厄払い希望の方は予約のうえ、当日13時まで集合)
会場 有珠善光寺(有珠町124)
厄払い料 1人 5,000円(お膳付き)
《申込み・詳細》有珠善光寺
☎0142382007

表紙のことば

新年最初の表紙は、市民からの公募で見事特選に選ばれた山口恵美子さんの作品「ヨサコイソーラン」です。初めて見たヨサコイソーランにとっても感動してシャッターを押したという山口さん。躍りに元気が出ていて気に入っていますと話していました。新年にふさわしく元気が伝わってきそうな作品ですね。

さすが日本の技!



生活文化技能の粋を集めた室蘭名匠展が開かれ、刀・工芸菓子・彫金・染め物・建具など数々の日本の伝統美に多くの市民が目を凝らしていた(1/27)



(1/16▷1/15)

うまいくかな?



ワインの魅力をより深く知ってもらおうと、日本ソムリエ協会北海道支部主催で「ワインパーティーとセミナー」が開かれ、シャンパンビュッフェに参加者から大きな拍手が沸いていた(1/26)

もちつき、楽しいね



外国人に日本のお正月気分を、と国際交流センターがもちつきパーティーを開催。法被に鉢巻き姿の留学生らがついたもちで参加した市民と交流を深めていた(1/16)

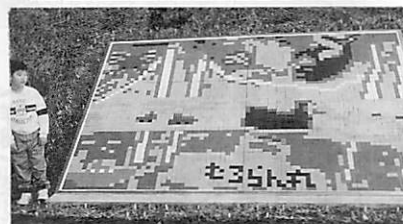


宗さん、語る

室蘭消費者協会の設立30周年記念で、さとう宗幸さんが講演。おなじみの「地球岬」を参加者と合唱し、会場を盛り上げた(1/26)

青年会議所の「発信!体験!ゆめ大橋」で市民が制作したタイムル壁面を白鳥大橋資料室横に設置。デザインした那須正行君もうれしい笑顔をみせていた(1/26)

壁画になってうれしいな



おでかけガイド 1月

	日	行事・ステージ名	会場	問い合わせ
行	1	初日の出歓迎	地球岬・マスイチ・イタンキ	221111(市・観光振興室)
	1	初神楽奉納	室蘭八幡宮	222428(室蘭八幡宮)
	1~7	'96北海道報道写真展	丸井デパート	473871(同デパート)
	1~31	思い出の風景~とっておきの写真資料展	民俗資料館	694922(同資料館)
	3	ザ・もちまき大会	信金本輪西支店前	657205(原田)
	6	初点て(お茶)	東室蘭郵便局0ピー	443342(同局貯金課)
	11~15	石崎義政個展	ファミリーデパート桐屋	447265(石崎)
	13~24	油絵展	N T Tギャラリー	660720(大友)
	14~19	児童版画展	NHKプラザ#	223118(小原)
	15	さあ新年、もってけ浜町フェスティバル	中央町アーケード	224268(波多野)
	16~21	フシギな花クラブ5人展	丸井デパート	444371(間島)
	17~20	'97全道展室蘭地区作家展	ファミリーデパート桐屋	668820(石塚)
	19	子どもかるた大会	青少年研修センター	225095(市・青少年課)
	23~26	新道展室蘭地区展	ファミリーデパート桐屋	(0142)252632(山本)
23~28	宇都宮麻希手織り教室生徒作品展	丸井デパート	657486(宇都宮)	
事	28	むろらん刀談義	NHKプラザ#	227271(帰山)
	30	創作工房せきねホッキ貝工芸展(~2月4日)	丸井デパート	230707(関根)
	31	コンピュータグラフィックによるポストカードコンクール(~2月2日)	ファミリーデパート桐屋	228488(成徳中・太田)
	2月1-2	むろらん冬まつり	中央町小公園	223118(飯島)
	ステージ	25	ドルチェイルム・フルートアンサンブルコンサート	NHKプラザ#
26		立野音楽学院ピアノ発表会	NHKプラザ#	237754(立野)
31		村下孝蔵歌人アコースティックツアー'97	市民会館	449922(文協)

お知らせステーション

1月

市役所は12月31日から1月5日まで
休みです。《詳細》☎22-1111



暮らし

平成9・10年度市建設工事
物品納入等競争入札参加申
請の受け付け

受付期間 2月3日(月)～20
日(土、日、祝日を除く)
受付時間 9時～17時(12
時から13時の間を除く)
受付場所 ○建設工事：サ
ビスセンター内1号会議室
(市役所本庁1階)
○物品納入等：契約課
申請書の頒布場所
○建設工事：室蘭建設業協
会

○物品納入等：市役所購買
部(1部500円)

申請できない者
● 禁治産者、準禁治産者お
よび破産者の宣告を受け
ている者
● 建設工事は許可年数が2
年未満、設計等および物
品等は営業年数が1年未
満の者(審査基準日 平
成9年1月1日)

● 市税を滞納している者
※建設工事は経営事項審査
結果通知書(写し)が必要
です。

《詳細》契約課☎22-1111
1内線2122～2127

所得税の還付申告の 手続きは早めに

サラリーマンや公的年金
の受給者で、マイホームを
持ったとき、多額の医療費

だんパラ スノーフェスティバル 手作りソリ大会の 参加ソリ募集!!

今年も2月23日(日)に、
だんパラスキー場ロτζジ
周辺で、冬の一大イベン
ト「だんパラスノーフェ
スティバル」を開催しま
す。

毎年好評を得ている手
作りソリ大会の参加ソリ
を募集しますので、皆さ
んのユニークなソリをお
待ちしています。
申込期限 2月18日(火)
《詳細》観光協会
☎23-0102

を支払ったとき、また、中
途退職し年末調整をしてい
ないときなど還付申告をす
ることで納めた税金が戻
ることがあります。次のもの
を忘れず持参し、早めに
手続きしましょう。
還付申告に必要なもの
印鑑、源泉徴収票、医療
費・社会保険料・国民健康
保険料・国民年金保険料・
生命保険料・損害保険料な

どの領収書、本人名義の口
座番号、公的年金受給者は
1年分の支給額を記入した
平成8年分公的年金等の源
泉徴収票(はがき)など
※確定申告は2月17日から
3月17日となっていますが、
還付申告は1月から受け付
けています。
《詳細》税務署☎22-415
1、市・課税課市民係☎
内線2294～2297

事業主の皆さんへ

年末調整の提出期限は、
1月31日(金)です。
《詳細》課税課市民係☎
内線2294～2297

償却資産の申告を 忘れずに

市内で事業を営む法人・
個人で、その事業のために
資産を所有している場合は
申告が必要です。
所定の申告書等に資産の
名称・取得価額などを記入

明日のまちづくり②

新しい総合計画に 市民の皆さんの声を

21世紀を展望した新しい総合計画の策定にあ
たり、市では市民の皆さんの積極的な参加をお
待ちしています。

新しい総合計画については、現在、市内の各
団体などからの代表者で組織する室蘭市総合計
画審議会で、新しいまちづくりに向けた審議を
重ねています。

これまで、市民のまちづくりに関するニーズ
や意向を把握し、審議会に反映させるため市内
9地区に設立されているまちづくり会議の開催
や、市民意識調査、さらに各種団体の意向調査、
東京室蘭会でのアンケート調査を行っています。

今後は、計画がある程度固まった段階で、ま
ちづくり会議委員の方々や市民の皆さんと審議
会委員の方々から直接意見交換をする市民フォー
ラムの開催も考えています。

この市民フォーラムの開催や審議会での審議
経過等については、広報紙などを通じてお知ら
せするほか、現在、パソコン通信の掲示板に基
本構想骨子素案を掲載していますので、まちづ
くりに対する市民の皆さんのご意見・ご提言を
お寄せください。

《詳細》企画振興課☎22-1181、
ファクス☎27601
E-mail LDV05122@niftyserve.or.jp
m-kikaku@earthcape.or.jp

知っていますか? 「最低賃金」

国の法律により、北海道の労働者の賃金の
最低限度は下表のように定められています。

地域別最低賃金 平成8年10月1日発効

最低賃金の件名	最低賃金額	
	日額(円)	時間額(円)
北海道	4,780	598

産業別最低賃金 平成8年12月1日発効

最低賃金の件名	最低賃金額	
	日額(円)	時間額(円)
乳製品、糖類 製 造 業	5,338	668
鉄 鋼 業	5,650	707
電 気 機 械 器 具 製 造 業	5,330	667
銅 船 製 造・修 理 業 船 体 製 造・修 理 業	5,399	675

《詳細》労働基準監督署 ☎236131

単身老人福祉住宅の 入居者募集

対象 次のいずれにも該当
する人

- ①一人暮らしで60歳以上の人
- ②本市の住民基本台帳に登
録され、1年以上住んで
いる人
- ③住宅に困り、身寄りのな
い人、または家庭の事情
で家族と同居できない人
- ④健康で日常生活に支障が
なく家賃の支払いができ
る人

募集戸数 1戸

所在地 舟見町1-11-4
タイプ 1DK浴室付き
家賃 6千700円

申込期限 1月31日(金)

※入居者の選考は、実態調
査をして決定します。
《申込み・詳細》福祉課高
齢者福祉係☎内線2456

☎内線2822

八丁平土地区画整理 審議会委員の選挙

八丁平に土地を所有（借地を含む）している人などで構成する八丁平土地区画整理審議会委員の任期（5年）満了に伴う選挙を行います。

選挙人名簿縦覧期間

1月23日（木）～2月5日（水）

縦覧場所 都市整備課（4階）

立候補の受付 2月12日（水）～21日（金）

選挙日および場所 3月16日（日）八丁平町会館（八丁平4-25-14）

※立候補者が定数を超えない場合は、選挙を行います。

《詳細》都市整備課区画整理係 ☎内線26614

北海道心身障害者 扶養共済制度に加入を

心身障害者（児）を扶養している保護者が一定額

年始めのゴミの収集などは

■ゴミの収集 清掃事業所 ☎221481

1日～5日…休み
6日から平常どおり

■自分で運ぶゴミ

自分で運んでいただいたゴミは、次のとおり受け入れをします。

◎燃やせるゴミ 御崎清掃工場 ☎225419

1日・2日…休み
3日～5日…9時～16時
6日から平常どおり

◎燃やせないゴミ 神代最終処分場 ☎435107

1日～3日…休み
4日から平常どおり（5日は休み）

■し尿くみとり 清掃課 ☎228663

1日～5日…休み
6日から平常どおり

豊かな自然環境の中で学ぶ 喜門岱小学校に入学を

喜門岱小学校は、石川町のチマイベツ浄水場近くにある市内唯一の特認校で、通学が可能であれば教育委員会の許可を得て、どこからでも入学・転入学できる普通学級の小学校です。本年度は新入学児童が4人、転入学児童が1人いて、現在児童数が23人です。

喜門岱小学校の教育は、小規模校の特色を生かし、児童一人ひとりの個性や能力を最大限に伸ばすことを大切にしています。また、豊かな自然環境を教育活動に積極的に取り入れ、洞爺湖での宿泊学習や花壇づくり、野鳥観察などの体験活動を通して豊かな心を育てています。

2月上旬には1日体験入学を予定していますので、関心のある人は、ぜひご連絡ください。

《詳細》喜門岱小学校 ☎653850、学校教育課 ☎225055



加入資格要件

上記の心身障害者（児）を扶養している保護者で次のすべての要件を満たす人

- ①北海道内（札幌市を除く）に住所がある人
- ②65歳未満の人
- ③特別の疾病または障害がなく、生命保険に加入できる健康状態の人

心身障害者（児）の範囲

- ①精神薄弱者（児）
- ②身体障害者（児）：身体障害者手帳1級から3級までの人
- ③精神または身体に永続的な障害を有する人（児）

で、①または②と同程度の障害と認められる人

平成9年度の 保育所入所児童を募集

入所要件

市内に住み、母親が日中仕事をしている、出産前後、病氣、家族の看病をしているなどの理由で、日中子供の保育ができない家庭。または、母親がいらない、同居の親族などが保育できない場合

※障害児保育は、前記の要件を満たし、障害の程度が中度までで集団保育、通所

受け付けと面接日程

日	曜	受付会場	入所対象保育所
2月	月	白鳥台サービスセンター	白鳥保育所 あけぼの保育園
3日	火	中島サービスセンター	中島保育所 山保育園
4日	水	福祉事業協会（市民会館内）	輪双西保育所 葉保育所
5日	木	高砂サービスセンター	高水砂保育所 元保育所
6日	金	中小企業センター（1階小会議室）	東光町保育所 国保育所
7日	水	労働会館（2階中会議室）	祝津保育所 常盤保育所
12日	木	〃	国の子保育園 みどり保育園 蘭保育所
13日	金	〃	上記会場にた行人 けなかつた保育 と障害児を希望する
14日	〃	〃	〃

が可能な3歳以上の子供
申請書の配布期間 1月8日（水）～31日（金）

配布場所 各保育所、児童福祉課

受け付けと面接
※会場と日程は別表
時間 いずれも10時から12時と13時から15時

注意事項
○指定の会場で受け付けをしてください。
○初めて入所を希望する場合は面接をしますので、

494

○指定日に来られない人と、障害児保育を希望される人は2月14日（金）に労働会館で受け付けます。

○各保育所では、受け付けや面接は行いません。

入所決定通知 3月25日ころまでに入所の可否を通知

《詳細》児童福祉課 ☎2252



虚礼廃止の趣旨により、市長ならびに市議会議員の年賀状によるご挨拶は、差し控えていただきます。市民の皆さんのご理解をお願いいたします。

保護者は子供を連れてきてください。

3学期生受付!

小5～中3 冬期講習開催中!

●輪西教室 ●高砂教室 ●白鳥台教室 ●東町教室 ●登別新生教室 ●本輪西教室 ●中島教室

●お問い合わせ・お申し込みはお電話で
☎(0143)45-1680(代)
<受付時間>AM10:00～PM9:30

■君の成績を確実に上げ **合格** をめざす指導システム!

■各教室とも経験豊富なバリバリ塾先生が、知力・体力をいっぱい蓄えて君たちをまっています。



工大進学セミナー

小・中・高学習指導・受験指導 社団法人全国学習塾協会正会員

本部/〒050 室蘭市輪西町2丁目2-14

性犯罪被害者や被害少年に関する相談は警察へ・専用電話

性犯罪被害者110番 ☎011-242-10310
ヤングサポートダイヤル ☎011-242-9000

《詳細》室蘭警察署 ☎011-242-10110



催し

1年の安全を祈って

消防出初め式

日時 1月7日(火)9時50分
内容 文化センター前で、市長観閲による分列行進と大ホールにおいて「室蘭若鷲会」によるはしご乗りの披露など
 ※市中行進はありません。
 《詳細》消防本部総務課
 ☎252861

ユニークな凧を作ろう 楽しい親子工作教室

対象 市内に住む小学生とその父母(親子)
日時 1月15日(水) 9時~12時
会場 青少年科学館
内容 ユニークな形の凧作り(太陽凧)
定員 親子20組(先着順)
参加料 500円(教材費)
 ※絵の具、マジック、古新聞(3枚程度)を持参



申込方法 1月7日から11日まで電話で
 《申込み・詳細》青少年科学館 ☎221058

新春縁起凧「駿河凧」の 展示会と凧作り・凧上げ

日時 1月15日(水) 10時~12時
定員 50人(先着順)
受講料 大人500円、子供200円(入館料と教材費)
申込方法 1月14日まで電話で
 《申込み・詳細》民俗資料館 ☎594922

第14回西村貴久子絵画展

日時 1月14日(火)~20日(月) 10時~18時

講座名	開講日	時間	教材費	定員
ひなまつり クッキング	2月14日 金曜日 昼の部一回 夜の部一回	10時~12時30分 18時~20時30分	実費 各20人	

申込方法 1月27日まで、はがきに講座名(昼の部か夜の部の別)・住所・氏名・電話番号を記入し、申し込み(先着順)。後日受講できる人に連絡。

会場 文化センターギヤラリー
内容 油彩24点、デッサン16点
入場料 無料
 《詳細》文化振興課 ☎225094

みんなで話をきこう 図書館の「おはなし会」

日時 1月25日(土) 10時30分

会場 図書館3階講堂
内容 ボランティアのお母さんたちによる紙芝居と読みかせ
対象 幼児から小学生
参加方法 当日自由
 《詳細》図書館 ☎221658

市民ミニバレーボール 大会

日時 2月9日(日) 8時30分(受け付け)
会場 市体育館
対象 市民および市内に通勤・通学している人
チーム編成 混合の部(女子2人以上)：A・B2クラス、それぞれ1チーム4~6人
参加料 1チーム1千500円(保険料等含む)
申込方法 1月19日まで市体育館に備え付けの用紙で直接
 ※1月22日(水)18時から市体育館で審判講習会と組み合わせ

わせ抽選会を行いますので、チームの代表者は出席してください。
 《申込み・詳細》スポーツ課 ☎447521

小学生一輪車競技会 室蘭・登別

日時 2月2日(日)9時~13時

会場 新日鐵体育館
種目 ○スプリント ○スラローム ○リレー(4人1組)
定員 150人(先着順)
参加料 1人500円(保険料等含む)当日徴収
申込書配布場所 市内の児童館、児童センター、小学校、自転車販売店
申込方法 1月27日まで申込書を郵送または直接
 ※上靴、一輪車は各自で用意してください。
 《申込み・詳細》室蘭サイクリング協会・村井(☎051幸町5-18) ☎226032

歩くスキーを楽しもう 歩くスキー講習会

日時 1月5、12、19日の各日曜日 いずれも10時~14時(受け付けは9時から9時50分まで)
集合場所 だんパラスキー場ロッジ前
参加料 1回につき200円(保険料含む)
申込方法 当日参加
 ※スキー用具は市体育館で

無料で貸します。
 《詳細》歩くスキー協会(小林) ☎554543
**工業大学長杯争奪ロボット
サッカーコンテスト**
 ぜひ、ご家族で観戦ください。

日時と会場

○1月11日(土)14時、12日(日)10時30分：長崎屋中島店
 ○1月18日(土)14時、19日(日)11時30分：登別サテイ
 ○1月25日(土)14時、26日(日)10時30分：ファミリー桐屋
 《詳細》工業大学学生課 生係 ☎44181



介護教室(無料)

対象 現在、介護している人か介護に関心のある人
日時 2月6日、13日、27日、3月6日、13日、19日のいずれも13時から15時まで
会場 障害者福祉総合センター
内容 介護法のビデオ上映、介護・リハビリの方法と実技、基礎的医学知識など
定員 20人(先着順)
申込方法 1月24日まで直接または電話
 《申込み・詳細》福祉課高齢者福祉係 ☎252455



ストーブ・ボイラー 点検整備受付中!

●ストーブ用部品販売致します●ボイラーの新設、取替ご相談下さい

〒050 室蘭市知利別町3丁目6-13

有限会社 **のぞえ商事**

☎46-1900



相談

市民相談室の利用を

日ごろ、金銭貸借、土地、家屋、離婚問題などで悩んでいる人は市民相談室を気軽にご利用ください。

相談日 月曜日～金曜日
時間 8時45分～18時15分

弁護士無料法律相談

相談日 1月11日(土) 塩谷
栄道弁護士、1月25日(土)
(田村武夫弁護士)
時間 9時30分～12時
会場 中小企業センター1

人のうごき(11月末現在)

・人口 109,745人 (-21人)
・男性 53,493人 (-19人)
・女性 56,252人 (-2人)
・世帯 47,372世帯 (-4世帯)
()内は前月比

交通事故状況(1/1~11/30)

・件数 394件 (-15件)
・死者 5人(+1人)
・傷者 482人(-39人)
()内は前年同期比



▶「よし！おしが作るぞ！」。恒例の1月号の puzzles 担当を買って出たT課長は「難しいですヨ」の声をよそに、わずか3日で作ってしまった。最近、何かと仕事に加わりたがるT課長、どうやら今年はこの編集後記を狙っているらしい。危ない、危ない。どんなことがあっても、この欄だけは譲るもんか！(き)

▶昨年1年の動きは、めまぐるしかった。豊浜トンネル事故や駒ヶ岳の噴火、O-157による食中毒、市内ではドクガ騒ぎも。一方で白鳥大橋の暫定無料化が決定したりプロビデンス号来航200年祭なども行われた。さて、今年も5年、大地をしっかりと踏み締め、ゆっくり歩む1年であることを願う。(や)

▶新春座談会の出席者には、忙しい中、集まって頂いた。この場を借りてお礼を言いたい。座談会では皆さんに、白鳥大橋の活用策を考えてもらったので、完成後は私も、大橋を大いに利用したい。住所が絵鞆なので、まずは、新たに本輪西方面の居酒屋を探してみようか…。これでは夢の大橋が泣く？(サ)

▶早いものでもう1月。振り返ってみると去年は時間のたつのがとても早く感じた。それはこの職場にいるからこそできる体験に感激したり、またいろいろ考えさせられたりと、いい経験をしたからだと思う。今年は、仕事をしっかりとやると同時に楽しさを見いだせるほどの余裕が持てたらと思う。(靖)

12月号リサイクルクイズの答え

問題 1 2 3 4 5 6 7 8
↓ ↓ ↓ ↓ ↓ ↓ ↓ ↓
答え ②③③③①②①②

《詳細》環境対策課
☎47-2727

交通事故巡回相談

日時 1月24日(金) 10時～15時
会場 胆振支庁1階「福祉ふれあいの室」
《詳細》胆振支庁総務課道民運動係 ☎29131内線2124

12月の教育委員会定例会

日時 10時～16時30分
《詳細》保険年金課国民年金係 ☎内線2441

報告事項

○心身に障害を持つ就学予定者および就学児童・生徒に対し、適切な教育指導を行うため、室蘭市就学指導委員会に諮問していた障害の種類、程度についての調査および審議の結果の答申内容が報告されました。

(東町412911) 定員 5人(申込順)
申込方法 電話で予約
《申込み・詳細》市民対話課市民相談室 ☎内線219

各サービスセンターでの国民年金相談

サービスセンター	実施日
津恋西	14日(火)
東	16日(木)
島砂西	29日(水)
中島	22日(水)
高輪西	21日(火)
本輪白	23日(木)
白鳥	30日(木)
	28日(火)

身体障害のある人と知的障害の家族のための相談会

日時 1月18日(土)、25日(土) 13時～16時
会場 障害者福祉総合センター1
相談内容 就職、結婚、医療、年金、施設入所などについてのアドバイス
申込方法 当日直接(無料)
《詳細》障害者福祉総合センター ☎6611、ファクス ☎1003

寄付 11月分(敬称略)

- 市に
- 室蘭昭和会 ○室蘭北斗イオンスクラブ ○中島飲食店組合 ○明るい社会つくりを推進する会 ○伊達信用金庫 ○斉藤香久(本輪西町) ○池田道夫(栄町) ○中島常雄(本輪西町) ○大澤緑郎(中央町) ○小西勝美(登別市) ○柘植光夫(青森市) ○中野一平(東京都)
- 教育委員会に
- 公明室蘭支部婦人部
- ボランティアセンターに
- 社会福祉協議会に
- 室蘭浜町商店街振興組合青年会 ○高砂緑ヶ丘町会文化部 ○サンライフ室蘭レジャー

- クラフトサークル ○リサイクルシヨップコスモス ○室蘭歌謡同好会 ○第一地区民生委員協議会 ○日本キリスト教団室蘭知利別教会 ○カトリック東室蘭教会 ○室蘭市役所退職者会女性部 ○母恋婦人ボランティアグループ ○幌町町熟年クラブ ○室蘭点訳赤十字奉仕団 ○室蘭朗読奉仕者の会 ○増市町会婦人部 ○港北町二丁目町会しらなみ老人クラブ ○つくしの会 ○中島老人クラブ長寿会 ○パークエトリバティイ教団室蘭教会白菊会 ○第一地区民生委員協議会女性部会 ○室蘭心きのとつ文庫 ○日の出町三丁目緑寿会 ○中島常雄(本輪西町) ○杉本千ヨ(増市町) ○吉江フミ(母恋南町) ○角光雄(海岸町) ○相沢チヨ(御前水町) ○田中友子(港北町)
- 福祉事業協会に
- 立正佼成会本輪西支部 ○高倉紀久男(札幌市)

今月は、市・道・民・税(7期)の納期です。

《詳細》納税課 ☎内線2320 保険年金課 ☎内線2436

お申込みは **電話でOK**
☎44-5500

室蘭で唯一
北海道公安委員会指定
室蘭中央自動車学園
室蘭市八丁平4丁目17番7号 ☎44-5500



マリナーと白鳥大橋

(撮影

渡辺

政一)



ブライト室蘭岳 (撮影 藤井まつお)



たくさんの応募
ありがとうございました

「広報むろらん1月号」の表紙のカラー写真を公募したところ、14人から54点の作品が寄せられました。市で慎重に審査して、次の方の作品を採用させていただきました。

●特選(表紙)
山口恵美子(52歳) 登別市新生町3-8-11
●入選(裏表紙)
藤井 松夫(64歳) 日の出町1-13-2
渡辺 政一(74歳) 日の出町2-30-5

なお、この公募は来年の1月号も行います。写真は2以上で、新年にふさわしい力作をたくさんお寄せください。