

広報

# むろらん

1996

# 5

今月のいい顔



# いい町で いい人生を送れる 地域社会を目指して。

「21世紀のサークル都市室蘭」へ向けて、どのような仕事をしようとしているのか、その主な内容をお知らせします。

平成8年度予算は、「市民生活の安定向上」を基本に総合計画の推進と、「さーくるとーく」を始めとする多くの市民の方々からの市政に対するご意見を参考にしながら「いい町でいい人生」を送れる地域社会を目指し、編成しました。



## 一般会計予算

435億600万円

歳 出	
26.4%	職員費 114億6,553万円
20.5%	民生費 89億2,252万円
15.9%	諸支出金（特別・企業会計繰出金、貸付金など）69億1,602万円
9.6%	公債費 41億7,183万円
6.3%	教育費 27億2,871万円
5.8%	土木費 25億3,324万円
4.6%	商工費 19億9,358万円
3.5%	総務費 15億2,023万円
2.3%	衛生費 9億7,831万円
2.0%	港湾費 8億7,431万円
3.1%	その他 14億 172万円

歳 入	
37.3%	市税 162億3,133万円 <small>（固定資産税 88億8,395万円                      市民税 51億8,310万円                      都市計画税 13億5,836万円                      市たばこ税 7億3,200万円                      軽自動車税 6,215万円                      特別土地保有税 1,177万円）</small>
16.5%	諸収入（預金利子、貸付金元利収入など）71億6,293万円
15.1%	地方交付税 65億5,800万円
12.6%	国庫支出金 54億6,443万円
6.7%	市債 29億3,550万円
3.7%	道支出金 16億2,592万円
2.5%	地方譲与税 11億 700万円
5.6%	その他 24億2,089万円



私たち1人当たりの予算は一般会計で 39万7,163円

歳 出

<b>土木費</b>  2万3,126円 (5.8%)	<b>教育費</b>  2万4,910円 (6.3%)	<b>公債費</b>  3万8,084円 (9.6%)	<b>諸支出金</b>  6万3,136円 (15.9%)	<b>民生費</b>  8万1,453円 (20.5%)	<b>職員費</b>  10万4,668円 (26.4%)
<b>その他</b>  1万2,796円 (3.1%)	<b>港湾費</b>  7,982円 (2.0%)	<b>衛生費</b>  8,931円 (2.3%)	<b>総務費</b>  1万3,878円 (3.5%)	<b>商工費</b>  1万8,199円 (4.6%)	



笑顔があふれるいい町で、いい人生を

歳 入

<b>その他</b> 24万8,989円 (62.7%)	<b>市税</b> 14万8,174円 (37.3%)
地方交付税 5万9,867円 国・道支出金 6万4,727円 市 債 2万6,798円 そ の 他 9万7,597円	固定資産税 8万1,101円 市 民 税 4万7,316円 都市計画税 1万2,400円 そ の 他 7,357円

予算三知識

〈一般会計〉

市が行う仕事の基幹部分をまかなう会計で、市税や国、道からの支出金などが主な財源です。

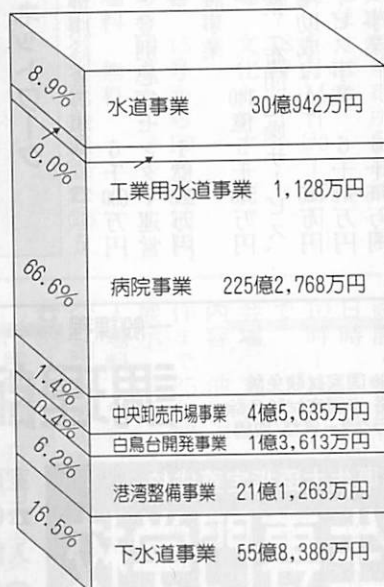
〈特別会計〉

国民健康保険料や水道料など、特定の収入や、事業によって得られる収入で支出をまかなう独立採算が原則の会計です。

この内、民間の会社と同じように、複式簿記による経理を行うものを、特に「企業会計」といい、市には7つの事業があります。また、「企業会計」以外の「特別会計」は、市には4つの事業があります（右図を参照してください）。

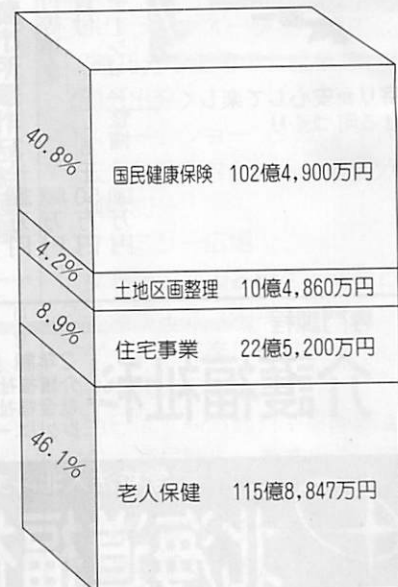
企業会計予算

338億3,735万円



特別会計予算

251億3,807万円



# 主な事業の項目と予算額

21世紀のサークル都市室蘭として、

町に新たな風を起す

感性豊かでインパクトのある町づくり

## (1) 感性豊かで、インパクトのある町へ

- ・地域エネルギー開発推進（新エネルギービジョン策定ほか） 1千630万円
- ・橋のまち顔づくり事業（イルミネーション設置、展望広場整備ほか） 3億3千800万円
- ・いいまちサークル号運行 600万円
- ・（仮称）白鳥大橋記念館建設実施設計 1千万円
- ・知利別川改修関連橋梁整備事業（らん蘭橋新築ほか） 3億4千100万円
- ・緑化推進 1千490万円
- ・青少年科学館施設整備 1千410万円
- ・中央地区土地区画整理事業（JR鉄道施設補償ほか） 6億1千380万円

## (2) 町に風を起こす産業と集い

- ・白鳥大橋完成記念イベント準備（基金設置ほか） 1千106万円
- ・観光イベント等助成 1千108万円
- ・むろらんピック・ねりこみ助成 470万円
- ・観光宣伝（ポスター作成ほか） 351万円
- ・（3）隣町を大切に  
・噴火湾市町村連絡協議会負担金 240万円
- ・噴火湾共生圏構想策定 30万円
- ・姉妹都市交流（交流会ほか） 606万円



エネルギーを総決集し、市民の心を一つに

## 歴史を振り返り

子どもたちの夢を育てる  
新しく創造する町づくり

## (1) 住む町に学ぶ

- ・プロビデンス号来航200年記念祭助成 200万円
- ・室蘭をきれいにする運動推進 300万円
- ・港未來ふるさと再発見事業（港室蘭再認識体験学習ほか） 273万円

子どもたちに  
うたを再発見を  
うたを再発見を  
次代を担うと  
ふるさと



## (2) 文化・スポーツ、コミュニティ活動

- ・国際交流推進（中学生ノックスビル市派遣ほか） 788万円
- ・住民自治組織活動奨励 815万円
- ・町内会・自治会会館建設資金等融資 1千828万円
- ・各種文化行事開催 410万円
- ・生活文化伝承者表彰 7万円
- ・体育施設整備（白鳥ヒュッテトイレ改修ほか） 1千15万円

## (3) 人生7つのライフステージに学ぶ

- ・私立保育所運営費等助成 5千86万円
- ・子育て支援事業 230万円
- ・放課後児童対策 501万円
- ・私立幼稚園就園奨励助成 5千915万円
- ・私立高校・大学振興助成 560万円
- ・八丁平小学校建設（校舎・屋体ほか） 10億7千898万円

## (4) 女性が学びリードする町

- ・学校施設・設備整備（中学校石油ストーブ整備ほか） 1億1千528万円
- ・社会教育振興（高齢者生きがい促進事業ほか） 468万円
- ・婦人リーダー派遣研修 53万円
- ・地区母親クラブ活動助成 185万円

## 福祉・保健医療の充実が進む 住む人のぬくもりを感じる町づくり

## (1) 頼れる地域社会のネットワーク

- ・老人保健法に基づく健康診査等事業 6千600万円
- ・救急医療対策（室蘭・登別急病センター運営ほか） 1億268万円
- ・市立室蘭総合病院建設事業 14億5千540万円
- ・地域福祉ふれあい事業（布団乾燥サービス、（仮称）ふれあい銭湯助成ほか） 865万円
- ・老人ホームヘルプサービス事業 6千978万円
- ・在宅老人デイサービス事業 6千576万円
- ・在宅老人訪問入浴サービス事業 1千431万円
- ・在宅老人一時入所事業（短期入所、痴呆性老人等ナイトケア） 2千289万円
- ・在宅介護支援事業 3千392万円
- ・老人日常生活用具給付等事業 888万円
- ・老人居室等整備資金貸付 6千50万円
- ・老人ホームヘルプサービス等整備 180万円



お年寄りが安心して楽しく暮らせる町づくり

専門課程

### 介護福祉科

2年制 男女  
介護福祉士資格取得 ※国家試験免除  
社会福祉主事任用資格 ※国家試験免除  
レクリエーションインストラクター資格(取得)

一般課程

### 調理師科

1年制 男女  
調理師免許取得  
※国家試験免除



学校法人北斗文化学園 厚生大臣指定養成校

# 北海道福祉衛生専門学校

室蘭市母恋北町1-5-11 (〒051)

☎0143(22)7722(代)

入試広報室

☎0143(22)5005





- ・老人医療費助成 1億3千74万円
- ・母子家庭等医療費助成 3千535万円
- ・乳幼児医療費助成 1億872万円

**(2) みんなが同じ目の高さで暮らす**

- ・心身障害者ホームヘルプサービス事業 1千645万円
- ・重度身体障害者各種ケア事業（短期入所、入浴サービス、日常生活用具給付） 1千270万円
- ・心身障害者居室等整備資金貸付 2千250万円
- ・地域福祉推進特別対策事業（坂道手すり設置） 1千300万円
- ・重度心身障害者医療費助成 4億3千863万円

**潤いと安らぎのある環境に配慮した住みやすい町づくり**

- ・街路灯設置・維持費補助 2千429万円
- ・望洋台霊園墓地造成 1千130万円
- ・ごみ減量化対策 770万円
- ・ごみ収集車購入 3千590万円
- ・住宅及び宅地工事資金融資貸付 3千500万円
- ・街路灯整備 375万円
- ・道路・街路整備 6億7千905万円
- ・東室蘭地区幹線道路網調査 250万円
- ・公園整備（白鳥大橋展望広場公園ほか） 6千100万円

整備が進む  
白鳥大橋展望広場公園

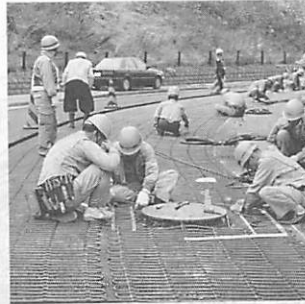


- ・土地区画整理事業（八丁平地区） 1億3千956万円
- ・公営住宅建替事業（寿町団地） 5億618万円
- ・既設公営住宅改善事業（白鳥台団地） 3億9千991万円

- ・水道整備 6億2千783万円
- ・下水道整備（本輪西汚水中継ポンプ場建設ほか） 25億3千930万円

**防災体制の整備を進め  
災害に強い安全な町づくり**

- ・災害対策推進（防災総合訓練ほか） 505万円
- ・暴力追放、防犯活動推進 236万円
- ・ロードヒーティング整備 2億1千520万円
- ・交通安全施設整備 2千800万円
- ・河川整備（本輪西川ほか） 1億2千000万円
- ・消防施設等整備、救急救命士養成 1億9千119万円



坂道の多い室蘭では  
ロードヒーティングは  
冬道の強い見方

**恵まれた海  
蓄積された技術を生かした  
働きがいのある町づくり**

**(1) 働きがいのある地元産業のサポーターに**

- ・勤労者融資資金貸付 2億2千000万円
- ・雇用奨励金（高齢者・障害者） 378万円
- ・（財）勤労者共済センター助成及び出捐 5千574万円
- ・農業振興資金貸付 700万円
- ・農業・畜産振興事業 2千822万円
- ・沿岸漁業振興基金造成支援 1億9千700万円
- ・水産振興事業（サケ・マス増殖施設設置助成ほか） 5千909万円

- ・商工業振興対策推進 351万円
- ・商店街近代化スタートアップ事業助成 200万円
- ・（財）室蘭テクノセンター助成及び貸付 5千265万円
- ・企業誘致推進（企業立地セミナー開催ほか） 466万円
- ・産業振興助成 3億5千745万円
- ・中小企業振興資金融資貸付 14億円
- ・中小企業団体振興資金融資貸付 5千万円
- ・中央卸売市場整備 1億3千333万円

**(2) 町の出発点になった室蘭港を  
産業と生活の母港に**

- ・港湾施設整備（崎守14m岸壁ほか） 7億6千738万円
- ・臨海工業用地造成（崎守地区） 11億3千900万円

白鳥大橋の完成も間近  
港の発展に期待が膨らむ



**時代に即応した  
新しいシステムづくりとしての  
行政改革の推進**

- ・情報公開実施（運用の手引き作成ほか） 122万円
- ・個人情報保護（シーリング機導入） 302万円
- ・業務委託推進（大気汚染測定業務、市立病院診療報酬計算業務ほか） 6千673万円

**カードのご利用は計画的に**



**NC もろろ**

本店/室蘭市海岸町2-4-14 ☎22-1025  
支店/輪西・中島・登別



# 白鳥新道

## 2期ルート早期整備に向けて



計画区間 L = 約3.2 km

白鳥大橋の完成を間近に控え、サークル都市を目指した新たなまちづくりを進める上で、橋の効果をも高める、より円滑な交通体系の整備が求められています。

そこで、白鳥大橋から室蘭新道までを結ぶ白鳥新道2期ルート（室蘭バイパス）の概要について紹介します。

### お知らせ

■今年度から、白鳥大橋資料室に新しい模型とクイズボックスが加わりましたので、ぜひ、お越しください。

■白鳥大橋のパンフレットを都市計画課に備えていますので、橋を知ったり、PRする資料として幅広く活用してください。

「白鳥新道に関する問い合わせは」  
都市計画課 ☎ 25-22000

### 白鳥新道とは

白鳥大橋の工事区間約3.8 kmを含めた陣屋町から入江町までの約7.0 kmの区間であり、昭和57年に自動車専用道路として法的な手続き（都市計画決定）を終えています。この内、白鳥大橋の建設が1期工事として進められており、残る祝津町から入江町までの区間約3.2 kmが2期工事のルートです。

### 白鳥大橋が完成すると

祝津町から入江町までの区間で交通量が増加しますので、相当な交通混雑が想定されます。このため、交通渋滞の解消や安全性の向上を図る抜本的な交通対策として、2期ルートの早期整備が必要です。

### 2期ルートは

円滑かつ効率的な交通体系の構築を図る中で、商業・業務機能の近代化をねらいとした中央地区レインボー計画を始めとする地域開発や既存施設の有効活用を促進する道路として、白鳥大橋の建設効果を高めるとともに、橋を生かしたまちづくり「サークル都市・室蘭」を形成する上で不可欠な道路です。

### サークル都市の形成により

人・物・情報の流れが活発となり、港・工業技術の活用や観光の振興、さらには防災面や生活面の安全性や利便性の向上が図られ、各機能の活用が広域的になります。市は、活力と魅力ある「サークル都市・室蘭」をつくるため、2期ルートの早期整備に向け、国に働きかけていきますので、市民の皆さんのご支援をお願いします。



# 在宅介護支援センターが 白鳥ハイツにオープン！

母恋、エンルムハイツに次いで市内3カ所目

このたび、市内で3カ所目となる高齢者の総合相談窓口「在宅介護支援センター」が、デイサービスセンター白鳥ハイツ内にオープンしました。

高齢者の皆さんに、身近で親しまれる福祉・保健・医療の総合相談窓口として、下記の「高齢者の在宅福祉サービス」をはじめ24時間体制で各種相談等に応じますので、気軽にご利用ください。



「関係機関と連携し相談に当たります」とソーシャルワーカーの奈良禎久さん（右）。「地域に密着した相談窓口にしたい」と看護婦の海沼知子さん。気軽に相談をと呼びかけている。

気軽に相談ください。在宅介護支援センター

- 白鳥ハイツ ☎59 3 3 8 8 (白鳥台4-8-1)
- 母恋 ☎24 2 1 1 2 (新富町1-4-1)
- エンルムハイツ ☎27 5 5 0 0 (祝津町3-16-32)

…電話相談はいずれも24時間体制。各種介護機器も展示しています。

## 高齢者の在宅福祉サービス

種類	内容
ホームヘルプサービス	障害・病弱等で、日常生活に支障のあるお年寄りの世帯にヘルパーを派遣し、身体介護・家事援助のサービスを提供します。
短期入所(ショートステイ)	寝たきりのお年寄りなどの介護者が冠婚葬祭、病気等で介護が困難なとき、一時的に施設に入所できます。(原則1週間)
痴呆性老人等ナイトケア	在宅の痴呆性のお年寄りなどで、夜間の介護が必要で、それが困難なとき、一時的に施設に入所できます。(原則1週間)
痴呆性老人等介護指導	在宅の痴呆性のお年寄りなどを介護している家族に対して、そのお年寄りを一定期間、特別養護老人ホームに入所させ、家庭での介護が容易になるよう「介護指導方法書」を作成します。
給食サービス	病弱な一人暮らしのお年寄りなどで、食事の支度が困難な人に昼食を提供します。
施設入浴サービス	入浴に介護を要する寝たきりのお年寄りなどを対象に、施設の浴槽を使用して入浴サービスを提供します。
訪問入浴サービス	入浴に介護を要する寝たきりのお年寄りなどを対象に、自宅に簡易浴槽を運んで入浴サービスを提供します。
訪問サービス	一人暮らしのお年寄りなどに乳酸飲料をお届けして、安否や健康状態の確認をします。
緊急通報システム	病弱・障害等で不安のある一人暮らしのお年寄りなどを対象に、緊急通報装置を自宅に設置します。
日常生活用具	寝たきりのお年寄りなどに歩行支援等の日常生活用具を給付します。
デイサービスセンター	身体的に虚弱なため、日常生活に支障のあるお年寄りを対象に、送迎バスで週1回程度通所していただき、入浴・給食・日常動作訓練等のサービスを提供します。
布団乾燥サービス	寝たきりのお年寄りなどに、布団の丸洗い・乾燥のサービスを提供します。
自動消火器設置助成	寝たきりのお年寄りなどを対象に、自動消火器を自宅に設置します。

## 民間の保健・福祉サービス

※ 詳細は各施設へ

### 老人保健施設

病状がほぼ安定期にあり、治療よりも看護や介護、リハビリなどを必要とするお年寄りに、医療ケアと生活サービスを合わせて提供する施設です。  
○エバーグリーンハイツ室蘭 ☎46 4 5 0 0

### 軽費老人ホーム

日常生活が自立できるお年寄りで、家庭環境・住宅事情等の理由により、在宅生活が困難な人が入所する施設です。  
○泉寿園 ☎59 3 7 7 1

### 訪問看護ステーション

介護が必要なお年寄りが、在宅で療養生活が送れるよう医師と相談し、看護婦等が訪問して看護サービスを提供します。  
○訪問看護ステーション母恋 ☎22 1 1 4 0  
○訪問看護ステーション汐見 ☎41 2 1 1 1

### ホームヘルパー派遣

民間団体の会員互助事業としてヘルパーを派遣しています。  
○WAC「まごころサービス」 ☎44 8 4 9 0  
○室蘭生協「たすけあいの会」 ☎44 2 2 6 6

《詳細》 各在宅介護支援センターまたは、市・福祉課高齢者福祉係 ☎252455

# たしずき

題字

いしむら しゅんちゃん  
(楽山保育園)



## 市役所も変わらなきゃあ

3/16 ▶ 4/15



市役所の窓口業務が1時間延長、午後6時15分までとなり、仕事帰りの主婦らに好評。広域行政の一環で伊達市から、また窓口業務の研修で北海道からそれぞれ職員が派遣され、室蘭市職員として、市民の応対に頑張っている。

(4/1~)



(右) 伊達市から派遣の阿部啓之さん(課税課)

(左) 北海道から派遣の田原圭さん(サービスセンター)



次は長野五輪!!

スピードスケートのワールドカップで世界新記録を出した堀井学選手が、市役所に表敬訪問。歓迎の花束を手に「次の目標は長野五輪です」と力強く挨拶した。(3/27) (4/16長野五輪出場内定)

## ボールを追いかけて



動く模型で工事再現

祝津にある白鳥大橋資料室に、大橋の特殊工法が一目で分かる動く模型がお目見え。主塔や補剛桁の架設を再現したこの模型は、資料室で早くも人気。(3/27)



市営テニスコートがオープン。早くも愛好家たちがラケットを手に心地良い汗を流していた。(4/1~)

## 川も憩いの場に

## ロボットっておもしろいよ

子供たちにロボット操作のおもしろさを体験してもらうために、青少年科学館にロボットサッカーコートを設置。今後は室工大の協力で、毎月第2・4土曜日にデモンストラーションを実施する。(3/26)



知利別川で、かけ替え工事していた「緑橋」が開通。同川のイメージのアヤメを欄干に配し、川辺まで下りられる階段とテラスも備えて、護岸も一段とグレードアップ。(3/20)





## 国際交流の窓

### 外国人とのあいさつ

外国語ができないからといって黙って頭を下げてニコリするだけというのは、あまりいいことではないようです。とっさに言葉が浮かばなければ、ニコリして日本語で「こんにちは」あるいは「よくいらっしゃいました」と言っても、黙っているよりはましです。言葉が発せられたこととニコリという顔の表情によって、言葉の意味を推察することができ、相手は安心します。もちろん、片言でも外国語（似た音であっても）が出れば、相手はおおさら安心し、ほっとするはずです。発音なんか気にせず、とにかくしゃべって意志を伝えることが第一です。

知っている言葉が少ない時には、身振り手振りを大いに活用しましょう。これ、あれ、大きい、小さい、いろいろなことが表現できます。

握手は、決してすべての国に共通するあいさつの仕方ではありませんが、先方から握手を求められたら、必ず握手しましょう。握手はどんな場合でも右手が原則です。右手がぬれているとか汚れているとかの理由で左手で握手しようとするとは非常にいやな顔をされることがあります。特に、イスラム教徒、シーク教徒などの場合は左手は不浄とされていますので、握手だけではなく、物の受け渡しにも気をつけましょう。



### ⑥金屏風・銀屏風

市内に景勝地はたくさんありますが、外海のダイナミックな景観もまた、見逃せない室蘭観光のポイントです。

特に地球岬とトッカリシヨの間は、100m前後の直立した赤褐色の崖面が続き、朝日が当たると、まるで金の屏風を立て連ねたように見えることから、「金屏風」と呼ばれています。

また、ハルカラモイと恵比須島の間の崖面は、白っぽい岩肌が夕日に映えて銀色に輝くことから「銀屏風」と呼ばれ、金屏風と合わせて室蘭八景の一つになっています。この銀屏風はアイヌ語でチヌイエピラ（彫刻のある崖）といわれるように、まるで彫刻をほどこしたかのような崖面になっています。ここには次のようなアイヌ伝説が残っています。

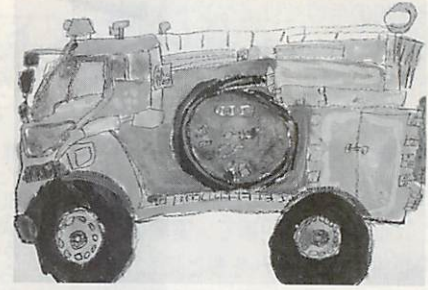
昔、アワビの神とムイ（貝の一種）の神がこのあたりで勢力争いをしていました。ムイの神は箕と呼ばれるザルのようなもので砂を集め、砦を築きました。アワビの神は貝で砂を集め、砦を築きましたがザルと貝では砂の量が比べ物にならず、結局アワビの神は負けて逃げ出してしまいました。そのときに流した涙が岩を削り、今のような岩肌になったといわれています。

5月3日からは、外海遊覧船の運行も始まりま（本紙14ページ参照）。すばらしい室蘭の外海、そしてアワビの神が流した涙の跡の芸術を、ぜひご覧ください。

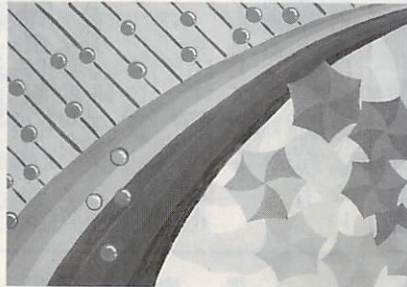
# むろらん



消防自動車のボディがうまく描けた。もう少し迫力ができれば100点。スポーツは、サッカーが好き。将来、お医者さんになって病気の人を助けたい



さとう たくみ  
佐藤 匠くん  
(武揚小学校3年)



ささだ よしえ  
笹田 好恵さん  
(北辰中学校2年)



美術の授業で描いた雨がテーマのデザイン画。好きな科目は美術かな。読書が好きでSFを良く読むの。将来小説家になれたらいいな

わたしたちのギャラリー

## おでかけガイド 5月

	日	行事・ステージ名	会場	問い合わせ
行事	1~3	バードウィーク展	ファミリーデパート桐屋	☎2166 (東松)
	1~10	母の日似顔絵展	N T T ギャラリー	☎3130 (第2美園幼稚園)
	2~7	橋本紀比古陶人形展	丸井デパート	011-662-6715 (橋本)
	4	子供まつり	ホテルセピアス	☎1010 (同ホテル)
	9~12	お母さんの似顔絵展	長崎屋中島店	☎3810 (長崎屋中島店)
	10~12	高田通子レザークラフト教室展	丸井デパート	☎4893 (高田)
	上旬	母恋富士下桜まつり	母恋富士下通り	☎9211 (奥秋)
	12	市民探鳥会	測量山一帯	☎2166 (東松)
	13~19	イサコウ・本間広朝「版画とやきもの」二人展	丸井デパート	0144-87-3266 (本間)
	16~18	室蘭の夢を語るパネル展(20~25日はNHKプラザII)	ファミリーデパート桐屋	☎4844 (大澤)
	19	第7回全道スポーツカイト室蘭市長杯争奪戦	祝津コルセンター-横空き地	☎3901 (桜庭)
	24~26	障害者の作品展示・即売会	ファミリーデパート桐屋	0144-87-2611 (山中)
	26	室蘭の観光を考える講演会	NHKプラザII	☎4844 (大澤)
31	地酒まつり	ニュージャパン	☎3322 (ニュージャパン)	
ステージ	8	ゆく春によせて~ピアノコンサート	NHKプラザII	☎7287 (横山)
	11	菜の花会ピアノコンサート	市民会館	☎5030 (石坂)
	12	江差追分全国大会日胆地区室蘭予選	市民会館	☎2289 (山田)
	18	第10回混声合唱団ESC演奏会	市民会館	☎7714 (太田)
	19	子ども劇場・フルビトパーカッション(ピアノとマリンバ)	ベネディクトホール	☎3790 (大類)
	24	山本リンダコンサート	文化センター	011-642-5601 (小松)
	25	コールハーモニー10周年記念演奏会	文化センター	☎4446 (磯田)
	26	The 5th MUSIC QUEST 室蘭大会	NHKプラザII	☎1131 (中島)
6月3日	吉野直子ハーブの夕べ	市民会館	☎9922 (文協)	



# お知らせステーション

## 5月

問い合わせは  
市役所 ☎(代) 22-1111



### 暮らし

#### 住民票などは

#### 電話予約できます

来庁できない人のために、住民票などの電話予約を中央・中島サービスセンターで受け付けています。

予約できる証明書 住民票、印鑑登録証明書、外国人登録済証明書(中央サービスセンターのみ)

予約できる人 本人か同一世帯の人

予約時間 金曜日(休日の場合は前日)の9時から15時  
交付場所と時間 土曜日の9時から13時まで(本庁(当直室)と中島SC(管

理人室)で交付  
持参するもの 印鑑、健康保険証など本人を確認できるもの、印鑑登録・外国人登録済証明書の交付を受けられる場合の登録証  
手数料(1件)  
○住民票・外国人登録済証明書: 200円  
○印鑑証明書: 300円  
○印鑑登録証明書: 300円  
○印鑑登録証明書: 300円  
○中央 サービスセンター  
○中島 サービスセンター  
☎(25)2421  
☎(44)5418  
《詳細》中央サービスセンター ☎(25)2421

#### 加入しましょう

#### 国民健康保険と

#### 国民年金

退職などにより、健康保険に未加入の人は国民健康保険に、また20歳から59歳までの人で公的年金に未加

入の人は、国民年金に加入する義務があります。必ず加入しましょう。  
※加入していない場合は、健康保険の給付や年金(加入期間の不足等で)を受けられない場合があります。  
《詳細》保険年金課国保係 ☎内線2433、国民年金係 ☎内線2441

#### 2日間コースの人間ドックが受診できます

国民健康保険の加入者を対象に、今年度から、2日間コースの人間ドックを実施します。ぜひ、受診してください。  
なお、半日コースも従来どおり実施しています。

#### 受診対象者

- ・30歳以上の国保加入者
- ・保険料を滞納していない

## 白鳥大橋完成記念イベントのアイデア・提案募集中!!

～白鳥大橋完成記念イベント市民推進会議発足～

白鳥大橋の完成(平成10年完成予定)を喜び、感謝し、お祝いする市民総参加の手づくりイベントを開催しようと、白鳥大橋完成記念イベント市民推進会議(122団体で構成)が3月26日に設立されました。

この推進会議は、記念イベントの内容として、どのようなものが良いかを計画する市民組織で、室蘭の地域の特性や取り組みをもとにして、「橋・みなと」「まち・市民」「観光・物産」「産業・技術」の4つのテーマ部会を設けて進めて行くことになりました。市民の皆さんからも記念イベントへのアイデア・提案を募集しますので、ぜひお寄せください。

《申込み・詳細》白鳥大橋完成記念イベント市民推進会議(市・白鳥大橋完成記念イベント担当内)  
☎内線3177



世帯  
現在、入院または通院(歯科を除く)をしていない人

受診人員 毎月9人程度  
受診場所 市立室蘭総合病院  
個人負担額 1万5千円  
申込方法 電話

《申込み・詳細》保険年金課国保係 ☎(25)2433

#### 幸せな暮らしのお手伝い

#### 民生委員・児童委員

民生委員・児童委員は、生活に困っている人、お年寄り、障害を持っている人や介護している人、母子・父子家庭の人などの悩みや相談に応じ、必要とする福祉サービスの紹介や手続きのお手伝いをしています。市内には地区ごとに民生委員・児童委員がいますので、気軽に相談ください。  
《詳細》福祉課 ☎(25)2455

#### 消火栓の点検に協力を

消防署では、市内全域で消火栓の点検を行います。点検のための放水などで地域によっては水道水が濁ることもありませんが、間もなく復旧しますので、ご協力をお願いします。  
なお、長時間濁りが続くときは連絡してください。  
期間 5月1日～31日(土日・祝日を除く) 13時～16時  
(点検地域は当日消防車でお知らせします)

#### 青年海外協力隊員の募集説明会

開発途上国で現地の人と一緒に生活し、国づくりに協力する青年海外協力隊員の募集説明会を開きます。  
日時 5月15日(水) 18時～20時  
会場 国際コミュニケーションセンター(東サービスセンター2階)  
《詳細》市・国際コミュニケーションセンター ☎(43)9092、国際協力事業団北海道国際センター ☎011-8333

## 春から『やる』と成績急上昇!!

# 新学期生受付!

●輪西教室 ●高砂教室 ●お問い合わせ・お申し込みはお電話で  
●白鳥台教室 ●東町教室 ☎(0143)45-1680(代)  
●登別新生教室 ●本輪西教室 <受付時間>AM10:00～PM9:30  
●中島教室

■君の成績を確実に上げ **合格** をめざす指導システム!  
■各教室とも経験豊富なバリバリ塾先生が、知力・体力をめいっぱい蓄えて君たちをまっています。



# 工大進学セミナー

本部/〒050 室蘭市輪西町2丁目2-14



納め忘れていませんか

5月は全庁一斉

滞納整理強調月間

平成7年度分の市税や国民健康保険料、市営住宅使用料などの納め忘れはありませんか。今月中に納めるようご協力ください。

これまで故意に納めていない人には、厳しく差し押さえ処分などを行います。



■分割納付の相談を

一度に納められない場合は、分割で納付する方法もあります。印鑑を持参し、早めに相談してください。

■夜間納付相談

まだ市税、国民健康保険料、市営住宅使用料を納めていない人で、日中相談に来られない人のために、夜間納付相談を行います。

日時 5月22日(水) 24日(金) 17時15分～20時

会場 市役所各担当課

《詳細》市税：納税課 ☎252321、国民健康保険料：保険年金課 ☎252433、市営住宅使用料：住宅都市

施設センター ☎2695

特別土地保有税の

申告納付は5月31日まで

申告納付の必要な人 昭和44年1月1日以後に土地を取得し、平成8年1月1日現在、合計面積が5千㎡以上の土地を保有している人(市街化調整区域内の土地で、10年を経過したものは除く)

申告納付の方法 備え付けの申請書で

《詳細》課税課土地係 ☎内線 2303

中小企業融資制度を

ご利用ください

4月から中小企業融資制度を次のとおり改定しましたので、ご利用ください。

○貸出利率

一律0.2%引き下げ

○貸出限度額の拡大

・一般資金(運転、設備) 1千万円から2千万円

・小口資金(運転、設備) 500万円から700万円

・特別経営資金(運転) 500万円から700万円

緊急経営特別資金の創設

対象 直近6カ月間の売り上げ、受注高が前年同期より減少した中小企業

資金使途 運転資金

限度額 2千万円(利率2.5%)

返済期間 7年以内(うち

据え置き1年以内)

取扱期限 平成9年3月末

《詳細》商工振興室 ☎433255

低い金利

市の勤労者融資制度

市内に住む勤労者を対象に、進学・入学に必要な教育資金や、マイホームの新築・増改築のための住宅資金をお貸ししています。

融資の種類	貸付限度額	償還期間	利率%(年)
生活資金 (育児休業者含む)	50万円	10年以内	2.50
教育資金	150万円	6年以内	4.10
住宅資金	600万円	30年以内	4.40

申込方法 労働金庫室蘭支店・室蘭東支店に備え付けの用紙で直接

《詳細》労働金庫室蘭支店 ☎221975、室蘭東支店 ☎453611、市・経済労働課 ☎2539

住宅・宅地工事資金の

貸付利率が下がりました

住宅、宅地工事資金の貸付金利が4月1日から年4.0%(従来4.2%)に下がりました。マイホームの増改築や修繕工事、宅地の防災工

事等にご利用ください。



貸付条件

・住宅の増改築工事(住宅用の車庫、物置を含む)  
・修繕工事(外壁、床、屋根の修繕、台所、浴室の改修、トイレの水洗化、断熱構造化工事などの居住性を高めるための工事)  
・宅地防災工事(がけ崩れ、土砂流出防止などの工事や宅地内の雨水排水施設工事)

貸付額 300万円以内  
貸付利率 年4.0%  
返済期間 15年以内  
返済方法 元利均等の毎月払い

※担保、保証人が必要です。  
《詳細》建築指導課 ☎2664

市民ギャラリーの

作品募集

日ごろ家庭やサークルなどで美術創作活動に親しむ人たちの発表の場です。

応募資格 市内に居住または通勤・通学している18歳以上の人

募集作品 出品者が創作した未発表の作品、1人1点。装丁は額かパネルとし、つり具をつけること

○絵画・工芸：油彩、水彩、

日本画、水墨画、版画、陶芸、彫刻、彫塑、彫金

(絵画は50号前後)

○書道：半切以下

○写真：四つ切以上全紙以下(各部門に賞があります)

申込方法 5月7日から27日までに電話

作品搬入 6月3日(月) 10時～16時(文化センターギャラリー)

応募作品の展示

日時 6月4日(火)～16日(日) 10時～18時(16日は17時)

会場 文化センターギャラリー

作品搬出 6月16日 17時

《申込み・詳細》文化振興課 ☎25094

消防団員を

募集しています

資格 市内に居住し、満20歳以上で心身ともに健康な男女

募集期間 随時  
申込方法 電話で  
《申込み・詳細》消防団本部 ☎25083

阪神・淡路大震災に対する

義援金のお礼

皆さんからの義援金は平成8年1月31日現在、1千736億5千2百万円です。ありがとうございました。義援金は見舞金として順次被災者に支給しています。  
兵庫県阪神・淡路大震災 復興本部



素敵な出会いが待っている。  
あなたのパートナーカード。

日専連むろらん

日専連JCBカードは、株式会社ジェシービーと提携して、日専連むろらんが発行するカードです。

新会員募集中

入会者には入会記念品を差し上げます。

- 本店 室蘭市中央町3-5-15 ☎22-3118
- 中島支店 室蘭市中島町1-19-3 ☎45-3824
- 輪西支店 室蘭市輪西町1-32-8 ☎44-0681
- 登別支店 登別市中央町2-11-6 ☎85-2629
- アーニス店 登別市中央町4-11 ☎85-2559

今月は自動車税の納期です

《詳細》

胆振支庁課税課自動車税係 ☎229131 内線2351



### 暮らし

#### 花いっぱいの花壇づくり

外はすっかり春の陽気。皆さんの花壇づくりはもう始まりましたか。

今年も、団体等でつくった花壇のコンクールを行いますので、皆さんがつくった花壇のたくさんさんの参加を待ちしています。

対象 学校、町会・自治会、会社、事業所などの団体  
審査予定日 8月下旬  
※花壇の規模、花の種類は自由です。

《詳細》室蘭を緑いっぱいにする会事務局(市・緑化

## 上越市の紹介⑤

シリーズ5回目は、上越市の観光・文化を紹介します。

〔観光〕…上越市には、歴史や自然を中心とした観光地や行事が多く、室蘭市が約120万人に対して、上越市は約410万人と観光入り込み客も多くなっています。

#### ○主な名所旧跡

- ・林泉寺…戦国の名将・上杉謙信が幼少のころ、修行した寺
- ・高田公園…東洋一の規模と美しさを誇る堀一面に群生するハスと日本3大夜桜の一つで有名
- ・五智国分寺…親鸞聖人が流罪によりたどりつき、布教活動の拠点となった寺
- ・直江津海岸…遠浅で水のきれいな海水浴場

#### ○主な観光行事

- ・高田公園の花見…4月上旬～中旬
- ・上越はすまつり…8月上旬
- ・謙信公祭…8月16日・17日
- ・上越菊花展…11月上旬

〔文化〕 歴史的、芸術的価値の高い優れた文化遺産が多数現存しています。

#### ○国指定文化財 5件

- ・史跡…春日山城跡 重要有形民俗文化財…どぶね(和舟) 重要文化財…浄興寺本堂、木造大日如来坐像、銅像如来坐像

公園課内) ☎2601  
芝生コートが使えませんが  
入江運動公園、  
祝津グラウンド

入江運動公園の多目的運動広場、芝生広場、陸上競技場フィールド、祝津グラウンドは、芝生修復のため、次の期間は使用できません。  
期間 5月下旬～6月下旬  
《詳細》緑化公園課 ☎2601

#### 公園は

#### 正しく使いましょ

公園はみんなの憩いの場です。他人に迷惑をかけるような、次のことに注意しましょう。

・ペットの排便やブラッシングはしない

### 広報むろらんに 広告を掲載しませんか

平成8年度発行の「広報むろらん」に、広告を掲載します。広告を希望する人は、市と広告掲載取扱契約をした(株)新生広告社室蘭支社(中央町3-5-15 ☎29411)へ申し込み下さい。

広告料(版下作成費は別途)  
○第1種…縦4.1cm、横17.5cm 36,000円  
○第2種…縦4.1cm、横8.6cm 18,000円  
※公共性のあるものを優先し、内容にも制限があります。

《詳細》市民対話課 ☎2193

#### 科学館の中庭を

#### 無料開放

青少年科学館では、市民の憩いの場として中庭を無料開放します。ぜひ、利用してください。

なお、温室、展示室、プラネタリウムは有料となります。

《詳細》緑化公園課 ☎2601

#### 平成9年度

#### 自衛隊幹部候補生募集

受験資格 日本国籍を有し、平成9年4月1日現在、22歳以上26歳未満で大学卒業程度の学力を有する者(大学院修士課程修了者は、28歳未満)

#### 採用予定数

- 陸上: 男子65人、女子10人
- 海上: 一般幹部候補生: 男子50人、女子5人
- ・技術幹部候補生: 男女合わせて20人
- 航空: 男子40人、女子5人

受付期間 5月24日(金)まで  
申込方法 電話で  
《詳細》室蘭募集事務所 ☎9533



### 催し

#### 科学館の園芸相談

日時 5月11日(土)、12日(日) 10時～15時

会場 青少年科学館  
内容 鉢花・盆栽の手入れ、剪定、植え替えなどの相談(鉢物を持参ください)  
※両日とも先着50人に草花

#### ミスバシヨウ群生の鑑賞を

ゴールデンウィークを最盛期に、純白の花が開きまします。家族やグループでのハイキングにも最適。群生地ならではの美しさを楽しんでください。



鑑賞期間 5月5日(日)から2週間程度 9時～17時  
場所 民俗資料館裏庭  
《詳細》民俗資料館 ☎594922

## JFL(サッカー)公式戦 コンサドーレ札幌 VS 大分トリニティ

日時 5月19日(日)  
13時キックオフ  
会場 入江陸上競技場

#### 入場券前売り料金

- S席自由 ¥1,700
- 一般 ¥1,200
- 小中学生 ¥700

※当日券は¥300増し

#### チケット発売所

丸井デパート、音楽文化協会

《詳細》スポーツ課 ☎447521



海外トラベルセミナー  
に参加を

海外旅行のアドバイスや海外観光地を紹介し、海外旅客需要の拡大を目指すためのセミナーです。

日時 6月5日(水) 14時～16時

会場 ホテルサンルート室蘭

参加方法 当日参加自由

〔詳細〕企画振興課 ☎25181

室蘭岳山開き登山会兼  
室蘭岳清掃登山会

新緑の室蘭岳に登ってみませんか。

対象 市民

日時 5月26日(日) 9時50分～12時40分(雨天の場合は6月2日に延期)

集合 9時30分 だんぱら公園第2駐車場(キャンプ場)

コース 夏道コース

携行品 昼食、雨具、水筒、手袋など(登山靴か、はき慣れた運動靴着用)

※ゴミは各自で持ち帰ってください。

〔詳細〕スポーツ課 ☎447521

初心者歓迎  
ジュニアヨット教室

白い帆にさわやかな風を受け、この夏ヨットに乗ってみませんか。初歩から指導します。

対象 小学4年生～中学生

日時 5月下旬から9月までの日曜日 10時～12時

会場 エルムマリーナ

定員 10人(先着順)

受講料 無料(傷害保険料は本人負担)

申込方法 5月24日まで電話または備え付けの用紙で

(月曜日、祝日の翌日は休み)

※保護者の承諾が必要。  
〔申込み・詳細〕スポーツ課(市体育館内) ☎447521

まだ使えます  
リサイクルの集い

消費者協会では、埋もれている家庭用品を譲り合い、生活に役立ててもらおうと「リサイクルの集い」を開催します。



主婦らが殺到するリサイクルの集い

日時 5月31日(金) 11時～

(売り切れ次第終了)

会場 中央町アーケード内

受付期間および時間 5月27日(月)～29日(水) 10時～15時

春が来た。山に来了。  
第46回測量山山開き大会



日時 5月19日(日) 10時30分～14時30分(雨天時は26日に延期)

会場 測量山唐松平と女測量山

主なプログラム

○ムロランウォーク 9時15分中央町小公園集合、9時30分出発

○ステージショー(バトン演技、玉入れ競争など) 10時40分～14時30分

○ファミリー広場 女測量山での各種ゲームなど

○子供写生会(中学生以下)

○ゲーム、お楽しみ抽選会

○各種露店の出店

※当日は、一方通行や駐車禁止などの交通規制をしますので、できるだけ徒歩で参加してください。

〔詳細〕観光協会 ☎230102、市観光振興課 ☎内線3176

室蘭市所蔵作品絵画展

熊谷善正、田中太郎、高野次郎など本市ゆかりの画家10人の本市所蔵絵画を展示します。

日時 5月14日(火)～26日(日) 10時～18時

会場 文化センターギャラ

内容 15号から150号の油彩、水彩を15点

入場料 無料

〔詳細〕文化振興課 ☎251580

市民展、市民劇場

○市民展「室蘭美術協会企画展「北浦 兎絵画展」

日時 5月8日(水)～12日(日) 10時～18時(12日は17時まで)

会場 文化センター展示室

内容 油彩4号～300号。近作まで25年間の歩み54点を展示

入場料 無料

〔詳細〕室蘭美術協会(北浦) ☎594073

○市民劇場「女性コーラス・コールハーモニー10周年記念演奏会」

日時 5月25日(土) 18時30分開演

会場 文化センター大ホール

内容 女性合唱組曲など4部構成

入場料 小・中・高生300円、大人500円

〔詳細〕同実行委員会(磯田) ☎24446

となりまち  
ホットライン



登別市のお知らせ

テーマパーク巡りは  
「登別ぐるりんGO」で

登別市内にある4テーマパークを循環する「登別ぐるりんGO」が、今年もJR登別駅と登別温泉プリンスホテルを発着点に各テーマパークを結んで一日5往復、運行しています。(途中下車可)。

かわいいイラストの描かれた巡回バスに乗って、テーマパークを回って見ませんか。

運行期間 11月24日までの毎日  
料金 通常の路線バスの金額

- 〔詳細〕登別マリンパーク ☎33800
- 登別伊達時代村 ☎33311
- 中国庭園天華園 ☎2888
- 登別クマ牧場 ☎2225

伊達市のお知らせ

写真家掛川源一郎・洋画家野本醇  
二人展をご鑑賞ください

昨年秋に北海道文化賞を受賞した伊達市の写真家掛川源一郎さんと、同文化奨励賞を受けた洋画家野本醇さんの作品展を開催しますので、どうぞご鑑賞ください。また、イギリス人宣教師でアイヌ語研究者として知られるジョン・パチェラー(1854～1944)の貴重な遺品の数々を展示公開しますので、あわせてご覧ください。(無料)

日時 二人展…5月30日(木)～6月2日(日)、パチェラー遺品展…5月30日(木)～6月4日(火)ともに10時～18時

会場 カルチャーセンター大ホール・エントランスホール

〔詳細〕カルチャーセンター ☎014221515





催し

### 海上遊覧もいよいよスタート!

5月～10月	室蘭港←→地球岬周遊	室蘭港←→白鳥大橋周遊
月～金曜日	13時(予約のみ)	不定期運行(予約のみ)
土曜日	13時、15時	〃(〃)
日曜日	10時、13時、15時	〃(〃)
乗船場所	絵鞆町エンルムマリナー	
料金	大人2,300円(子供は半額)	大人900円(子供は半額)

※最少催行人員5人 《詳細》シノヤマ観光自動車☎430222

### イルカ・鯨の生態について講演します

日時 5月18日(土) 18時  
 会場 中小企業センター  
 講師 ポールスポング氏  
 (海洋生物学者)  
 参加方法 当日参加自由  
 《詳細》(株)エルム☎221822

### イルカ・鯨ウォッチング

期間 5月3日～8月25日  
 ※今年から、乗船前の1時間(13時～14時)を使い、市立船員待合所でビデオ放

映などの事前講習を行います。乗船者のほか、一般市民も聴講できます。また、鯨グッズも同時に販売しますのでご利用ください。  
 《詳細》(株)エルム☎221822、観光協会☎230102

### 水族館子供まつり

日時 5月3日(金)～5日(日)  
 9時15分～16時45分  
 ○トドショー：人気者のサクラとランが文字書き、フラフープなどを披露  
 (期間中毎日2回、11時13時)

### 記念品プレゼント：期間中、毎日先着100人の子供(小学生以下)にプレゼント

《詳細》水族館☎271638

### 緑いっぱいの暮らしを

#### 園芸市

日時 5月11日(土)～18日(日)  
 9時～17時(18日は15時まで)  
 会場 赤十字血液センター斜め向かい広場(東町)

内容 ツツジやオンコ、松などの庭木や花苗の即売

#### 市民植樹祭

日時 5月24日(金) 10時  
 会場 高砂1丁目公園  
 申込方法 当日参加自由  
 ※植樹しやすい服装で参加ください。記念品を用意しています。

《詳細》むろらんを緑いっぱいにする会事務局(市・緑化公園課内) ☎252601



講座 習座

### 科学を楽しもう

#### 母親科学クラブ

園芸や石けん作りなど楽しく科学を学びます。  
 対象 市内在住の女性  
 日時 5月30日から9月2月6日までの木曜日(月1～2回) 10時～12時

会場 青少年科学館  
 内容 家庭園芸、料理教室、マイコン教室、草木染め、気象台見学、郷土の地質や野鳥・星座の学習など  
 定員 50人(先着順)  
 受講料 3千400円(ただし内容によっては別途実費負担もあります)  
 申込方法 5月11日から18日までに電話  
 《申込み・詳細》青少年科

### TRYむろらん文化教養講座

対象 市内に居住または働いている人(おおむね15～30歳)  
 時間 18時～20時  
 定員 各15人(先着順)  
 受講料 無料(教材費は実費)  
 申込方法 5月14日(火)19時から直接(電話での申し込みはできません)

講座名	開講日
絵画	5月27日～10月下旬 毎週月曜日
エアロビクス	5月28日～10月下旬 毎週火曜日
茶道(表千家)	5月28日～10月下旬 毎週火曜日
料理	5月29日～10月下旬 毎週水曜日
手編み	5月30日～10月下旬 毎週木曜日
書道	5月30日～10月下旬 毎週木曜日
筆習字	5月30日～10月下旬 毎週木曜日
華道	5月31日～10月下旬 毎週金曜日

※定員に満たない場合は開講中でも随時受け付けます。  
 ※各種サークル活動もあります。  
 《申込み・詳細》TRYむろらん(勤労青少年ホーム) 東町1-20-28 電話☎41135

### 勤労婦人センターの各講座(〒051栄町2-1-20 ☎221111)

講座名	開講日	時間	教材費	定員
手打ちうどんとホウトウ	5月25日	土曜日 10時～13時	実費	30人
パールアクセサリー教室	5月25日～6月15日	毎週土曜日 4回 10時～12時	実費	30人
エアロビクス	5月27日～7月15日	毎週月曜日 8回 18時15分～20時15分	無料	30人
革染め	6月13日～6月27日	毎週木曜日 3回 13時～16時	実費	20人
太極拳	6月12日～7月31日	毎週水曜日 8回 10時～12時	無料	20人

申込方法 はがきに講座名・住所・氏名・電話番号を記入(先着順。締め切りは「手打ちうどんとホウトウ」と「パールアクセサリー教室」は15日、「エアロビクス」は17日、「革染め」は31日、「太極拳」は6月3日。後日受講できる人に連絡。)

### ボランティアスクールで福祉を学ぼう(無料)

対象 市内に住み、ボランティア活動や福祉に関心がある人で全講座を受講できる人(年齢は問いませんが現在ボランティアグループで活動している人は除く)  
 日時 6月5日・26日、7月10日・24日、8月7日・21日の水曜日6回 13時30分～15時30分(7月24日は10時～15時30分)  
 会場 障害者福祉総合センターほか  
 内容 市の福祉・保健担当職員とボランティア実践者の講義、介護実習、福祉施設の見学など  
 定員 20人(先着順)  
 申込方法 5月7日から17日まで電話  
 《申込み・詳細》社会福祉協議会☎221859

お申込みは **電話でOK**  
**44-5500**

## 室蘭で唯一

北海道公安委員会指定

## 室蘭中央自動車学園

室蘭市八丁平4丁目17番7号 ☎44-5500



70歳以上のお年寄りに郵便切手と郵便書簡を無料で差し上げています(7月1日まで)。

## 人のうごき(3月末現在)

- 人口 109,542人 (-1,491人)
  - 男性 53,226人 (-969人)
  - 女性 56,316人 (-522人)
  - 世帯 46,755世帯 (-694世帯)
- ( )内は前月比

## 交通事故状況(1/1~3/31)

- 件数 91件 (-25件)
  - 死者 2人 (+2人)
  - 傷者 101人 (-51人)
- ( )内は前年同期比



▶4月1日付の人事異動で、市民対話課を巣立つことになった。3年間、カメラ片手にマチを駆け巡り、たくさんの人や風景と出会えた広報マン生活は、私にとって貴重な経験の毎日だった。お世話になった方々にこの場を借りて感謝したい。新転地は財政課。今後は数字と格闘の日々の中、毎月の広報紙の発行を楽しみにしたい。最後に一言、「広報むららは永久に不滅です!」。3年間ありがとうございました。(さ)

▶4月に我が課に入った新人(靖)氏。口癖は「頑張ります!」で、実にさわやか。この一言を聞くたびに思わずハッとさせられる。新しいスタッフの中で私も少しは「変わらなきゃあ!」。また1年、新鮮な気持ちでマチの息吹を伝えていきますので、よろしく。(き)

▶人事異動で(さ)氏が職場を去り、代わりに22歳の新人が入って来た。持ち前の若さでバリバリ仕事をしている。本コーナーでは6月号からのデビューとなる。さて、今号から表紙に「顔」を掲載しているが、今回はどんな『いい顔』が載るかお楽しみに。(や)

▶4月から、市民と接する窓口職場を中心に、職員が交替で時差出勤を始めた。市民にも好評の様子。個人的にも遅出の朝は、1時間遅く眠れるので助かっている。しかし、遅出をする前日のお酒の量も増えてしまい、遅出の朝もやっぱり眠たくて仕方がない。(サ)

サービスセンター	実施日
祝母の輪	7日(火)
津恋西	9日(木)
東島	22日(水)
中島	15日(水)
高砂	14日(火)
本輪西	16日(木)
白鳥台	23日(木)
	21日(火)

時間 10時~16時30分  
 (詳細) 保険年金課国民年



## サービスセンターでの国民年金相談

## 相談

身体障害のある人と知的障害のある人と家族のための相談会  
 専門の知識を持った人が相談に応じてくれます。  
 日時 5月11日(土)・25日(土) 13時~16時  
 会場 障害者福祉総合センター  
 相談内容 就職、結婚、医療、年金、施設入所などについてのアドバイス  
 申込方法 当日直接(無料)

講座名	開講日	時間	受講料	定員
母と子の教養講座	5月24日(金)~1年間	18時~20時	月300円(高校生以下無料)	30人
母と子の教養講座	5月2回(金曜日)	18時~20時	無料	30人

対象 母子・寡婦家庭の母および子  
 会場 胆振地方婦人会館  
 申込方法 5月10日まで、はがきに住所、氏名、電話番号、参加人数を記入(先着順)  
 申込先 輪西町2-1-17 室蘭母子福祉会 眞柳 宏子  
 金係 ☎2433

「申込み・詳細」障害者福祉総合センター ☎6661  
 1、ファクス ☎10003  
**弁護士無料法律相談**  
 日時 5月11日(土) (村上弘弁護士)、5月25日(土) (塩谷栄道弁護士)  
 9時30分~12時  
 会場 中小企業センター  
 定員 5人(先着順)  
 申込方法 電話で予約  
 「申込み・詳細」市民対話課市民相談室 ☎内線2195



**人権擁護委員が 変わりました**  
 長い間、委員をされた山本松男さんに代わり3月1日から村上弘さんが新しく委員に委嘱されました。  
 ○村上 弘さん  
 東町2-1-8-1  
 ☎6790  
 (詳細) 札幌法務局室蘭支局 ☎5111

**4月の教育委員会定例会 報告事項**  
 ○室蘭市小中学校適正配置審議会から、室蘭市立小中学校の適正な配置の在り方についての答申がなされた  
 ○平成8、9年度室蘭市体育指導委員の委嘱(任期満了に伴う新委員40人) 付議事項  
 ○室蘭市立学校の幼児及び児童生徒の災害共済給付に係る共済掛金の額を改正  
 (詳細) 教育委員会管理課 ☎25101

## 寄付

ありがとうございます  
 3月分(敬称略)

- 市に
- JHむららんスノーフェスティバル参加者一同
- 室蘭中央ライオネスクラブ
- 南大盛電機商会
- 北海道富士電機(株)
- 社全日

- 室蘭東断酒会
- 観音山仙海寺
- 室蘭東断酒会
- 観音山

- 本輪西老寿会
- 沢町老人クラブ
- 高砂老人クラブ
- 福寿会
- 絵鞆町老人クラブ
- 東高平町老人クラブ
- 明老会
- (株)室蘭民報
- 第三地区民生委員協議会
- 東町五丁目老人クラブ
- 広会
- 港南町老人クラブ
- 天神町老人クラブ
- 日本電信電話(株)室蘭支店
- 室蘭ボランティアクラブ
- 日本キリスト教団
- 室蘭知利教会婦人会
- 楽山三ツ和町会福祉部
- 増市町緑葉クラブ
- パ
- フェクトリパティ
- 教団
- 室蘭教会白菊会
- 室蘭朗読奉仕者の会
- 室蘭点訳赤十字奉仕団
- 八木常子(本輪西町)

本司厨士協会室蘭支部  
**社会福祉協議会**  
 ボランティアセンター

## 7・8月限定新スラン

ウェディングパッケージ  
**「ストレス」**

新郎・新婦それぞれ負担金 **49,290円** (税別)

ウェディングパッケージ  
**「ひとみスペシャル」**

新郎・新婦それぞれ負担金 **150,000円** (税別)

衣裳はお好きなものをご自由にお選び頂けます。



中嶋神社  
**逢**  
 室蘭市宮の森町1-1 ☎(0143) 44-3338





## 町会のまとめ役として 清掃活動に全力投球

春先は雪解けが進む一方、冬の間にまっていたゴミやほこりが目立ってくる時期でもある。

各町会では、春の清掃月間（～5月14日）にちなみ、清掃活動を実施しているが、長年、町会の清掃活動を地道に続けている人も多い。その人たちに、毎年、市長表彰が贈られているが、平成7年度にも3人が選ばれ感謝状が贈られた。

水元町会の副会長を務める矢口さんもその一人である。現在、矢口さんは、水元町会の副会長のほか、老人クラブの会長も務め町会のまとめ役となっている。

「最近では、町会も高齢化が進み、町会の活動イコール老人クラブの活動になっています」と苦笑いする矢口さん。

きらり

## 室蘭人

矢口正男  
（水元町）

町会の清掃活動は年に3回実施し、この4月にも行った。聾学校から工大付近までの鶯別駅前通りのゴミや空き缶の清掃のほか、6月になると街路樹の草刈りや2カ所ある公園の清掃を行っている。「町会の皆さんがよくやってくれます。自分は号令をかけているだけです」と仲間の協力があってこそその受賞であること強調する。

矢口さん自身の清掃活動も、20年近くになる。「最近では年のせいかわ草刈り機が重く、血圧が上がって」と苦笑いするが、作業の合間に仲間と交わす雑談が面白いもの、と話す。

町会では、清掃のほか、花壇づくりにも精を出し、公園にはマリーゴールド、ペゴニア、サルビアを植えている。9月までは、きれいに咲いているという。

「これからも、町をきれいに」と矢口さんは願っているが、それは市民全体の願いでもある。

### 表紙/今月のいい顔

市内の色々な行事やイベントなどで見つけた「いい顔」を掲載していきます。

- [左上]地震で本当はこわいよネ (科学館の地震体験コーナーで)
- [左中]そこが菊づくりのポイントか... (菊作り講習会から)
- [左下]今年も元気に芸を披露します (水族館で)
- [右上]ちょっとランドセル重いか (絵鞆町新岡宅で)
- [右下]少し緊張してます (桜が丘小学校の入学式から)

広報 **むろらん** 1996 5 月号

■発行日/平成8年5月1日  
 ■発行/室蘭市  
 ■編集/政策調整室 市民対話課  
 〒051 北海道室蘭市幸町1-2  
 ☎(0143) ☎2193  
 ■通巻/782号  
 ■印刷/室蘭印刷株式会社



## ストップ・ザ・ミゴミミ!

①リサイクルのすすめ

(今月号からこのコーナーで、ゴミの減量やリサイクルについて紹介していきます。)

リサイクルとは?

re+cycle=recycle

(再び) (循環) (不用品・廃棄物を再生利用すること)

### リサイクルの利点は?

- ゴミとして捨てられる不要物を資源として再び使用することで、ゴミは減り、埋め立て地が長持ちします。
- 資源を有効利用することで、原料の調達、製品の製造の際のエネルギーを大幅に節約できます。
- 工場から出される大気汚染物質や水質汚染物質を減らし、地球を守ります。また、紙のリサイクルは森林保護に役立ちます。



### 知って得する暮らしのリサイクル

#### ■伝線したストックングのリサイクルは?

- はたきや静電気の働きでほこりがきれいに取れる。
  - 生ゴミの水切り台所の三角コーナーにかぶせて使う。
  - 石鹸を入れて蛇口に下げる。
- ※皆さんが行っているゴミの減量やリサイクルに関する日常の工夫を教えてください。このコーナーで紹介いたします。

《詳細》環境対策課リサイクル担当 ☎47-2727