

広報

# むろらん

1996

# 1



あけましておめでとうございます

日の出～トツカリシヨにて (撮影 森田 榮久)





'96 新春座談会

# いい町でいい人生を送るために ～ふるさとづくりへの熱いメッセージ

## ■座談会出席者

中央通り商店街振興組合青年部	田名部	隆 樹	さん
中島まちづくり委員会	梶原	英彦	さん
子ども会宮の森・知利別地区連絡協議会	志村	静夫	さん
室蘭市老人クラブ連合会女性部	青山	スミヨ	さん
室蘭ルネッサンス会	大脇	恭子	さん
室蘭テコノ棒商會	若林	久美	さん
室蘭市議會議長	山形	正 隆	志
室蘭市	新宮		

市民の皆さんが「いい町でいい人生を送れる」ための市政運営を目指し、昨年5月スタートした新宮新市政。この間、市では、市民の中に積極的に溶け込み、共に語り合う、市民参加のまちづくりを進めてきました。まちづくりの主役は、私たち市民一人ひとりです。

今年の新春座談会は、各団体でまちづくりに取り組んでいる方々に出席いただき、「いい町でいい人生を送るために」をテーマに、魅力あるまちづくりについて、市長、議長を囲んで話し合っていました。

## ■はじめに...

市長 昨年は戦後50年目の年で、戦争の非情さ、平和や人命の貴さを改めて考える大きな節目の年でした。

しかし、海外では、中国、フランスが核実験を行い、国際社会から強い批判を受けました。一方、国内では「阪神・淡路大震災」や「地下鉄サリン事件」など、予期せぬ震災や恐ろしい事件が続いた、混沌とした1年でしたね。

議長 全体的に昨年は暗い話題が多かったですね。明るい話題といえば、ドジャースの野茂選手の活躍でしょうか。また、オリックスのイチロー選手の活躍もあり、スポーツ界では明るい話題が目立ちました。

地元では、池端清一代議士が国務大臣土庁長官に就任され、室蘭出身の大臣誕生に、市民も大変に喜びました。

市長 市内では、市立室蘭総合病院の移転改築工事がスタートし、新しい商店街像を描いた「室蘭地域商業近代化計画」も策定されました。平成10年完成予定の白鳥大橋は、車道部分となる補剛桁が連結され、まさに、21世紀の新しい「サークル都市室蘭」が見えてきた年でした。また、昨年10月、新潟県上越市と姉妹都市を提携しました。今後は、清水市を含めた三市のトライアングル交流にも市民の皆さんと一緒に取り組んでいきたいと思えます。



市長 新宮 正志

# 市民自ら立ち上がったルネッサンス運動 室蘭は「不況に強いマチ」

市長 私は、昨年5月に、市民の皆様

さんのご支援のもと、市長に就任させていただきました。そして「いい町でいい人生を送るために」を市政方針のスローガンとして掲げ、市民参加の市政を目指し、現在まで取り組んできました。今日は、その「いい町でいい人生を送るために」をテーマに、話を進めていきたいと思っています。

最初に、マチづくりの原動力である市民運動についてですが、

議長 代表的な市民運動といえば、やはり「ルネッサンス運動」ですね。昭和62年、新日鐵の高炉休止計画などが発表されたとき、マチの危機を市民が真剣に受け止め、マチの再生のために立ち上がった運動でした。

「測量山ライトアップ」「鯨・イルカウォッチング」「室蘭ねりこみ」など新しい事業に挑戦し、現在ではどれも室蘭を代表する事業となりました。

大脇 私は、室蘭ルネッサンスに入会して間もないのですが、室蘭には、苦境に負けない、みんなが頑張れる底力があると思います。マチづくりには、一人ひとりのアイデアや、やる気があるにより大切ですね。室蘭は「不況のマ

チ」ではなく「不況に強いマチ」だと思っています。

志村 測量山のライトアップは昨年、連続点灯2千500日を達成したそうですが、個人のお金や寄付などで、ここま

で継続してきたことは、市民運動が大きく発展したすばらしい例ですね。

青山 ライトアップは本場にきれいですね。今では室蘭の顔にもなりました。私もぜひ、点灯に協力したいと思っていますし、これからもみんなが点灯の

継続に協力していければいいですね。また、白鳥大橋が完成したら、大橋のイルミネーションとの競演も期待します。

市長 白鳥大橋は今後の室蘭の新しい顔になりますから、ライトアップやイルミネーションについても十分検討しています。電源は室蘭の風を生かして風車を回すなど、自然エネルギーの利用を考えています。

また、鯨・イルカウォッチングも現在、大変な人気ですね。

志村 鯨・イルカウォッチングは、子供たちに室蘭の自然のすばらしさを知ってもらう絶好の機会だと思います。

若林 イルカを見ることは、自閉症

などの障害児の情操教育にとっても効果的と聞いたことがあります。室蘭でも、障害を持つ人たちや家族を対象に、鯨・イルカウォッチングへ招待する機会があればいいですね。障害者にやさしいマチづくりは、ひいてはみんなにやさしいマチづくりにつながりますし…。

市長 そうですね。マチづくりは、すべての市民が関わっていかなければなりません。福祉に関しても、ソフト、ハードの両面から市が援助しながら進めていかなければなりません。

議長 室蘭統一祭りと銘打った「室蘭ねりこみ」はどうでしょうか。

梶原 現在、中央町と中島町で1年おきに行っていますが、それはそれでいいと思います。ただ今後は、港まつりの中に位置付けて、さらに市民が一



議長 山形 のぼる



マチのさらなる活性化に期待がかかる室蘭ねりこみ



中央町の歴史を生かした人にやさしい、きれいな商店街を目指します。

## たなべ たかき 田名部 隆樹さん

宝石店経営。中央通り商店街振興組合青年部会員。昨年、人にやさしい商店街を目指し、通りにベンチ20脚を設置。今年はさらに、花壇を設け、きれいな花で商店街を彩る予定。「人間的に温かみのある商売を通して、お客様と良い人間関係をつくっていききたい」。



つになれる大きなイベントになることを期待します。統一祭りで色々な団体、個人が関わり合う横のつながりをつくりたいですね。

**田名部** 昨年のねりこみは、中央町で行いましたが、天候にも恵まれて大勢の人が集まり、商店街も大変潤いました。やはり、たくさんの方が来て商店街は活気づきます。今年の中島町で開催する予定と聞いていますので、中央町の商店街はその間、どう行動すべきかを今から考えているところです。

**議長** お祭りは、マチに活気を与える重要なマチづくりの一つです。東西意識は、白鳥大橋が完成すれば少しずつ変わってくると思います。市民が一つになれるお祭りが理想ですね。

**大脇** 白鳥大橋ができたなら、「大橋を中心に、市内周辺をみんなの手をつなぎ輪をつくる」というのはどうでしょうか。大橋を身近に感じ、市民みんなが一つになるいい機会だと思います。

**田名部** それはとてもいいアイデアですね。実現すれば、ギネスブックにも載るんじゃないでしょうか。上から航空写真を撮るのもいいですね。

**市長** 白鳥大橋の完成に合わせて、市では色々な記念イベントを行う予定です。大橋を利用し、市民が一つになれるイベントは、大変意義あることと考えています。

## 一人ひとりがマチに関心を持ち努力することが大切です

**議長** 今度は皆さんが取り組んでいられる活動などをお聞きしたいのですが。

**青山** 老人クラブでは町会と協力しあって、花いっぱい運動や清掃・草刈りなどに取り組んでいます。花を見ると楽しい気分になれるので、みんなできれいなマチづくりに頑張っています。

**田名部** きれいなマチは気持ちがいいですよ。私たちの商店街でもゴミや雑草を取り除き、花をたくさん飾りたいと考えています。花はお客様の目を楽しませてくれるし、商店主の美意識も目覚めさせてくれると思います。

**議長** 大脇さんは、黒ユリの植栽に取り組んでいるそうですが。

**大脇** はい。今年はイギリスの探検船プロビデンス号が室蘭に来航してから200年目にあたり、それを記念して室蘭ルネッサンスでは、200年祭を実施します。黒ユリは、そのプロビデンス号の水兵（デンマーク人）が事故死して、大黒島に葬られてから島に咲き始めたという伝説があるんです。この200年祭を市民はもちろん、世界的にもPRしたいと思いい植栽に取り組みました。

**若林** 私たちテコの棒商会では、今、室蘭グッズを開発中です。室蘭ならで

はのものや、ここでしか買えないものにしようと、これまでに鯨のペーパーウエートや手作りの鯨のキーホルダーを作りました。また、今、個人的に考えているのは「たいやき」ならぬ「くじらやき」です。鯨の形をした型をつくれれば、すぐできると思うんですが……。

**大脇** 鉄のマチですから、簡単にできそうですね。（一同笑い）

**議長** これからの物づくりは「そこにいかなければ手に入らない」というオリジナル性が要求されますね。

**梶原** 私は、中島まちづくり委員会が松本市に視察に行ったんですが、市が各連合町会単位にマチづくりのテーマを持たせて、いい意味で活動を競わせていました。やはり、色々な活動を評価される機会があれば、市民運動も発展しやすいと思います。

**市長** マチづくりの主役は市民の皆さんです。市民運動が大きく発展するためには、やはり、市民一人ひとりがマチに関心を持ち、目標を掲げて努力することが大切なんです。行政も皆さんの活動に対して、大きな支えになれるよう努力していきたいと思っています。



白鳥大橋を中心に、市民が手をつなぎ市内に一つの輪をつくりたいですね。

おおわき やすこさん  
**大 脇 恭 子**

室蘭ルネッサンス会員。今年のプロビデンス号室蘭来航200年祭を広くPRしようと「黒ユリ」の植栽活動に取り組む。また、札幌のYOSAKOI（よさこい）ソーラン祭りにもオリジナルの振り付けで参加。「自ら楽しむ心と冒険心、チャレンジ精神を大切にしたい」。



楽しい一日が過ごせる商店街づくりを

# 商店街の活性化はマチの活性化 地域の特性を生かした商店街づくり

**市長** それでは、次に商店街の活性化について話を進めましょう。

**議長** 昨年の3月に「室蘭地域商業近代化計画」が発表されました。今回の計画は、各商店街のリーダーの方々が参画して作られ、非常に実現性の高いものとして、市民の皆さんも期待していると思うのですが。

**青山** 年々、人口が減っているせいか、商店街も昔に比べると少し活気がないように感じますね。店の外観をきれいにしたり、明るい雰囲気づくりなどで活性化することを期待します。

**志村** 商店街だけではないんですが、マチには駐車場が少ないですね。これからは車社会に対応できるマチづくり、商店街づくりを希望します。

**田名部** 人口減少が進む中で、商店街の活性化については色々な問題点がありますが、私たちも努力をして、まず、自分たちができることから始めようと考えています。昨年是人にやさしい商店街づくりを目指し、通りにベンチ20脚を設置しました。また、今年は花壇を置き商店街を彩る計画です。人にやさしい、きれいな商店街を目指し、明るい雰囲気づくりに心掛けたいですね。

また、レインボー計画は、グリーンモール化や駐車場の確保など、商店街も活性化できる計画であってほしいと期待しています。

**梶原** 中島地区は中島中央通りの拡幅事業などを契機に、西胆振の中心商業地を目指し、現在それにふさわしい商店街整備への検討を重ねています。

商店街は買い物をする場所、そして、市民のふれあいの場所でもあります。この基本的な二つの機能を充実させていすね。ふれあいの場という点では、文化施設やコミュニティホールなどがあると大変効果的だと考えています。  
**議長** 商店街の活性化はマチの活性化につながります。商店街の皆さんには、地域の特性を生かした商店街づくりに頑張ってもらいたいですね。

**田名部** 地域の特性を生かすという点では、中央町には古い歴史があります。この古い文化やマチ並みを生かした、「ロマンスグレーの商店街」も目指しています。「清潔、そして頼りがいのある商店街」という意味です。また、中央町界隈には測量山や港があり、白鳥大橋も眺望できます。中央町の良さをもう一度見直して、商店街

商店街は買い物の場だけでなく、市民のふれあいの場でもあるんです。

かじ わら ひで ひこさん  
**梶 原 英 彦**

洋服店経営。中島まちづくり委員会事務局長。中島中央通り拡幅工事に伴い、西胆振の中心商業地を目指し、良好なマチ、商店街づくりへの検討を進めている。「色々な団体との横の連携をつくり、マチや商店街の活性化について検討していきたい」。



づくりに生かしたいと思っています。

**梶原** 中島地区は新しい都市機能を追及した商店街にしたいです。個性的な商品や文化事業などを充実させ、さらに、知利別川の整備によって自然に親しめる商店街で、皆さんに楽しい一日を過ごしてもらいたいですね。

**大脇** 若者を対象にした商店街づくりも期待したいですね。若い人が集まれば、マチも活気づくと思います。

**若林** 接客マナーをさらに向上させて、お客さんとのいい人間関係をつく





子供たちと交流すると  
気持ちが若返りますね。

あおやま  
**青山 スミヨ**さん

室蘭市老人クラブ連合会女性部長。ともに支え合い、明るく住みよいマチづくりを目標に、花いっぱい運動や福祉施設への慰問、各種研修事業などに取り組んでいる。

「一人ひとりが身の回りをきれいにすれば、マチ全体がきれいになる。楽しみながら仲間を増やしたい」。



子供からお年寄りまで、みんながよい人生を送れるいいマチ目指して

## 世代間交流で年代を超えた 人的ネットワークづくりを

ることも大切だと思います。  
**田名部** そうですね。個店ならではの細やかなサービス、商品へのこだわり、そして、人間的に温かみのある商売を常に心掛けていきたいです。  
**市長** 各地域の商店街の皆さんは、地域の特性を生かしながら、大変な努

力と苦勞をされ、活性化に向けて頑張っていると思います。市としても、レインボー計画や中島CITタウン計画、その他マチづくり整備事業でも、商店街の活性化に結び付くよう、十分に配慮しながら進めたいと思っています。

**議長** 次に、マチづくりは人づくりからとも言われています。志村さんは

子ども会の指導者として、子供たちはどう成長してほしいとお考えですか。

**志村** 子育ての基本は家庭ですが、学校や地域との連携はとても大切なことです。地域では、子ども会活動を充実させ、子供たちに色々な体験学習をしてもらおうと努力しています。子供たちには、団体生活や自然体験を通して地域を知り、自分のマチに誇りを持つてほしいですね。広い視野と豊かな心を育て、将来の室蘭を担ってもらえたら大変うれしいことです。

**市長** そうですね。子供たちの体験学習はとても大切なことです。昨年からは、子供たちの郷土愛を育成しようとして「港・未来ふるさと再発見」事業を始めました。子供たちにはぜひ、自分のマチの良さを知ってもらいたいですね。

**青山** 老人クラブでも町会と協力して、子供たちと一緒にレク活動をしています。子供たちと交流すると気持ち

が若返りますね。また、高齢者も積極的に地域活動に参加してほしいです。生きがいを見つけたら、仲間を増やすことで毎日が楽しく過ごせますからね。

**大脇** 昨年、札幌のYOSAKOI（よさこい）ソーラン祭りに参加したんですが、すごい盛り上がりでした。今や全道、全国から参加者が集まる北海道の一大イベントですが、実はそのお祭りの発案者、実行委員は学生なんです。室蘭にも大学や短大があります。学生のアイデアや実行力はマチの宝です。これからは学生と地域の交流や、学生がマチづくりに参加しやすい環境が必要だと思います。

**市長** そうですね。学生のパワーはマチの財産です。市や地域、商店街な

ど、もつともつと学生と関わっていかなければなりませんね。

**議長** 世代間交流が必要ですね。子供、若者、中高年齢者すべての年代が互いに交流すれば、視野も広がり相手の立場も理解できる。年代を超えた人的ネットワークづくりが大切です。

**若林** ふれあいむろらんあつたカランドの精神を大切にしたいです。マチの人はもちろんのこと、外から来る観光客や外国人など、だれに対しても常に温かい気持ちを持って接することを忘れたくないですね。

**議長** 商店街での人づくりという点ではどうでしょうか。

**田名部** やはり、商売を通してお客様とのいい人間関係をつくりたいです。いい人間関係を保つことは、いいマチづくりへの近道だと思います。

**梶原** 若い後継者を育てて、どんどん表舞台に出すようにしたいです。体験させることによって、楽しさを知り、感動することができれば、仲間も増えていくと思います。そういう意味ではお祭りがいいきっかけになりますね。また、マチづくりには、色々な仕掛人が必要です。行政も、イベントや各種の整備計画など様々な分野で、その仕掛人となる専門職の配置が重要だと思います。

**市長** 市では、市民や職員を対象に様々な研修を行っています。参加した



みんなで汗をかき、協力しあうことが大事ですね。

### 志村 静夫さん

子ども会宮の森・知利別地区連絡協議会事務局長。子供たちに必要な団体生活や自然体験などの体験学習を重点に、キャンプやハイキングなど健全育成活動に取り組んでいる。「子供たちには、子ども会活動を通して地域を知り、マチに誇りを持ってもらいたい」。

## 自分のできるじつから始めよう 誇れる「ふるさと」を目指して

市民の皆さんには、マチづくりのリーダーとして今後も活躍されることを期待していますし、職員については、マ

チづくりのプロとして広い視野を持ちながら職務に専念させていく考えです。

市長 それでは最後に、皆さんが今後、マチづくりはどう携わっていくか

として聞きたいのですが、

青山 花いっぱい運動をずっと続けていきたいですね。一人ひとりが身の回りをきれいにすれば、やがてマチ全体がきれいになることを信じて、きれいなマチづくりに頑張ります。

若林 テコの棒商会の活動では、常に柔軟な発想を持って、マチおこしの起爆剤になっていきたいです。個人的には、お年寄りと子供がともに仲良く暮らせる、温かいマチが理想です。

田名部 ものを売る人、買う人の割合は女性です。これからの商店街づくりは、いかに女性の視点でものが見れるかが大事になってくると思います。女性や若者の斬新な意見を積極的に取り入れて、魅力ある商店街づくりにさらに努力していきたいですね。

梶原 中島中央通りの拡幅工事成業まで、あと15年位だと思います。その間大事なのは、業種構成や、出会いと喜びを演出するソフト部門をどう構築

していくかです。今後も、積極的に色々な人と交流し、商店街やマチの活性化について真剣に検討していきます。

志村 地域活動やボランティア活動に、今後も取り組んでいきます。みんな汗を流し、協力しあうことがなにより大事です。また、これからは、市民自らがマチのために何ができるか、何をすればいいのかを考え、できることから始めていくべきだと思います。

大脇 自ら楽しむ心と冒険心、チャレンジ精神を持って、色々な活動に取り組んでいきたいです。また、今後は、室蘭を離れた若者たちが安心して帰って来られるようなマチにしたいですね。若者をはじめ、私たちみんなが誇れる「ふるさと」をつくりたいです。

議長 誇れるふるさとがあるって、いいものですよ。室蘭は他の都市には類を見ない、自然、住宅、工場が非常にコンパクトにまとまっているマチです。これは室蘭の財産です。市民一人ひとりがマチの良さを見直し、知恵を出し、お金を出し、汗をかいて、い

いふるさとをつくりたいですね。今後は、子供たちからお年寄りまで意思の疎通が図れる、市民総参加の市政を目指していきます。また、マチづくりには、市民一人ひとりの意識と行動力が必要不可欠です。

常に柔軟な発想と行動力でマチおこしの起爆剤になりたいです。

### 若林 久美子さん

室蘭テコの棒商会会員。イタンキサマーフェスティバルなどのイベント運営や室蘭グッズの開発に取り組んでいる。昨年、同会が製作した手作りの鯨のキーホルダーは大人気。「ちょっとした工夫とアイデアで室蘭ならではのオリジナルグッズをつくりたい」。



いふるさとをつくりたいですね。市長 いい町でいい人生を送るために、今後も子供からお年寄りまで意思の疎通が図れる、市民総参加の市政を目指していきます。また、マチづくりには、市民一人ひとりの意識と行動力が必要不可欠です。これからも市民と行政が一体となつて、いい人生が送れるいいマチ、誇れるふるさとをつくりたいです。本日はお忙しい中、ありがとうございました。



# ギャウリー

## わたしの作品

**カーニバル**  
桜が丘小3年 青山 良史

太い木 細い木  
大きい木 小さい木  
そして ささの葉  
ちびっこ山は 大にぎわい  
ヒューヒューヒュー  
カーニバルがはじまった  
葉っぱが ゆれる  
木もゆれる  
赤や黄色の葉が おどりはじめる  
大カーニバルだ  
ポツリ ポツリ  
雨も仲間入り  
ぼくは

**雪虫**  
大和小4年 清水 辰郎

雪虫は白い  
白くてきれいだ  
さわると手が白くなる  
雪虫は弱い  
さわるとすぐ死ぬ  
だからかわいそうだ  
雪虫は飛ぶ  
ゆっくり飛ぶ  
おちついてるように見えた

**旅をする者**  
常盤小6年 佐藤いずみ

旅をする者  
海をそつと通つては  
見えないいたずらしかけてく  
自由できままな  
旅をする者  
速さも強さもちがつてる  
旅の途中で道くさしては  
いろんな人に声かける  
光り続ける  
旅をする者  
いろんな人を見つめながら  
永遠の旅を続ける

**水**  
本輪西小6年 石田 大

人間の命の源である水は、  
動物や植物の命でもある水は、  
人間が遠い昔から利用してきた。  
水があるからこそ 今、ここに存

**快晴**  
高平小6年 石井奈津美

**活発**  
中島小6年 高橋 俊之

**快晴**  
母恋小6年 山下 翔太

**俳句**  
東園小6年 浦上 真実

妹と 除夜のかね聞き  
夢語る  
初雪や 積もったかなと  
窓眺む  
雪だるま 作つて家族  
増えたような  
鍵井 昭太  
深田 和寛



港北幼稚園 佐藤 春香



知利別小1年 佐々木拓也



喜門岱小2年 伊藤ちひろ



東中1年 金井 伸恵



# わたしたちの



絵柄小1年  
熊野 隼人



天沢小5年  
萩原 佳祐



武揚小6年  
松田 歩



御前水中3年  
伊藤麻利子



陣屋小6年  
早坂 麻美

## ぼくらの作品

五組  
齊藤良美  
**栄光**

東明中1年  
齊藤 良美

無公平  
私  
谷ひとみ

港北中1年  
谷 ひとみ

一組  
藤原 舞  
**栄光**

鶴ヶ崎中1年  
藤原 舞

**俳句**  
新樹揺れ 自然の鼓動  
向陽中3年  
高橋 武大  
北風に 向かって歩む  
春めざし  
上伊沢笑里  
新雪の 積もれる朝の  
息白し  
佐藤 達也

跳躍  
成徳中2年  
小笠原正子

跳ぶ瞬間  
静寂につつまれる  
足音 心臓の鼓動だけが  
私の中で響きわたる

在する自分  
水は 地球の命だ。  
その水がだんだんすくなくなっていく  
日本での水不足  
水がなく、いまでもこまっている  
外国  
そんなことを考えると  
一てきもむだに使えない。  
水は 地球の命。

壁が目前にせまる  
何かが 見えそう  
何かが ありそうで  
しかし それがわからない  
地を蹴る  
地球が真つ二つに私の中でわれる  
どかーんと  
ただ上に舞い上がる  
見えないものに向かって  
高さに向かって  
迷いをふっさるために  
私は 舞いながら跳ぶ  
自分は今  
自分自身を信じるしかない  
広い世界を仰ぎ  
地に落下する  
もう迷いは私にはない

PEACE—今、平和を…  
港南中2年  
松井 文  
港南中2年  
泉谷 麻子  
港南中2年  
吹上 杏奈

未知に向かって  
跳躍した自分に  
喝采を送りたい  
争いがなければ平和だと感じる人がいる。  
とても寂しい人だ。  
しあわせは、  
手を伸ばせばつかめる所にあるのに。  
見つけようとはしない。

世の中は変わっていく。  
白から黒へと…  
今、平和を探しながら…  
今、平和を作りながら…  
想うことはただ一つ、  
この地球が平和であること。  
これから生まれてくるすべての命  
に捧げ、  
そして祈る言葉、  
PEACE:

掲載した書と絵は、1月31日まで、市役所1階サービスセンターロビーに掲示しています。

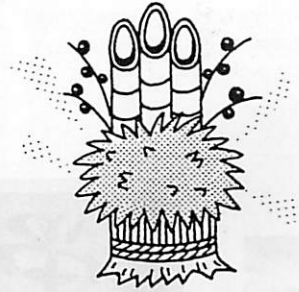
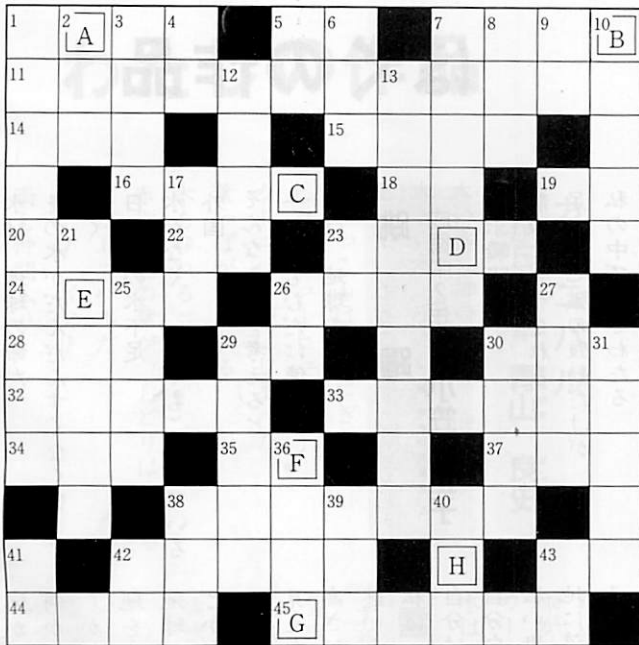




クイズを解いて賞品をもらっちゃおう!

新春

# むろらんクロスワードパズル



恒例となった新春クロスワードパズル。さあ、みんなで挑戦しましょう。

A~Hの文字を適当につなぐと、室蘭に関するキーワードができます(順番はバラバラですので注意してください)。

- 〈賞品〉 抽選で50人に、図書券やテレホンカードなどの賞品をプレゼント
- 〈応募方法〉 1月13日(土)(当日消印有効)まで、はがきにクロスワードパズルの答え(キーワード)と、住所、氏名、年齢、電話番号を記入し、応募
- 〈応募先〉 〒051 室蘭市幸町1-2 室蘭市政策調整室 市民対話課 ☎221111内線2192
- ◆正解者の発表は、賞品の発送(1月下旬)で代えさせていただきます。

## タテのカギ

- 1 これができると室蘭もいよいよサークル都市に
- 2 再び人気復活。映画にもなりました
- 3 さし絵
- 4 おめでたいお膳につきまものの魚
- 5 函館市の「市の魚」に指定されています
- 6 事件や容疑者を調べること
- 7 室蘭の国際姉妹都市
- 8 童話「青い鳥」の主人公の一人
- 9 書物のこと
- 10 他に勝るものこと
- 12 難民に苦しむアフリカの共和国
- 13 Mランド構想といえはここ
- 17 もっと女○○○しなさい

## ヨコのカギ

- 1 お正月にはつきものです
- 5 岩の多い海岸の波打ち際
- 7 コップのビールを○○○○
- 11 今や室蘭観光の目玉
- 14 だれかれとなく当たり○○○のはよくない
- 15 「周期」を英語で言うと
- 16 お正月はこれでみんなで遊びましょう
- 18 ことわざです。「秋○○は嫁に食わずな」
- 19 昨年の野球界のヒーローといえ
- 20 室蘭出身の芥川賞作家、八木義徳氏の代表作「○○明け」
- 22 ワラビ、ゼンマイなど胞子で増える植物の総称
- 21 室蘭で見られる海洋動物
- 23 始皇帝が統一した中国の国号
- 25 人を呼ぶときに鳴らすベル
- 26 収支が見合うこと。○○する
- 27 ごつごつしている様子
- 29 市民のシンボル○○○○山
- 30 アラビア半島の西南端の共和国
- 31 北海道独特の漬物
- 36 働くこと
- 38 自分で書いたもの
- 39 「悪意」の反対語
- 40 アダムとイブの楽園
- 41 名号
- 42 室蘭八景の一つ、○○ビョウブ
- 43 千の十倍

- 1 お正月にはつきものです
- 5 岩の多い海岸の波打ち際
- 7 コップのビールを○○○○
- 11 今や室蘭観光の目玉
- 14 だれかれとなく当たり○○○のはよくない
- 15 「周期」を英語で言うと
- 16 お正月はこれでみんなで遊びましょう
- 18 ことわざです。「秋○○は嫁に食わずな」
- 19 昨年の野球界のヒーローといえ
- 20 室蘭出身の芥川賞作家、八木義徳氏の代表作「○○明け」
- 22 ワラビ、ゼンマイなど胞子で増える植物の総称
- 21 室蘭で見られる海洋動物
- 23 始皇帝が統一した中国の国号
- 25 人を呼ぶときに鳴らすベル
- 26 収支が見合うこと。○○する
- 27 ごつごつしている様子
- 29 市民のシンボル○○○○山
- 30 アラビア半島の西南端の共和国
- 31 北海道独特の漬物
- 36 働くこと
- 38 自分で書いたもの
- 39 「悪意」の反対語
- 40 アダムとイブの楽園
- 41 名号
- 42 室蘭八景の一つ、○○ビョウブ
- 43 千の十倍

- 23 塩漬けにしたサケ
- 24 温かいお湯に入ること
- 26 英語で鉛筆のこと
- 28 物事を深く隠すこと。○○にも出さない
- 29 「つくり育てる漁港」をめざして追直漁港で育てている魚はク
- 30 どんなに、どれほど
- 32 人の心に強く迫る力
- 33 昨年10月に室蘭と姉妹都市になり、フェリーで結ばれている新潟県の市は
- 34 ハイネ、ゲート、ヘッセといえ
- 35 話の筋道が通っているのは「○○整然」
- 37 主要な、の意味
- 38 室蘭冬まつりの会場
- 42 弓を射る武術
- 43 勝ち○○にこだわらない
- 44 サーフイン、鳴り砂で有名な海岸
- 45 すべての物は移り変わる、という仏教の教え

## ヒント

今年(2014年)は記念の年。今月号の座談会をよく読めば、分かるかも…







## となりまち ホットライン

登別市のお知らせ

### 福は内、福は内

#### 第25回 登別温泉湯まつり

登別温泉の11種類の泉質と豊富な湯量や効能に感謝し、開運と無病息災を祈る奇祭「登別温泉湯まつり」が、節分に合わせて開かれます。まつりは、地獄谷から登場する赤鬼、青鬼の湯鬼神が「福は内、福は内」と豆をまきながら温泉街を回り、1年の災難や不幸などの悪い厄を持ち帰ります。また、厳寒の夜、裸の若者が勇壮な湯かけ合戦を行い甘酒や餅が振る舞われます。

**日時** 2月3日(土)・4日(日)  
(両日とも)18時～厄払い湯鬼神群舞  
20時～豆まき、甘酒などのサービス  
**会場** 登別パラダイス前広場(登別温泉町89)  
《詳細》登別観光協会 ☎043311

伊達市のお知らせ

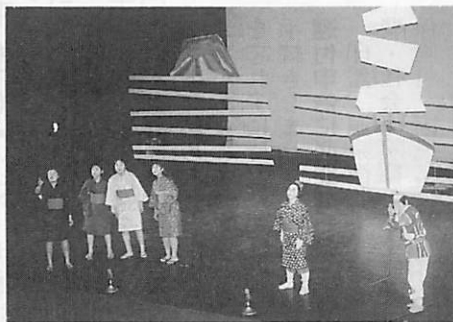
### 玉置浩二 with 石川鷹彦 アコースティックライブ

伊達メセナ協会主催(伊達市教育委員会後援)の「玉置浩二with石川鷹彦アコースティックライブin北海道」が次のとおり開かれます。道内13カ所での公演の一つで、胆振管内では伊達市でのみの開催です。玉置浩二さんの歌とギター演奏をどうぞお楽しみください。

**日時** 2月4日(日) 18時30分開演  
**会場** カルチャーセンター大ホール  
(松ヶ枝町・国道37号沿い)  
**入場料** 3,500円(全席指定・未就学児童はご遠慮ください)  
**チケット取り扱い** カルチャーセンターほか  
《詳細》カルチャーセンター  
☎0142221515

## 表紙のことば

新年号は、市民公募で特選に輝いた森田榮久さんの作品「日の出」です。「最初は雲に隠れていましたが、うまく出てきてくれました」と森田さん。朝4時に起きて、日の出をじっと待ったという苦心の作は、6回目の応募で初めて特選に。写真歴は40年というベテラン。今後も室蘭の景色を撮り続けたいと話していました。



みんな頑張りました



(11/16 ▶ 12/15)

### またもや 快挙



室蘭出身のオリンピック銅メダリスト、堀井学選手が、ワールドカップで連勝の快挙。室蘭っ子の健闘に市民も大喜び(12/2・12/3) 写真~(株)室蘭民報社提供



マチ、仲良く

上越市との姉妹都市締結祝賀会が市内で開かれ、上越・清水両市長共々「今後もよろしく」(11/24)



マチ、キラキラ

蘭北商会会若手経営者らによるプロビデンス号のイルミネーションが点灯。冬のマチにきらめき(12/1~1/31)



マチ、きれいに

マチに緑を、と喜門岱小児童が校庭にクルミ、クリの実を植え付け(12/5)



待ってました

だんパラスキー場に無料休憩所が新しくお目見え。3月までは午前9時から午後9時まで利用できるとあって、市民の憩いの場として喜ばれそう(12/26オープン)  
(写真は12月10日現在のもの)

## おでかけガイド 1月

	日	行事・ステージ名	会場	問い合わせ
行	1	初日の出歓迎	地球岬・マスイチ・イタンキ	221111(観光振興室)
	3	浜町弁天様フェスティバル	中央町アーケード	224616(浜町商店街)
	3	ザ・もちまき大会	信金本輪西支店前	557205(原田)
	12	中学校室内サッカー選手権大会	市体育館	460819(長谷川)
	12~16	児童版画展	NHKプラザ#	235478(小原)
	15	スポーツ少年団スポーツ交流大会	市体育館	447521(佐藤)
	16~26	油絵グループ展	N T T キャラリー	441722(小野)
	17~21	'96全道展室蘭地区作家展	ファミリーデパート桐屋	868820(石塚)
	20・21	室蘭工業大学長杯争奪口ポットサッカーコンテスト	長崎屋中島店	444181(工大学生課)
	20・21	少年サッカー室内選手権大会	市体育館	460819(長谷川)
事	20~24	道展移動展	文化センター	275827(鈴木)
	21	子どもかるた大会	日石スポーツセンター	221111(青少年課)
	27・28	室蘭工業大学長杯争奪口ポットサッカーコンテスト	ファミリーデパート桐屋	444181(工大学生課)
	ステージ	7	ライブコンサート	NHKプラザ#
13		ガンバレ神戸!チャリティーコンサート	市民会館	859746(花和)
16		ニューイヤーコンサート	文化センター	011-642-5601(小松)
28		ティーンズミュージックフェスティバル'96室蘭大会	市民会館	441156(中島)

# お知らせステーション

## 1月



### 暮らし

#### 所得税の還付申告の手続きは早めに

サラリーマンや公的年金の受給者で、マイホームを持ったとき、多額の医療費を支払ったとき、また、中途退職し年末調整をしていないときなど還付申告をすることで納めた税金が戻ることがあります。次のものを忘れずに持参し、早めに手続きしましょう。

#### 事業主の皆さんへ

年末調整の提出期限は、1月31日(水)です。  
 (詳細) 課税課市民税係 ☎内線 229412297

#### 償却資産の申告を忘れずに

市内で事業を営む法人・個人で、その事業のために資産を所有している場合には申告が必要です。  
 所定の申告書等に資産の名称、取得価額などを記入し、1月31日(水)までに忘れずに申告してください。

(詳細) 課税課諸税係 ☎内線 2292

#### 優秀な経営者と従業員の推薦を

市では、技術向上や消費者サービスの改善向上に努めている中小企業経営者と市内で働く優秀な従業員を毎年表彰していますので、推薦してください。

#### 表彰の選考基準

○経営者表彰：市内で10年以上の営業実績があり、常に経営努力を重ね、業界の発展に寄与し、他の模範となる人  
 ○従業員表彰：市内の事業所などに20年以上勤務し、勤務成績が優秀な従業員  
 での他の模範となる人

#### 推薦方法

2月14日(水)までに備え付けの用紙で、※経営者表彰は関係団体、従業員表彰は事業主の推薦が必要です。

(申込み・詳細) 商工振興室 ☎3255

#### 平成8年度市建設工事

物品供給等競争入札参加申請の受け付け  
 受付期間 2月1日(木)～20日(土)、祝日を除く  
 受付場所 契約課

市役所は12月30日から1月7日まで休みです  
 (詳細) ☎1111

#### 守ってネ! 時間と最低賃金

国の法律により、北海道の労働者の賃金の最低限度は下表のように定められています。

地域別最低賃金 平成7年10月1日発効

最低賃金の件名	最低賃金額	
	日額(円)	時間額(円)
北海道	4,681	586

産業別最低賃金 平成7年12月1日発効

最低賃金の件名	最低賃金額	
	日額(円)	時間額(円)
乳製品、糖類、造糖業	5,225	654
鉄鋼業	5,533	692
鋼船製造・修理業、船舶プロック製造・修理業、舟艇製造・修理業	5,289	662

平成7年12月24日発効

電気機械器具業	最低賃金額	
	日額(円)	時間額(円)
電機製造	5,222	653

(詳細) 労働基準監督署 ☎6131

#### 申請書の頒布場所

○建設工事：室蘭市建設業協会  
 ○物品供給等：市役所購買部

#### 申請できない人

●禁治産者、準禁治産者および破産者の宣告を受けている人  
 ●建設工事は許可年数が2年未満、測量設計および物品等は営業年数が1年未満の人

●市税を滞納している人  
 (詳細) 契約課 ☎内線 212212126

#### だんバラ公園のスケートリンクオープン

期間と時間 1月7日(日)～

虚礼廃止の趣旨により、市長ならびに市議会議員の年賀状によるご挨拶は差し控えていただきます。市民の皆さんのご理解をお願いいたします。

## 1996年度 学生募集中

### 介護福祉科

2年制 男女  
 介護福祉士資格取得 ※国家試験免除  
 社会福祉主事任用資格 ※国家試験免除  
 レクリエーションインストラクター資格(取得)

### 調理師科

1年制 男女  
 調理師免許取得 ※国家試験免除

学校法人北斗文化学園 厚生大臣指定養成校



# 北海道福祉衛生専門学校

室蘭市母恋北町1-5-11 <〒051>  
 ☎0143(22)7722(代)

入試・就職広報室  
 ☎0143(22)5005

※学校案内無料送付いたします。



**農業委員会委員  
選挙人名簿の登録申請を**

資格 8年1月1日現在本市に住民登録し、昭和51年4月1日までに生まれた人  
条件 30アール以上の農地を耕作している人と、その配偶者および同居の親族で、年間60日以上耕作に従事している人  
申請方法 1月10日(水)まで直接または郵送  
《申請先・詳細》農業委員会事務局(〒051幸町1-2) 内線2822

**白鳥大橋の活用を  
考えてみませんか**

市では、21世紀のまちづくりを展望する地域おこしセミナーを開催します。セミナーでは「白鳥大橋を生かしたまちづくり」をテーマにし、自由に話し合う参加者を募集します。

**豊かな自然環境の中で学ぶ  
喜門岱小学校に入学を**

喜門岱小学校は、石川町のチマイベツ浄水場近くにある歴史と伝統のある学校で、今年100年を迎えます。市内唯一の特認校で、通学が可能であれば教育委員会の許可を得て、市内どこからでも入学・転入学できる普通学級の小学校です。3学期から2人の転入学予定で23人になります。喜門岱小学校の教育は、小規模校の特色を生かし、児童一人ひとりの個性や能力を最大限に伸ばすことを大切にしています。



また、豊かな自然環境を教育活動に取り入れ、室蘭岳の早朝登山や花壇づくり、野鳥観察などの体験活動を通して、豊かな心を育てています。自然の中で、児童の個性を十分に発揮させ、心の豊かさやたくましさをはぐくむ教育を望む人は、ぜひご連絡ください。《詳細》喜門岱小学校 ☎53850 または市・学校教育課 ☎内線5125

21世紀のまちづくりを、行政などの関係者と一緒に語ってみませんか。対象 テーマに興味があり概ね40歳以下の人  
募集人員 10人程度  
日時 1月24日(水) 10時～16時  
会場 「だんバラ公園」サンプワー380  
内容 講演会と討論会  
申込方法 1月12日(金)まで電話またははがきで

《申込み・詳細》企画振興課(〒051幸町1-2) ☎内線2176  
**阪神・淡路大震災を  
教訓に**

昨年の1月17日に発生した阪神・淡路大震災から1年がたちました。貴重な教訓を無にしないためにも、昨年10月に配布した「防災のしおり」を参考に、家族で万一の場合について話し合ひましょう。○家の中の安全対策のチェック(家具などの転倒防止対策、特に寝室)  
○非常持ち出し品のチェック(懐中電灯、携帯ラジオ、乾電池、食料など)  
○避難場所のチェック(最寄りの一時避難場所と広域避難場所をそれぞれ2カ所以上決めておきましょう)  
《詳細》総務課防災担当 ☎内線2211

**平成8年度  
保育所の入所児童募集**

入所要件 市内に住む母親が、日中仕事をしている、出産前後、病気、家族の看病をしているなどの理由で、日中子供の保育ができない家庭。または、母親がいない、同居の親族などが保育できない場合。  
※障害児保育は、前記の要件を満たし、障害の程度が中度までで集団保育、通所

- ゴミの収集…清掃事業所 ☎21481  
1日～3日は休み  
4日・5日は燃やせるゴミのみ収集(収集地区は本紙12月号に掲載)  
6日・7日は休み  
8日から平常どおり
- 自分で運ぶゴミ  
自分で運んでいただいたゴミは、次のとおり受け入れをします。(家庭系のゴミは無料、事業系のゴミは有料)  
○燃やせるゴミ…御崎清掃工場 ☎5419  
1日・2日は休み  
3日～5日は9時～16時  
6日から平常どおり  
○燃やせないゴミ…神代最終処分場 ☎5107  
1日～3日は休み  
4日から平常どおり
- し尿くみとり…清掃課 ☎2863  
7日まで休み

**年始めのゴミの収集などは**

生涯学習についての作文・標語を募集中。締め切りは1月19日(金)です。

《詳細》  
社会教育部生涯学習推進担当 ☎内線5214

日	曜	受付会場	入所対象保育所
2月5日	月	白鳥台サービスセンター	白鳥保育所 あけぼの保育園
6日	火	中島サービスセンター	中島保育所 山保育園
7日	水	福祉事業協会(市民会館内)	輪西保育所 双葉保育所
8日	木	高砂サービスセンター	高砂保育所 水元保育所
9日	金	中小企業センター(1階小会議室)	東光の国保育所 町保育所
13日	火	労働会館(2階中会議室)	祝津保育所 常盤保育所
14日	水	〃	国の子保育園 みどり保育所
15日	木	〃	上記会場に行かなかった児童を希望する

お申込みは **電話でOK**  
**☎44-5500**

**室蘭で唯一**  
北海道公安委員会指定  
**室蘭中央自動車学園**  
室蘭市八丁平4丁目17番7号 ☎44-5500



暮らし

申請書などの押印を一部廃止します

1月8日から、市に提出する申請書等のうち84種類について、市民サービスの向上のため押印を廃止します。その主なものは、次のとおりです。なお、詳しいことは、各担当窓口でお知らせしています。

区分	申請書等の名称
サービスセンターの窓口・市民生活関係	住民票写し・閲覧等交付申請書(本人又は同一世帯員以外は押印必要)、戸籍謄本・抄本等交付申請書(本人又は直系親族以外は押印必要)、埋蔵届など
福祉関係	在宅福祉サービス申請書、デイサービス利用申請書、短期入所利用申請書、敬老年金受給申請書、福祉タクシー申請書など
医療助成関係	乳幼児医療費助成受給資格登録申請書兼台帳、各医療費受給資格喪失届、老人医療受給資格申立書、老人医療受給者証(交付・更新)申請書など
市営住宅関係	市営住宅入居申込書、市営住宅退去届、駐車場使用申請書など
教育関係	図書貸出券交付願など

《詳細》行政管理課 ☎内線 2223

市立室蘭総合病院

1月6日(土)午前中

開院します。

《詳細》市立病院総務課 ☎221531



催し

1年の無事を祈って 消防出初め式

日時 1月7日(日) 9時30分スタート

行進コース 産業会館(室蘭八幡宮前) ↓ プリンスタホテル ↓ 北海道新聞社 ↓ 亀岡塗装店 ↓ 本野組 ↓ 室蘭民報社 ↓ 文化センター  
※文化センター前では市長観閲による分列行進と「若鷹会」のはしご乗りを披露。  
《詳細》消防本部総務課 ☎内線2860

スノーホッケーの講習会と交流会(無料)

日時 2月11日(日) 9時30分

会場 中島小学校グラウンド  
※雪不足のときは水元小学校グラウンド  
対象 小学4年生以上

内容 講習会:ルール説明など

○交流会:小学生、中学生 一般の部でそれぞれ男女の部に分けて試合(手袋、帽子を着用)

市立室蘭総合病院

1月6日(土)午前中

開院します。

《詳細》市立病院総務課 ☎221531

市民ミニバレーボール大会

日時 2月4日(日) 8時30分

会場 市体育館  
対象 市民および市内に通勤・通学している人  
チーム編成 混合の部(女子2人以上)、女子の部、それぞれ1チーム4~6人  
参加料 1チーム1千500円(保険料等含む)  
申込方法 1月20日まで市体育館、社会教育課、サンライフ室蘭に備え付けの用紙でそれぞれに直接  
※1月24日(水)18時から市体育館で審判講習会と組み合わせ抽選会を行いますので、チームの代表者は出席してください。  
《申込み・詳細》スポーツ課 ☎47521

ユニークな風を作ろう

楽しい親子工作教室

対象 市内に住む小学生とその父母(親子)  
日時 1月15日(月) 9時~12時  
会場 青少年科学館

内容 ユニークな形の風作

り(気球風) 定員 親子20組(先着順) 参加料 500円(教材費) ※ポスターカラー、古新聞を用意してください。

市立室蘭総合病院

1月6日(土)午前中

開院します。

《申込み・詳細》青少年科学館 ☎21058

震災復興を祈願して

明石凧作りと凧上げ

日時 1月20日(土)~24日(水) 10時~18時(最終日は17時)  
会場 文化センターギャラリーおよび展示室  
内容 油彩、日本画、水彩版画、工芸、彫刻など72点  
入場料 無料  
《詳細》室蘭美術協会(赤谷) ☎4533

室蘭・登別

小学生一輪車競技会

日時 2月4日(日)9時~13時  
会場 新日鐵体育館  
種目 ○スプリント ○スラローム ○リレー(4人1組)  
定員 150人(先着順)  
参加料 1人500円(保険料等含む) 当日徴収  
申込書配布場所 市内の児童館、児童センター、小学

校、自転車販売店

申込方法 1月31日まで申込書を郵送または直接 ※上靴、一輪車は各自で用意してください。

市立室蘭総合病院

1月6日(土)午前中

開院します。

《申込み・詳細》室蘭サイクリング協会・村井(〒051幸町5-18) ☎226032

市民展

記念道展室蘭移動展

日時 1月20日(土)~24日(水) 10時~18時(最終日は17時)  
会場 文化センターギャラリーおよび展示室  
内容 油彩、日本画、水彩版画、工芸、彫刻など72点  
入場料 無料  
《詳細》室蘭美術協会(赤谷) ☎4533

歩くスキーを習おう

講習日時 1月7・14・28・2月4日の各日曜日 いずれも10時~14時(12時30分から14時までは歩くスキー散策)

集合場所 だんパラスキー場ロジック前  
参加料 1回につき200円(保険料含む)  
申込方法 当日参加 ※スキー用具は市体育館で無料です。  
《詳細》歩くスキー協会(小林) ☎4543

校、自転車販売店



講座

自信をもって"入試当日"を迎えるための総仕上げ

この冬、受験界きっての一流講師陣の授業が地元室蘭で受けられます。

大学受験 一発逆転! 直前講習 受付中 1月8日(月) 開講

確かな入試情報と進学指導 現浪合わせて '95年春 40名合格

東進衛星予備校室蘭校 平野ゼミナール 室蘭市知利別町2丁目14-17 ☎43-1495



# サンライフ室蘭趣味健康講座

〒050 室蘭市北町1-16-2  
☎3040

講座名	開講日	時間	教材費	定員
バドミントン (中級)	1月13日～3月2日 毎週土曜日 8回	10時～12時 無	料	10人
対象	市民(45歳以上の中高年齢者を優先し受け付け)			
申込方法	1月6日から10日まで、直接または電話で(先着順)			
※入館料	45歳未満は1回100円、45歳未満は1回200円			

## ゲレンデスキーの基礎を学ぼう

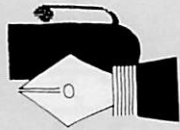
小・中学生無料講習会  
対象 初心者から中級程度  
の小・中学生  
日時 1月27日(土) 10時～12時  
会場 だんばラススキー場  
定員 120人(先着順)  
申込方法 当日9時からスキー場休憩所内(スキー学校)で直接  
※室蘭リゾート開発(株)の協賛により講習中のリフト代も無料です。  
☎4530  
《詳細》スキー連盟(上里)

## 人のうごき(11月末現在)

人	口	111,157人	(-77人)
男性		54,281人	(-50人)
女性		56,876人	(-27人)
世帯		47,464世帯	(±0世帯)
( )内は前月比			

## 交通事故状況(1/1~11/30)

件数	409件	(-35件)
死者	4人	(+1人)
傷者	521人	(-17人)
( )内は前年同期比		



## こちら幸町

▶1月号の編集会議で「クロスワードどうします?」。すかさず3人の視線が私に…。という訳で今回もパズル担当、マス目と悪戦苦闘の12月だった。でも毎年応募はがきに、たくさんの方が感想などを書いてくれる。年の初めにそんな皆さんの一言がうれしくて、だからパズルはやめられない。(き)

▶文化連盟創立20周年記念合同公演の「光る海」を取材。「室蘭の歴史」について、各団体がそれぞれの持ち味を表現した。会場を笑いに包み込んだ演技力の素晴らしさ、合唱の力強さ、初めてお目にかかった「鯨神の舞い」など自慢の技を披露してくれた「室蘭の文化の集大成」に感動した次第。(や)

▶思えば去年は、仕事、仕事で、自分の時間があまりとれなかったような気がする。年が改まり、今年は年男。仕事以外にも、趣味にスポーツに恋愛にと、十分に時間をかけ充実させたいところだ。まあ、もつとも、恋愛がうまくいかないのは仕事のせいばかりではないと言う声も聞こえてくるが…。(サ)

▶原稿を印刷屋さんへ提出し、ホッとしたりも束の間、「行数が合いません。ページに収まらないのですが…」との電話。そんな思わぬハプニングもあり、12月は例年以上に忙しかった。新年。今年こそゆとりある生活を、と理想を掲げるが、休み明け早々、次の締切日が迫っている現実は何んとも辛い。(さ)

時間 9時30分～12時



## 相談

弁護士無料法律相談  
相談日 1月13日(土) 塩谷栄道弁護士、1月27日(土) 田村武夫弁護士

会場 障害者福祉総合センター

日時 1月20日(土) 13時～16時  
専門の知識を持った人が相談に応じてくれます。

## 身体障害のある人と家族のための相談会

《詳細》保険年金課国民年金係 ☎内線2441

実施日	サービスセンター
9日(火)	津恋西
11日(木)	祝母輪
24日(水)	東島
17日(水)	中島
16日(火)	高本
18日(木)	本輪
25日(木)	白鳥
23日(火)	白鳥

会場 中小企業センター  
定員 5人(先着順)  
申込方法 電話で予約  
《申込み・詳細》市民相談室 ☎内線2195  
各サービスセンターでの国民年金相談

## 寄付

11月分(敬称略) ございました

- 市に
- 蘭北商店会
- 中島たべもの名代会
- 室蘭クイーンズボールクラブ
- 坪井佳代子(東町)
- 齊藤香久(本輪西町)
- 中野ユキ(東京都)
- 教育委員会に
- 公明室蘭支部婦人部
- ボランティアセンター
- 社会福祉協議会に
- 北海道電力(株)室蘭支店
- 室蘭市立本室蘭中学校生

相談内容 就職、結婚、医療、年金、施設入所などについてのアドバイス  
申込方法 当日直接(無料) 《詳細》障害者福祉総合センター ☎6611、ファクス ☎1003

- 福祉事業協会に
- 広瀬澄(輪西町)
- 田中友子(港北町)
- 齊藤良雄(登別市)
- 室蘭歌謡連合連雀会
- サンライフ室蘭レジャークラブサークル
- 新日鐵室蘭労働組合製鋼支部
- 製品技術支部・技術研究支部
- 室蘭フオーカダンス連盟
- 室蘭市シルバー人材センター陶芸会
- 母恋婦人ボランティアグループ
- パークエトリバティータ教団室蘭教会白菊会
- 中島町会婦人部
- 増市町会婦人部
- 中島老人クラブ長寿会
- 高砂第三町会婦人部
- 室蘭朗読奉仕者の会
- 室蘭点訳赤十字奉仕団
- 輪西第二町会
- 室蘭歌謡同好会
- 鳴海アイ(本輪西町)
- 阿部勝(母恋南町)
- 相沢子ヨ(御前水町)
- 佐々木静子(東町)
- 胡桑沢豊恵(宋町)

# 3学期生受付!

## 小6~中3 冬期講習開催中!

●輪西教室 ●高砂教室 ●白鳥台教室 ●東町教室 ●登別新生教室 ●本輪西教室 ●中島教室

お問い合わせ・お申し込みはお電話で  
☎(0143) 45-1680(代)  
〈受付時間〉AM10:00~PM9:30

君の成績を確実に上げ(合格)をめざす指導システム!  
各教室とも経験豊富なバリバリ塾先生が、知力・体力をめいっぱい蓄えて君たちをまっています。



## 工大進学セミナー

小・中・高学習指導・受験指導 社団法人全国学習塾協会正会員  
本部/〒050 室蘭市輪西町2丁目2-14

今月は、市道民税(74期)の納期です。

《詳細》納税課 ☎内線23220 保険年金課 ☎内線24360



# 1月号表紙写真決定

(特選作品は表紙に掲載)



噴水とライトアップ (撮影 やまぐち えみこ 山口 恵美子)

## たくさんの応募 ありがとうございました

「広報むろらん1月号」の表紙のカラー写真を公募したところ、9人から43点の作品が寄せられました。市で慎重に審査し、次の方の作品を採用させていただきました。

- 特選(表紙)  
森田 榮久が(80歳) 高砂町5-30-3
- 入選(裏表紙)  
山口恵美子が(51歳) 登別市新生町3-8-11  
渡辺 政一が(73歳) 日の出町2-30-5

なお、この公募は来年の1月号も行います。写真は2以上で、新年にふさわしい力作をたくさんお寄せください。



白鳥大橋 (撮影 わた なべ まさかず 渡辺 政一)