

市政だより

# むろらん

1991

11

NO-728



## ボールさばきはお手のもの

初代チャンピオンの座についたのは、港北老人クラブの皆さん。10月10日、むろらんピックの老人クラブ対抗「ボール早送り競争」で優勝。

練習の成果とゲートボールで鍛えた技の勝利に、どの顔も満足気。例会では、しばらく話に花が咲きそう。連続優勝の声にも鬼は笑わないかも？

今月の**1**番宣言

# ふれあいむろらん あったかランド



とうえんかい  
陶芸サークル『**陶焔会**』  
代表 毛利勝靖さん



一緒にやろう！  
Let's Begin

アットホームの雰囲気の中で、創造し合う仲間たち

世界にたった1つしかない茶  
わんや花びんなどを作っている  
陶焔会。4年前に8人で発足し、  
現在、約30人が陶芸のとりこに  
なっており制作に励んでいる。会員  
は、19歳から60歳代と幅広く、  
家庭の主婦が中心である。  
指導する毛利さんは、陶芸歴  
20年のベテラン。的確なアドバイ  
スで初心者の人でも1カ月以内  
に陶器を完成することができる



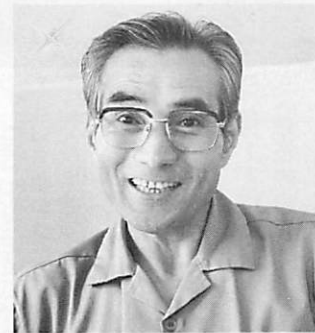
次々と形を変える粘土は、陶器づくりのだいご味の一つ

という。陶器は、粘土をこねることから始まり、ろくろなどで整形し乾燥させ、約800℃で6時間程かけて素焼きする。その後、釉薬をかけて色を出すようにし、約1千200℃で16時間本焼きすると完成。微妙で神秘的な色合いが、完成の喜びを膨らませる。  
「整形しているときの粘土はまるで生き物のよう。ちよっと手を加えると次々にその姿を変える。さらに、焼き上がるまで、どういう作品になるか分からない。難しさと楽しさが同居するのが、陶芸の魅力の一つでしょう」と、会員らは口をそろえる。  
自作の陶器は、家庭で使った贈り物などに利用。心の込められた実用品として役立つという。毛利さんは、高砂、白鳥台でも陶芸を指導している。

④3 6 1 3 7

《問い合わせ》 毛利勝靖さん ☎

## 企業発 '91



生産効率の向上と安定経営をと話す今野五郎専務

鉄へのこだわりを生かして  
技術の向上と市場の拡大を

(株)今野鉄工所

「とにかく、鉄にこだわり鉄で生きてきたことを、誇りに思っています」と、専務の今野五郎さんは胸を張る。

(株)今野鉄工所は、日鋼からの受注を中心に生産活動を展開してきたが、鉄鋼不況を乗り越える中で、市場の拡大を積極的に進めてきた。現在、受注割合も本州企業が40%を占めるまでになり、自らの足で開拓した成果が表れている。

一方、技術の面では、「日鋼の指導による向上が信頼性を高めたこと、また、テクノセンターの協力が技術開発への支えになりましたね」とも。これらが、昭和62年に画期的な万能回転式動力伝達装置「ウルトラ・ユニバーサル・ジョイン



# 街角Now

## みんなの伝言板

### 秋のマスイチ浜を撮ろう

「秋のマスイチ浜」をテーマに写真コンクールが開かれる。作品は秋のマスイチ浜およびその周辺の景勝など、最新作で未発表のもの。白黒、カラーの選択は自由。応募枚数に制限はないが、入賞作品は1人1点。入賞者には賞金、賞品が贈られる。美しい秋のマスイチ浜を撮ってみては…。応募は11月11日(月)まで。詳細は田尻さん ☎ 1627へ。

### 室蘭養護学校学芸発表会

11月7日(木)9時10分から八丁平の養護学校で、家族や地域社会の人々との交流を深め、日常の学習成果を披露する学芸発表会が行われる。在校生64人による劇、歌、器楽演奏のほか、教職員、父母も熱演する予定。毎日、一生懸命練習しているので、ぜひ、ご来場を。詳細は養護学校 ☎ 8270へ。

### アイスホッケーの仲間

アイスホッケーで、体と心を鍛えよう。室蘭アイスホッケー少年団では、小・中学生(女子は小学生まで)の団員を募集している。初心者大歓迎。初歩から練習して、きみも氷上の英雄になる。練習はニッテツスポーツセンターで初心者コース週1回、少年団コース週2、3回で2時間程度。詳細は、三澤さん ☎ 1790または大川原さん ☎ 1510へ。

みんなの伝言板は、読者の皆さんの投稿コーナーです。気軽に情報を広報広聴課までお寄せください。



これ、わたしに似合うかしら?

## プリント柄が主流のファッション ブランド志向はスキー界にも

スキー人口は年々、増加している。今年のスキー界のファッションを追ってみると、ウエアは昨年あたりから出回りはじめたプリント柄が主流。色彩は黄・緑・紫などで、蛍光色が多い。スキー、靴、金具類もますますカラフルな傾向になっていく。若者のブランド志向はスキー界にも表れていて、結構、値の張るものに人気があるという。これからスキーを始める人は、操作性を重視した初心者向きものを選ぶ。セットスキーで4〜6万円ぐらいだ。スポーツ店で、スキー経験と予算を言い、技術に合ったものを選んでもらうと安心。また、上達したい人はスキー学校へ行くのもいいのでは…。



雪の便りが気になる季節。真っ白に輝くあの雪の世界に入ると、寒さなんて吹っ飛び、心の中がキラキラと広がっていくよう。そんなそう快感と、冬期間の体力づくりを求めて、ス

スキー人口は年々、増加している。今年のスキー界のファッションを追ってみると、ウエアは昨年あたりから出回りはじめたプリント柄が主流。色彩は黄・緑・紫などで、蛍光色が多

- ▷社名 (株)今野鉄工所
- ▷所在地 港北町1-25-33
- ▷設立 昭和37年10月、同44年4月に法人化
- ▷従業員 31人
- ▷業種 精密機械仕上げ

### 会社一口メモ

鋼構造物・産業機械の製作と修理  
▷特徴 最新の設備で、技術開発に努力。ウルトラ・ユニバーサル・ジョイントは特許出願中



▲最新設備を導入した工場内  
▶旋盤で貨物用機関車の部品を製作

「現在、貨物用機関車、建設機械、ゲレンデ整備車の部品などの生産に追われていますが、好景気に甘えることなく、技術力の向上と市場の拡大を」と不況を乗り越えた教訓を忘れず、今野専務は人材の確保と地道な努力を強調していた。

平成3年度



# 室蘭市 功勞者表彰

## 文化の日に表彰式

本年度の室蘭市功勞者が決まりました。

受賞者は、いずれも長年にわたり産業経済、社会福祉、保健衛生、地域自治、教育文化などの分野で活躍し、市勢の発展に貢献された方々です。

その栄誉をたたえ、11月3日の「文化の日」に表彰式を行い、市長から表彰状と功勞章、記念品が贈られます。

### 公益功勞

▽小林晴夫さん(70) 元室蘭工業大学学長 札幌市東区北26条東4-1-3  
博士課程、地域共同研究開発センターの設置に努力。総合計



画審議会 会長などの要職を歴任する

一方、国際交流の推進に尽力し、市勢の発展に貢献。

▽江良長造さん(70) 会社役員

輪西町2-26-1

昭和24年に自動車整備工場を創業以来、室蘭地方自動車整備



振興会 長などの要職を歴任。交通輸送体系の整備に尽力し、産業経済の発展に貢献。

▽関謙吉さん(63) 会社役員

中央町1-3-14

昭和42年(株)柏屋の代表取締役 に就任以来、室蘭専門店会理事 長などの要職を務め、各商店会の経営の推進に尽力。商業界の発展



興隆に貢献。  
▽森田正さん(66) 室蘭市農

業協同組合組合長理事 香川町81

昭和46年から、組合長理事などの要職を務め、農業経営の安定、生産性の向上に尽力するなど、



農業の発展に貢献。

▽北山秋男さん(57) 室蘭漁業協

同組合組合長理事 崎守町388

昭和45年から、組合長理事などの要職を務め、漁業経営の安定、生産性の向上に尽力し、水産業の



水産業の

発展に貢献。

▽工藤正實さん(72) 民生・児童委員 母恋北町1-1-9

昭和43年から、民生・児童委員として、地区民生委員協議会総務を



務め、社会福祉の向上に貢献。

▽館久枝さん(72) 民生・児童委員 大沢町1-26-8

昭和43年から、民生・児童委員として、児童の健全育成や地域の福祉問題に積極的に取り組み、社



社問題に積極的に取り組み、社

会福祉の向上に貢献。

▽鈴木一男さん(68) 保護司 小橋内町1-11-7

昭和42年から、保護司として 犯罪予防活動や非行青少年の更生に



尽力し、社会福祉の向上に貢献。

▽渡邊有壽さん(72) 保護司 母恋南町2-8-10

昭和44年から、保護司として 犯罪予防活動や非行青少年の更生に



尽力し、社会福祉の向上に貢献。

▽阿部昭治さん(64) 学校医 港南町1-10-9  
昭和44年から、学校医として児童・生徒の健康管理に尽力する一方、



室蘭市医師会監事として、

保健衛生の向上に貢献。  
▽塩田藤雄さん(67) 学校歯科医 宮の森町4-3-14  
昭和41年から、学校歯科医として児童生徒の口腔衛生の普及に尽力する一方、



室蘭歯科医師会理事

事、監事を務め、保健衛生の向上に貢献。

**自治功労**

▽平沢康太郎さん(64) 市議会議員 沢町8-15  
昭和50年から現在まで、3期12年にわたり市議会議員として、



厚生常任委員会委員長などを歴任。

現在は議長を務め、市勢の発展に貢献。

▽高橋勝良さん(51) 市議会議員 港南町2-20-2  
昭和54年から現在まで、3期12年にわたり市議会議員として、



経済常任委員会委員長などを歴任。

現在は総務常任委員会委員長を務め、市勢の発展に貢献。  
▽中西武男さん(51) 市議会議員 本輪西町4-10-9  
昭和54年から現在まで、3期12年にわたり市議会議員として、



厚生常任委員会委員長などを歴任。

現在は副議長を務め、市勢の発展に貢献。  
▽桜場政美さん(52) 市議会議員 高砂町4-5-19  
昭和54年から現在まで、3期12年にわたり市議会議員として、



総務常任委員会委員長などを歴任。

現在は経済常任委員会委員長を務め、市勢の発展に貢献。  
▽大友勇さん(53) 市議会議員 祝津町2-33-15  
昭和54年から現在まで、3期12年にわたり市議会議員として、



総務常任委員会委員長などを歴任。

現在は監査委員を務め、市勢の発展に貢献。  
▽寺田忠夫さん(56) 市議会議員 母恋南町5-11-7  
昭和54年から現在まで、3期12年にわたり市議会議員として、



経済常任委員会委員長などを歴任し、

市勢の発展に貢献。  
▽高橋勲夫さん(52) 市議会議員 祝津町2-24-18  
昭和54年から現在まで、3期12年にわたり市議会議員として、



厚生常任委員会委員長などを歴任し、

市勢の発展に貢献。  
▽福田稀介さん(64) 元市議会議員 大沢町3-4-15  
昭和54年から平成3年まで、3期12年にわたり市議会議員と



して、建設常任委員会委員長などを

務め、市勢の発展に貢献。  
▽安齋哲郎さん(66) 元市立室蘭総合病院院長 札幌市中央区南13条西23-1-10-109  
昭和47年から平成3年まで、



18年間にわたり市立室蘭総合病院院長

として、室蘭市民はもとより西胆振住民の健康保持に尽力し、医療行政の推進に貢献。

**教育文化功労**

▽伊藤聡さん(65) 室蘭文化連盟会長 母恋南町2-9-16  
昭和30年に日本詩吟学院岳風会室蘭支部を発足。同支部長や



室蘭文化連盟会長を歴任。

及、後進の指導育成、また、文化連盟の進展に尽力し、芸術文化の振興に貢献。  
▽藤岡真寿繁さん(65) 日本舞踊教授 中央町1-1-21



邦楽舞踊

協会副会長として、舞踊界の進展に努めるなど、芸術文化の振興に貢献。  
▽洲崎晃二さん(73) 元室蘭軟式庭球連盟会長 小橋内町1-17-22  
長年にわたり、室蘭軟式庭球連盟会長などを歴任。後進の指導育成、技術の普及を通して、連盟の運営と進展に尽力し、スポーツの振興に貢献。  
▽清野市治さん(69) 室蘭市体育協会会長 日の出町2-8-17  
長年にわたり、室蘭地区スキー連盟会長などを歴任。また、本年から体育協会会長として、広く体育界の興隆に努めるなど、スポーツの振興に貢献。



連盟会長などを歴任。後進の指導育成



また、本年から体育協会会長として、広く

# 暮らしと人々の輪を広げる街づくり

昭和62年度から調査を進めてきたレインボープロジェクトのうち、土地区画整理事業として行う約22haの基本計画がまとまりました。そこで、中央地区の活性化を進める計画の概要をお知らせします。

## 遊休地の活用で 新都心を形成

レインボープロジェクトとは、旧国鉄跡地などを活用して新しい市街地をつくり、さらに、既存の市街地を再生するために、両地域を道路や橋で結び付け、整備する国の事業です。市では、土地区画整理事業の手法を用いながら、駅周辺の中央地区と入江地区を一体化しようと、現在の計画を進めています。

古くから室蘭の中心として発展してきた中央地区は、交通網が整備され、商店、オフィス、各施設などが集中し、都心としてのマチづくりが進んでいます。また、入江地区には運動公園が造られ、新しいオフィス街としての整備も進められています。しかし、旧国鉄跡地が両地区を分

断しているため、人や車の流れを停滞させ、マチづくりの支障となっています。このため、レインボープロジェクトでは、遊休地を有効に活用して周辺市街地を一体化し、地域の特性を生かした整備を目的としています。将来、中央地区に魅力ある施設をつくり、新しい都心としてのマチづくりを進めていく計画です。

## こんなふうに変わります

### ■室蘭駅を移設

現在の室蘭駅を約600m母恋側に移設し、新室蘭駅・駅前広場として整備します。新しい駅舎は港マチをイメージし、終着駅として特色のある駅になるよう、JR北海道と検討していきます。また、歴史のある今の駅舎は保存し、今年度中に活用方法を検討します。

### ■中央町と入江町を一体化

現在、入江町に行くためには、NHK前から入る白鳥新道と駅横の道路の2本だけ。そのため、この計画では、郵便局前とプリンスホテル前の坂道から通じる道路を増やし、交通の利便性を高めます。

### ■千歳交差点を改良

国道36号から市役所に向かう道路を、国道とほぼ直角につなぎ、道路幅も広げるよう計画されています。また、この道路の先の旧国鉄官舎跡地には、市立病院の移転が決まっています。

## 計画実現への取り組み

### ○平成元年度～2年度

この間は、基本構想と基本計画をまとめる作業を行ってきました。計画の決定については、地元町会、

商店会を中心に、市民で組織された推進協議会などの意見が反映されています。

### ○平成3年度

具体的な事業計画を作成していきます。これにより、道路など、基盤となる公共施設の計画案が、ほぼ固まることとなります。また、既存市街地と新市街地を結ぶ道路（レインボープロムナード）や定住交流センターなど、各施設の具体的な計画も決まります。

### ○平成4年度～5年度

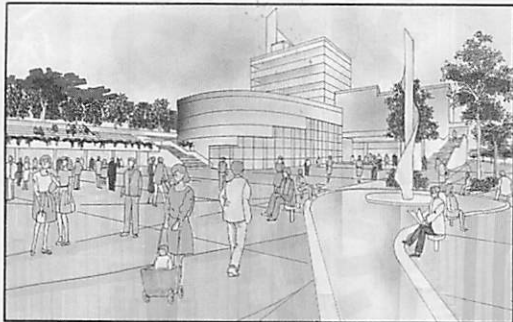
各種の法的な手続きや関係機関との調整を進めていきます。

### ○平成6年度以降

早ければ、6年度に事業に着手し、平成13年度ころには、中央地区が大きく生まれ変わり、近代的でふれあいのあるマチになっていきます。

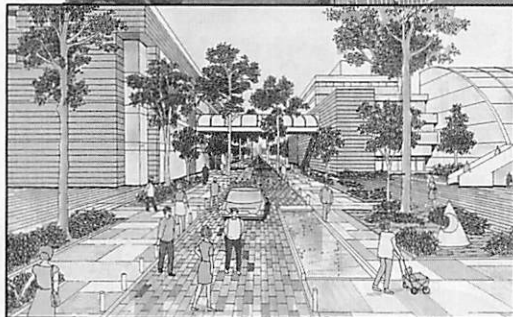
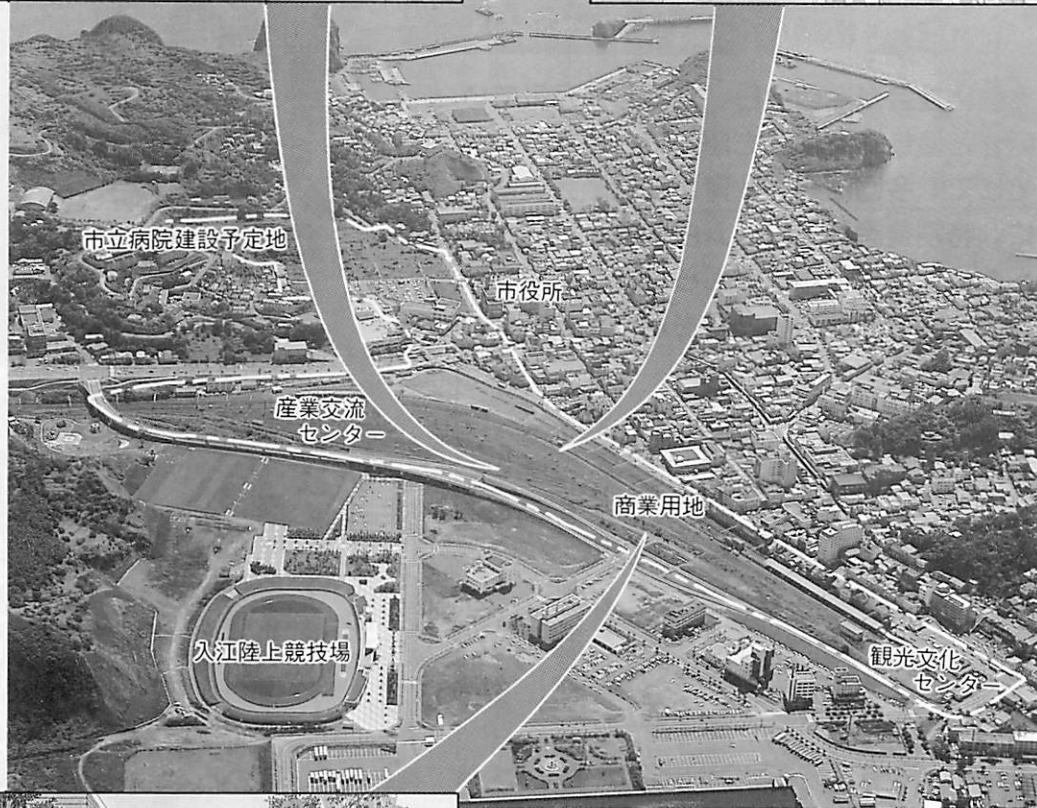
◎定住交流センターと多目的広場

生涯学習センターの機能、イベント、情報交換など、人の交流を促進する施設を検討。多目的広場は、市民が憩い遊べる広場として計画。



◎新室蘭駅と駅前広場

室蘭の特性を生かし、21世紀を迎えるにふさわしい駅舎を計画。鉄道と自動車交通を結ぶ駅前広場は、マチの顔として潤いの空間を計画します。



◎新都心ゾーン

新しい都市のメイン道路として、人と車が共存する安全で快適なコミュニティー道路を含めた、新しい市街地を計画。

土地区画整理事業とは

区画整理を行う地区内のすべての土地所有者が、お互いの土地を少しずつ出し合うことから始まります。これらの土地は、新しく造られる道路、公園、広場として整備され、住みよい住環境や整然とした町並みをつくり出すのが、土地区画整理事業です。所有していた土地は、事業前の状態に応じて、適正でも形の整った土地に変えていきます。



朝の引き継ぎでお年寄りの様子を報告するのも大事な仕事

# きつい仕事でも、 お年寄りの笑顔が 替えがたい喜び。

高齢化社会が進む今日、だれもが元気でいきいきと暮らせる社会を望んでいます。そこで、今回は婦人教育運営協議会の皆さんに、特別養護老人ホーム白鳥ハイツで、寮母さんの仕事を体験してもらいました。11月、12月の2回で、体験の内容を紹介します。

最近では、新聞やテレビなどでお年寄りの問題がよく取り上げられ、私たち自身、子供たちが大きくなるにつれ、最後の暮らしをどうしようかと考えることが多くなっています。今回、体験隊になってみませんかとの誘いに、ちょっと暗いイメージのある老人施設を、この目で見てみようと思ってきました。

## 笑顔と声掛け、そして体力が必要な仕事

今回の体験は、お年寄りの身の回りから心の問題まで、親身にお世話をしている寮母さんの仕事でした。

▽9時15分。夜勤・日勤者の引き継ぎに参加。けがをした人、床ずれのできた人、同室者とうまくいかない人など、お年寄りの体調や微妙な心の動きを報告していました。

早速、寮母係長の川越かわごえさんから、「立ち仕事で休む暇がないかもしれない。それと、お年寄りにけがのないよう十分気配りをお願いします」と注意を受け、担当の寮母さんと一緒に、園内のそれぞれの場所に別れて行きました。

▽9時30分。「おはようございます」と明るくあいさつをして部屋に。笑

顔と声掛けを忘れずに、まずはおむつ交換からです。どこの人かなと不安がるお年寄りもいましたが、見慣れない私たちでも、なんとか受け入れてもらいホッとしました。

ひとしきりおむつ交換が終わると、体の自由の利かないお年寄りを、ベッドから車いすに乗せてリハビリに連れていきます。体重が60kgもあるお年寄りを動かすのは大変。恐る恐るという感じでしたが、寮母さんと一緒に抱き抱えるように車いすに乗せました。



3人で車いすに移動するのも一苦労

が数人いると聞き、体力だけでなく精神力の強さにも驚くばかり。**年寄り扱いされることで老化の進行を早める**

▽9時40分。あいさつを交わし笑顔で話し合う人、黙りこくったまま表情一つ変えない人など、入園者の半数の約50人が、リハビリに1階のホ



## わくわく体験隊《白鳥ハイツ その1》

### 体験隊になつた婦人教育運営協議会の皆さん



うえさかせつこ  
上坂節子さん  
(陣屋町)



たかぎのりこ  
高木則子さん  
(白鳥台)



はやし さちこ  
林 幸子さん  
(白鳥台)



まつもと  
松本シメ子さん  
(輪西町)

ールに集まってきました。人の中に出ていくことは、心の刺激になり老化を防ぐといえます。できればバジヤマ姿ではなく、着替えることでもっと緊張感が生まれてくるような気もしました。

訓練士の指導で順に器具を使い、肩、腕、手首などを動かします。やる気を引き出すようにしっかりと名前を呼び、大きな声で話しかけているのがとても印象に残りました。

「年寄り扱いされるのが、老化を進める大きな要因なのよね」という川越さんの言葉の意味が、よく理解できました。

▽10時30分。カスターネット、鈴を配り、音楽に合わせてリズムをとる機能訓練の時間です。司会をする人、太鼓をたたく人など、役割の分担も刺激の一つ。カラオケなどの歌に合わせて、カチャカチャ、シャンシャンとリズムを刻み始めると、いつしか笑顔が広がっていききました。

「おじいちゃん、おばあちゃんの豊かな表情が、私たちのきついな仕事



を支えているんですよ」と、園長の田中さんがうれしそうに話していました。

この間、リハビリに付いていない寮母さんたちは、シート、まくらカバー、毛布を交換して歩き、介助員は廊下、トイレの掃除と洗濯。また、看護婦さんは便や尿のチェックのほか、顔色や容態を見て回り、調理室では昼食の準備に大忙しです。

**心の底からの優しさで  
お年寄りのお世話に集中**

▽11時。車いすで部屋に戻ってきたお年寄りをベッドに移し終えると、またおむつ交換に回ります。おむつがぬれていると気持ち悪いのはだ



笑顔あふれるリハビリのひととき

れでも同じ。ここではその都度取り換えるように気を配っているとのこと。そして、肌に触れながら体温を感じ取り、体調を確認していると聞き、心の底から優しい人たちだなあと思いました。

次から次と続く仕事。どんなに辛くても笑顔を忘れず、分け隔てなく一人ひとりに声を掛けながら、てきぱきと進めていきます。寮母さんの額には、汗が光っていました。水分の補給も重要な仕事です。水、



健康を保つため、ゆっくりと水分をとりつづける



お年寄りの歩行を優しく手助け

ジュース、牛乳などいろいろですが、自分で飲めない人には吸い飲みで与え、むせないようにゆっくり、十分にが基本。でも、あまり上手ではなかったかも。ごめんなさい。

水分が不足すると病気が忍び寄って来ます。ただ、たくさん水分を取るとおむつの交換が多くなり、遠慮してしまうお年寄りもいて、そんなとき「健康のためにはたくさん飲んで、たくさん出さなければね。遠慮しないで」と言い聞かせます。

時間はもう11時30分になろうとしています。あっという間に2時間が過ぎてしまいました。わずかな体験の中でも、寮母さんの仕事にとても強い印象を与えられた私たち。年を取っても元気でいたいという気持ちで、いっぱいになりました。

このあと、昼食、入浴、クラブ活動のカラオケ教室と体験は続きますが、その内容は次回で紹介します。

(つづく)

# フォーカス・アイ



▲やったぜ19回目の優勝 正月の全国大会を懸けて、登別大谷高校と対決。昨年の悔やしさをバネに見事優勝 大谷高校サッカー部全道優勝（9月29日）

▶スピードに感嘆の声 第5ステージのスタート地点（輪西町）には、ときどき吹き抜ける強風の中、多くの市民が「速いわね」「頑張って」と声援 ツール・ド・北海道（10月5日）



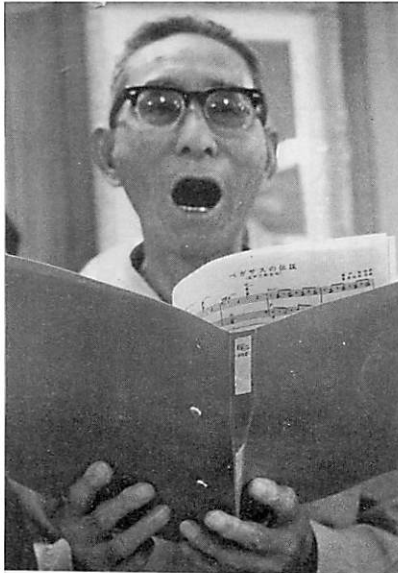
▲無事故を祈る人と旗 沿道に駆け付けた子供からお年寄りまでが、旗を振ってドライバーに安全運転を呼び掛けた 3万人人と旗の波運動（9月21日）



▲天高く響くブラスの音 16団体600人が、入江野外ステージで初演奏。晴天の下で聴衆も一緒にサウンドをたんのうブラスフェスティバル'91（9月16日）



▲へえ、これも輸入品？ 世界の衣料品や貴金属などがズラリ。訪れた人は、世界の中の日本を実感していた インポートフェア in むろらん（9月21日、22日）



元気いっぱい  
夢中しています  
☆

## 合唱は心と体の活性化 ベートーベンの第九に挑戦します。

矢野実さん(81歳)  
天神町12-6

「歌を歌っているときは無我の境地。すべてを忘れて没頭していますよ」と矢野さん。  
10年前に友人の勧めで、『明治大正少年少女合唱団』に入団して合唱と出会った。視力障害があるので、ス

ポーツや物を書いたりするのは無理。歌ならやれそうだと思っ  
て始めたのが、いまではすっかり魅了され、生きがいになって  
いるという。木曜日の午前中は  
何をさておいても総合福祉セン  
ターに行き、合唱の練習に励む。  
「おなかから大きな声を出す  
ので、内臓の運動に最適だし、  
歌詞や音程を覚えるのに、頭の  
体操になり、ほけ予防にいいん  
だよ」と、81歳とは思えない元  
気さだ。合唱のほかには、カラ  
オケ、民謡も習っている。

「最近、息子家族と同居した  
が、まだまだ大黒柱。健康のた  
め家の中はもちろん、周囲の清  
掃を一手に引き受けている。で  
きる限り乗り物にも頼らず、歩  
くようにしているよ」  
子供のころ、大きくなったら  
船乗りか機関士になりたかった  
というチャレンジ精神のおう盛  
さは、今も変わらない。  
「年末に催される『ベートー  
ベンの第九の夕べ』には、仲間  
とともに参加するんだよ」とい  
うその目は輝いていた。



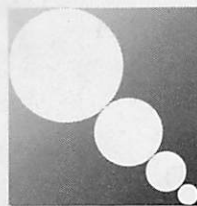
▲次はわたしの番よ「早くきて」とドキドキしながらバトンを待つちびっ子ランナー。収穫祭では格安な野菜などに主婦が殺到むろらんピック(10月10日)



▲末長い友情を約束 訪問団の一行は200年の歴史の重さに感銘。日本からの留学生も参加し、友達の輪が広がったノックスビル市の200年祭に参加した市民訪問団(9月30日~10月9日)

▶わたしの体は元気かな? 普段の健康チェックが大切と、各相談コーナーは列ができるほどむろらん健康まつり(10月12日、13日)





# お知らせ

## 老人世帯などに 冬季燃料費を支給

冬期間の燃料費に困っている世帯に、冬季燃料費を支給します。該当する人は、早めに申請の手続きをしてください。

▽対象 現在、生活保護を受けていない世帯で、生活保護の特別基準に該当する老人、母子、心身障害者世帯

▽支給額 (いずれも年額)

- 1人世帯 3千810円
- 2～3人世帯 4千780円
- 4人以上世帯 5千350円

▽申込方法 随時。保護課に直接申し込み

《詳細》各地区民生委員または保護課 ☎内線2472～2486

## 住みよい街づくりは 納税から

簡単に安心な口座振替の利用を  
市税、国民健康保険料、市営住宅使用料などの納入は、納期ごとに預・貯金口座から自動的に振り替えられる口座振替をご利用してください。簡単な手続き

で、確実に納入できます。

▽科目 市・道民税、固定資産税(土地・家屋・償却資産)、都市計画税、軽自動車税、国民健康保険料、国民年金保険料、住宅使用料、上・下水道料

▽申込方法 預・貯金通帳と登録印鑑を持参し、各金融機関、郵便局、各サービスセンターまたは各担当課で申し込み

《詳細》○市税：納税課 ☎内線2312 ○国民健康保険料

：保険年金課 ☎内線2436 ○国民年金保険料：保険年金課 ☎内線2441 ○住宅使用料：住宅都市施設センター ☎内線2685 ○上・下水道料：水道部 ☎(4)6117

## 八丁平と港北町を結ぶ 中島港北通線が開通

11月1日、中島港北通線(八丁平～港北町)が開通します。昭和53年に事業着手以来、14年かけて完成しました。長期にわたる工事期間何かと不便をお



かけました。改めて市民の皆様のご協力に感謝します。

《詳細》計画課街路係 ☎内線2598

## 各サービスセンター 国民年金の事務取扱日

毎月1回、各サービスセンターに、保険年金課の職員が出向き、

## 青少年研修センターが オープン

10月5日、青少年研修センターがオープンしました。この施設は、今年3月に閉校した啓明高校(みゆき町)の校舎を改修し、青少年の健全育成・団体活動の振興を図ることを目的とした研修施設です。内部には、

研究室(和室)、体育室、調理室などを設置しています。  
▽開館時間 9時～21時(毎週月曜日と年末年始は休み)  
▽使用できる団体 ○青少年団体と指導者、勤労青少年サークルと指導者 ○小・中学校、高校の児童・生徒と引率者 ○社会教育関係団体(婦人・文化団体、PTAなど)が、青少年の健全育成を目的に研修活動する場合と生涯学習活動で使用する場合

▽使用料 青少年の健全育成の場合は無料。生涯学習活動で使用の場合は有料

国民年金の事務を行います。

地区	実施日
祝津	14日(木)
母恋	20日(水)
輪西	12日(火)
東	19日(火)
中島	26日(火)
高砂	5日(火)
本輪西	7日(木)
白鳥台	28日(木)

▷時間 9時～16時

《詳細》保険年金課国民年金係 ☎内線2441


## 青少年研修センター使用料

(単位：円)

区分	午前	午後	夜間	全日
	9時～12時	13時～17時	17時～21時	9時～21時
大研修室	750	1,000		2,500
中	560	750		1,870
小	280	370		920
体育室	750	1,000		2,500
調理室	370	500		1,250

※11月1日から4月30日までは暖房料が加わります。

◎東地区サービスセンター2階の青少年研修ルームは、閉館しました。  
《申込み・詳細》青少年研修センター ☎(47)5824、青少年課 ☎内線5221



NISSENREN ONLINECARD  
0121 1234 5678  
6022 ヨイコ 95-03

# たくさん欲しいヒトの たった1枚。

**新会員  
募集中**

## 日専連室蘭会

本店 室蘭市中央町3-5 ☎22-3118  
中島支店 室蘭市中島町1-19 ☎45-3824

今月は、国民健康保険料(第5期)の納期です。《詳細》保険年金課 ☎内線2436

## 教育委員会だより

教育委員会委員長に  
原田一洋委員を再任

### 10月定例会報告

10月1日に行われた教育委員会10月定例会では、教育委員会委員長選挙と議案3件の審議、報告3件がありました。主な内容は次のとおりです。

任期(1年)満了になった教育委員会委員長に、原田一洋委員が再任されました。なお、市の教育委員は次のとおりです。

※敬称略

- 委員長 原田一洋(はらだ 外科医院院長)
- 委員長職務代理者 一戸豊信(室蘭民報社社長)
- 委員 今井敏夫(室工大非常勤講師)、塩谷栄道(弁護士)
- 教育長 中川淳二

### 子供たちの健康増進に貢献 学校医などを表彰

教育委員会では、長年にわたり児童・生徒の健康増進に貢献された方々を表彰しています。

※敬称略

- 教育委員会表彰(勤続20年以上)  
(学校医)
    - 大谷地公迪 ●鈴木健弘
  - (学校歯科医)
    - 谷口 専、由川 一、岡田次郎
  - (学校薬剤師)
    - 中島邦夫
  - 教育長表彰(勤続15年以上)  
(学校医)
    - 本庄晋一、吉田勝太郎、柳川志公
- (詳細) 教育委員会管理課総務係 ☎内線 5112

## 第3回市議会定例会だより

### 2億7千320万円の一般会計 補正予算などを可決

平成3年第3回市議会定例会は、9月9日から19日間の会期を終え、9月27日に閉会しました。

※なお、7企業会計の決算内容は、本紙折り込みを参照。



### 補正予算

#### ◎一般会計

- 市道維持補修2千300万円
- 労働会館改修2千300万円
- 小学校環境整備1千万円
- 八丁平地区児童用通学バス運行323万円
- など、総額2億7千320万円の追加補正
- ◎中央卸売市場事業会計  
千363万円の追加補正

### 条例の制定

◎青少年研修センター条例  
旧啓明高校(みゆき町)を改修し、青少年団体活動の活発化と青少年の健全育成を図るため設置しました。(10月5日オーブン)

◎マリーナ条例  
これにより、東地区センター2階の青少年研修ルームは廃止。海洋性スポーツの振興とレクリエーション活動のために、絵鞆町にマリーナを設置しました。来年の4月オープン予定です。

名称は「室蘭エンルムマリーナ」です。「エンルム」とはアイヌ語で「岬」の意味です。

### 条例の一部改正

◎報酬及び費用弁償等に関する

### 条例等

特別職報酬等審議会の答申に基づき、昭和63年から据え置かれていた議員の報酬、常勤の特別職および教育長の給料が、今年の10月から改定されました。また、各種委員の報酬も改定されました。

### ◎市立病院条例

消費税法の改正により、今年10月1日から、助産および新生児の検診等また、これらに付帯する費用が非課税となりました。

### 各種委員の任命

- 〔教育委員会委員〕  
一戸豊信さん  
(10月3日付再任)
- 〔公平委員会委員〕  
田原英成さん  
(10月3日付再任)



## 冬のボーナス一括払い

手数料無料

会員募集中

NC **むろん**

本店/海岸町2-4 ☎22-1025  
中島支店/中島町1-14 ☎46-4141

登別支店/登別市中央町 ☎88-1645  
輪西支店/輪西町1-32 ☎44-5040

犯罪捜査にご協力を

《詳細》 警察署 ☎225191



毎日が火の元警報発令中  
消防本部から

暖房器具の取り扱い  
細心の注意を払って

雪の散らつく季節になりました。これからは、暖房器具などによる火災が多く発生する時期です。恐ろしい火災を防ぐため、各家庭で、次のことに注意しましょう。

- ①暖房器具は、事前に整備してから使用する
  - ②ストーブの周りには、燃えやすいものを近づけない
  - ③移動式石油ストーブは、火がついたまま動かしたり、給油したりしない
  - ④外出するときや寝る前は、必ず火の元を確かめる
- 《詳細》 消防本部予防課 ☎22-1112

緊急時は正しく通報を

119番は、皆さんの生命と財産を守るホットラインです。火事

・救急・災害が発生したときは、次のことに気を付けて、119番にいち早く、落ち着いて通報してください。

**119番通報のポイント**

- ①火事が救急かをハッキリと
- ②住所を正しく（付近の目標物なども加えて）
- ③火災の場合は、何が燃えているのか、救急の場合は患者の状態を

※119番は、緊急通報電話です。問い合わせなどの緊急時以外には、使用しないでください。

《詳細》 消防本部予防課 ☎22-1111

消火栓の点検にご協力を

消防署では、市内全域を対象に消火栓の点検を行います。点検の際、放水などで地域によっては水道水が濁り、使用できなくなることもありますので、ご協力をお願いします。

なお、点検を行う地域には、当日消防車でお知らせします。

▽期間 11月1日(金)～29日(金) (土・日曜・祝日を除く)

▽時間 13時～16時

※点検による水の濁りが長時間に及ぶときは、連絡ください。

《詳細》 消防本部予防課 ☎22-1111、水道部配水課 ☎44-6117

危険物取扱作業の  
保安に関する講習会

▽講習日 12月10日(火)、11日(水)

▽会場 中小企業センター

▽対象 危険物取扱者の免状の交付を受け、現在、危険物

児童手当の制度が一部改正

1人目の子供から支給対象に

平成4年1月1日から、児童手当法が下表のとおり改正されます。なお、4年1月から5年12月まで、経過措置がありますので注意してください。

また、制度改正により、現在受給している人で、手当額が増・減額になる人や受給できなくなる人には、4年1月中に通知する予定です。

《経過措置》

- ①4年1月から12月に支給対象になる児童
- ・第1子：3年1月2日以後に生まれた児童
- ・第2子以降：5歳未満の児童
- ②5年1月から12月に支給対象になる児童
- ・第1子：3年1月2日以後に生まれた児童
- ・第2子以降：4歳未満の児童
- ③6年1月以降に支給対象になる児童

児童手当の主な改正点

区分	改正前	改正後
支給対象	第2子以降	第1子以降
支給期間	小学校入学前	3歳未満 (経過措置あり)
支給金額	第1子	5,000円(月額)
	第2子	2,500円(月額)
	第3子以降	5,000円(月額)

新規申請を受け付け

11月1日(金)から、新たに該当する人を対象に新規申請を受け付けます。

▽場所 福祉課社会福祉係  
▽持参するもの 印鑑、健康保険証、銀行の預金通帳

《詳細》 福祉課社会福祉係 ☎内線2454

の取扱作業に従事している人の取扱料 4千円(収入証紙)

▽申込方法 11月25日(月)まで、胆振支庁または消防本部、消防署各支署・出張所に備え付けの用紙で申し込み

《申込み・詳細》 消防本部予防課 ☎22-1112

少人数クラス編成による学力に応じた適確な指導!

「教育の原点」は 人から人と私達は考えます。 小学部通信添削ポピー・ラボール(教科書準拠)好評受付中!

**小学・中学・高校・看護医療** **受付中**

北海道総合教育指導センター  
**室蘭総合進学教室**  
本部/室蘭市寿町1丁目5番3号(大川原脳外科病院隣)

問い合わせ・申し込みは 13:00~21:00  
本教室 45-1088  
東教室 45-2155

暴力団から門松、しめ縄、鏡もちを買わないようにしましょう。  
《詳細》 室蘭市暴力追放運動推進協議会事務局 (市・市民生活課内) ☎内線2383

# 11月のお知らせ



だれもが気軽にできる軽スポーツの普及を目的に、市民ラケットテニス大会を開きます。

▷日時 12月1日(日)9時30分  
▷会場 市体育館  
▷種目 いずれもペアの年齢合計で対戦区分を決定

- 女子ダブルス…①80歳以下 ②81歳～94歳 ③95歳以上
- 混合ダブルス…①89歳以下 ②90歳～99歳 ③100歳以上

※参加チームが少ない場合は、対戦区分を変更することがあります。

▷対象 市民および市内に通勤・通学している人  
▷参加料 1ペア400円  
▷申込方法 11月19日(火)まで、市体育館、社会教育課、サンライフ室蘭に備え付けの用紙で申し込み  
※ラケットのない人には、貸し出し。  
《申込み・詳細》 市体育館 ☎447521

- ▽対象工事
  - 住宅の増・改築工事(住宅用の車庫、物置を含む)
  - 修繕工事(外壁・床・屋根の修繕工事、浴室の改修工事、トイレの水洗化、浄化槽設置工事、断熱構造化工事などの居住性を良好にするための工事)
  - 宅地防災工事(がけ崩れ、土砂流出防止などの工事や宅地内の雨水排水施設工事)
- ▽貸付額 300万円以内
- ▽貸付利率 年6.2%
- ▽返済期間 15年以内
- ▽返済方法 元利均等の毎月払い(担保、保証人が必要)
- ▽申込方法 随時。備え付けの用紙で申し込み
- 《申込み・詳細》 建築指導課 ☎内線2664

**住宅・宅地の工事資金を300万円まで貸し付け**



3年1月号の表紙

**募 集**

市政だよりの表紙にあなたの作品を1月号の表紙写真を募集

▽対象 市民  
▽題材 自由(風景、催し、生活描写、市民の生き生きとした表情など)

市民の生涯学習の一環として、教養講座を開講します。

テーマは「デッサンと油絵」ですが、個人指導で行います。気軽に学んでみませんか。

▽対象 市民  
▽期間 11月29日(金)～4年2月7日(金)8回  
▽時間 10時～12時  
▽会場 青少年研修センター

以上

※採用時には、ネガを提出していただきます(写真、ネガとも返却します)。

▽応募点数 1人何点でも可  
▽審査 市で実施  
▽応募方法 11月30日(土)まで、郵送または持参  
※採用作品の著作権は市に帰属。  
《申込み・詳細》 広報広聴課 ☎61幸町1-2 ☎内線2193

《詳細》 社会教育課 ☎内線5213

▽受講料 無料(ただし、テキストなど教材費として2千円)

▽申込方法 11月5日(火)から15日(金)まで、はがきに住所、氏名、年齢、性別、勤務先、自宅と勤務先の電話番号を記入し、工業高校「学校開放講座事務局」(〒050 宮の森町3-1-1)に申し込み

《申込み・詳細》 社会教育課 ☎内線5213

▽講師 赤谷良文氏  
▽定員 30人(先着順)  
▽受講料 無料  
▽申込方法 11月5日(火)から15日(金)まで、電話で申し込み

▽期間 11月25日(月)から29日(金)の5日間  
▽時間 18時～20時  
▽会場 工業高校  
▽内容 パソコンによる表計算の基礎手法

▽対象 18歳以上の市民で、パソコンの初心者  
※前回受講者と学生を除く。  
▽定員 20人(定員を超えた場合は、抽選で決定)

(旧啓明高校)

**パソコン市民講座の受講生を募集**

工業高等学校開放講座

**受講生募集中** **室蘭で唯一** **公安委員会指定校 実技試験免除**

入学日=毎週 月・水・金・土 全車エアコン・パワステ・FF車装備

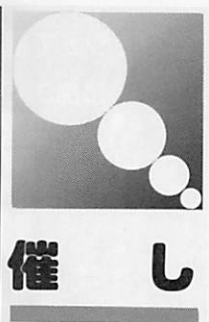
合格まで責任指導 **安心コース** 補習時間枠を自由に選べる **エコノミーコース**

AT限定免許取得コース新設(予約受付中)

**室蘭中央自動車学園** お申込み・お問い合わせ **44-5500**

室蘭市高平町56番地

当直病院・火災発生案内のテレホンサービスは☎221900へ



図書館から  
《詳細》 ☎22 1658

**主人公の心情を語り合おう**  
小・中学生による  
読後感想討論会

課題図書を読んだ小・中学生が、読後の感想を討論し合います。新鮮な感性が飛び交う討論会を傍聴してみませんか。

**中学生の部**

▽日時 11月8日(金)14時  
▽会場 胆振地方婦人会館

▽課題図書 「高志と孝一」篠田勝夫作

▽助言者 笠原肇氏(童話作家・清水丘高校教諭)

**小学生の部**

▽日時 11月21日(木)14時  
▽会場 胆振地方婦人会館

**第41回市民文化祭(11月の日程)**  
《詳細》室蘭文化連盟(文化センター内)  
☎22 3156

邦楽・洋楽部門		展示・著作部門		行事名	期間および時間	会場	入場料	内容
邦楽	邦舞公演	市民作品展	日本画協会展					
演奏家協議会 歌・ピアノ・器楽の夕べ	サウンドシテイVOL.5	市民オーケストラ演奏会	邦楽 邦舞 公演	10/11時~18時(最終日は17時)	10/11時~18時(最終日は17時)	文化センター	無料	日本画・水書画の優しいぬもり・繊細な味わいを鑑賞ください。約70点を展示
18/11時~22/30分	18/11時~17/20時	18/11時~20/30分	12/11時~10/17時	10/11時~14/17時	10/11時~18時	文化センター	無料	木彫り、パッチワーク、陶芸、アートフラワーなど、趣味の手作り作品展です
文化センター	市民会館	文化センター	文化センター	文化センター	文化センター	文化センター	無料	各社中が精進を重ねた一芸を披露。長唄や長唄舞踊など、お楽しみください
1000円	小学生以上500円	小学生以上500円	1000円	無料	無料	文化センター	無料	ドボルザーク交響曲第8番ほか、オーケストラのダイナミックな演奏をお楽しみください
1000円	小学生以上500円	小学生以上500円	1000円	無料	無料	文化センター	無料	若さあふれるサウンドでリフレッシュしてみませんか。シテイロードⅡなどが出演
1000円	小学生以上500円	小学生以上500円	1000円	無料	無料	文化センター	無料	ホルン・クラリネットなどのソロ演奏や四重唱、木管五重奏などをお楽しみください

**風もページをめくる秋**  
作家を招いて  
児童文学講演会

児童文学作家を招いて、児童文学講演会を開きます。

▽日時 11月21日(木)10時  
▽会場 図書館

▽テーマ 水中に生きるもの―子供と文学を考える―

▽講師 加藤多一氏、笠原肇氏

▽参加方法 当日参加自由

**ちびっ子集まれ**  
蘭の会による  
おはなし広場

▽日時 11月9日(土)14時  
▽会場 図書館

▽内容 児童文学読書会「蘭の会」会員による紙芝居、本の読み聞かせ、手品、ゲームなど

▽参加方法 当日参加自由

**第15回道民芸術祭**  
**第22回胆振芸術祭**  
「美術展」を開催

胆振地区在住美術家の作品約60点を展示します。

▽日時 11月23日(土)9時30分~16時  
▽会場 青少年科学館

▽内容 子供たちが、身近にあるものを対象に観察・研究した結果を発表

《詳細》 青少年科学館 ☎22 1058

**小・中・高等学校児童・生徒の理科研究発表会**

▽日時 11月21日(木)~24日(日)10時~18時(24日は、17時まで)

▽会場 文化センター展示室

▽内容 油絵、水彩画、日本画、版画、彫塑、工芸など

▽入場料 無料

《詳細》 文化センター ☎22 3156

**がんばる君を応援します!**

**小6~中3 冬期講習会** **受付開始**

お申し込み・お問い合わせ (受付時間 10:00~20:00) ☎43-7715

日曜日をじょうずに使おう!

**中3特訓ゼミ開催中**

平野ゼミならではの日曜特別レクチャ

全国私塾連盟公認塾・社団法人全国学習塾協会正会員

**平野ゼミナール**

本部教室/室蘭市知利別町2-14 ☎43-7715





## 相談

### 心身障害者と家族のための更生相談

身体障害者、精神薄弱者および家族の生活上の問題について、相談所を開きます。

▽相談日 11月21日(木)

▽時間 13時～16時

▽会場 障害者福祉総合センター

▽詳細 障害者福祉総合センター  
☎6611

### 無料法律相談

毎月第1・3土曜日

▽相談日

11月2日 田村武夫弁護士

11月16日 芝垣美男弁護士

▽時間 9時30分～12時

▽場所 本庁市民相談室

▽定員 5人(先着順)

▽申込み方法 予約制。電話で申し込み

### 市民相談室の利用を

日ごろ、金銭貸借、土地、家屋、離婚問題などで困っている人や悩んでいる人は、市民相談室を気軽にご利用ください。

▽相談日 毎週月曜日～土曜日

▽時間 8時50分～17時10分  
(土曜日は13時まで)

▽詳細 広報広聴課市民相談室

☎内線2196



## 他機関

### 奨学金制度にご協力を

(財)室蘭育英会

室蘭育英会では、高校生、大学生のために奨学金を貸与する事業を行っています。

この事業は、有志の方々による賛助会員の会費、寄付金、市

船などを所有し、室蘭港の港湾施設を使用している人  
・自宅などに艇を保管している人

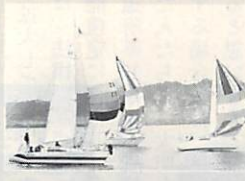
※対象になる人には、調査票を送付しますが、届かない場合は連絡してください。

▽調査期間 11月1日(金)～15日(金)

◎室蘭港エンルムマリナーに申し込まれる人は、調査票の提出は不要です。

▽詳細 港政課業務係 ☎23191

### マリナーズ入艇募集



来年4月のオープンを目指して、整備を進めている「室蘭港エンルムマリナー」の入艇募集と「絵鞆小型船だまり」の入艇希望調査を行います。

### 室蘭港エンルムマリナー入艇募集

▽期間 11月1日(金)から

### 絵鞆小型船だまりの入艇希望調査を実施

▽対象 11月1日現在、和

の補助金、貸与者の返済金などで運営し、毎年約60人に総額1千100万円を貸与しています。

奨学金制度の充実を図るため、賛助会員を一般市民から募集しています。温かいご協力をお願いいたします。

▽賛助会費 年間1口1千円 ※できれば2口以上をお願いいたします。

▽申込み・詳細 室蘭育英会(文化センター内) ☎23389

心配ごと相談の利用を

社会福祉協議会では、心配ごと相談、法律相談を行っています。気軽に利用してください。

### 「心配ごと相談」

●社会福祉協議会

▽相談日 毎週月・水・金曜日

▽時間 10時～15時

●障害者福祉総合センター

▽相談日 毎月第2・4木曜日

▽時間 10時～15時

### 「法律相談」

●社会福祉協議会

▽相談日 毎月第3金曜日

▽時間 10時～12時

※予約制。事前に連絡してください。

▽詳細 社会福祉協議会 ☎221858

冬のがんばりが合格へ直結。つかめ合格がんばろう冬!

## 小6～中3 冬期講習生受付開始!

●輪西教室 ●高砂教室 ●白鳥台教室 ●登別新生教室

●お問い合わせ・お申し込みはお電話で

☎(0143)45-1680(代)

<受付時間>AM10:00～PM9:30

■君の成績を確実に上げ「合格」を約束する指導システム!

■各教室とも経験豊富なバリバリ塾先生が、知力・体力をめいっぱい蓄えて君たちをまっています。

小・中・高学習指導・受験指導 社団法人全国学習塾協会正会員

## 工大進学セミナー

本部/〒050 室蘭市輪西町2丁目2-14

11月1日～10日 パートタイム労働旬間 《詳細》 胆振支庁商工労働課 ☎229131



技能士の活用を

11月は技能尊重月間

建築工事関連職種では、「技能士」の活用が拡大しています。技能士とは、法律に基づいて行われる技能検定に合格し、労働大臣・都道府県知事から資格を与えられた人たちで、大切な仕事を依頼する場合には、信用の目安になると思います。技能士のいる事業所には、表示しています。技能の相談などは、気軽に寄せてください。

〔詳細〕 室蘭技能協会 ☎3632

高等技術専門学院の学生を募集

▽資格 機械科、観光ビジネス科は高校卒業程度の学力がある人、そのほかの学科は技術習得能力がある人

▽募集科目 機械科、観光ビジネス科、構造物鉄工科、溶接科、配管科、塗装科、建築科

▽定員 各30人

▽就学期間 1年間

▽受付期間 ●新規高卒者：11月1日(金)～30日(土) ●新

無料特設人権相談所を開設

秘密は固く守ります

札幌法務局室蘭支局と室蘭人権擁護委員協議会では、人権問題、結婚・離婚問題、不動産・金銭のトラブル、うわさ・暴言によるいやがらせ、雇用・解雇・給与の問題、児童・生徒のいじめ・体罰の問題、差別問題などについて、無料特設人権相談所を開きます。

▽日時 11月14日(木)10時～15時

▽会場 長崎屋中央店2階文化ホール

〔詳細〕 札幌法務局室蘭支局 ☎46738

税を知る週間

11月11日～17日

「税を知る週間」にちなみ、税に関する相談・展示会を開きます。

《長崎屋中央店》

▽期間 11月9日(土)～12日(火)

▽内容 税に関するパネル展、小・中学生の税の書道展、税

の使い道写真展、税の相談室(11月(月)、きき酒会(12日(火))

《ファミリーデパート桐屋》

▽期間 11月13日(水)、14日(木)

▽内容 税の無料相談(14日(木)、1日税務署長街頭広報※いずれも10時から17時まで。

年末調整説明会

各事業所の年末調整担当者は、ぜひ参加してください。

▽日時 11月26日(火)14時～

人権擁護委員はあなたの相談相手

困っている人は気軽に相談を

市内には、法務大臣から委嘱された8人の人権擁護委員がいます。人権問題や戸籍、離婚、相続、金銭貸借、いやがらせ、いじめ、差別問題など、日常生活のさまざまな問題で困っている人は、気軽に相談(無料)ください。秘密は固く守ります。

	▽山本 松男さん ☎22 2423
	▽多田 多子さん ☎24 1230
	▽鴨井 教子さん ☎22 7675

私立幼稚園児を募集

公認私立幼稚園(16園)では、来年度の園児を募集しています。

▽願書配布 11月9日(土)から

▽願書受付 11月15日(金)から

※内容は、入園を希望する各幼稚園に問い合わせください。

〔詳細〕 私立幼稚園協会事務局(第二美園幼稚園内) ☎433130

	▽遠山 富士夫さん ☎44 1805
	▽越浪 一芳さん ☎23 4058
	▽佐藤 嶋さん 本町1-6-11 ☎23 4735
	▽谷口 吉之さん 祝津町2-29-3 ☎27 1891
	▽高田 富美子さん 知利別町2-26-12 ☎44 5964

〔詳細〕 札幌法務局室蘭支局 ☎46738

寄付 ありがとう  
ございました  
9月分(敬称略)

市に

- (南)室蘭つづら園 ○大東海運(株)
- 北海道マイヒックス(株) ○(株)和歌
- 富田建設(株) ○北海道宅地建物取引業協会 ○室蘭東ライオンスクラブ ○室蘭割烹調理師協会青年部 ○五番街ビル親睦会
- 江畑百千萬(御前水町) ○田村ミセ(東町) ○熊谷那子(高砂町) ○佐藤タケ子(常盤町)
- 長田夫重(登別市) ○中川瞳人(東京都)

ボランティアセンターに 社会福祉協議会に

- 室蘭ボランティア連絡会 ○室蘭中央自動車学園・同窓会 ○中島東町会婦人部 ○室蘭朗読奉仕者の会 ○母恋南町会婦人部 ○室蘭点訳赤十字奉仕団 ○根本護(白鳥台) ○本間輝子(本輪西町) ○藤岡真之輔(中島町)

おわびと訂正

本紙10月号の19ページ、むろらん見て歩記コーナーの中の「ブライアン先生のプロフィール」で、銅メダル受賞を、「鍋メダル」と誤って掲載しました。おわびして訂正します。

“かくれんぼ”の遊びも楽しくなりそう



自然に溶け込んだサングラス型トイレ

暮らしの中に溶け込むトイレづくり

11月10日は「トイレの日」。室蘭にとっては縁の深い日で、昭和62年、日本トイレ協会が選ぶ『グッドトイレ10』に、大正公会堂トイレが入选した。

現在、市内に8カ所のユニークトイレが配置され、ゆとり空間として、また観光のポイントとして親しまれている。

そこで、トイレづくりの現状をチェックしてみることにした。

暗いイメージを解消

トイレづくりに取り組み始めてから、すでに5年目。4Kといわれる「臭い、汚い、暗い、怖い」という公共トイレのイメージを、いくらでも取り除く効果があったのでは。

当初、トイレも町並みの一部という発想で、歴史や地域のイメージに合った建物を主眼に置いた。もちろん、利用者の使いやすさを考え、きれいで明

るく、いつでも使える快適さを目標にスタートした。

使いやすさを工夫

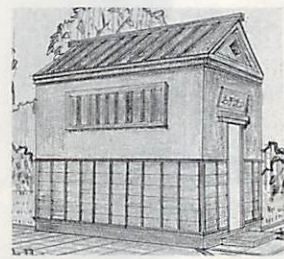
この間、トイレづくりも改良を重ねてきた。使いやすさの面では、子供が手を洗いやすいように踏み台を設置、悪臭を取り除くために空気の流れをよくしたり、お年寄りに使いやすい洋便器や手すりを取り付けた。設備面では、冬期間の凍結防止装置による水の出る時間を短縮したり、ボタンを押して流している水を感じ機で作動させたりなどの工夫をしている。

また、環境に合わせた素材さや清掃・維持管理が容易な設備、耐久性のある素材を取り入れることにも力を注いできた。

今後、アイデアを生かし、少ない経費で便利な印象に残るトイレづくりに、さらに知恵を絞っていくことが必要になってくるだろう。

身近な公園内に新設

これまで、観光的な要素を意識してきたが、市民が身近に利用できるトイレづくりも進めていく段階にきている。



11月下旬にお目見得する本輪西公園内の土蔵風トイレ

今年度は、マスイチの展望広場のほか、公園内にも、年内に5カ所新設される。平均350万円程度の工費で、従来のものに比べ規模は小さいが、和風・洋風のデザインが楽しませてくれる。地域に溶け込み、みんなにかわいがられるトイレになってほしいものだ。

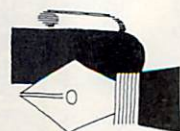
平成3年度に建設するトイレ

トイレの名称	建設場所
祝津環境緑地内トイレ	祝津町4丁目
マスイチ展望広場内トイレ	マスイチ展望広場
高砂3丁目公園トイレ	高砂町3丁目
うぐいす公園トイレ	水元町53番
ふれあい公園トイレ	港北町2丁目
本輪西公園トイレ	本輪西町3丁目

※利用は来年の4月下旬からの予定

ぜひ、トイレに親しみのある名前を付け、いつまでも大切にしてくれればと願っている。

こちら  
幸町



▽風邪はご法度のこの稼業。ひとつせは治りも早いですが、迷惑かけては相済みぬという訳で、じつと我慢の手を決めこんでいた。▽体験隊で白鳥ハイツを取材。お年寄りを親身にお世話する人たちの姿が心に残った。お年寄りを大切にという言葉の底に、「年寄り扱い」は禁物との意味のあることを教えられた。(し)

▽「明治大正少年少女合唱団」の取材に行き、一緒に発声練習をした。声だけ聴いていると若者の中にいるようだ。練習次第で声で衰えないのだなと感心。▽文部省の調べでは、若者の体力が下降しているという。運動できる環境と機会の減少が原因とが。体格に合った体力をつけ、次代を担ってほしい。(ま)

▽今年も、市政だより1月号の表紙写真を一般募集する。風景のほか生き生きとした生活描写のスナップもOKなので、気軽にたくさん応募してほしい。

▽秋の深まりとともに風邪をひいてしまった。少し利口になった証と思っていたが、周囲から不摂生の証と言われる始末。3食昼寝付きの仕事をするには、風邪はひかないのだからか(ほ)

# ちびっこ美術館



春に、2年生全員で植えたひまわり。ほくよりも背の高いのがあるんだよ。この日は天気がよかったので、ひまわりの花は元気にお日さまの方を向いていた。色ませしてかいたのがむずかしかった。



きょう つか たく や  
**経塚拓也**くん  
(朝陽小 2年)

市政だよりむららん

(七二八号)



にし もと あきら  
**西本 晶**くん  
(本輪西小 1年)

全校写生会のと  
き、スーパーの中  
にある魚屋をか  
いた。さめがお  
店で売っていたら  
おもしろいなあ  
と思った。パンが  
好きなので、大  
きくなったら  
パン屋になりたい  
んだ。



編集  
発行

北海道室蘭市総務部広報広聴課  
〒室蘭市幸町一番二番二号 ☎(0143)21-1111

**テレホンサービス ☎ 23-5151** 11月の予定 ※24時間放送(9時~翌朝9時)

**暮らしに役立つ10メモ**  
(放送内容)

- 1日(金)~4日(月) カルシウムをしっかりとり、骨粗鬆症やほけを防ぐ
- 5日(火)・6日(水) 不眠症を治す5つのポイント
- 7日(木)~10日(日) ストレスははねつけるのではなく、上手に付き合おうのがよい
- 11日(月)・12日(火) 子供のわがまま3つの理由
- 13日(水)・14日(木) 飲み残しのコーヒーは、製氷皿に入れてアイス・キューブに
- 15日(金)~17日(日) 「かつ」とするたびに、数時間ずつ寿命が縮む
- 18日(月)・19日(火) 大切な晴れ着の手入れ法うほこりはビロードに吸い取る
- 20日(水)・21日(木) 大根と油あげのみそ汁で、便秘と下痢を解消
- 22日(金)~24日(日) 野菜の繊維は天然の歯ブラシ
- 25日(月)・26日(火) 気になる値動き~消費生活モニターから
- 27日(水)・28日(木) 貝類の上手な砂の吐かせ方
- 29日(金)・30日(土) 毎日の洗髪はフケのもと

**今月の第2・第4土曜閉庁(休み)は、9日と23日です。**