

# 市政だより むろらん

平成元年1月15日号 No. 692

室蘭市民憲章

- 1、健康で働き、明るく楽しい家庭をつくります。
- 1、老人をうやまい、子どもの夢をはぐくみ、あたたかい心のかよいまちをつくります。
- 1、自然を愛し、環境をととのえ、緑豊かなまちをつくります。
- 1、のびゆく港と、産業を育て、未来を開く希望のまちをつくります。
- 1、きまりを守り、教養を深め、文化のかおりあふれるまちをつくります。



ふれあいむろらん あったかランド よう!



# 市民の力を結集してマチ再生を

## 市長年頭記者会見

岩田市長は、1月6日、年頭記者会見を行い、冷鉄源溶解法の導入決定、相次いだ企業進出や市民運動の盛り上がりなど、昨年芽生え始めた新しい動きを振り返り、新年の抱負を述べました。

来年の高炉休止予定を控えた今年は、本市にとって最も大切な1年であることを前提に、地域活性化と雇用開発の推進、港湾の再開発などの施策や国体サッカー競技の成功に向け、全力を傾注して取り組む強い意思を表しました。

大行天皇の崩御を悼み 謹んでご冥福をお祈り申し上げます。

### 地域活性化と雇用開発

昨年、冷鉄源溶解法の導入が決定したが、高炉休止予定を1年3カ月後に控え、大量に予想される離職者対策として、地域の活性化と雇用開発が、本市の最大かつ緊急の課題である。



産業の多角化を目指した企業が進出

### 地域独自の産業を育成

これまで、企業誘致、新技術の開発、新分野の展開などを

行ってきたが、さらにテクノセクター、室蘭工業大学地域共同研究開発センターを核に産学官の連携を一層強め、室蘭地域独自の産業の多角化、高度化に努めていきたい。

### 遊休地の利用方法を検討

基幹企業の合理化により、大きな面積の遊休地が生じることが予測されるため、将来につなぐ土地の再利用方法について調

### 港湾の機能と特性を生かした再開発

室蘭港は、工業港としての性格から流通港に変わってきている。特に、フェリーの取り扱う貨物が順調に伸びてきており、一層、ポートセールスに努めるとともに、日本海側の新航路開設に全力を尽くしていきたい。

国際コンテナについては、室蘭港の特徴と充実した港湾機能を生かし、輸送コストに着目した対策を講じていきたい。



順調に伸びてきているフェリーの貨物取扱量

### 物流基地の可能性を追求

本市は、海の玄関である港を持つと同時に、高速道路を含めた交通体系が整っており、現在工事中の室蘭西インターも2年後には完成が予定され、海上輸送と陸上輸送の結節点としての整備が進んでいる。

これらの条件を生かした、物流基地としての可能性について取り組んでいきたい。

教育資金づくりは定期積金で

進学積金

学まなび

大きな夢、大きな希望



		5年	3年	2年
100万円コース	毎月の掛金	16,000円	27,000円	41,000円
	満期契約額	1,015,632円	1,006,155円	1,007,370円
50万円コース	毎月の掛金	8,000円	14,000円	21,000円
	満期契約額	507,816円	521,710円	515,970円

ご契約の方に カセットケースPOPSプレゼント

お問い合わせ、お申し込みはお近くの **みろしん** 本支店へどうぞ **室蘭信用金庫**



### 国際都市を目指して交流を推進

日常生活の中で、外国の動向を抜きにしては考えられない時代を迎えており、本市でも昨年、国際交流月間を設け、まちづくりに国際会議in室蘭を開催するなど、国際交流に積極的に取り組んできた。

また、工業大学は、外国の3つの大学と学術交流協定を締結したほか、留学生の受け入れなどの国際交流を進めている。

#### 海外のマチとお付き合い

これまで、ホームステイバンク、翻訳者・通訳者バンクの整備を進めてきたが、さらに留学生などを受け入れる体制の確立に努め、名実ともに国際都市を目指していきたい。

昨年、アメリカのテネシー州ノックスビル市の代表から「姉妹都市を結びたい」との要請を受けており、高校生の相互交流による理解を深める中で、国際交流の一つの柱として取り組んでいきたい。

### 市民運動の支援とホスピタリティ

厳しい現状を克服し、自らの手でマチを築こうというシンボ

ル像建設、ルネッサンス運動などの市民運動は、活性化への意志の結集であり、マチ再生への大きなエネルギーになることから、支援していきたい。

#### 国体成功のために

今年、国体サッカー競技が行われる。本市に大勢の人たちが訪れることから、マチに良い印象を持ってもらうために、市民の親切な心による応対が大切

### 観光レクリエーションゾーンの整備

本市の起伏に富んだ地形の特性を生かした、観光レクリエーション地域の整備を計画的に進める。さらに、白鳥大橋、高速道路など交通網の確立を念頭に置き、これらを相互に結び付けて、近接する観光地との広域観光ルートの連携についても、体

### 計画的な行政執行と行財政の健全化

現在、基本計画は審議会において最終段階の審議に入っており、近く答申の形で示されるが、今後それを、行政の基本指針として具体化に努めていきたい。また、広域行政についても西胆振広域圏の関係市町村との連携を一層深めていかなければならないと考えている。

になると考えている。

#### きれいなマチを市民の手で

きれいな花が咲き誇り、清掃の行き届いたきれいなマチにすることが必要である。最近、マナをきれいにする運動が広がってきており、この取り組みを大切に育てるとともに、地域、商店街、職場などでの活発な奉仕活動を期待している。

系化の確立に努めていきたい。

また、特色ある施設として、「歴史トイレ」を入江の子どもの広場に建設していく。

さらに、日本海ヨットレース(14カ国、約30艇参加)の8月開催が決定しており、成功に全力を尽くしたい。

#### 行財政の健全化を推進

人口の減少や基幹産業の合理化などによる厳しい財政状況の中で、第2次行財政推進方策を推進してきた。今後さらに具体化に努め、各種施設の統廃合などに当たり市民の理解と協力を得られるよう努力していきたい。



年頭記者会見で抱負を述べる岩田市長

必要なときまで

## 中期国債ファンド

出し入れ自由・1ヵ月複利  
分配率 年3.358%

(平成元年1月15日現在)

『証券貯蓄を拡める』

**上光証券(株)**  
室蘭支店

室蘭市中島町3丁目22番7号  
(東室蘭駅西口前)  
☎44-1322(代表)



# シンボル像建設募金にご協力を

室蘭にシンボルを創る市民の会は、昭和57年に設立以来、アンケート調査などを行い室蘭にふさわしいシンボルを検討してきました。

シンボルは、温かい心と文化の薫りがあふれるマチを育て、魅力あ

る新しいマチづくりを表現する彫刻プロムナードに決定し、入江運

動公園内に7月完成を目指して製作を進めています。

▲翔(しょう)  
未来への羽ばたき  
本田明二(札幌市)



▲追(しょう)しょう通ずる  
熊谷紀子(伊達市)



▲煌(こう)  
ひかり、輝く  
国松明日香(札幌市)



▲萌(ほう)めばえ、誕生  
斉藤一明(釧路市)



▲煥(かん)  
四方に、光り輝く  
高橋昭五郎(室蘭市)



▲燦(さん)  
照り輝く  
二部 黎(小樽市)



▲歎(かん)新生への歓喜  
砂澤ピッキ(音威子府町)



▲浪(ろう)  
うねりを越えて進む  
小石 巧(江別市)



▲煽(えん)  
力強く燃える  
板津邦夫(旭川市)



▲溶(よう)  
熱せられ溶け合う  
高橋昭一(札幌市)

▲拓(たく)  
開き、広げる  
佐藤範夫(旭川市)



▲連(れん)  
つらなり結ぶ  
丸山 隆(札幌市)

## 14基のシンボル像です

室蘭の活性化を願うシンボル像は、道内で著名な作家の皆さんにより、現在製作活動が行われているところです。

そこで、14基のシンボル像のデザイン画を紹介しましょう。

7月完成予定

## あなたの自慢の料理を



### 郷土料理コンクール

室蘭周辺で採れる海・山の幸を材料とした、郷土料理コンクールを行います。

▽応募資格 プロとアマチュア(市外居住者も含む)

▽料理区分と材料費(1人前)

○一品料理 350円以内

○弁当 500円以内

○鍋物 700円以内

▽応募期間 1月30日(月)～2月15日(水)

▽審査日 2月25日(土)

▽応募方法 観光協会、各サービセンター、消費者協会、勤労婦人センター、胆振地方婦人会館、各飲食店組合に備え付けの用紙で応募

※応募作品の中から、「元年はまなす国体」の標準献立の一部に採用するものを選びます。

詳細 郷土料理コンクール事務局(観光課内) ☎2211

11内線2511

## 市体育館から

### 楽しい汗を流そう

#### ミニバレーボール大会

▽対象 市民

▽日時 2月19日(日) 9時30分(開会式)

▽会場 市体育館

▽種目 (4～6人編成)

○混合の部 (男女各2人)

○女子の部

▽参加料 1人200円

▽申込方法 2月5日(日)まで 市体育館、サンライフ室蘭、社会教育課(4日(土)13時まで) 備え付けの用紙で直接申し込み

※運動のしやすい服装と運動靴を用意してください。

### 氷の上で遊ぼう

#### 氷上レクリエーション

▽対象 市民

▽内容 氷上フオークダンス、親子そり引き競争、氷上グラウンドゴルフほか

▽日時 1月29日(日) 9時30分～12時

▽会場 武揚小学校

※スケートのある人もない人も、気軽に参加してください。

詳細 市体育館 ☎47521

11内線2511



# 冬の星空散歩

夜空は伝説でいっぱい

★1等星 ☆2等星 ●3等星 ○4等星



冬の夜空は、7つの1等星が輝きを競い合い、1年で最も美しい星空です。

南東の空には、冬の王者オリオン座が2つの1等星と5つの2等星を従え大きく輝き、その真中の3つ星の下にかすかに見えるのが、有名なオリオン大星雲です。

オリオン座の3つ星を結んで上に延ばすとアルデバラン、少し上にはスバル星が見つかります。また、下にたどると、1等星の中で最も明るい大犬座のシリウスに突き当たります。東側には、小犬座のプロキオン、その上に双子座、ぎょしゃ座のカペラと続きます。

ギリシャ神話によると、狩人のオリオンは、いつも大犬と小犬を連れて狩りに出かけていたということです。

北の空にある白鳥座は、西の地平線に大きな十字架を立て、北十字星という呼び名にふさわしい姿を見せてくれます。

澄み切った冬の夜空を眺め、空いっぱい描かれる星のドラマを楽しんでみては...

現在、シンボルを創る市民の会には、町会・自治会、企業など多くの皆さんの温かいご協力をいただき、約4千万円の募金が集まっています。

7月の完成に向けて、募金目標額の残り約2千万円をぜひとも達成し、新しい室蘭を芸術で表現するシンボル像を完成させるために、より一層の市民の皆さんのご協力をお願いします。

## みんなでつくるまちの財産

シンボルを創る市民の会



## シンボル像建設募金要領

- ▼募金目標額 6千200万円（事業基金約2千万円を含む）
- ▼募金期間 平成元年3月をめどとする
- ▼募金対象 個人、企業、団体など
- ▼募金方法 ①市民に協力依頼（町内会・自治会へ募金の協力依頼） ②企業、団体などに協力依頼 ③街頭及び職場での募金活動 ④大型店、各サービスセンターに募金箱設置
- ▼納入方法 寄付金の納入は一括または、分割で次の方法による
- ①金融機関で振り込み（用紙は事務局、各サービスセンターに備え付け）
- ②事務局へ持参か、事務局員が伺う
- ※本会への募金（寄付金）は、法人税の損金算入、所得税の寄付金控除の対象になります。

### 取扱金融機関

振込先銀行	口座	口座番号
拓銀室蘭支店	普通	864-700
道銀室蘭支店	普通	0465972
道相銀室蘭支店	普通	298592
北洋相銀室蘭支店	普通	0309097
室蘭信金本店	普通	126-2880
室蘭商工信組本店	普通	071943

口座名 室蘭にシンボルを創る市民の会  
会長 栗林徳光

### 室蘭にシンボルを創る市民の会事務局

（〒051 海岸町2-3-2 室蘭商工会議所内 ☎223196）

詳細

# 教育委員会だより

## 公立高校の間口削減の決定と市の取り組みを説明

### 12月定例会報告

教育委員会12月定例会では、教育委員会各課・館から、11月の行事報告及び12月の行事予定、教育機関に対する寄付の報告が

ありました。  
また、11月14日、北海道教育委員会が決定した昭和64年度公立高校の間口にかかる配置計画と、この決定がされるまでの市の取り組みや働きかけについて報告を行いました。

## 喜門岱小学校に入学しませんか

石川町の酪農地帯の中に、教育委員会の許可（入学・転入学）を受けて、市内のどこからでも通学できる喜門岱小学校があります。

現在、元気に通う16人の子どもたちの自慢は、何といっても花壇づくり。ぼくの木、わたしの木の植樹などは全国的にも高く評価され、全国最優秀賞、国土緑化推進機構理事長賞など、すばらしい実績を残しています。そして、地域の人たちの思いやりも、子どもたちの持つ個性と能力を引き出す大きな力となっています。自然が生む、心豊かな人間教育を目指す喜門岱小学校に、あなたのお子さんを入学させてみませんか。

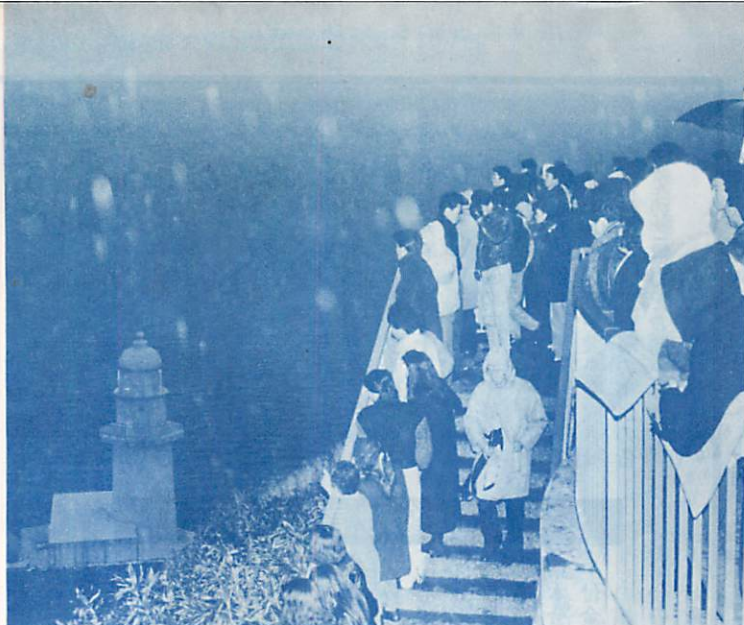
詳細 喜門岱小学校 ☎53850  
または、学校教育課 ☎221111  
内線3122



12月中旬～1月中旬

地域の話、身近なニュースは  
広報広聴課へ。

(☎221111内線2192)



▲来年また来てねと謝る太陽さん 27,000人もの人であふれた地球岬一帯に、かすかなため息が広がった。でも、太陽の代わりに、初日の出参拝証明書を配る若者や地元商店会、町会の人たちが温かく迎えていた。

初日の出参拝証明書を配るマップ21の面々



## 地球岬でお願いしたこと実現させたいなあ!

▶初日の出ツアーは大盛況今年も太陽は見えずじまいだったものの、船内は歌謡ショーやクイズ大会で大いに盛り上がった。



増市町会でもホットミルクのサービス

港の隆盛を支えた犠牲者

室蘭港の開港は、明治5年、対岸の森町との定期航路の開設に始まり、本市は港と共に栄えてきた。しかし、その陰には多くの尊い命が犠牲になっていたことを忘れてはならない。

南・北防波堤は、大正7年着工、昭和2年に第1期工事完了。この築港は難工事をきわめ、ハツバの暴発や岩石の崩落あるいは海中転落などで13人ももの尊い命が犠牲になった。

これらの犠牲者のため、当時の築港事務所長、中村廉次氏が、大正10年に祝津町現場の事務所構内に殉職碑を建てて霊を慰めた。しかし、その後も女性を含む犠牲者が出、合わせて25人にも及んだため、昭和42年、北海道開発局は、犠牲者の名を刻んだ殉職碑を南防波堤近くに建て替え、現在に至っている。



### 史跡めぐり②

開拓の先駆者たちの慰霊碑

絵鞆岬の高台、エンルムチャシ(絵鞆遺跡)の一角に、室蘭開拓の先駆者である先住民の霊を慰めるため、昭和37年、開港90年、市制施行40年を記念して先住民慰霊碑が建てられた。

碑の面はそれぞれ正確に東西南北を向き、東西の面には、アイヌの人が死んだときに着ける手っ甲と脚半についている模様が図案化されている。

正面にあたる北面(ただし入り口の階段は西側にある)には、男を表す「狩り」などの「矢じり」と女を表す「針」の模様がほどこされている。また、周りの柵は漁具を表し、そこに植えてある木は、悪魔が嫌うとされているハマネスとエゾニワトコである。さらに、この碑は、吹きつける風が向きによってヒューヒューとあかかも先住民の叫びのような鳴き音をあげるように設計されている。



悪魔が嫌うハマネス、エゾニワトコが守る先住民慰霊碑





▲山は白銀一色 2シーズン目を迎えただんばラスキー場は、雪のないマチ中とは別世界で、スキーやソリ遊びの親子でにぎわっている。

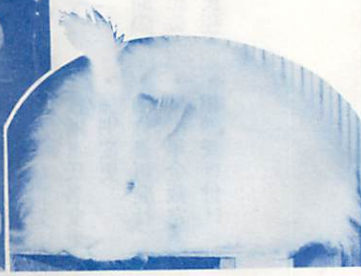


増設された無料休憩所も家族連れで満員

# 今年もいきいきむろらんがみんなの力で動き始めている



▲今年も春から縁起がいいわい？ 1月3日、いい夢当てようと浜町富くち抽選会に300人の市民が集まった。当選番号に一喜一憂する顔が楽しげだった。



▲わたしもマチの役に立ちたいなあ！ 長い白い毛がセーターなどの原料になる、アンゴラウサギの飼育が石川町で行われている。世話をする畑さん夫妻は、300匹を2,000匹にと頑張っている。

## 海からのヤマアテ

深い霧の中、噴火湾の沖を漂う、木の葉のような丸木舟にすがって、絵鞆アイヌの若者は、神々が救いの目印を示される時をひたすら待っていました。長い不安の時間が過ぎ、やがて祈りが通じたか、一筋の陽光があなたに輝くや、雲と霧の晴れ間に見えた遠い水平線の上の印。

「おお、ホシキサンペ（先に出てくる者）よ、イ・オシ・サン・ペ（それを追って出てくる者）よ、感謝しますよ。」  
神の加護に力を得た若者は、舟をこぎ続け、魚と共に無事コタンへ帰り着いたので。  
「ラシケサンへは、この辺にですごぶる風景よし。形、富士に似たる山なり」と「東蝦夷日誌」に記録したのは、安政5年、モロラン（崎守）に地理調査で訪れた松浦武四郎でした。  
ひとときわ神々しくそびえるその姿に「雲より下りし山」と記さずにはいられなかった彼は、『この上に観音（像）にても安置せば、おいおい参詣の人数もできー』と、早くも室蘭のシンボル像設置を提案しているので



ホシケサンペ  
イヨシサンペ

民俗資料館  
久末進一学芸員



今はライトアップが輝く測量山

「おお、ホシキサンペ（先に出てくる者）よ、イ・オシ・サン・ペ（それを追って出てくる者）よ、感謝しますよ。」  
神の加護に力を得た若者は、舟をこぎ続け、魚と共に無事コタンへ帰り着いたので。  
「ラシケサンへは、この辺にですごぶる風景よし。形、富士に似たる山なり」と「東蝦夷日誌」に記録したのは、安政5年、モロラン（崎守）に地理調査で訪れた松浦武四郎でした。  
ひとときわ神々しくそびえるその姿に「雲より下りし山」と記さずにはいられなかった彼は、『この上に観音（像）にても安置せば、おいおい参詣の人数もできー』と、早くも室蘭のシンボル像設置を提案しているので

鍋島山





平成元・2年度

市建設工事・物品購入等  
競争入札参加申請の受付

▽受付期間 2月1日(水)  
～2月20日(月)

▽受付場所 契約審査室  
▽申請書の頒布場所  
○建設工事 室蘭市建設業協会  
○物 品 市役所購買部

(申請書は建設工事事用300円、物  
品用400円)  
※ただし、次に該当する場合は、  
申請資格がありません。

●禁治産者、準禁治産者及び破  
産者の宣告を受けている人

●建設工事は、許可年数が2年  
未滿、測量設計及び物品等は、  
営業年数が1年未滿の人

●市税を滞納している人  
●なお、建設工事では、今回か  
ら経営事項審査結果通知書が  
必要となります。

詳細 契約審査室 ☎22111  
111内線2277～2282

優秀な経営者と従業員を  
推薦してください

市は、消費者サービスの向上  
などに努めている、中小企業経  
営者や市内で働く優秀な従業員  
を対象に、今年度も「室蘭市優  
良中小企業関係者表彰」の推薦  
を受け付けています。

▽表彰選考の基準

○経営者表彰 本市で10年以上  
の営業実績があり、常に経営  
努力を重ね、業界の発展に寄  
与し、他の模範となる人  
○従業員表彰 本市に居住して  
市内の事業所などに20年以上  
勤務し、かつ、勤務成績が優  
秀で、他の模範となる人

▽推薦方法 2月13日(月)まで  
商工振興室に備え付けの用紙  
で申し込み  
※経営者表彰は関係機関、従業  
員表彰は事業主の推薦が必要

申込み・詳細 商工振興室  
(中小企業センター内) ☎43  
3255

事業主の皆さんへ  
給与支払報告書等の  
提出は1月31日まで

給与支払報告書等の提出期限  
は1月31日(火)です。次の記載  
事項を再確認し、課税課市民税

係に提出してください。

○住所、氏名、生年月日の確認  
○事業所の名称、所在地の記入  
○扶養や各種控除の確認(配偶  
者特別控除は再確認)

詳細 課税課市民税係 ☎22  
1111内線2293～22  
97

償却資産の申告は  
お済みですか

市内で事業を営む法人、個人  
で、事業のための資産を所有し  
ている場合は、その資産の名称、  
取得価額などの申告が必要です。  
1月31日(火)まで、忘れずに  
申告してください。

詳細 課税課償却資産係 ☎  
221111内線2307

国民年金

各サービスセンター  
2月の事務取扱日

各サービスセンターでは、毎  
月2回保険年金課の職員が出向  
き、国民年金の事務を取り扱っ  
ています。

▽取り扱い事務の内容

- ・加入及び喪失(脱退)手続き
- ・住所・氏名変更
- ・種別変更
- ・納付書再発行
- ・提出年金裁定手続き
- ・相談受け付け

祝津	6日(月)・21日(火)
母恋	13日(月)・28日(火)
輪西	7日(火)・20日(月)
東	8日(水)・23日(木)
中島	14日(火)・27日(月)
高砂	2日(木)・15日(水)
本輪西	1日(水)・16日(木)
白鳥台	9日(木)・22日(水)

詳細 保険年金課国民年金  
係 ☎221111内線2441

金融機関が完全週休2日制  
毎週土曜日の市税等の  
納入は市の窓口で

銀行法施行令等の一部改正に  
より、2月から金融機関が土曜  
日を休業日とする完全週休2日  
制を実施します。  
なお、郵便局も毎週土曜日は  
窓口業務を休みます。

市の窓口業務は従来どおり

○市税、使用料等の納入は、各  
サービスセンター、本庁会計  
課窓口で取り扱い  
○水道料金の納入は、各サービ  
スセンター、水道部窓口で取  
り扱い  
○市立病院の料金は、院内銀行  
窓口で市職員が取り扱い

詳細 会計課歳入係 ☎221  
1111内線2111

**教室生受付中** 小学・中学コース 高校・看護医療コース

ここがちがう 指導の特色 国立大学卒の専任講師中心の 一人一人の能力・個性に応じた 勉強に必要な集中力を生み出す 静かな環境

優秀な講師 少人数の指導

北海道総合教育指導センター

**室蘭総合進学教室** 問い合わせ・申し込みは 13:00～20:00

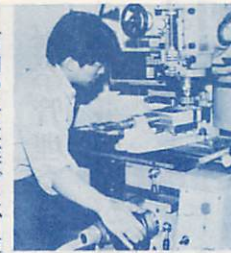
本部/室蘭市寿町1丁目5番3号(大川原脳外科病院隣)

本部 ☎45-1088 本教室 ☎45-2155

2km以上のPM8:00からのコース生自宅まで送ります



今、Uターン人材を  
求めています



優秀な人材も新しい企業も誘致している

市内の各企業では、技術を持った優秀なUターン人材を求めています。

現在、道内・外に就職している人で、本市に就職を希望する人はお問い合わせください。

詳細 商工振興室(中小企業センター内) ☎3255

講座名	サンライフ室蘭 健康講座 (港北町1-6-2) ☎53040	
	期 間	時間
手 編 み	1月24日～3月21日 毎週火曜日 8回	9時30分～11時30分
書 道	2月1日～3月29日 毎週水曜日 8回	13時～15時
初 心 者 囲 碁	1月28日～3月18日 毎週土曜日 8回	18時30分～20時30分
太 極 拳	1月26日～3月16日 毎週木曜日 8回	18時30分～20時30分
▽対 象	市民(ただし、45歳以上の中高年層者を優先して受け付け)	無 料
▽申込期間	1月19日(木)～1月24日(火) 先着順	無 料
▽申込方法	電話または、直接申し込み	15人
▽入館料	45歳以上は1回100円、45歳未満は1回200円	

または、企業誘致室 ☎211-11内線2518

高砂公設小売市場に  
入りませんか

▽所在地 高砂町1-18-10

▽業 種 総菜店(1店舗)  
▽店舗面積 44㎡  
▽家 賃 1カ月4万4千円

▽募集期限 1月31日(火)まで  
▽申込み・詳細 生活環境課消費生活係 ☎21111内線2373

明るい選挙啓発  
講演会を開催

▽テーマ 選挙担当記者から

見たマスコミ報道  
▽講師 栃久保 程二氏  
(読売新聞北海道支社参与)

▽日 時 1月27日(金)  
10時～12時

▽会 場 胆振地方婦人会館

▽申込み・詳細 選挙管理委員会事務局 ☎21111内線2804



- 機械科 30人
- 観光ビジネス科 30人
- 構造物鉄工科 40人
- 溶接科 30人
- 配管科 40人
- 塗装科 30人
- 建築科 30人
- 就学期間 1年間
- ▽受付期限 1月31日(火)まで

高等技術専門学院の  
学生募集 1月31日まで

▽資格 機械科、観光ビジネス科は高校卒業程度の学歴がある人、その他は学歴を問わず

障害者福祉総合センター  
生きがい講座 (東町2-11-19) ☎456611

講座名	カラオケ	開 講 日	2月24日～3月31日 毎週金曜日 6回	時 間	13時～15時	教 材 費	無 料	定 員	10人
▽対 象	精神薄弱者	▽申込期間	1月24日(火)～31日(火) 先着順	▽申込方法	電話または、直接申し込み	※来館が困難な人には「はるかぜ号」を運行します。			

更生相談

▽相談日  
○1月24日(火) 13時～16時  
○2月7日(火) 13時～16時  
▽詳細 障害者福祉総合センター ☎456611

NCむろらんカードは、あなたの心強い味方! 只今カード拡張キャンペーン中

本店/室蘭市海岸町2丁目4-14 ☎22-1025  
 中島支店/室蘭市中島町1丁目14-2 ☎46-4141  
 本輪西支店/室蘭市本輪西町3丁目38-21 ☎55-7040  
 登別支店/登別市中央町4丁目5-11 ☎8-1645



### 短期人間ドックで

### 年に一度の健診を

▽対 象 満35歳から68歳までの国民健康保険加入者(保険料を滞納していない人)で現在、入院または、定期通院(歯科を除く)をしていない人

▽健診項目 胸・胃部レントゲン、一般血液、心電図、眼底、尿検査など

▽受診日 2月中(申込者には後日、受診日を連絡)

▽受診場所 室蘭・登別総合健診センター(東町4-20-6)

▽受診コース及び受診料

(1)総合健診 1万7千500円  
(2)成人病健診 7千500円

▽定 員 100人

▽申込方法 1月31日(火)までががきに住所、氏名、年齢、電話番号、保険証番号と希望受診コースを記入し申し込み

### 選挙管理委員会

### 事務局が移転

市選挙管理委員会事務局が4月下旬まで移転します。

▽移転先 市職員会館3階小会議室(米町2-11-20)

▽詳細 選挙管理委員会事務局 ☎11111内線2804

### テレホン・サービス



# 23-5151

## 2月の予定

### ためになる話がいっぱい 暮らしの一口メモ

※24時間放送(8時50分～翌日8時50分)

- 〈放送内容〉
- ▷1日(水)、2日(木)、3日(金) 増加する大腸がん
  - ▷4日(土)、5日(日) 疲れやすい人、いつも疲れている人の食事
  - ▷6日(月)、7日(火) スキー事故防止には十分な用意を
  - ▷8日(水)、9日(木) 赤ちゃんの夜泣き
  - ▷10日(金)、11日(土)、12日(日) りんごのしんと皮、種を使ったおいしい飲み物
  - ▷13日(月)、14日(火) ラベルの上手なはがし方
  - ▷15日(水)、16日(木)、17日(金) 五十肩をこうして治す
  - ▷18日(土)、19日(日) ヒジキのいため煮は貧血の人に欠かせない鉄分の補給源
  - ▷20日(月)、21日(火) 赤ちゃんを母乳で育てるために
  - ▷22日(水)、23日(木)、24日(金) 老人性皮膚そうよう症を防ぐ
  - ▷25日(土)、26日(日) 上手な天ぷらの揚げ方
  - ▷27日(月)、28日(火) 気になる値動き…消費生活モニターから

### 申込み・詳細

保険年金額国保係(千両幸町1-2) ☎11111内線2432

### 冬期検診を実施

### 胃ガン検診を

### 受けましたか?

▽対 象 40歳以上の人(国民健康保険加入者と各種健康保険の被扶養者)

▽受診料 1千800円

※国民健康保険加入者は無料。

▽受診日 2月16日(木)、17日(金)

▽受診場所 室蘭・登別急病センター

▽申込方法 1月31日(火)まで電話で申し込み

▽申込み・詳細 保健センター ☎43225

### 寄付

12月受付分 敬称略

ありがとうございます

### ボランティアセンターに 社会福祉協議会に

- 母恋婦人ボランティアグループ
- 増市町会婦人部
- 日の出町中央町会婦人部
- 新日鐵婦人連絡会
- 幌町熟年クラブ
- グランドパブ瓢心笑会
- 新日鐵中島社民和会婦人部
- 港北新生町会婦人部
- 第12地区民生委員協議会
- 高砂第三町会婦人部
- 旭町老人クラブ
- 万年青年会
- 幸町町会婦人部
- 水元町会婦人部
- パーソンナル無線同好会
- 聖友室蘭事務所
- 室蘭東部飲食

### 市に

- ▽社会福祉事業に 中島西口商店街振興組合、室蘭市建設業協会、NTTレディーストックムロラン、山本秀男(東町)
- ▽福祉施設に 北海道コカ・コーラボトリング(株)室蘭営業所
- ▽えとも学園に ふきのとう文庫、A S会
- ▽敬老荘に 室蘭中央ライオネスクラブ、丸果室蘭青果(株)
- ▽社会福祉事業に 中島西口商店街振興組合、室蘭市建設業協会、NTTレディーストックムロラン、山本秀男(東町)
- ▽入江運動公園整備に 常盤ハレーボールスポーツ少年団
- ▽国体運営費に 住友生命保険相互会社東室蘭支部
- ▽シンボル像建設に 中島勝彦(母恋北町)
- ▽児童・青少年の健全育成に 白鳥台小学校PT会、那須定行(陣屋町)
- ▽天沢小学校に (財)理想教育財団
- ▽小・中学校図書に 加藤松男(本輪西町)
- ▽入江運動公園整備に 常盤ハレーボールスポーツ少年団
- ▽国体運営費に 住友生命保険相互会社東室蘭支部
- ▽シンボル像建設に 中島勝彦(母恋北町)



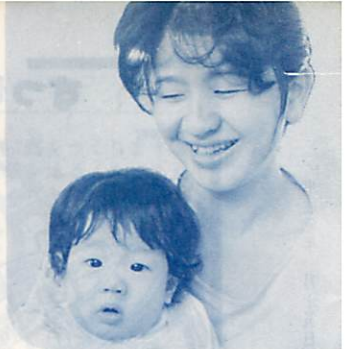


大沢町 林 恵さん 理永ちゃん

# 2月の保健カレンダー

## 市役所関係

祝津町 山本 丘子さん 明広くん  
 保健センター  
 ☎45-6610 東町4-20-6  
 室蘭・登別保健センター内



種目(対象)	実施日	会場	時間	摘要	
老人保健法関係	市民健康相談 (無料)	保健センター (3階)	水、金曜 9:30~16:30 土曜 9:30~11:30	[内容] 保健指導、栄養指導 [対象] 40歳以上で健康保険の被扶養者と国民健康保険の加入者。電話での相談にも応じます。	
	子宮がん検診 (1,000円) (国保加入者は無料)	●市内産婦人科病院 ●総合病院産婦人科 ●室蘭・登別総合健診センター	検診日時は、実施医療機関に事前確認をしてから受診してください。	[対象] 30歳以上で健康保険の被扶養者と国民健康保険の加入者。なお、国民健康保険の加入者は保険年金課国保係に申し込みにください。 ※健康保険証を持参してください。	
	成人病検診 (一般診査 無料) (精密診査 1,000円)	土、日、祝日は除く	●室蘭・登別の各病院 ●室蘭・登別総合健診センター	[対象] 40歳以上で健康保険の被扶養者と国民健康保険の加入者。 ※健康保険証を持参してください。	
母子保健関係 (無料)	乳幼児相談 (満3カ月児、満1歳児、相談事のある就学前の子ども、6カ月児健診未受診児)	6日 保健センター(3階) 20日 本輪西地区サービスセンター 27日 労働会館	10:00~11:00 13:00~14:30	各種計測 発達相談 育児相談	
	6カ月児健診 (63年8月出生児)	21日 保健センター(3階) 22日 労働会館 23日 本輪西地区サービスセンター	12:30~13:15	各種計測、栄養指導 発達相談、育児相談 必要時医師による診察	
	1歳6カ月児健診 (62年6月出生児)	1日 保健センター 3日 (3階)	12:30~13:30	各種計測、歯みがき指導 発達相談、育児相談 歯科健診、栄養指導 医師による診察	
	育児学級 (62年6月出生児~満2歳児)	25日 保健センター(3階)	9:50~11:30	[内容] 子どもの心を育てるためのお母さんの勉強会です。しつけの問題や日ごろ困っていることを話し合います。当日保育します。 電話または1歳6カ月児健診時に申し込みください。	
	母親学級 (1コース5日間)	7、9、13、15、17日	保健センター(3階)	7、13、17日 10:00~15:30 9、15日 13:00~15:30	※電話または直接申し込みください。
定時予防接種	●3種混合<無料> (満2歳~4歳未満児)	9、14、21、28日	母恋サービスセンター 保健センター(3階)	13:00~13:45	※通院中の人は事前に主治医の了解をもらってください。 [接種できない人] ●発熱または栄養障害のある人 ●心臓、腎臓、肝臓病の人 ●アレルギー体質または、副反応を起こすおそれのある人 ●最近1年以内にけいれんやひきつけを起こした人 ●妊婦 ●風しん、水ぼうそう、おたふくかぜ、麻疹にかかり、治って1カ月以内の人 ●ポリオ、風しん、麻疹、BCGの子防接種後1カ月以内の人 ●その他、不適当な状態にある人
	●破傷風<1回420円>	2、8、9、16、23日			
	●ツベルクリン反応検査 <無料> (満3カ月~4歳未満児)	7日	母恋サービスセンター	13:00~14:00	
		6、7日	保健センター(3階)		
		8日	本輪西地区サービスセンター		
		8日	白鳥台地区サービスセンター		



母子手帳を持参してください

## 保健所関係

詳細 保健所普及課 ☎22-9131 幸町9-11  
 ※母子手帳を持参してください。

種目(対象)	実施日	会場	時間	摘要
3歳児健診 <無料>	60年11・12月、61年1月出生児	保健所	10:00~11:00 13:00~14:00	祝津、中央、母恋の各サービスセンター住民登録者 前回は未受診の人は、今月受診してください。
	60年12月、61年1月出生児	保健センター(3階)	12:00~13:00	
老人精神衛生相談 <無料>	毎週火曜日	保健所(予防課)	13:00~14:30	予約制です。 事前に問い合わせください。
フッ素塗布<720円> (満1歳6カ月~6歳児)	申し込み順に個々に通知	[申し込み方法] 往復はがきに住所、氏名、生年月日、電話番号を記入して、保健所予防課に申し込みください。		



# すっきりさわやか もっといいマチに

## 2月1日から 水元町の住所が一部変わります。



平成元年一月十五日発行(毎月一日・十五日発行)

市政だよりむつらん

(六九二号)

佐藤範子さん(水元町会婦人部長)



市は、区画整理が進む水元町の住居表示について、合理的な符番をするため、水元町会の協力により作業を進めてきました。いよいよ、2月1日から新住居表示に変わるため、疑問点や必要な手続きについてお知らせします。

Q、なぜ新住居表示が必要になったのですか。  
 A、42年と52年にも行っていますが、番地が順序よく並んでいなかったり分がりにくいなどの不便さが出てきたこと、また、区画整理事業が終わりに近づいてきたことが理由です。

Q、新住居表示でどんなメリットがありますか。  
 A、そうですね。住所が分かりやすくなることで、訪問者や配達する人には便利です。もしも時の救急車や消防車、パトカーの到着が早くなり、生活の上でも便利になります。

Q、新しい表示はどうなりますか。  
 A、今まで水元町〇番地〇だったものが、これからは街区・住居番号で表す、水元町〇番〇号になります。

Q、表示板を取り付けると聞きましたが。  
 A、はい、まず街区の四つ角に街区表示板を付け、それから各家庭の玄関などの見やすい所に住居番号表示板を付けていただきます。

今まで学生さんの荷物が迷ったり、家を聞かれても教えられないことが多くありました。区画整理でマチがすっきりしたこと、住居表示の変更で住所が分かりやすくなり、町会の皆さんもとても喜んでいました。



小山俊彦高砂サービスセンター所長

以前も住居表示の変更に携わりましたが、今回は特に、水元町会の皆さんの積極的な協力で、スムーズに作業が進みました。手続きのことで分からないことがありましたら、いつでも気軽に相談してください。

※住居表示が変更になる世帯には、1月中に住居番号決定の「通知書」を送りますが、万一届かない場合はすぐに連絡をお願いします。  
 詳細 市民課 ☎221111 内線 2413 または、高砂サービスセンター ☎441133

居番号表示板を付けていただくこととなります。

Q、住居表示が変わることで、市はどんな手続きをされるのですか。  
 A、市では、住民票、印鑑登録の書き換えを行うほか、市税、国民健康保険、国民年金、各医療受給者などの台帳は住所変更をしますが、保険証や証書類の住所は、各担当課で変更の手続きをしてください。なお年金は、2月2日と15日に高砂サービスセンターで変更してください。

Q、市以外の役所の手続きは、自分でしなければならぬのですか。  
 A、お手数をおかけしますが、市民課または、各サービスセンターで発行する無料の「住所変更証明書」を持参して手続きをお願いします。例えば、土地建物・法人などの登記、運転免許証、自動車登録、公的年金はそれぞれの役所で住所変更をしてください。

Q、お手数料をおかけしますが、市民課または、各サービスセンターで発行する無料の「住所変更証明書」を持参して手続きをお願いします。例えば、土地建物・法人などの登記、運転免許証、自動車登録、公的年金はそれぞれの役所で住所変更をしてください。

今月は、市・道民税(4期)の納期です  
 国民健康保険料(7期)