

市政だより むろらん

61.4.1

No. 625

室蘭市民憲章

- 1、健康で働き、明るく楽しい家庭をつくります。
- 1、老人をうやまい、子どもの夢をはぐくみ、あたたかい心のかよいまちをつくります。
- 1、自然を愛し、環境をととのえ、緑豊かなまちをつくります。
- 1、のびゆく港と、産業を育て、未来を開く希望のまちをつくります。
- 1、きまりを守り、教養を深め、文化のかおりあふれるまちをつくります。



雪原に春の芽ぶき

歩くスキーを楽しむ＝3月21日、室蘭岳林道コース＝

でも笑顔で せる福祉社会を 都市推進事業2年間の歩み

障害者福祉都市推進事業は、障害者のための生活環境改善事業、福祉サービス事業、市民啓発事業にと、それぞれ実績をあげ、指定された2力年の期間を終えることができました。しかし、障害者問題は、単に障害を持つ人だけでなく、私たち一人ひとりが自分自身の問題として理解し、幅広い運動で解決していかなければなりません。そこで、今回は、指定された2年間に行った主な事業を振り返ってみました。

生活環境改善事業

- ◇公共施設の構造、設備の改善
- 文化センター、市体育館にスロープ、自動ドアを設置。身障者用便所の取り付け
- 市図書館、青少年科学館、中島、東地区対等にスロープ、自動ドア、階段手すりを設置

障害者福祉事業を 今後とも積極的に推進



室蘭市長
岩田弘志

室蘭市では、「障害者の住みよいまちづくり」を目指して、昭和59、60年度の2年間、国の指定を受けて障害者福祉都市推進事業を行ってまいりました。この事業につきましては、障害者福祉都市推進協議会委員の方々をはじめ、障害者団体や、多くの市民のご理解とご協力のもと、所期の成果を挙げるこ

福祉サービス事業

- ◇交通安全施設の改善整備
- 盲人用点字ブロックを市内主要交差点10カ所に敷設
- 市立病院玄関前に点字誘導ブロックを敷設
- ◇スポーツ、レクリエーションの振興
- 障害者の社会参加を促進するため、北海道身体障害者スポーツ大会などへの参加費を助成
- 心身障害児とその親を対象とした「親子レクリエーション」をルース高原で実施
- ◇精神薄弱者の雇用促進
- 精神薄弱者の雇用促進のため、精神薄弱者を雇用している15事業主を顕彰

とができました。身体の不自由な方々の社会参加を進めるためには、まず、生活環境の整備改善が第一に必要であると考えます。しかし、これにもまして重要なことは、身体の不自由な人の立場になって考える心、つまり「福祉の心」が市民全体に根づくことが大切なことだと思っております。障害者の福祉は、一朝一夕に進むものではありませんが、今後におきましても、「障害者に関する長期行動計画」を基に引き続き、この事業を積極的に推進してまいります。今後とも、市民皆様をはじめ関係機関のご協力をお願い申し上げます。



多くの人々が参加した「室蘭市福祉のつどい」



楽しかった「療育キャンプ」

- ◇盲人センターの備品整備
- 盲人用卓球台、声の図書収納棚、図書製本作成機などの備品整備
- ◇ミニファクス（手書き電話）の設置
- 在宅の聴覚障害者などのコミュニケーションを図り、緊急連絡手段を確保するため、ミニファクスを設置

スローガン「君よ今、北の大地の風となれ」

いつま 暮ら 障害者福祉



明日を担う子供たち。この子供たちと障害をもつ子供たちが手を取り合える福祉社会を
中島保育所

心身障害児 早期療育推進事業

療育指導パンフレットの作成

○心身に障害のあるお子さんを早く発見し、療育することは、障害の軽減のために大切なことです。このため、さまざまな不安や悩み、疑問などを分かりやすく整理したパンフレットを作成

○あゆみ園、白鳥学園の改修

○身体障害者用便所の設置と、洗面所、暖房設備の改修

○常盤・高平小学校の「ことばの教室」とあゆみ園の備品整備

○常盤・高平小学校にビデオ装置、聴覚言語治療訓練用教材、教具を購入

○あゆみ園にビデオ装置とスライドなどの機能回復訓練機器を購入

○療育キャンプ大会の実施

障害者福祉都市指定 2年間を振り返って



室蘭市障害者
福祉都市推進協議会
会長 森川 明

昭和59年に室蘭市が障害者福祉都市の指定を受けてから、この2年間に6千万円の予算で、様々な福祉事業が行われ、一定の成果をあげることができました。これを、心から喜び合いたいと思います。このことは、事業推進のために設置された当協議会の全委員の方々が、事業の重要性を認識され、一致団結して、事に

○肢体不自由児・者父母の会、精神薄弱者育成会に補助金を助成し、療育キャンプ大会を実施

市民啓発事業

○福祉都市推進協議会の設置

○障害者福祉都市の指定に伴い、福祉都市のマチづくりを推進するため、社会福祉、保健医療、障害者団体、企業等の代表者、学識経験者、報道機関、関係行政機関の職員で構成。福祉都市推進事業を検討、決定。

○福祉の心の育成

○市役所本庁舎玄関前に、啓発用看板を設置

○「福祉のつどい」を市民会館で開催し、講演会、映画会、アトラクションを実施
○水族館で、障害者と健常者の交流を図る「ふれあい広場」を開催

当たっていただいた結果であると感謝申し上げます。次第です。

今後、この福祉都市の指定を契機に、心身に障害をもった人たちが、明るく、安心して生活できるよう、私たち一人ひとりが行動の輪を広げ「福祉のマチづくり」に努力していかねばならないと考えております。



北海道身体障害者
福祉協会室蘭支部
支部長 相馬 進

この2年間で、公共施設や福祉施設が改善整備されたことは、ありがたいこと



福祉の輪が広がった「ふれあい広場」

○障害者に対し、理解を深めてもらうための啓発用福祉フィルム(16ミリ)を購入し、社会教育課に備え付け(9405)

です。これはずみに、障害者福祉センターの建設が促進されることを、みんなで願っています。



室蘭市
精神薄弱者育成会
会長 砂田 充則

「ふれあい広場」「療育キャンプ大会」の開催をはじめ、心身障害児のための療育指導パンフレットの作成、施設の備品整備など大変喜んでいきます。これからも、こうした事業を継続していただき、障害者福祉の充実に努めてまいります。

室蘭市のマーク 定められて満50年



「口」の間に見える
「ロ」の花びらが「ロ」と
ころが上になると

昭和11年4月13日制定。カタカナの「ロ」6個で円周を作り、ムロ、とし、中央に蘭の花を図案化したもの。

733点の公募の中から

昭和11年4月13日制定

「港室蘭」をシンボライズする市の紋章は懸賞をもって募ったところ733点の多きに上り、市会（現在の市議会）で決定した。1等当選の紋章は6個の「ロ」の字を円く組み合わせ港湾と工業都市を表し中に蘭花を配したものである。

1等（10円）村井 良夫（港町）
2等（5円）飯野 晃二（浜町）
3等（3円）山岸 芳吉（輪西町）

と、当時の新聞に載っているように、市の紋章は懸賞募集の結果により、昭和11年4月13日に定められました。以来50年間変わることなく、室蘭市のマークとして、市民に親しまれています。

室蘭市のマーク『市の紋章』が定められて、今年が満50年。私たちの生活の中に静かに浸透し、どこかでご覧になっているはず。そうです。この市政だよりの表紙にも毎回載っています。

ところでこの紋章がどのような経過で定められたのか、また、同じように見えますが、上下が決まっているのは、意外と知られていないのでは……。

そこで、紋章制定50年を記念して、50年前、100年前の市の出来事を振り返りながら紋章のいわれをひもといてみました。

室蘭市の主な出来事

50年前（昭和11年）

人口	6万8千966	世帯数	1万2千966
2月18日	大町で大火発生。10棟11戸全半焼。5人が焼死		
3月10日	室蘭市公報（市政だより）むららの前身）発行規定を公布。4月18日第1号を創刊（昭和16年3月号で廃刊）		
5月15日	大町の電気鍋店裏から出火。5棟13戸を焼く		
5月31日	室蘭ガス会社設立		
7月11日	数日来の小雨のあとの大雨で室蘭地方の被害甚大		
9月20日	室蘭棧橋（現港湾部付近）完成		
9月23日	国防婦人会室蘭支部発会式を母恋共楽座で行う		
9月26日	陸軍特別演習統監の天皇陛下、軍艦比叡で入港		
10月4日	北海道東南部を襲った夜来の暴		

生涯学習の一助に

啓明高校 学校開放事業

市民の生涯学習の一助として啓明高校を会場に4つの学校開放事業を開きます。年齢、性別は問いません。気軽にご参加ください。申込み・詳細 啓明高校 ☎445692ただし16時～21時または、社会教育課 ☎229407

講座名	内容	定員	受講期間	聴講科目	申込方法
聴講制度	啓明高校の時間割りの中から好きな科目だけを、啓明高校の生徒と机を並べて1年間楽しく授業を受けられます。教科書、教材は各自負担です	若干名	4月15日～翌年3月24日17時40分から21時05分までの4講時のいずれか	国語Ⅰ・Ⅱ、現代文、古典、現代社会、日本史、地理、政治経済、数学Ⅰ・Ⅱ、理科Ⅰ、化学、物理、体育、保健、音楽Ⅰ、美術Ⅰ、英語Ⅰ・Ⅱ、家庭一般、被服、食物	4月5日(土)から聴講制度は4月10日(木)、開放事業は4月19日(土)までに、啓明高校、または社会教育課備え付けの申込用紙に記入の上、申し込みください
開放授業	日本史（18時40分～19時25分）と国語Ⅰ（19時30分～20時15分）の授業を受けられます（2科目受講可）	若干名	5月8日～10月30日の毎週木曜日。前・後期とも、10回	日本史（前・後期）「歴史上の著名な人物史（女性）」国語（前期）「小倉百人一首の鑑賞」（後期）「茶川龍之助の世界」	
教養講座			主として主婦を対象に10時から12時まで12回開講。今年は「デッサンと油絵そのⅡ」を行います		日程、申込方法などは、決まり
市民講座			市内の有識者による講演会で講座時間は18時40分から20時。今年もユニークな講座を計画しています		次第本紙でお知らせします



1等当選とともに 歩む人生

村井 良夫さん(73歳)
母恋北町1-2-20

50年たった今でも鮮明に覚えていますよ。港マチ室蘭のイメージを出すのに3ヵ月かかりました。港を6個の「ロ」の字で囲むまではできたんですが、中が決まらなくて。ヒントは当時、日鋼の工務部と一緒に働いていた竹内正幸さんからいただいた満州のたばこの中に図案化されていた「蘭花」でした。5枚の花びらの下方2枚はどっしりと大地をつかみ市の安定も願っているんです。

賞金の10円(当時入社4年目で月収50円)は、全部飲み代になってしまいました。

当選がきっかけで、日鋼の社内報「鋼の友」を任せられるようになりました。以来退職まで25年間、一貫して社内報づくり。退職してからも、この経験を生かし、趣味と実益を兼ねて、印刷会社を始めたんですが73歳の今でも現役のバリバリですよ。職業柄PTAの広報紙づくりの講師を務めることがあるんですが、自分の指導したPTAの広報紙が全道で入選した時などは、自分が入選したようにうれしいものです。ですから私の人生は、紋章の当選とともに歩んでいるようなものです。

マンホールのふたも市の紋章
学校の校章、会社の社章、お店の屋号……。どれも名前から受けるイメージを図案化、それぞれの顔として親しまれています。
室蘭市の紋章も、これらと同様に市のイメージを的確に表し、市の「顔」となっています。身近なところでは、マンホールのふた。これが市の紋章だということを知っていますか？今度道を歩くとき立ち止まってゆっくり見てください。
50年間室蘭の歴史を見続けてきた紋章。今後も市の発展を静かに見守ってくれるでしょう。

この年
11月 人口 1千264 世帯数 191
12月 輪西村(現輪西宮の森高砂地区一帯)を屯田兵村として、室蘭中隊本部(現中嶋神社境内)、兵屋110戸などの建設が始まる
道庁の技師らによって室蘭岩見沢の鉄道予定線の実測が行われた(鉄道開通明治25年8月)

10月26日 風雨は、東室蘭で48日となる。旧輪西(現仲町)に津波襲来
室蘭ロータリークラブ発足
室蘭宣伝協会(現観光協会)が測量山の名称を「蒼涼山」と改称するよう郷土年賀状で呼びかける
室蘭聾啞学院を開設。昭和25年4月室蘭ろう学校と改称

科学クラブ開催要領

対象	区分	実験日	時間	実験回数	費用	定員
小学5、6年生	A班	土曜日	14時~16時	20回	2,250円	5年生 150人
	B班	日曜日	9時30分~11時30分			6年生 100人
	C班	日曜日	13時~15時			
中学1年生		日曜日	9時30分~11時30分	25回	3,250円	若干名
中学2年生		日曜日	13時~15時			

※年間日程表により実験を行います。

科学する心を育てよう
青少年科学館 〒051本町2-2-11 ☎22-1058

青少年科学

クラブ員の募集

▽対象 小学5年生から中学2年生

▽期 間 5月から翌年3月

▽講 師 小・中学校理科担任の先生

▽申込方法 4月12日(土)まで「はがき」に次のとおり記入の上申し込み

①氏名(ふりがな) ②住所

③性別 ④電話番号 ⑤学校名と学年

⑥父母または保護者氏名

※定員を超えた場合は、抽せんで決定します。

楽しい工作教室

エレ・ロボットを作ろう

▽内容 エレ・ロボットの作製

▽対象 小学生(4年生以下は保護者同伴)

▽日 時 4月19日(土) 13時30分~16時

▽費用 1千200円

▽定 員 20人(先着順)

▽申込方法 4月8日(火)~12日までに電話で申し込み

科学ビデオを見る会

プラネタリウムは無料

科学ビデオを見る会

▽日 時 4月19日(土)13時30分、15時

4月20日(日)10時、13時30分、15時

プラネタリウム無料公開

▽期 日 4月20日(日)

※いずれも入館者(大人150円、小人50円)が対象です。

新入学児童を無料招待

新入学児童の入学をお祝いして全館無料招待します。

▽期 間 4月1日~4月29日



▲3年 佐藤 恵子
色も形も丁寧で、赤ん坊のめんどろをよくみる、恵子ちゃんのやさしさが感じられます。
(金崎)

ぼくじわたしの
ミニギャラリー

今回は本輪西小児童の作品です
〔寸評〕本輪西小教諭

●書 田中久子 ●絵 金崎重弥
菊地和孝 中田哲彦

◎実物もぜひ、ご覧ください。

作品は、教育委員会1階ロビ
ー(栄町2-1-19)に4月
中掲示しています。



▲2年 和泉 真弓
ごんべえが、カモにグイグイ引っ張り上げられて
いる様子が、力強く表現されています。
(中田)

五年
内堀 友恵

実行

▲5年 内堀 友恵
どっしりした落ち着きがあり
ます。力強さが感じられ、丁寧
に一画一画打ち込んだあとがみ
られます。
(菊地)

温室

高橋 玲

▲4年 高橋 玲
しっかりとした線質で、形も
よく整っています。名前にも気
をつけて美しく仕上がっていま
す。
(田中)

クラブの例会は毎月6回。8
畳2箇の部屋一杯に30~40人
の会員が集まるほど活発に活動
を行っている。ゲートボールな
どのレクリエーションはもちろ
ん、奉仕活動も盛ん。同町内
は、市内唯一の歩行者専用道路
があり、春から秋にかけては多
くの人が訪れる。町会くるみで
環境整備に力を入れているが、お
年寄りたちの労力奉仕に負うと
ころが大きい。おかげで全市花
壇コンクールで最優秀を獲得し
た実績もある。

「お年寄りが心身ともに健康で
あるためには、体を動かし、口
を動かし、頭を使わなくては、
その頭を使うために本を読もう」と、
新大和町会(鈴木皎一会長
74世帯)では「老人文庫」を開
き、本の貸し出しをしている。
同文庫は、老人クラブ喜久寿
会(後藤吉太郎会長 96人)の
お城である東町集会所に2年前
に開設。鈴木町会長が他市の老
人文庫を見学してきたのがきっ
かけ。早速町会費で本棚を購入。
本は町会員たちからの寄付で、
大相撲の月刊誌や健康の手引き
など、今では300冊余りにもなっ
ている。

頭を使おう 新大和町会老人文庫



例会に集まり本を読んだり談話を
楽しむ会員たち

本の貸し出しは、例会のたび
に行われている。「読書はポケ
防止に最適。しかし、年をとる
とどうしても本から遠ざかって
しまいがち。もっともっと会員
に利用してもらいたいですね」と
後藤会長は呼びかけている。
町会では、今年からお年寄
り向きの本をと、毎年5万円ほど
の新刊購入費を予算化する計画。
一層充実する老人文庫、今後
のますますのご発展を、

合格発表

ヤッター、つかんだ15の春を!



まごらん

題やニュ
報広聴課
11内線411



家庭でつくる冷凍食品 経済的で楽しい食生活

家庭で冷凍食品をつくることは、今やすっかり定着しました。食品を上手に冷凍すれば、経済的でバラエティに富んだ食生活が楽しめます。

**肉・魚…脂肪が多いもの
野菜…一度ゆでてから**

食品がすべて冷凍できるわけではないので、凍らせても味や組織に変化の起きないものを選ぶことが大切。肉や魚は、脂肪が身の間に細かく入りこんでいるものなら生で凍らせても味は変わりません。たとえば牛肉の霜降り肉、豚のバラ肉、魚ではブリなどです。牛や豚の赤身肉、鶏肉などは、氷が組織を壊し解凍するとバサバサになります。

野菜も生のままだと組織が壊れるので、必ず一度ゆでるなどしてから冷凍しましょう。ゆでてから手早く取り出し、氷水などで急速に冷やすのが、栄養を逃がさないコツ。ただし、しいたけ、青じそなどは生のまま冷凍します。

果物は解凍した時ベタベタになるのが難点です。半解凍か、凍ったまま食べるつもりで冷凍しましょう。りんごのシロップ煮やバナナは、シャーベット状になり、食後のデザートなどに最適です。

たくさん作って冷凍

密封包装がコツ

加熱調理したものは、豆腐やコンニャクなど水分の多いものを除くと、ほとんど冷凍できます。カレー、シチュー、ハンバーグ、フライなど一度にたくさん作って冷凍しておけば、必要な時にすぐ食べられて便利です。ただ、じゃがいもは冷凍に不向きなので、カレーやシチューはじゃがいもを取り除いて冷凍する方が賢明です。

上手な冷凍のコツは包装。一回分ずつラップで包み冷凍用ポリ袋で密封すると良いでしょう。



物忘れは防げます



年とともに脳の機能も衰え、物忘れしやすくなります。しかし、日常の心掛け次第で、脳細胞を活発にし物忘れを防ぐことができます。

毎日運動や読み書きを

予防の第1は、毎日の適度な運動。ジョギングや軽い体操などで、血液の循環が良くなって脳に栄養が行き渡り、脳がさびつづのを防ぎます。本や新聞を読んだり、物を書くのも効果があります。自分で判断したり考えたりして頭を使うことで、脳が刺激を受けるからです。手を使い、決まった順序で作業をする料理、も、日常的な物忘れ防止法です。

大豆・大豆製品を十分に

食生活では、脳細胞の健康保持に大切な働きをする大豆・大豆製品を十分とること。これらは、物忘ればかりでなく、動脈硬化などの成人病予防にも役立ちます。物忘れがひどい、もう年だ、とぼやく前に、物忘れを防ぐような日常生活を心掛けてみましょう。

手づくりみそを楽しむ

勤労婦人センター書道グループ



みそ独特の風味を自分たちの手で…と、市内の主婦グループが5年前から、みそ作りを楽しんでいる。

このグループは、勤労婦人センターで、毎週1回書道講座を受講している、横山泰子さん(幸町14-9)を中心とする11人の主婦たち。たまたま、知人から手作りみそをもらい、その味の良さに驚いた横山さんが、作り方を教えてもらい、書道仲間と話したのがきっかけ。

今年、2月末に1人4kgの大豆を仕込んだ。11月には、4倍の16kgのみそができ上がるが、これで約1年分がまかなえる。

その年の気温や湿度によって毎年、微妙に味が違うという横山さんは「仕込み時期は2月下旬から3月初めが一番いいようです。手前みそではありませんが、家族にも好評で、お友だち

にあけても、おいしいといっただ喜んでくれます」

塩分も好みによって調整できたり、豆のつぶが残っていたり、とにかく、手作りならではの風味が楽しめるみそ作り。自然食が見直されている中、静かなブームを呼びそうだ。

みその仕込み方

- ①大豆をよく洗い、大豆の3倍の熱湯の中に入れて、一晩うるかす
- ②そのまま鍋で、やわらかくなるまで煮る
- ③あらかじめ、こうじと塩とを混ぜ合わせ、これにつぶした大豆と煮汁(約1.5〜2カップ)を入れてよく練る
- ④清潔な容器に、空気が入らないよう、投げつける要領で入れる
- ⑤入れ終わったら上を平らにして、容器の周りに、5cm幅に置き塩をして、ラップなどで密封する
- ⑥冷暗所(温度が一定の場所)に置き、5カ月くらいたった一度よくかきまぜる
- ⑦かきませた後、再度密封して、4カ月くらい寝かせることで上がる



地域の話
ースを
に。 2211

市民の作品発表の場

第4回市民ギャラリー作品募集



市民ギャラリーは、日ごう家庭や文化サークル、職場などで美術創作活動に親しむ人の発表の場です。

- ▽応募資格 市内に居住または、通勤、通学する18歳以上の人
- ▽募集作品 出品者が自ら創作した作品で、1人2点以内
- 絵画 水彩、水彩、日本画、版画
- 書道 半切以下(てん刻、刻字を含む)
- 写真 4つ切り以上(白黒・カラーは自由)
- ▽装丁 額または、パネル

- とし、つり具をつけること
- ▽出品料 無料
- ▽応募期限 5月10日(土)まで
- ▽作品搬入 5月20日(火)13時～18時。文化センター展示室
- ▽期間 5月21日(水)～5月25日(日)
- ▽会場 文化センター展示室
- ▽申込み・詳細 文化センター 幸町6-20 ☎223156

児童館などを

無料開放します

4月から、自主管理ができる福祉団体や地域団体、サークルなどを対象に、次の施設を無料

婦人の教養を高めるために

室蘭市婦人教育運営協議会

婦人の教養と資質の向上を目的とした婦人講座の会員を募集します。(定員150人、先着順) 会員になると3講座を自由に受講できます。

講座名	内容	期間	時間	講師	会場
文学講座	「谷崎源氏」を学ぶ	5月6日～翌年1月20日 第1・3火曜日 14回	10時～12時	播摩光寿氏(文化女子短大助教授)	胆振地方婦人会館
暮らしの経済セミナー	時事問題や経済のうごき、台所に密着した問題を学びます	5月12日～翌年2月9日 第2・4月曜日 14回	10時～12時	菊地敬夫氏(文化女子短大教授)	胆振地方婦人会館
白鳥台婦人講座	一般教養、時事、年金、衣食住、伝承文化、施設見学など	5月7日～翌年2月4日 第1・3水曜日 14回	10時～12時	講座に応じて講師を招きます	白鳥台地区サービスセンター

申込み・詳細 社会教育課社会教育係 ☎229407

▽年会費 2千円
▽申込方法 4月9日(水)から21日(月)まで電話で申し込みください

開放します。

◎全児童館、児童センター

▽時間 開館日の9時～12時、祝日 9時～17時

※ただし、学校の休み期間は除きます

◎勤労青少年ホーム ☎441135

▽時間 開館日の9時～12時

◎貸館業務の変更

◎サンライフ室蘭 ☎53040

日、祝日の閉館時間を従来の17時までを21時に延長

◎胆振地方婦人会館 ☎448184

◎中小企業センター ☎433255

従来、それぞれに行っていた

貸館業務を中小企業センターに一本化

※詳細については各施設に直接

問い合わせください

市営住宅の

空き家情報

市では、空き家になつている市営住宅の状況や申込案内などについて、24時間放送のテレホンサービスを始めました。

▽内容 団地別、種別、間取り、家賃、戸数、浴室の有無など

▽番号 ☎243786

※10日ごとに内容が変わります。

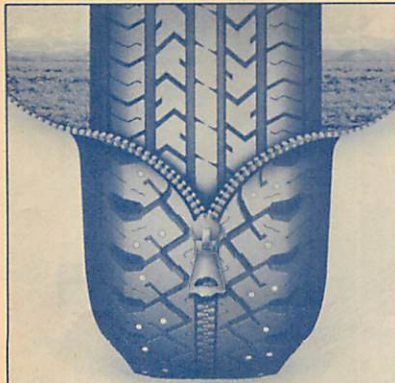
詳細 住宅課住宅係 ☎221111内線581

市政だより 広告を掲載 (61年度)

この枠で30,000円(版下製作費は別途) 広告主を募集 (公益性のあるものを優先)

昭和61年度発行(61年4月15日号から62年4月1日号)の市政だよりに広告を掲載します。広告の掲載を希望する人は、市と広告取扱契約を結んでいる(株)新生広告社室蘭支社(中央町3-5-2サンケイビル内 ☎229411)に申し込みください

詳細 広報広聴課広報係 ☎21111内線412



春になれば

替えようスパイク、きれいな街を。

4月10日～11月10日
スパイクタイヤ
自粛期間

気体燃料を使う燃焼機器の 設置基準等が改正

火災予防例
改正
一部

ガスレンジやガスふろ釜など、気体燃料を使用する機器について、市の火災予防条例が一部改正されました。

主な改正事項

- 気体燃料を使用する10種類の機器について、周囲の状況や、最大消費熱量などについて、92に分類し、周りから離す距離を定めています
- 従来の液体燃料を使用するふろ釜など8種類の燃焼機器についても38に分類し、離すべき距離を定めています
- 一般家庭に係るもの
 - 気体燃料または、液体燃料を使うふろ釜には、空たき防止装置を付ける（4月1日以後
- 天がいや排気ダクトを設置する場合は、可燃材料から10cm以上離すなど、新たな規定を設けた
- 個人住居の燃料用灯油などを屋外タンクで貯蔵する場合の「少量危険物取扱所」の標識は不用とした
- 事業所等に係るもの
 - 百貨店、旅館、ホテル、病院などの避難経路図は見やすい所に掲示する
- 防火対象物の用途を変更する場合、事前に届け出が必要
- 火を使う設備などで、これを

に設置するものから適用)

● 煙突（排気筒も含む）の設置については、特例を設けるなど、その規定を整備した

● 天がいや排気ダクトを設置する場合は、可燃材料から10cm以上離すなど、新たな規定を設けた

● 個人住居の燃料用灯油などを屋外タンクで貯蔵する場合の「少量危険物取扱所」の標識は不用とした

● 事業所等に係るもの

- 百貨店、旅館、ホテル、病院などの避難経路図は見やすい所に掲示する

● 防火対象物の用途を変更する場合、事前に届け出が必要

変更する場合は、事前に届け出が必要

- 消防用設備などの工事、整備または、販売を業とする場合、届け出が必要

※消防本部では、関係者に対し、後日、改正予防条例の説明会を開きます

詳細 消防本部予防課
☎221111

犬の登録と 狂犬病予防注射

今年4月23日～27日に

昭和61年度の犬の登録と狂犬病予防注射の集合実施は、4月23日～27日に行います。詳しい内容については、4月15日号でお知らせします。

犬は正しく飼いましょ

- 生後91日以上の飼い犬は、毎年1回、登録と狂犬病予防注射をしなければなりません
- 犬は、人にかみつかないようにつなぎ、道路や人の通行するところに出られないようにしましょう
- 放し飼いの犬は、野犬とみなし処分されます。また、飼い犬が人をかんだ場合は速やかに届けてください
- 犬を運動させるときは、ピニール袋などを持って、ふんなどを衛生的に処理しましょう

火葬場使用料が 改定されました

4月から火葬場使用料が次のとおり改定されました。

区分	種別	件数	使用料	
			市内の人	市外の人
火葬料	10歳以上の人	1体	6,000円	12,000円
	10歳未満の人	1体	4,500円	9,000円
	死産児	1体	3,000円	6,000円
	上・下肢その他 身体部分	1件	2,000円	4,000円
	胞衣産わい物	1件	900円	1,800円
会葬者控室使用料	1室1回		1,000円	
霊棺保管料	1棺1夜		600円	

詳細 保健衛生課衛生係
☎221111内線432

詳細 保健衛生課衛生係
☎221111内線432

理想の住環境 **白鳥台ニュータウン** 好評分譲中！

13,000人が住む街、あなたも仲間入りしませんか

分譲地のしおりを各サービスセンターに置いてありますのでご利用ください

個人宅地

場所 白鳥ハイツ前6区画
分譲面積 209.59㎡(63.40坪)～218.05㎡(65.96坪)
分譲価格 475万円～538万円(62年3月31日まで)

店舗用地

場所 白鳥ハイツ前4区画、郵便局下3区画
分譲面積 306.17㎡(92.61坪)～915.19㎡(276.84坪)
分譲価格 1,117万円～2,873万円(62年3月31日まで)

申込み・詳細 管財契約課管財係 ☎221111 内線289

第1回市議会定例会から

61年度予算決まる

総額
815億
4,173万9千円

昭和61年第1回市議会定例会は、2月28日に開会し、25日間にわたる会期を終えて、3月24日に閉会しました。この議会では、昭和61年度一般会計予算は、6特別会計予算及び5企業会計予算をはじめ、条例改正など議案が33件、諮問、報告各1件が審議され、いずれも原案どおり可決、承認されました。今回議決された主なものは、次のとおりです。

室蘭市職員の

行政職給料表の改正

昨年の人事院勧告による国家公務員行政職俸給表体系の改正と本市給与制度の適正化などに伴い、本市の行政職給料表を職務給の原則に対応するよう、現行の5等級制から9等級制に改め、国に準拠した給料表とするなど「室蘭市職員の給与に関する条例」を改正しました。

火災予防条例の改正

国の「市町村火災予防条例準則」の一部改正に準拠して、プロパンガス等の気体燃料を使用する設備、器具などを設置する場合における火災予防上安全な離隔距離規定を新設しました。また、一定規模の百貨店、ホテル、旅館、病院等において避難経路図の掲出を義務づけるなど、火災予防及び避難管理上必要な事項についての改正がなされました。一部に経過措置がある場合は、4月1日から施行されます。

東町第1処理場の廃止

下水道の普及によるし尿処理量の減少と施設の老朽化に伴い、現在休止中の東町第1処理場を今年3月末で廃止し、残る「東町第2処理場」を「室蘭市し尿処理場」に名称を変えるため、「室蘭市清掃施設設置条例」を改正しました。

本輪西保育所の廃止

人口減などに伴う入所児童の減少により、昨年4月から休止中の本輪西保育所は、今後とも入所児童の増加が見込めないため、今年3月末でこれを廃止することとなり、「室蘭市立保育所条例」を改正しました。

希望により400ml採血も

4月1日から採血基準が改正

4月1日から採血基準が改正され、今までの200ml献血に加え、献血者の希望により400ml献血もできるようにになりました。

安全性は……

体内にある血液の量は、体重の8%といわれています。例えば、体重が50kgの人の場合は約400mlとなり、体内の15%以内

〈採血基準表〉

区分	200ml全血採血	400ml全血採血
年齢	16歳～64歳	18歳～64歳
体重	男子 45kgを超える人 女子 40kgを超える人	男・女とも50kg以上の人
採血間隔	1カ月以上	男子 3カ月以上 女子 4カ月以上
年間総採血量	400ml全血採血と合わせ 男子 1,200ml以内 女子 800ml以内	200ml全血採血と合わせ 男子 1,200ml以内 女子 800ml以内

表彰の基準は……

日本赤十字社では、献血者に対し、献血回数などによって各種表彰を行っています。400ml献血の場合も、その種類の基準は、これまでの200ml献血と同様ですが、献血回数については2回に換算されることになりました。

詳細 室蘭赤十字血液センター ☎(45)2244 または、保健衛生課衛生係 ☎(22)1111 内線432

ご協力ください

4月の街頭献血

- ▽4月4日(金) 10時～12時
- 13時～16時 生協東雲ストア
- ▽4月10日(木) 10時～12時
- 13時～16時 ぎんやデパート
- ▽4月25日(金) 10時～12時
- 13時～16時 生協高砂ストア

室蘭をきれいに
市民運動シンボルマーク



4月20日は
(日曜日)

みんなの手でクリーンむろらん
市民総参加の清掃日

中小企業の皆さんに

経営・金融に関する
相談日が決定

今年度の中小企業経営・金融などに関する移動相談の日程は、次のとおりです。

▽日時 毎月15日(日・祝日の場合は翌日)
10時～16時(土曜日は12時まで)

▽会場 中島地区サービスセンター

▽参加機関 商工会議所、信用保証協会、商工指導センター

▽詳細 中小企業団体中央会、室蘭市商工観光課中小企業相談係

②1111内線355または、中小企業センター

④3255、④3256

市民法律相談

毎月第2・4土曜日

▽相談日 (定員各5人)

4月12日 高野 健二弁護士

4月26日 山本 松男弁護士

▽申込方法 予約制です。事前に連絡を(26日分は14日以降に、5月10日分は4月28日以降に受け付けます。)

▽申込み・詳細 広報広聴課 市民相談室

②1111内線 416

公園の照明灯の
節電にご協力を!

現在市では、潮見公園や港北公園、白鳥台北公園など、市内4カ所の公園で、照明灯を午前0時に消灯する節電を行っています。この節電によって、年間の公園照明灯電気料金約760万円のうち、7.3%にあたる55万円が節約されました。

今後も新しく造成する公園について、節電を検討しておりますので、皆さんのご理解とご協力をお願いいたします。

詳細 都市計画課公園緑地係 ②1111内線538

他機関から

お年寄りの介護に
シルバー電話の利用を

特別養護老人ホーム(白鳥ハイツ)では、在宅福祉のサービス向上のため、シルバー電話を設置しました。

▽相談内容 介護老人に対する指導、助言、具体的な福祉サービスの活用方法など

▽相談日時 毎週火、水、金曜日 15時～16時

▽専用電話 ④592320

東京サミットに関連した
不審者の発見にご協力を

5月上旬に、東京都内で先進黨首脳会議(東京サミット)が開かれます。昨年は、極左暴力集団による、国鉄同時多発ゲリラ事件が87件、今年も既に12件

のゲリラ事件を起こしています。今回の東京サミットでは、「絶対爆砕」を叫んでおり、テロ、ゲリラ事件の発生が懸念されています。

国の進学ローン

高校・大学などの進学に

▽融資額 進学者1人につき50万円以内

▽貸付利率 年7%

▽返済期間 進学者の修業年限以内

▽申込期間 4月30日(水)まで

国民金融公庫 ④1731 または、各金融機関

不用品ダイヤル市

3月14日現在

譲ります 伸長式ベッド、本立て(スチール製)、食卓テーブルセット(4人用)、18ℓ 灯油ポリ容器(6個)、灯油タンク(20ℓ、40ℓ)、スパイクタイヤ4本(600-12)、足踏みミシン、湯沸かし(ストーブの上に置くもの)、フィギュアスケート(22cm)、ハーフスケート(25cm)、スキーセット(靴24cm板1m50cm～60cm)、ランドセル(赤)、剣道防具一式(小学生用)、ぶらさがり健康器、加湿器・ビデオカメラセット

譲ってください 本棚、机(スチール製、木製どちらでも可)、二段ベッド、整理だんす、折りたたみす(10脚)、ベビーベッド、乳母車、ホットプレート、電動ミシン、チェンソー、謄写版、卓球台、灯油用ふる釜、コークスストーブ(鋳物)、ホッケースケート(25.5cm・26cm)、スピードスケート(21cm・23cm)、ハーフスケート(18cm・21cm～23cm)、フィギュアスケート(23cm～25cm)、スキーセット(靴23cm～24cm)

※上記以外にも登録されています。

受付時間 月～金曜日9時～12時17時

電話 ②35000

気になる値動き 市消費生活モニター調査

品目	平均価格		増・△減 (円)	消費者 の顔
	先月(円)	今月(円)		
ほっけ (中程度 100g)	63	52	△11	
	前年	59	△7	
はくさい (100g)	17	19	2	
	前年	11	8	
しょうゆ (濃口1.8ℓ1本)	425	426	1	
	前年	442	△16	
牛乳 (1,000ml紙容器1本)	200	207	7	
	前年	212	△5	
鶏肉 (ブロイラー骨つき もも肉100g)	79	75	△4	
	前年	80	△5	
豆腐 (もめん400g1丁)	88	87	△1	
	前年	89	△2	
灯油 (1ℓ配送料込み)	66. ³⁵	65. ⁹²	△0. ⁴³	
	前年	70	△4. ⁰⁸	

4月から新国民年金制度が

スタートしました

基礎年金制度の導入による、新国民年金制度が4月からスタートしました。

国民年金は、公的年金制度の土台となるもので、被保険者の範囲も20歳から60歳（大学生と老齢年金受給者は除く）までのすべての人が対象となります。国民年金の被保険者は、次の3種類に分かれています。

- 第1号被保険者
 - ・ 農業、商業などの自営業者
 - ・ 障害年金や遺族年金を受けている人
 - ・ 厚生年金や共済組合の老齢退職年金の受給資格がある人
 - ・ 国会議員、地方議会議員（公的年金に未加入の人）
- 第2号被保険者
 - ・ 現在、障害年金や遺族年金を受けている人
 - ・ 厚生年金や共済組合の老齢年金の受給資格がある人
 - ・ 国会議員、地方議会議員（公的年金に未加入の人）やその配偶者
- 第3号被保険者
 - ・ 現在、障害年金や遺族年金を受けている人
 - ・ 厚生年金や共済組合の老齢年金の受給資格がある人
 - ・ 国会議員、地方議会議員（公的年金に未加入の人）やその配偶者

次の人は強制加入となり

届け出が必要です

- 第3号被保険者
 - ・ 厚生年金や共済組合加入者の被扶養配偶者（健康保険の被扶養者になっていない人は、第1号被保険者）

となる人（届書を勤務先に提出）
次の人は希望により任意加入できません

- ・ 60歳から65歳までの人（任意加入となります）

国民年金保険料の

納付が必要な人

- ・ 第1号被保険者（自営業の人や障害年金、遺族年金を受けている人など）と任意加入者
- ◇国民年金保険料（月額）◇
 - ・ 定額保険料 7千100円
 - ・ 付加保険料 400円

国民年金保険料の

納付がない人

- ・ 第2号被保険者（厚生年金や共済組合の加入者本人）と第3号被保険者（厚生年金や共済組合加入者の被扶養者）は各制度で負担

該当する人はご注意ください

○今まで国民年金に任意加入していた人で、第3号被保険者への切り替え届け出をしていない人と共済組合加入者の配偶者は国民年金保険料納付書を送付されますが、保険料は納付しないでください。

詳細 国民年金課 国民年金係 ☎211111内線457

産業・経済の活性化に大きく貢献

大洗フェリー就航1周年

「大洗航路、室蘭善戦、苫小牧苦戦」3月15日付け某新聞のトップ記事の見出しである。

昨年3月16日、沢山の市民の見送りを受け第1船が出航。船上結婚式や日鋼記念、日立市の日鋼記念両病院の姉妹提携調印式など多彩な船中行事をこなして大洗に到着。その後も室蘭・大洗両水族館の姉妹提携や道産品の街頭PR、県庁へのフェリー活用PRなど、あわただしい当時の様子がまるで昨日のことのようである。

この1年で、3万人の旅客と2万9千台のトラック、シャーン、乗用車が運ばれたが、室蘭・大洗、苫小牧の輸送実績はほとんど同じだった。両航路決定時に苫小牧関係者や専門家の一部で言われていた苫小牧有利説、すなわち貨物の大半は札幌中心の道央発着が多いから苫小牧・室蘭間の70%が分だけ苫小牧が有利という見方が、室蘭関係者の努力で「室蘭健闘」と評価されるまでに至ったのだ。

この航路は、室蘭で初めての長距離フェリーであり、運輸部分と荷台を分離するシャーン輸送方式がとられたので、運輸業など沢山の職場ができたこと、また、タクボートの活用、船内清掃、船と車の燃料、土産、宿泊、冬野菜の入荷、夏・秋の道産農水産物の出荷など室蘭を初めとする西胆振の経済・雇用に大きな効果を与えている。

市長随想 ⑥ 岩田弘志

今日では、夜遅い発着時刻に加え、20時間の船旅は、乗客が夏休み、お盆、転勤などの時期だけに集中して、平常は定員の1割前後であるという。そこで、例えば、ホテルやスキー場、旅行会社などとタイアップして、冬にニセコやルスツ方面に行くスキー客を誘致することも必要であろう。また、貨物についても、関東地方の進んだ産業に結びついた加工型産業を導入して室蘭地域に新しい雇用の場をつくり出せば、フェリーを通して原材料、製品の輸送も増加し、一石三鳥である。

大洗フェリー航路が新しい発想によって、さらに定着することを期待してやまない。



シグナルから転載

昭和六十一年四月一日発行（毎月一日・十五日発行）

市政だよりむろらん

（六二五号）

編集・発行 番五二 室蘭市幸町一番二号 ☎0142-211111 室蘭市企画審議室広報広聴課