

市政だより むろらん

57. 10. 1

No. 541

室蘭市民憲章

- 1、健康で働き、明るく楽しい家庭をつくります。
- 1、老人をうやまい、子どもの夢をはぐくみ、あたたかい心のかよいまちをつくります。
- 1、自然を愛し、環境をととのえ、緑豊かなまちをつくります。
- 1、のびゆく港と、産業を育て、未来を開く希望のまちをつくります。
- 1、きまわりを守り、教養を深め、文化のかおりあふれるまちをつくります。



サッカーでさわやか親善 西ドイツからジュニアチーム来蘭

西ドイツから昨年のジュニアヨーロッパカップの覇者・ミュンヘンジュニアサッカーチーム（選手19人、役員・コーチ5人）が、9月16日来蘭しました。

札幌市とミュンヘン市の姉妹都市10周年を記念して来道中の一行を「室蘭の子供たちにも本場のプレーを」と、室蘭サッカー協会らが招待したものです。

この日11時に札幌から到着。岩田市長を表敬訪問後、疲れも見せず試合場の大沢小学校グラウンドへ。

親善試合では、道内でもトップクラスの實力を持つ大沢サッカー少年団と室蘭選抜チームが対戦。絶妙なパスワークと統制の取れた攻撃力を持つミュンヘンチームが、2-0、3-1とそれぞれ快勝。惜しくも敗れましたものの室蘭勢も力強いプレーで相手ゴールを脅かすこともしばしば。互角の試合運びに見守る大沢小児童や父母、ファンらから両チームに盛んな拍手が送られていました。



10月7日から
市長を囲んで
地区懇談会

まちづくり
あなたの声

まちづくりには、市民と行政が一体となって、お互いに意見やアイデアを出し合い、話し合いをすすめていくことが大切です。

市では、各地区の皆さんと市長が直接話し合い、それを市政に反映させようと、54年度から各地区で懇談会を実施しています。

今年10月7日の幌萌地区からスタートして11月中旬まで、18会場で行います。

まちづくりの担い手は
あなたです

まちづくり、それは一朝一夕にできたものではありません。今年10月7日に森と室蘭間の定期航路が開港して110年、大正11年8月1日に市となって60年になります。この記念すべき年を迎えたのも、郷土の先輩たちが協力し合って築きあげてきたものです。これからさらに住みよい郷土づくりをすすめるためには、皆さんの知恵と行動が必要

です。皆さんの理解と協力なくして、まちづくりはできません。今あなたが考えているまちづくりについての、ご意見・ご提言などをこの機会におきかせください。

地区懇談会とは

問 だれでも参加できるので、各地区ごとに開催します。その地区の人ならどなたでも参加できます。ご近所の方おさそい合わせのうえ多数ご参加ください。

問 だれでも発言できるので、懇談会は、その地区の人を座長としてすすめられ、座長さんの司会でごなたでも発言できます。

問 懇談会でだされた意見や要望はどのように処理され、市政に反映されているのですか。

答 発言はすべて記録され、その場でご理解いただいたもの他は、もちかえり担当課で検討を加え今後のまちづくりに反映

57年度地区懇談会日程 =10月中=

月日	時間	対象地区	会場
7日(木)	18:30~20:30	幌萌町会	幌萌町会々館
8日(金)	〃	陣屋町会	陣屋町会々館
12日(火)	19:00~21:00	白鳥台地区サービスセンター区域	白鳥台地区サービスセンター
13日(水)	18:00~20:00	本輪西地区サービスセンター区域 (港北町・柏木町・陣屋町・幌萌町を除く)	本輪西町会々館
14日(木)	〃	港北町・柏木町と高平町の一部	港北町会々館
18日(月)	〃	知利別町・宮の森町	知利別中央町会々館
19日(火)	〃	中島町と高平町の一部	中島地区サービスセンター
20日(水)	〃	高砂町	高砂サービスセンター
25日(月)	〃	水元町・天神町	水元町会々館
26日(火)	〃	日の出町	日の出2丁目中央町会々館
27日(水)	〃	御崎町・御前水町	御前水町会々館

※11月の日程は次号でお知らせします。

されます。54年度から地区懇談会を開催していますが、これまで、婦人会館・蘭中児童センターの完成、イタンキ海水浴場・少年野球場の開設、西口駅前広場の改修、文学資料室、港南児童センターの建設や、道路、公園の整備など皆さんからだされた数多くの要望が実現されてきました。またゴミステーションの管理、公園の清掃など市民意識の高揚にも成果がみられます。さらには、皆さんの意見や要望などで、第2図書館の建設、水族館の移転改築、蘭西地区の体育館建設などについても、現在関係部局で検討しています。

詳細 広報広聴課広聴係 ☎ 11111 内線 413

第32回市民文化祭日程

〈ギャラリー部門〉

行事名称	期 間	会 場	内 容
室蘭・清水姉妹展 市 交 流 展	10月6日(水)～8日(金)	室蘭ファミリー デパート桐屋	姉妹都市清水市から絵画、書道など約60点が出 品されます。
日本画・派展	10月9日(土)～11日(月)	〃	日本画の繊細な味わい、油彩の妙をご鑑賞くだ さい。
華 道 展	10月9日(土)～11日(月)	文化センター	池坊、末生、小原、草月、古流、専正池坊6流 による華展です。約80点。
市民作品展	10月14日(木)～18日(月)	室蘭ファミリー デパート桐屋	市民の手造り作品展です。約400点
幼稚園児作品展	10月15日(金)～17日(日)	文化センター	市内私立幼稚園児の作品展です。約100点。
高文連書道・美術展	10月21日(木)～25日(月)	室蘭ファミリー デパート桐屋	文化の若い担い手、市内各高校の書道・美術部 生徒の作品展です。
美術協会公募展	10月22日(金)～24日(日)	文化センター	美術協会役員及公募入選者による美術展です。 約80点。
書 道 展	10月29日(金)～31日(日)	〃	書道連盟会員の力作約70点が出品されます。
菊 花 展	11月2日(火)～4日(木)	〃	1年の丹精を込めた作品をごらんください。 入場料150円
茶 会	11月3日(水) 10時～16時	文化センター	表千家茶会券300円
	11月7日(日) 10時～16時	〃	方円流煎茶 茶会券300円
写 真 展	11月6日(土)～8日(月)	文化センター	第29回写真道展入選作品150点及び市内作家の 力作約150点が展示されます。

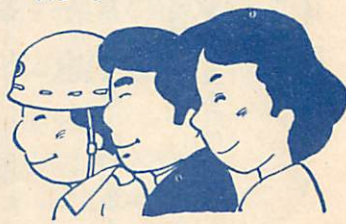
展示時間は各展示とも10時～18時です(ただし最終日は17時)

〈ステージ部門〉

行事名称	日 時	会 場	内 容
高齢者芸能発表会	10月23日(土)12時	市 民 会 館 無 料	市の高齢者教室で学ぶお年寄りが練習成果を披露 します。(民謡・おどり)
PTAコーラス発表会	10月23日(土)18時	〃	小学校PTAコーラスの発表会です。
吟 道 大 会	10月24日(日)9時30分	〃	
ファースト・アナウ ンズメントコンサート	10月28日(木)18時30分	文化センター 500円	文化祭初参加です。 出演：立野了子、直江宣之ほか
コ ン サ ー ト	10月30日(土)14時	文化センター 300円	室蘭合唱連盟創立30周年を記念したコンサート です。
現代文学のタペ 「ショートストーリーの書き方」	10月30日(土)14時	市立図書館 無 料	講師 深海秀徳 光城健悦
バレエコンサート	11月3日(水)13時	文化センター 300円	チャイコフスキー「セレナード」ほか、華麗な洋 舞の世界をお楽しみください。
三 曲 演 奏 会	11月3日(水)12時	市 民 会 館 無 料	箏曲「秋の草」ほか
マンドリン・ギター コンサート	11月6日(土)18時	市 民 会 館 300円	(参加団体)室蘭東高校マンドリンクラブ 室蘭ギターアンサンブル ほか
謡 曲 大 会	11月7日(日)10時	文化センター 4階会議室 無料	謡「鶴・亀」ほか
ボエム・オブ・ムロラン 交響合唱組曲「室蘭屯田兵」	11月12日(金)18時30分	文化センター 300円	市民の感動を呼んだ舞台合同公演「室蘭屯田兵」 これに使われた音楽を組曲として上演します。
室 蘭 音 楽 協 会 会 演	11月13日(土)18時30分	市民会館 大人500円 高校生以下 300円	演奏曲目「テレマンのフルート組曲」 ハイドン「ピアノ狂奏曲」ほか

学習に仲間づくりに 勤 勞 宿 泊 研 修 青少年

市内に在住し、中小企業に働く
青少年の学習と仲間づくりの研
修会です。



この研修は、室蘭ユースホステ
ルを宿舎に、通勤しながらの宿泊
研修(5泊6日)で、フィルムフ
ォーラム、レクリエーション、軽
スポーツなどの日程が組まれてい
ます。食事は、朝・昼・晩3食を
毎日支給します。

▽対象 中小企業に働く15歳か
ら25歳までの独身の男女

▽日時 10月25日(月)～30日
(土)

▽宿 舎 室蘭ユースホステル
(みゆき町3-12-2)

▽参加料 無料

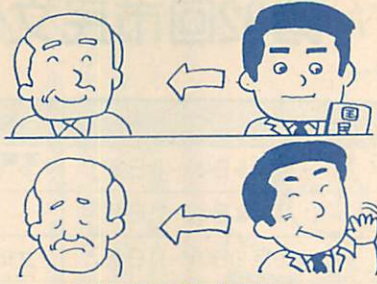
▽定 員 40人

▽申込方法 ハガキか電話で社会
教育課へ申し込みください。必
要書類を送付します。

▽詳細 市教委事務局社会教育
課(☎051-211-19) ☎22
94055-9407)

国民年金

若い皆さんも加入を



老後に備えて年金権を……

皆さんは、「年金」という言葉でどのようなことを連想しますか。「老後」「一人暮らし」「年金生活」……。若い皆さんには「遠い将来の老後のことなどピンとこない」と言われるかも知れませんが年金は、わたしたちの身近な生活に深いかわりをもっています。例えば、皆さんのおじいさん、おばあさん、あるいは、お父さん、お母さんは、国民年金や厚生年金などから年金を受けているのではないのでしょうか。現在は、国民皆年金時代といわれているように、日本国民はいず

れかの公的年金制度に加入することになっていきますが、このことは裏を返せば、お年寄りになつたときなど必要なときには誰もが年金を受けることができることになっていくことです。厚生年金や共済年金などが保険料を給与から引いているのに対し、国民年金は皆さんが自主的に加入届をしたり、保険料を納める方法をとっていますが、だからといって、加入しなかつたり、保険料を滞納しますと他のみんなが年金を受けているときに自分だけが年金を受けられなくなりません。人生50年といったのは昔のこと、現在では男性73・79歳、女性79・13歳と世界でも最も長寿国の一つになりました。老後は確実にやっていくのです。あながち、老後のことばかりではありません。結婚し、子供ができると家族の生活についても責任をもたなくてはなりません。最近では交通事故死が大きな社会問題となつていますが、いつ災害がふりか

老後の生活を何に頼るか

(老後の生活費)	
公的年金	64.6%
就業収入	41.0
子供などの援助	29.8
財産からの収入	15.6
預貯金の引出し	11.4
私的な年金	8.4

※回答は複数回答です。意識に関する資料：「老人生活の概要」(総府)

「老後の生活を何に頼るか」という総府の調査では、「公的年金」と答えた人が6割以上もいます。(別表)働きたくとも働き口がない、子供に面倒をみてもらいたくても、住宅や収入などを考えると、とても面倒をみてもらえない。貯蓄も物価の上昇によって目減りすることがありますから、決して万全の備えとはいえません。その点、国民年金は、国が責任をもって運営する制度ですから、生活水準や物価上昇にあわせて年金額が引き上げられます。さらに、年金を支払

う際にその費用の3分の1が、国庫負担されることも公的年金ならではのことといえます。また、年金は誰にも気兼ねなく当然の権利として受けとることが出来るのも、お年寄りが頼りがいのある資産としてあげる理由ではないでしょうか。国民年金は、自営業や5人未満の事業所で働く人などの加入者が、老後や障害、又は死亡といった事故に対し、共同連帯して生活の安定を図ろうとする制度です。この目的を具体化する方法として、国民年金は社会保険方式をと

っており、対象となる人は、加入の義務と保険料納付の義務を負わなければならないことになっていきます。これは納税の義務と同じです。年金の支払いに必要な費用は、保険料とその運用利子に国庫負担を上乘せして賄っています。皆さんの納めた保険料も、将来の年金の支払のため積立てら

国民年金に関する
問い合わせは：
22 11111内線457

58年度 市職員採用候補者名簿登録試験

願書受付 10月1日～12日
1次試験 11月7日

●採用予定

- 1、職種(試験区分)
 - 事務(大学卒程度) 5人程度
 - 保母(短大卒程度) 3人程度
 - 保健婦(大学卒程度) 2人程度
- 2、受験資格
 - (1)1の試験区分に基づき、次の生年月日に該当する者で通勤可能な者
 - 大学卒程度 昭和34年4月2日～昭和36年4月1日
 - 短大卒程度 昭和36年4月2日～昭和38年4月1日
- 3、試験日時・場所
 - 1次試験(筆記)

(2)保母、保健婦は、(1)によるほか有資格者及び資格取得見込者であること

親切、ていねい、迅速な 窓口をめざして 10月12日 合同行政相談所開設

10月17日から23日まで「第16回行政相談週間」です。これに先立ち、次のとおり合同行政相談所が開設されます。官公庁の仕事で、お困りのこと、希望することなど、気軽に相談ください。相談は一切、無料、秘密は固く守られます。

▷日 時 10月12日 13時～16時30分
▷会 場 長崎屋室蘭中島店
〈出席する行政機関〉
行政監察局、公共職業安定所、開発建設部、土木現業所、警察署、市

相談事項

役所や公社、公団などの仕事について、
◎説明に納得できない ◎このようにして欲しい
◎処理が間違っている ◎処理が遅い ◎不親切な扱いを受けた、などの苦情・要望をお受けして、その解決や実現を図るとともに、
◎どんな手続きをしたらよいか ◎どの役所で扱ってもらえるか、などの問い合わせについてお答えするものです。また、これらの苦情や要望・問い合わせの内容を検討して、行政の改善に役立てるものです。

行政相談の範囲は

国の仕事をはじめ、国鉄、電々公社、専売公社、公庫、公団、事業団の仕事、国や道、市から任せられたり、補助金を受けて行っている仕事であり、その範囲は広がっています。なかでも、道路、河川、年金、環境衛生、交通安全など、皆さんの日常生活と関係の深いことに関する相談が多くなっています。

わたしたちの まちの 行政相談委員



桜井 正助 板谷登美子 岡原 俊雄 林 義郎
そこで皆さんの身近な相談窓口として、行政相談委員が置かれています。
行政管理庁長官から委嘱されている室蘭市内の行政相談委員は、次の4人でいつでも相談に応じています。
◎桜井正助 (陣屋町2-10-9 ☎594754)
◎板谷登美子 (幸町4-16 ☎240707)
◎岡原俊雄 (輪西町2-12-13 ☎445096)
◎林 義郎 (母恋南町2-19-13 ☎234532)

移動年金相談所開設

10月は国民年金制度の正しい理解と認識を深めていただく「国民年金制度推進運動月間」です。市

と室蘭社会保険事務所の共催で移動年金相談所を次のとおり開設します。年金は、個人それぞれの事情により年金資格が異なります。あなたの年金権がどうか、今一度確かめておきましょう。
〔相談内容〕
ア、年金受給資格について
イ、国民年金加入について
ウ、保険料納付について
エ、通算年金制度について
オ、年金額について
カ、その他年金制度全般
〔日時・会場〕
▽10月12日(火)
中島地区サービスセンター

福祉年金証書を お渡しします

前回の福祉年金現況届でお預かりしました年金証書(緑色のうすい手帳)を次の日程でお返しします。印鑑と証書保管証を持参の上、交付の指定日に必ず受け取りにきてください。

10月18日(月)～10月23日(土)	輪西地区サービスセンター 東地区サービスセンター
10月20日(水)～10月26日(火)	祝津サービスセンター 母恋サービスセンター
10月25日(月)～10月30日(土)	中島地区サービスセンター 白鳥台地区サービスセンター
10月27日(水)～11月2日(火)	高砂サービスセンター 本輪西地区サービスセンター
10月29日(金)～11月6日(土)	保険年金課国民年金係(本庁)

交付時間 10時～16時(土曜日12時まで)
※日曜・祝日は除く

11月7日 9時30分 市立北辰中学校
●2次試験(面接・身体検査) 12月上旬 1次合格者に通知
4、受験手続き
受験申込書(職員課備付)に、
①写真(名刺判) 2枚
②卒業証明書か卒業見込証明書
③成績証明書
④資格取得証明書か資格見込証明書(保母、保健婦のみ)を添付して、職員課へ提出してください。
▽受付期間 10月1日～12日
詳細 職員課職員係 ☎221111 内線2611・263

ぼくじ わたしの ミニギャラリー

書	喜門岱小學校 港北中學校	塚山水塚多 石青清石本	論論論論論 教教教教教 教教教教教 教教教教教
評	喜門岱小學校 港北中學校	潔哲賢潔正 夫教教教教	論論論論論 論論論論論 論論論論論

作品は、教育委員会1階ロビ
1(栄町2-1-19)に10月
中掲示します。
ぜひ、実物もご覧ください。

港北中1年 小知井 聖子
文字に伸びがあり、始筆、終筆も整って
いる。↑が、ややそまつに扱ったのが残念。

港北中一年 小知井 聖子

友情

地球

五年 美東

港北中1年 川口 洋子
基本点画もよく字形がまとまっていて伸び
伸びと書かれている。名前も紙面に対してパ
ランスがとれている。

中一 川口 洋子

学校生活

いえ

二年 寿恵

喜門岱小5年 宮谷 美東
一点一画に力をこめ、力強く表
現されている。

喜門岱小2年 高木 寿恵
筆の勢いもあって、集中力のあ
る作品です。



“プラス・ アルファ の心”

主婦 上野 淑子(47)

「自分自身を高め、みがいて
からでないとボランティアはで
きない」とある人は言います。
そんなに、ボランティアとは大
上段に構えなければならぬこ
とでしょうか。
社会生活が不自由だとしたら
「同じ社会を歩む1人として手
をさしのべる」それでいいので
はないでしょうか。私は肩こり
の苦しさをとり去る時に、視力
障害者の方々を知り、ふれあい
の機会を得ました。
その人たちは、視界はくらや
みでも、心の中はとも明るく
つねに前向きなです。語り合
って行くうちに、それはさまざま

まな苦難をのり越えたあとの、
「生きる道をものした姿」であ
ることがわかりました。
そんな時「昨年、市民見学会
に参加したけれど、何もあとに
残らなかった」と、ポツリとも
らした声が耳の奥深くに反響し
ました。1つでも2つでもい
い、心の中に参加した喜びを残
してほしい」。そんなことがき
っかけて、友人と施設見学のテ
ープを作りました。
「ふれ愛・たすけ愛」を「プ
ラス・アルファの心」とする
ならば、身体障害者の市民見学
会に、それを感じました。
各施設の下調べにうかがった時
市民見学会の担当の方々と話し
合った時、よく言われるお役所
仕事という言葉をぬぐい去るこ
とができました。それは、仕事
にかける情熱と人間性あふれる
「プラス・アルファの心」で
私たちに接し、とりくんでくれ
たからです。
10月17日には、視力障害者の
文化祭があります。手さぐりの
中で、編物作品づくりやコーラ
スなど、いろいろ励んでいます。
温かい人間関係が生まれる「ふ
れあいの場」になることを期待
しております。(祝津町)



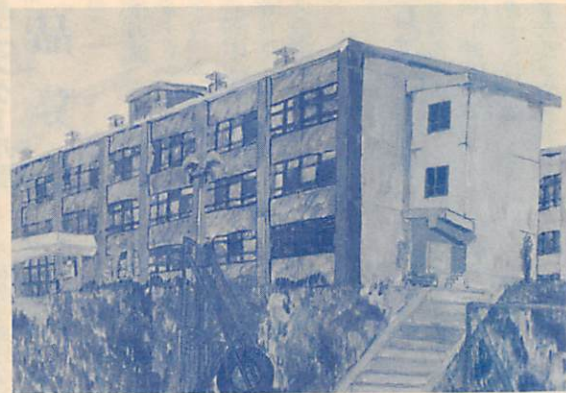
▲喜門岱小5年 藤村 拓也
先生や友だちのようすがよくあらわれていて、色も美しい。



▲喜門岱小2年 岡本 一雅
たてものが大きく描かれていて、色の変化にも、くふうのあとが見えます。



▲社宅風景：港北中3年 池田 真吾
奥行きのある風景というテーマをよくこなしている。タッチも独特なものがあり、画面全体に細かな神経が行きわたっている。



▲僕たちの校舎：港北中2年 山木 正文
もう少し構図に工夫が欲しい感はあるが、むずかしい対象をしっかりとらえ、重量感もよく表現されている。

虫のなかでの最高の乱暴者はスズメバチの仲間です。室蘭では「モンズズメバチ」という種が多く見られます。乱暴なのは「働きバチ」という女王にはなれないメスでこのメスだけが刺すわけです。

これは刺す道具が産卵管でこの管に毒線が連続しています。写真の巣はモンズズメバチで、住宅にたとえれば大マンションといえましょう。これは1匹で越冬していた女王バチが、5月中旬につくった巣が基礎で、この巣で育てられた多くの働きバチにより、秋には美事な大きさになります。巣の表面のシマ模様は材料の木材をかじり、ツバでこね合せたものですから、集めてきた材料の違いによりできたものです。でもこのマンションも晩秋には働きバチ、オスも

測量山

自然の仲間たち ⑱

モンズズメバチ



軒下につくられた巣(直径40cm程)

すべて死に絶え、しかも女王バチは朽木の中へ1人で引越しますから、全くの無人(無匹)となってしまう、この巨大な巣は一代きりのものなのです。

乱暴者のモンズズメバチでもむやみに攻撃はしません。巣に近づいたり、巣へのハチの通路に不用意に立つといきなり襲いかかります。毒は強烈で時には死亡事故もありますので、絶対に巣をハチのいる時期に取るのはやめるべきです。どうしても生活の邪魔になる時は取らねばなりません。良く専門家に相談してほしいと思います。

(文)日本甲虫学会会員 宮森 健一、写真 増市町 稲葉博司

体育の日に

スポーツ都市宣言

記念式典・スポーツ祭に 参加しよう

10月10日

スポーツをとおして豊かな心と
たくましい体をつくり、スポーツ
の生活化と地域振興を基盤として
健康で活力のあるまちを築こうと
本市は、体育の日の10月10日「ス
ポーツ都市」宣言をします。

▽日時 10月10日(祝)
▽会場 中島公園野球場(雨天
時、市体育館)

〈記念式典〉 10時〜10時30分
○スポーツ都市宣言
○スポーツ顕彰
○記念応募作品(標語、作文等)
発表：ほか
〈スポーツ祭〉 10時30分〜12時
○ラジオ体操
○剣道紅白風船割り試合
○大蛇の皮むき競争
○玉入れ競争
○綱引き競争
○ファイナレ 民謡
〈その他〉

▽記念応募作品入選作展示

市内小・中学生による標語、作
文、習字、ポスターを展示

●10月10日 式典場

●10月11日〜20日 市体育館

●10月21日〜24日 長崎屋室蘭中
央店

▽スポーツ記念切手展

切手展のほか、東室蘭郵便局の
臨時出張所が設けられ、スタン
プ類の押印や記念切手の販売を
行います。

○10月9日〜11日 長崎屋室蘭中
島店

▽詳細 市体育館(☎47521)

青少年科学館

模型作品コンクール展

作品募集

▽対象

◎模型・工作の部 小、中学生

◎プラスチックモデルの部

▽募集期間 10月16日〜24日

▽展示期間 11月3日、5日〜7日(4日休
館)

盆栽と盤景展

▽期間 10月9日〜11日

▽共催 青少年科学館、室蘭盆
栽会、三才流盤景蘭見会

▽詳細 青少年科学館(☎221
058)

勤労婦人センター

講座生募集

▽開講日 10月14日から毎週木曜

日 8回開催
▽時間 10時〜12時

▽時間 10時〜12時

14日に建築パトロール

10月11日〜17日 違反建築物防止週間

この週間は、建築基準法に基づ
いて、違反建築をなくし、建築物
の安全と良好な居住環境の向上に
努める気運を高めるために実施し
ています。

市では、週間中の10月14日に一
斉建築パトロールを実施して、建
築の指導にあたります。マイホー
ムを建築する場合は、次の事項に
ついて、特に注意してください。

粗大ゴミはお電話で...

絵柄〜輪西町
☎221481

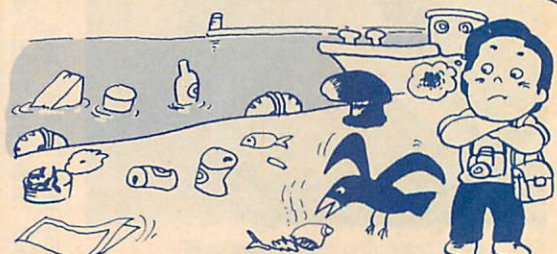
みゆき〜崎守町
☎445766

一般家庭の粗大ゴミは、地区ご
とに収集日を決めて、収集してい
ます。電話でお申し込みください。
10月30日まで。

●西事業所(絵柄〜輪西町)
☎221481
●東事業所(みゆき〜崎守町)
☎445766

▽定員 40人
▽締切 10月10日到着
▽申込方法 ハガキに講座名、住
所、氏名、年齢、電話番号を記
入の上、申し込みください。定
員を越えた場合、抽選で決め、
受講できる人に通知します。

▽あて先 〒051栄町2-1-1-20
勤労婦人センター(☎23104
3)



あきかん、紙くず、釣りえさの残り...

みんなのマナーで きれいな港に

高額療養費

自己負担限度額が

引き上げられました

高額療養費の自己負担の限度額が9月1日から引き上げられました。

今まで同一被保険者が、同一月に、同じ病院で受けた医療費の一部負担金が3万9千円を超えた場合、超えた額が国民健康保険から支給されることになっていました。

9月1日から、この自己負担分の限度額が4万5千円に、58年1月からは5万1千円に引き上げられます。

ただし、国民健康保険の世帯主及び被保険者全員が、市民税非課税であるか、または免除されている

場合は、3万9千円にすえ置かれます。

〔詳細〕 保険年金課国保係 ☎21111内線452

10月1日から

外国人登録が

変わります

〔変更点〕

▽確認申請（登録証明書の切替申請）について

(1) 16歳未満の人は、確認（切替）の申請をする必要はなくなりませんが、16歳に達するとその日から30日以内に同申請を行うこととなります。なお、出生した時に新規登録をするのはこれまでどおりです。

(2) ただし、16歳未満の人であつても、すでに甲様式（大人用、手帳型）の登録証明書の交付を受

けている場合は、次の(3)と同様の扱いとなります。

(3) 16歳以上の人は、確認（切替）の申請を5年ごとに行うことにな

ります。 (4) 昭和57年9月30日において確認申請期限を超過している場合はその申請を行うまで、(1)の確認申請不要措置や(3)の2年延長措置の適用は受けません。

▽登録証明書の携帯、本人出頭申請、写真提出及び指紋押なつの義務年齢の引き上げについて

これまで登録証明書の携帯、本人出頭申請、写真提出及び指紋押なつを必要とする年齢は14歳以上でしたが、今後は16歳以

上に特に注意してください。

(1) 外出、用便後及び調理、食事前

(2) なま水、なま物はできるだけ洗うことが望ましいが、とる場合は新鮮なものをよく洗うこと

(3) 食器は使用前煮沸し、水を切ってふせたまま乾かし、不潔なふきは使用しないこと

〔詳細〕 衛生課衛生係 ☎221111内線431

上となります。

〔詳細〕 市民生活課市民係 ☎21111内線392

市民法律相談

毎月第2、第4土曜日

▽相談日・相談員

10月9日 塩谷 栄道弁護士

10月23日 土井勝三郎弁護士

▽時間 9時30分～12時

▽受付 予約制ですので、必ず事前にご連絡ください。

▽申込先 広報広聴課市民相談室

☎21111内線416

ご協力ください

街頭献血

▽10月13日（水） 室蘭生協御前

水ストア前

▽10月14日（木） ぎんやデパ

ト前

▽10月27日（水） 室蘭生協東雲

ストア前

※時間は、いずれも10時～12時、

13時～16時。

総合福祉センター

臨時休館

10月11日、12日

館内の定期消毒と諸設備の総点検のため、臨時休館します。

開港110年市制施行60年協賛事業

室蘭を考えるシンポジウム

10月12日(火) 13時
文化センター4階大会議室

テーマ 「見直そう室蘭！未来のムロランへの提言」

〔講師〕 檜原 泰明氏 (元道副知事)
米津 浩氏 (拓銀室蘭支店長)
古谷 忠雄氏 (室蘭青年会議所理事長)

◎特別ゲスト 岩田弘志室蘭市長
◎司会者 北川薫室蘭民報社編集局顧問
〈主催〉 室蘭民報社、室蘭青年会議所

他機関から

山オヤジにご注意!



澄みきつた空気と実りの秋を迎え、そして一段と紅葉が映えわたる季節になりました。この時期は皆さんがキノコ取り、登山など、野や山へ出かける機会が多くなります。

例年、夏の間山奥にいた山オヤジ(ヒゲマ)が、冬眠前のエサを求めて、人里近くに出没します。しかも食欲がおう盛で性質も狂暴になっているのが特徴です。キノコ取りなどで国有林に入られるときは、ヒゲマによる不測の事故がないようにするために、次のことを守ってください。

1 最寄りの営林署、担当区事務所事業所に立ち寄り、入林者名簿に記入し、ヒゲマについての情報などを聞いてから入林しましょう

人以上で行き、1人歩きはやめましょう

3 昼食後の残飯などは、持ち帰って山に残さないようにしましょう

4 秋は雨の多くなる時期ですので林道上に土砂が崩落したり、穴壊することがありますので、注意しましょう

以上のような危険箇所やヒゲマに出あたりしたときは、下山後営林署か担当区事務所にお知らせ願います。

|| 室蘭営林署 (☎27175) から ||

ご存じですか

レシートにも

印紙税が:

レジスターから打ち出されるレシートは、領収証、お買上票、精算書など、いろいろな名称が付けられていますが、いずれも物品の販売代金やサービス提供の対価の支払いを受けた際に、その支払いを受けた金額などを印字して支払者に交付されており、領収事実を証明することであると認められます。

したがって、このレシートは印紙税法に掲げる「売上代金に係る金銭又は有価証券の受取書」に該当し、印紙税を納付する必要があります。

その印紙税額は、受取金額が100万円以下のときは200円、100万円を超えるときは、例えば200万円以下のもの400円、300万円以下のもの600円というように、その受取金額に応じて異なることとなります。

なお、受取書に該当する文書であっても受取金額が3万円未満のもの、又は営業に関しないものは非課税となります。

【詳細】 室蘭税務署 (☎24151)

室蘭視力障害者福祉協会

第6回文化祭

10月17日

室蘭視力障害者福祉協会では、目の不自由な人たちが趣味と実益を兼ね習得した技芸を公開し、互いの親睦を深め合いながら、一般市民との交流を図るため、文化祭を開催します。一般の皆さんのご来場を歓迎します。

▽日 時 10月17日(日) 11時

17時

▽会場 文化センター4階 (プログラム)

(1) 点字競技会

- (2) 講演 「室蘭の歴史の中から港と町の1世紀」: 講師・室蘭地方史研究会会員 上野志郎氏
- (3) 詩の朗読
- (4) 楽器の演奏(琴、トロンボーン)
- (5) コーラス(しゃぼん玉、どじっこ、あすなろの各グループ)
- (6) 民謡、カラオケ (展示品)

生け花、手芸、盲人用具(電磁調理器、点字タイプライター、簡易点字印刷機、点字器など) 各種大会トロフィー、メダル他

【詳細】 同協会・垣内(☎435421)まで

無料 調停相談

10月14日

▽相談内容、金銭貸借上の争い、交通事故、労働災害等による損害賠償の問題、夫婦間、親子間

▽会場 室蘭商工会議所

【詳細】 北海道東北開発公庫北海道支店 (☎011-241-4111)

北海道東北開発公庫

第2回 出融資相談室

10月22日

▽対象 資本金1千万円以上の企業(ただし建設業、小売業は除く)

▽日時 10月22日(金) 10時



10月1日から

◇今年も10月1日から12月31日までの3ヵ月間、全国一斉に赤い羽根共同募金を実施します。

あなたのあたたかい思いやりを……



灯油 共同購入を してみませんか



今年もまた、暖房の必要な季節となりました。すでに、灯油の共同購入について、交渉を始めたグループがあるようですが、灯油の共同購入をする場合には、次の点を参考にしてください。
(なぜ共同購入は安くなるか)
◎消費者が地域的にまとまり、か

つ、まとまった量を購入することによって配送の無駄が少なくなり、また、配送を一定の日に決めることによって配送の回数が減り1回当たりの配送量も多くなるので配送経費が安くなります。
◎お店に対する申し込みや代金の支払いをまとめて行うことにより、お店の人手を省くことができます。

(グループづくり)
◎最初から参加者の数が多いと運営がむずかしくなりますので、20戸から30戸程度で始めるのが適当のようです。
◎グループがまとまったら、そのなかでよく話し合い、近所の販売店数と条件などを話し合い、条件の良い店を選びましょう。
(販売店との契約は)
◎販売店が決まったら、後日のトラブルを避けるために、販売店と次の事項について契約を結んでおくことが大切です。
契約期間、注文の仕方、配送日、配達場所、1回、18日ごとの価格代金の支払日、支払方法、価格の変更など。
なお、代金の支払いについては前払い、概算払い、予約金の納入はできるだけ避けたい方がよいでしょう。

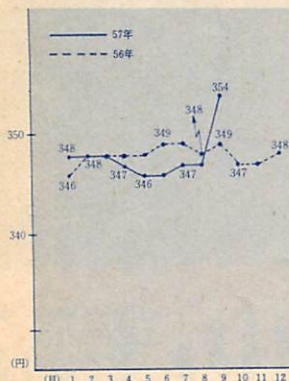
(共同購入に関する相談は)
共同購入に関する質問や相談は

市市民生活課 ☎2211111内線404 か、胆振支庁総務課道民生活係 ☎2291311内線217 にご連絡ください。

不用品ダイヤル市
情報 ☎235000
9月20日現在

▽譲ります
ワゴン式食卓テーブル、ベッド(ダブル、セミダブル、シングル)、ベビラック、ベビーバス、リヤカー、足踏みオルガン、エレクトーン、クラリネット、ステレオ、18・20リネット、2ドア冷蔵庫、カラーテレビ、洗濯機、温水器、8リカメラ、うすときね、ストーブ(ポット式、温風式、LPG用)、瞬間湯沸器、ローラー健康機、
▽譲ってください
長いす、机、書棚、ベッド(二段・ベビー) 応接セット、食器棚、ベビーカー、自転車(紳士用、男児16、20、女児14、18)、ピアノ、電気オルガン、婦人用バイク、小型カラーテレビ、除湿器、加湿器、換気扇、ぶらさがり健康機、電動のこぎり、灯油タンク(90リ、400リ)、しちりん、ストーブ(反射式・ルンペン)、ポータブルトイレ、ストーブガード、剣道防具、風呂釜と浴槽

バター の 値動き

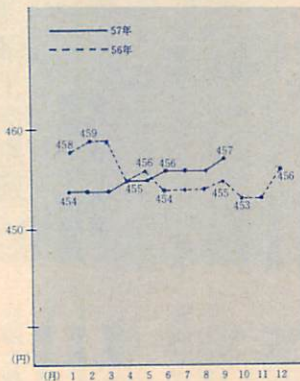


[バター]

225g カルトン入り

これまでほとんど値動きのない品目でしたが、今月になって対前月比で7円・2.0%高くなっています。

しょう油 の 値動き

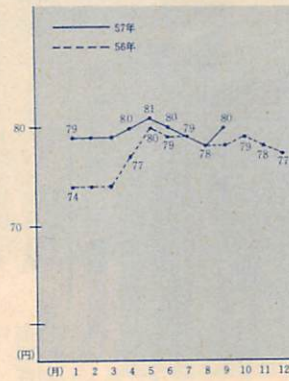


[しょう油]

1.8l 濃口びん入り

今年に入ってから高値気味に推移しており、今月是对前月比で1円・0.2%、対前年同月比で2円・0.4%高くなっています。

鶏肉 の 値動き



[鶏肉]

100g ブロイラー骨付腿肉

季節的に価格変動のある品目で今年の5月から安値が続いていましたが、今月是对前月比で2円・2.6%高くなっています。

モニターの目

値動き

市消費生活モニター調査

13

市史コーナー

明治の新聞から

市史意外史 ①

今回から三回にわたって明治時代、札幌や函館で発刊された『北海』や『北海道毎日新聞』(北海の改題)『函館日日新聞』などに掲載された室蘭関係の記事(硬軟)を取りあげてみました。「市史意外史」として……

北海道毎日新聞

々になりと地通より通信ありし。
(『北海道毎日新聞』明治二十一年七月十四日付)

美談記事

警察が一部取消し

○慈恵家 室蘭郡輪西村居住大工坂井定吉(四十年)は女房某(三十四年)と夫婦の中に十三を首に四人の小供ありしが、其女房は二三年前より難病に罹り種々療養に手を尽せども更に其効なきより、定吉は小供四人を留守居に残し置き、病婦を引連れて室蘭港に赴き近藤某方に止宿して室蘭病院長嶋田氏(注・惠三)の診察を受け、定吉は勿論近藤の家内共々其介抱に手を尽したれども其効驗も見えず殆んど途方に暮れたる折柄、突然、査官出張し定吉に糾問の筋ありとて拘引せられ、後に残りし女

房は驚愕の余りにや間もなく往生したりとは如何なる前世の宿業にやありけん。留守守る小供等四人は父さんや母さんは今日帰るか明日戻るかと首を延ばして待居る有様憐れと云ふも愚かなり、左れば此不幸を憐れみ宿の主人近藤某及び俠客高橋某(注・鉄五郎か)等が寄集い懇切にも其死骸の葬送を営み、又同港の有名なる小杉某は小供四人の養育料として月々若干金を恵まると云う実に有難き人

この記事に対して七月二十一日付で、警察署の取消し文が掲載されていたり、また新聞社側も「寄書(投書欄)には、説の可否偽は本社其責に任せず」と断り書きをしており、時代相を反映しておもしろい。

取消 (前文略)

室丁第八十八號
本年七月十四日発刊貴社新聞第三百號兼報欄中慈善家項目自八行至十行、突然査官出張云々ト御掲載アルモ右ハ事実相違ニシテ新潟県平民當時室蘭郡輪西村十九番地寄留大工坂井定吉ハ本年四月中ヨリ袖夫ヲ雇入室蘭郡山字ヤムクシイナ及びピボンワニシサワ両所官林ニ於テ栗樹其他ノ樹木取締セ五十

六本ヲ盗伐シ鉄道用ノ(シリバ)材ヲ製造シ輪西村海岸へ運搬セリ其犯罪ノ事跡顯著ナルヲ以テ七月六日当分署ヨリ、輪西村十九番地坂井定吉ガ居宅へ巡查ヲ出張セシメ同所ヨリ定吉ヲ拘引セシメタルナリ。貴社新聞ニ室蘭港近藤某方ニ於テ定吉ガ妻タケ病氣看護ノ折柄、突然査官出張云々ト御掲載アルハ事実相違致居候条該項目中相違ノ廉々御取消相成度此段申進候也。 室蘭警察署室蘭分署
明治廿一年七月廿一日
北海道毎日新聞社御中

寄鯨で伯父甥の争い

○室蘭通信(去十一日附) 室蘭郡室蘭港の大向伊勢松方寄留大向三太郎ハ客年十二月二十三日、伯父

伊勢松と共に幌別郡幌別村へ出稼の折から同村字前浜にて九尋余の寄鯨を見付け、伊勢松と共に之を拾い取りたるが、其届方其他の事を伊勢松及び片原兵左衛門と云う者へ任せしより何か紛糾を生じ、目下談判中なり。
(『北海道毎日新聞』二十一年一月十七日付)

嗚呼人誰か死せざらん也、其死所に死す。之を能く死に処すと謂うべし。戊辰の変、俄然鳥羽伏見の間に起りしより東西の人心隔絶する胡越(注・遠い距つた地)雷ならず、此時に方り誰か大義名分を弁せざらん。唯其誠心透徹貫通するを得ざるがため、兵禍一結復解く解く可らず。(略)

戊辰戦争戦死の会津藩士を慰霊

○招魂祭 旧会津藩士千里安吉(注・室蘭郡長をつとめた)氏其他十一名の發起にて昨日(注・十月)室蘭満開寺に於て招魂祭を執行せられたるが、本年は丁度戦死の時より二十日目に当たるを以て其祭典格別盛大にて参詣人へは茶菓及酒

室蘭常照山満開寺境内中碑前に会し殞者の奠を設け恭く諸君に会し殞者の奠を設け恭く諸君

報

○取消 (前文略)
室丁第八十八號
本年七月十四日発刊貴社新聞第三百號兼報欄中慈善家項目自八行至十行、突然査官出張云々ト御掲載アルモ右ハ事実相違ニシテ新潟県平民當時室蘭郡輪西村十九番地寄留大工坂井定吉ハ本年四月中ヨリ袖夫ヲ雇入室蘭郡山字ヤムクシイナ及びピボンワニシサワ両所官林ニ於テ栗樹其他ノ樹木取締セ五十

史料協力者

敬称略
小野寺和子 (御前水町)

“室蘭・大洗間フェリー航路を実現させよう”

昭和五十七年十月一日発行(毎月一日十五日発行)

市政だよりむろらん

(五四一)

編集・発行

室蘭市寺町一番二号 室蘭市総務部広報課