

市政だより むろらん

56. 12. 1

No. 521

室蘭市民憲章

- 1、健康で働き、明るく楽しい家庭をつくります。
- 1、老人をうやまい、子どもの夢をはぐみ、あたたかい心のかようまちをつくります。
- 1、自然を愛し、環境をととのえ、緑豊かなまちをつくります。
- 1、のびゆく港と、産業を育て、未来を開く希望のまちをつくります。
- 1、きまりを守り、教養を深め、文化のかおりあふれるまちをつくります。



総合福祉センターで

お年寄り 楽しく交通ルール学ぶ ぬいぐるみなどを使って老人交通安全教室

市では、お年寄りたちに交通安全の知識を身につけてもらおうと、冬の交通安全運動（11月21日～30日）期間中の25日、総合福祉センターと敬老荘で「老人交通安全教室」を開きました。

道警本部のシルバー交通指導班による腹話術やぬいぐるみ、パネル、自動車の模型を使っての実演に、両会場あわせて約 230人のお年寄りが楽しく交通ルールを学びました。

- ボランティアを考える (2)
- 成人祭に参加を (7)
- 犯罪や火災を防いで明るい年末年始を (6)
- 年末のし尿収集申込みは (7)



自ら進んで、だれかのために無報酬でなにかをする

ボランティア活動

障害者（児）やお年寄りの世話から少年活動のお手伝い、非行防止の協力まで、ボランティアと一口で言っても、広範囲にわたります。

機会があったら、何か社会に役立つことをしたい——と、思っている人も行動に移すのは、なかなかむずかしいものです。

今回は、ボランティア活動について、考えてみたいと思います。

ボランティアという言葉には「自ら進んである任務につくこと」を申し出る人。有志」という意味があります。

つまり、自ら進んでだれかのために、報酬を期待しないで、なにかをする——これがボランティア活動です。

それは、恵む—恵まれる、与える—与えられるといった関係ではなく、同じ社会の一員であるという強い人間同士のきずなから出発しているのです。

昨年、総理府が行った「社会福祉に関する世論調査」では、「実際に活動している」と答えた人は7パーセントに過ぎません。これに対し「ボランティア活動をしたことがない人」のうち、機会があれば活動したいと答えた人は30パーセントにのぼっています。意思はあっても「何をどうすればいいのか」という戸惑いを表しているといえます。これは、一つには、ボランティアの歴史が

まだ浅いことに原因があるといわれます。

わたしたちの社会でボランティア活動が活発になったのは戦後のことであり、それも1970年代以降です。

障害者・老人問題が社会的に大

家庭でできるボランティア活動

生活のリズムをこわさずに

なにか社会の役に立つことをしたい——ボランティア活動に参加したいが、家をあげるほどの時間はないし、こういう人におすすみたいのが、家庭でできるボランティア活動です。

では、家庭の中でどんな活動ができるのか、そのいくつかを紹介しましょう。

収集ボランティア

まず、収集ボランティア活動があります。古切手や1円玉などを集めるのです。

これらは社会福祉協議会などを通じて施設の人や恵まれない人におくられます。

きくクローズ・アップされるとともに、石油ショックの影響などから福祉の見直しを迫られた1970年代は、一方で、住みよい、潤いのある地域社会づくりが新しい課題として登場した時期でもありました。

住民参加——福祉の受け手から担い手へ——という積極的な姿勢が、ボランティア活動へと結びついていったのです。

社会の一員として（連帯性）、自分の意思で（主体性）、利益を考えずに（無償性）——という三つの柱が、ボランティア活動の精神です。

そのほかの

ボランティア

そのほか、家庭でできるボランティア活動としては、電話相手や手紙のやりとりをする友愛活動、施設の児童を家庭に招く家庭開放などがあります。

こうしたボランティア活動を長続きさせるためには、自分の生活のリズムをこわさない範囲で、ムリなくやれることから手がけることが大切です。

また、自分の趣味などを生かして、楽しみながらできるものを選ぶことも、長続きさせる一つの方法です。ささやかな個人の善意が社会という広いつながりの中で生かされるボランティア活動は、あなたに充実したひとときをもたらすことでしょう。

製作ボランティア

福祉施設に入っている子供

はじめはだれでも「初心者」

あなたの参加を待っています

現在、室蘭市社会福祉協議会に登録されているボランティア団体は、約90。内訳も、地域の町内会や老人クラブをはじめ、職場の仲間、学校のクラブ、奉仕団体や宗教団体などさまざまです。その規模も数人のグループから何百人にもなる団体もあります。

各団体では、今、新しい仲間を求めています。だれでもはじめは「初心者」です。あなたが参加をお考えのときは、③の連絡先に問合せ下さい。

- ①活動内容
- ②求めている人
- ③連絡先

聴力障害者に

手話サークル 室蘭手輪の会

- ①選挙演説会をはじめ、各種大会での手話通訳、耳の不自由な人たちの行事の協力。毎週水曜日18時30分から衛生課輪西分室で手話とろうあ問題について学習しています。
- ②耳の不自由な人に身近な人。障害者に理解のある人。



学習や情報交換も

室蘭朗読奉仕者の会

- ①目の不自由な人のために、本をはじめ、新聞やエッセイ、健康

視力障害者に

ボランティアサークル ヤング

- ①言泉学園（ろうあ児）の子供たちを対象に、遊び相手をしたり行事の手伝いやレクリエーションを。
- ②高校生、20代の人
- ③言泉学園（☎233037）

- ③山口由香里（市福祉課内☎21111内線468）

室蘭点訳

赤十字奉仕団

- ①盲人用点字図書（文学、実用書など）を作成。月1回、研修会（第2日曜日、13時から衛生課輪西分室で）を行っていますので、興味をお持ちの人は、一度おいで下さい。
- ②技術の習得に時間がかかりますので、根気のある人。
- ③二井田美恵子（輪西町2-1-7 ☎44823）

心身障害児に

室蘭ふきのとう文庫

- ①月2回（第1、3水曜日、午後から）胆振地方婦人会館で「布の絵本」を製作しています。布の絵本は、知恵遅れの子の教育や肢体不自由児の機能回復訓練に役立ちます。
- ②長続きするよう各自のペースで無理なくやっています。縫物の

- 好きな人が
- ③喜多見美恵子（本町1-7-5 ☎40633）

親に恵まれない子に

室蘭市中心の里親会

- ①親のない子、家庭に恵まれない子の力に。施設訪問やレクリエーションなど。
- ②子供に愛情と理解があり、責任をもって接せれる人。
- ③工藤登免野（高砂町3-3-2 ☎462346）

社会奉仕に

室蘭ボランティア クラブ

- ①室蘭をはじめ、近隣の老人施設への訪問、公共の場の清掃やおむつ作り、寝たきり老人の見舞いなど。会員は最高71歳、平均年齢55歳。
- ②社会奉仕をお考えの人なら、どなたでも（特に婦人の参加を）
- ③菊地正己（白鳥台2-48-8 ☎5588）

青少年に

室蘭BBS会

- ①罪を犯した少年や罪を犯すおそれのある少年のよい友達、あるいは兄弟代りとなって、ともに悩み、考え、彼らが自ら明るい

方向へ歩み出す意志を燃え立たせようとするもので、BBS運動は、Big Brothers and Sisters Movement の略称で、大兄姉運動という意味です

- ②17、18歳から30歳までで、少年や子供の気持ちを理解し、常にあなたのかい愛情をもって、彼らに接することができる人。
- ③札幌保護観察所室蘭駐在官事務所（☎446730 担当栗木）

室蘭市青い鳥の会

- ①「子ども会」の指導、児童館で子供たちの遊び相手をして、子供たちの健全育成の一助に。
- ②中学3年生〜高校生（準会員として中学2年生）で、子供好きの人なら。
- ③東川典雄（知利別町1-12-7 ☎451767）か、教育委員会青少年課（☎227770）へ

相談・照会は 社会福祉協議会へ

このほかにも、あなたに合った活動をしている団体やグループがたくさんあります。紙面都合で全部を紹介することはできませんでしたが、ボランティア活動に関心をお持ちの人は、ぜひ室蘭市社会福祉協議会（幸町6-120 ☎221858）に連絡下さい。



清水市で

姉妹都市交流展

11月11日～15日

「室蘭・清水姉妹都市交流展」が11月11日から15日まで、清水市民文化会館で行われました。展示会には書道・絵画・写真など、両市の力作約150点（室蘭69点）が出品され、会場を訪れた多くの清水市民を魅了しました。



市と(株)北方圏センターの共催で「北方圏写真パネル展」が、11月25日から12月1日まで開かれました。

会場の今井丸井室蘭支店には、北方圏諸国の生活、産業などを紹介した写真パネル約80点と本年5月、デンマークのオールボー市を訪問した歯科医 谷口氏の写真12枚も展示され、また、白木製のおもちゃも陳列、チビツ子たちの人気を集めました。

白木のおもちゃ、チビツ子たちに人気!

北方圏写真パネル展



36個人、2団体が受賞

室蘭市青少年表彰

青少年の誇りと自信を高めるため、室蘭市青少年表彰が、11月15日東会館で行われ、本年度は青少年団体活動者18個人、2団体と優良勤労青少年18人に、室蘭市青少年問題協議会（会長岩田弘志室蘭市長）から表彰状と記念の盾が贈られました。

道路のごみ拾い清掃に思う

白鳥台2丁目 奥田 武治

私は昭和53年、今は閉山となつた大夕張砒を停年退職し白鳥台に来た者です。率直に申し上げると、そのとき道路にゴミの多いのに驚き、ゴミの中に道路があるような感じを受け老後の安住の地として白鳥台にきたことを悔みました。私は、常日頃玄関は家庭の顔、道路は市政の顔であると思つていたものですから大変気になりました。その年の冬も過ぎ、春が訪れたとき、せめて白鳥台だけでも気持ち良い整然とした街にしたいと心をきめ、4月から暇さえあれば道路のゴミ拾い清掃を始めたのですが、白鳥台は広く私1人ではどうにもならぬことを知り、人通りの多いアパートの付近を重点に行いました。春夏秋冬、ゴミの種類に多少の変化はあっても、多いのは紙屑類、空かん、空びんの壊したもの、タバコの吸い殻など、その量は大変なものでした。でも、一



4個をいただき感謝しながら使用させていただきます。いよいよ秋も深まり、風と共にゴミの舞い散る季節となりますが、私の10幾年の経験から、道路の各所にゴミ入れかんが設けられ、商店をはじめ各業者が自分の出したゴミを完全に始末し、町内会や商店会、学校が道路美化についての啓発に取りくんでくれたなら、気持ち良いきれいな道が保たれ、街もきれいになると思うのですが……。

10月末には、ハックからゴミ入れ袋20枚と空かん(ゴミ入れ用)

財政教室

第39回

財政の課題 ③

〈義務的経費〉

市の財政状態の弾力性をはかる場合、歳入では一般財源が重要な要素となることは前回説明しましたが、歳出においては、経常的経費と臨時的経費、消費的経費と投資的経費など、いろいろな角度から分析する必要があります。特に、財政硬化化の要素となる義務的経費の分析が重要となります。

今回は、財政構造の弾力性を判断するうえで最も重要な意義を持っている義務的経費について説明します。

義務的経費とは、その支出が義務づけられている経費で、一般には、人件費、扶助費、公債費を合計したものをいいます。

人件費は市の行政を行う上で、経常的に支出を予定せざるを得ない経費であり、扶助費は生活扶助をはじめ法令の規定などによるものであり、公債費はすでに借りた市債（借金のこと）の償還に要する経費であって、いずれもその支出が義務づけられた経費です。

従って、財政運営上、これらの義務的経費が少ないほど弾力性があるといえます。

図1は、義務的経費と歳出総額の推移を表わしたものです。46年度を100とした指数でそれぞれの伸びを比較すると、歳出総額の伸びより、義務的経費の伸びが大きくなっています。

また、図2で、義務的経費を構成する人件費、扶助費、公債費のそれぞれの伸びを義務的経費総体の伸びと比較すると、公債費は似たような伸びを示しているが、扶助費は大きく、人件費は小さな伸びとなっています。このように、歳出総額の伸びより義務的経費の伸びが大きく本市財政の弾力性は低下の傾向を示し、必ずしも良い状態とはいえません。

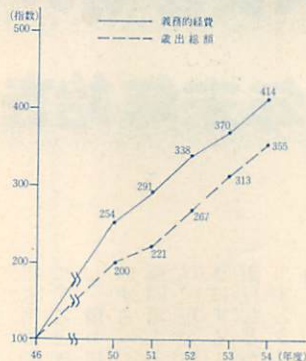
訂正

※前回の「一般財源」の説明のなかで、図1と図2の図が逆になっておりましたので訂正し、おわびします。

なお、棒グラフの網目の部分が一般財源で、白い部分が特定財源です。

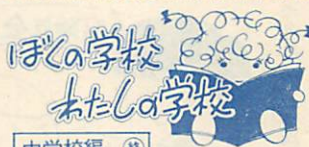
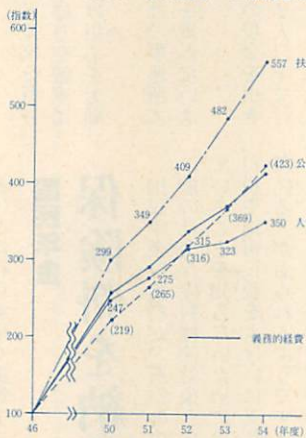
普通会計決算から

図1 義務的経費・歳出総額の推移

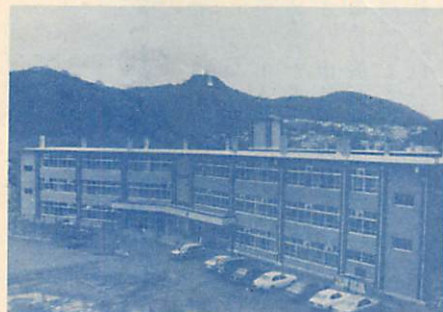


※義務的経費=人件費+扶助費+公債費

図2 人件費・扶助費・公債費の推移



中学校編 ⑧
港南中学校
新しい出発
3年 上村 卓



私達80名の港南中学校の生徒は、「花くれないに、咲く時は」で始まる校歌の通り、緑と静かな環境の中で勉強とクラブ活動に励んでいます。

私達の学校には6名の養護学級の生徒も一緒に生活しており全校集会や遠足などの時には、親学級と一緒に行動したり、遊

また、30周年を一つの踏み台にして、生徒会活動や、中体連5年連続優勝と圧倒的な強さを誇る柔道や2年連続優勝の剣道をはじめ、野球、サッカー、バレーボール、バスケットボール、ソフトボール、バドミントン、テニス、卓球などの部活動の活性化を目指していきたいと思

また、文化系の美術、イラスト、模型、茶道、音楽、家庭科、科学などの部も設備や機器を生かして、より一層の充実を目指したいと思います。

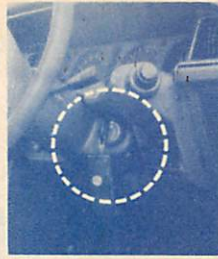
んだります。

昭和26年の開校以来、6千580名の卒業生を送り出したわが校は、今年で創立30周年を迎え、記念式典を行いました。式典では、来賓の方々の祝辞や生徒代表の喜びの言葉などで30周年と新しい出発を祝いました。

これにあわせて、校舎増築や環境の整備も終わり、すばらしい環境で勉強できるようにになりました。特に、「生徒の広場」は花壇を開んで芝生とバレーコートがあり、昼休みには、体育館やグラウンドとともに、軽い運動や憩いの場として心をなごませ、楽しませてくれることでしょう。

犯罪や火災を防いで

明るい年末年始を



車を離れるときは、キーを抜き、ドアロックを

師走に入ると、なにかとあわただしくなります。例年、この時期には、現金を狙った強盗事件や各種の犯罪が発生しています。また、忙しさにまぎれて、火の取扱いに対して注意がおろそかになりがちです。次のことに気をつけ、みんなの協力で犯罪や火事のない明るい年末年始をおくりましょう。

犯罪防止

年末年始に旅行などで家を留守にするときは、戸締りを厳重にし、隣りに一声かけ用心をお願いする

夜間無人となる会社、事務所には、現金や貴重品を置かないようにする

銀行などから多額の現金を引き出すときは、必ず2人以上で行動する

デパート、その他人ごみの中では、カスリカに用心する

自動車から離れるときは、必ずエンジンキーを抜きとり、ドアロックの確認をする

暴力には泣き寝入りをしたり、見過すことなく、勇気をもって警察に届け出る

火災防止

火事を出さないために

外出や就寝前には、火の元の点検を忘れずに

火気の周りに燃えやすい物を置かないように

石油ストーブの給油は火を消えたことを確かめてから

飲酒後の寝タバコは、特に危険です

灯油の保管に注意を

子供の火遊びに注意を
火事から命を守るために
身体の不自由な老人や病人、幼児、身体障害者は、避難しやす

い場所に寝かせる
もし火事になったら、身仕度などにこだわらず早く避難する

国民年金

保険料を納めて実質減税を

国民年金保険料が、所得の申告の際の社会保険料控除対象となっていることを知らないために、所得税や道市民税をよけいに支払っている人がおられるようです。

サラリーマンが所得税の年末調整の申告の場合や自営業の人が所得の確定申告をする場合に、社会保険料額欄に、納めた国民年金保険料額を記載すると、その全額が所得から控除され、実質的に減税の形になるわけです。

国民年金保険料は、昭和56年1月から3月まで1カ月3千700円、56年4月からは1カ月4千500円となつていきますから、56年中の支払額は5万1千800円、さらに付加年金にも加入している人は合計5万6千600円にもなります。このほか56年中に過去の免除されていた保険料を納付していれば、より大きな金額となります。ただし、56年分所得の申告には56年中に納めた保険料だけが対象となります。

なお、所得税がどの程度安くなるかは、皆さんの所得によって違ってきますので、具体的な金額の計算はできませんが、57年度にかかる道市民税にも影響してきますので、合計では年金保険料の1カ月分程度安くなる人が相当いるはず

一度避難したら、物をとりに絶
対戻らない

ずです。

とくに、サラリーマンの場合は早急に第3期分の年金保険料を納められた後に、年末調整をして下さい。申告書に添付する国民年金の納付済み証明は、原則として必要ないことになっていますが、会社等の担当者が確認のため必要であれば、領収証書でもかまいませんが、市国民年金係で「納付証明書」を発行していますので、領収証書を持参下さい。なお、遠方などで来庁できない人は、領収証書と返信用切手(60円)を同封の上、郵送により申し出下さい。

◎申込先

市保険年金課国民年金係
〒501 幸町1-2



納付証明書を発行しています

※今月は、国民年金保険料第3期分の納期です。

講座・講習会



胆振地方婦人会館

- △着物着付講座(正月用)
 - ▽開講日 12月14日、15日、16日の3日間(午前と午後の2コース)
 - ▽時間 10時~12時
 - ・午後の部 13時~15時
 - ▽定員 各20人
- △お正月用いけ花講座(小原流)
 - ▽開講日 12月28日(月)
 - ▽時間 10~12時
 - ▽定員 30人
- △材料費 1千円程度
- △申込み方法 ハガキに講座名、コース、住所、氏名、年齢、電話番号を記入の上、申込み下さい。定員を超えた場合、抽選で決め、受講できる人に通知します。
- ▽締切 着付は12月8日、いけ花は12月19日(消印有効)
- ▽申込み、問合せ先
〒501東町4-21-9 胆振地方婦人会館(☎48184)

年末調整を確実に

早めに関係書類を勤務先へ

サラリーマンは、毎月の給与やボーナスから所得税を源泉徴収されています。

毎年、その年の最後の給与や、ボーナスが支払われるときに源泉徴収される所得税を精算すること「年末調整」といいます。

これにより確定申告を改めてすることは、不用になります。

そこで、次のような書類を、勤務先へ、早めに提出し、年末調整を行って下さい。

◎扶養控除等申告書

特に、扶養親族等に異動があった人、結婚、出生、死亡あるいは、扶養親族等に収入があり扶養除外になるなどの理由が生じたとき

◎保険料控除申告書

社会保険料(国民年金の掛金も含む)、生命保険料、損害保険料等を支払った人。支払証明書、または領収書を添付する

◎住宅貯蓄控除申告書

住宅貯蓄契約に基づく貯蓄を行った証明書を添付する

◎住宅取得控除申告書

54年分、または55年分の確定申告により住宅取得控除を受けた人。税務署発行の「住宅取得控除証明書」を添付する

※新たに受けようとする人やまだ受けていない人は、税務署で確定申告をして下さい。

▽問合せ先 室蘭税務署(☎224)

成人祭に参加を



明年1月15日(成人の日)に、文化センターで「第34回室蘭市成人祭」を開催します。対象は、昭和36年4月2日から昭和37年4月1日までに生まれ、室蘭市に住んでいる人で、該当者には、元旦に配達される年賀はがきで案内します。

調査もれのないよう十分注意をしています。もし、案内状が届かなかったり、勉強などのために当市を離れている人や、市内に住る人登録をしていない人で、出席を希望される人は、早めに教育委員会青少年課(栄町2-1-19 ☎7770)に申込み下さい。

年末の

し尿収集申込みは

年内に「くみ取り」を希望する人は、次のとおり申込み下さい。

◎絵鞆町地域 12月19日(土)まで

◎祝津町・大沢町地域

・一般くみ取り地域は、12月15日(火)までに申込み下さい。12月16日を過ぎての申込みは、1月7日以降のくみ取りとなります

◎輪西町・石川町地域

平常どおり申込み下さい

▽申込みは：
各サービスセンターか、くみ取り券取扱所で、必ず「くみ取り券」を購入し、申込書に記入して下さい

輪西テレビ中継所の電波が一時とまります

12月11日 大沢・天神町方面

次の地域で、UHF受信用アンテナを使用しテレビをみているご家庭は、北電の作業停電のため一時民間放送のテレビ受信ができません。

151)か、市市民税課(☎1111内線324)へ

くなくなります。
▽日時 12月11日(金) 9時30分～9時45分、12時～12時30分

▽受信チャンネル(UHF)

HBC 53ch、STV 55ch
HTB 57ch、UHB 59ch

▽地域 大沢町、みゆき町、輪西町、東町、寿町、日の出町、中島町、中島本町、宮の森町の各全域と天神町、知利別町1・2・3・4丁目、高砂町1・2・3・4丁目の各一部

入居者募集

海岸町融資店舗併存住宅

1階店舗部分：1戸

▽所在地 海岸町3-1-3
▽構造、面積 鉄筋コンクリート造3階建 面積17・45㎡

▽店舗数 1戸(1階部分)
▽使用料 1カ月1万2千100円
▽資格、条件
(1)市内に居住し、税等の滞納がないこと
(2)店舗が事務所として使用すること

▽募集期間 12月9日～12日
▽受付時間 9時～17時(土曜日は12時まで)
▽申込み、問合せ先 住宅課住宅係(☎1111内線582)

※応募者が2人以上の場合には、抽選で決定します。

中央卸売市場

関連事業者店舗：2戸

▽所在地 日の出町2-1-3
▽構造、面積 鉄筋ブロック造平家建 面積1店舗33・06㎡

▽店舗数 2戸
▽使用料 1カ月2万7千200円
▽保証金 3万円以上50万円以内
(例・物品販売業の場合、使用料月額の6倍)

▽資格、条件
(1)市内に居住する個人及び市内に事業所を有する法人で、現に希望する業種を営業しているものであること
(2)業務遂行に必要な能力及び資力信用を有するものであること
(3)税等の滞納がないこと
(4)店舗として使用すること
(5)物品販売業の場合、市場内の卸売業者及び仲卸業者が取扱う物品以外の販売とし、かつ他の関連事業者と競合しない業種であること

(6)営業の種類は、第2種関連事業者の種類とし、2店舗のうち1店舗は、サービス業とする
▽募集期間 12月7日～11日
▽受付時間 8時～16時
▽申込み、問合せ先 中央卸売市場業務課庶務係(☎40011)

※応募者には、営業種目等について選考し、かつ各店舗2人以上の場合には抽選で決定します。

盲人に接する人々のために(終)

マッチや電話などは

目の見えない人がタバコを吸おうとすると「さあ、どうぞ。」などと、くわえていたタバコにマッチやライターで直接火をつけてあげようとする人がいますがこれは望ましいこととはいえません。鼻毛やまつ毛を焼いてしまう場合があります。親切があだになることがあります。

やるように努力しています。ですから、頼まれない限りは、タバコの火を貸してあげることもマッチなどは手に渡すようにして下さい。また、電話なども位置だけを教えてあげると自分でかけられます。

危ない物を渡す場合は

ナイフなどを渡す場合は、安全な柄の部分をつかませてあげ、もう一方の手を刃の背中に触れさせて下さい。そうすると、ナイフの向きや長さが分かり、けがをすることなく安心して使用できます。同じように、お湯の入ったやかん、ポットなどを渡す場合も、持

お金などを渡す場合は

つとこつと湯の出る口の位置を手にとつて教えてあげると、間違つてこぼすようなことも避けられます。



持つところと口を教えて...

タクシーなどに乗る場合は

止まっている車がどの方向を向いているか——見えない人がいち

頼むためにお金を出したときは、お金の額をはっきり言って受け取って下さい。目の見えない人は、自分の指を物差しにしたり、折り方や財布のどの部分に入れるかなどで、お金を区別しています。間違つてもあるからです。また、目の見えない人にお金を渡す場合にも、確かめながら受け取れるように、ゆっくり手渡して下さい。

バスの乗り降りは

ばん知りたことです。それにはドアにちょっと手を触れさせて下さい。ドアの開きぐあいや座席の方向が分かります。乗るときは、頭などを打たないように、車の屋根のところを触れさせて下さい。



資料紹介 ⑰ 長火鉢



師走の訪れともなると、寒さがひととき身にしみます。昔はもっと寒かったはずですが、当時の暖房対策がどんなものだったか、何となく気になるところです。ストーブの普及以前、屋内暖房の主役は、木炭を燃料とする火鉢類でした。炭火は薪(まき)と違って煤煙が立たず、部屋から部屋へ移動可能な便利な暖房具でしたが、写真は正時代に使われた長火鉢(ながひばち)です。長方形(50センチ×34センチ)で畳部屋に座って手あぶりするのにちょうど良い高

さ28センチ。火鉢の灰の上に銅製の内部が錫メッキされた湯わかしが据えられています。これは徳利(とっくり)を入れて酒のかんをつけれられる銅壺(どうち)と、鉄瓶や湯釜を乗せる五徳(ごとく)が同様に組み込まれた型。木製格子囲みの外装は意匠としても美しく、小引き出しにはタバコなどの小物を入れたのでしよう。实用ばかりか裝飾も兼ねた長火鉢ですが、赤々と燃える炭に手をかざし、熱い茶や酒で温まれば、寒さもつい、忘れるというもの。港町室蘭の今は違い冬の情緒がしのばれます。(資料・民俗資料館)



ドアに手を触れさせて...

また 会いましょう

手話であいさつを

へまた会いましょう

会いましょう

訂正

本紙11月15日号2ページの記事「中、人権擁護委員の多田多年子委員の電話番号を「☎241431」と掲載しましたが、☎241230の誤りです。訂正し、深くおわびします。



暮らしのメモ

ブーツの手入れ法

。外側の手入れ法
銀つき革(表面のある革)は、高級なブーツほど表面が傷つきやすく、またしみがつきやすい傾向がありますので、それだけ手入れに注意しなければなりません。柔らかな布ではこりを取り、専用のクリームで仕上げます。また履く前に専用の防水剤を吹付けておくと、しみの防止に役立ちます。
スエード革は、ナイロンのブラシで毛並みの方向にブラシをかけ汚れた部分を消しゴム状の手入れ具で除き、専用クリームを塗って仕上げます。

内側の手入れ法

ブーツの内側、特に足の裏側には汗がたまり、細菌が繁殖するなどして、不潔になり、そのために革も傷みます。中敷きが汗でぬれたら乾いた白布で、汚れがひどい時はぬれぶきんでよくふき、チャックを外して十分に乾かすことが大切です。

保管法

ブーツは形崩れしやすいので、保管の際にはブーツキーパーか、ボール紙を丸めて入れます。ぬれた時は必ずキーパーを入れ、直射日光、熱を避け、風通しの良い場所ですくくと乾かします。

底回りとは底は汚れるので、へらかブラシでこの汚れを取り、底はたまには水洗いし、革底は保革油を塗るのも一つの手入れ方法です。

不用品ダイヤル市

情報 ☎ 23 5000

11月20日現在

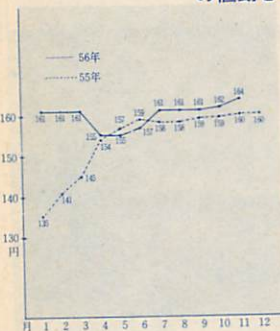
譲ります

ベッド(セミダブル・二段)、自転車(男児18寸・女児18、20寸)、カラーテレビ(14寸)、ふとん乾燥機、石油ストーブ(温風式・ポット式)、ルンペンストーブ、灯油タンク(18L)、ストープガード、ガスグリル(都市ガス用)、バスオール(都市ガス用で寝たまま利用できず)病人、身障者向)

譲って下さい

スチール書棚、食卓セット、和だんす、洋服たんす、洋茶、応接セット、木製本箱、自転車(大人用・男児14、16、20、22寸)室内すべり台、ピアノ、ベビーベッド、ベビーカー、歩行器、カラーテレビ(18寸)、電子レンジ、電気コタツ、サーキュレ

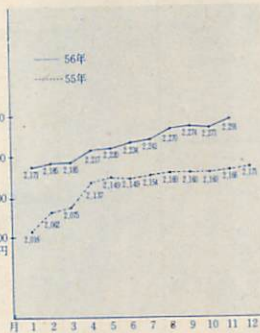
食パン(普通品、2・4食、8枚)の値動き



〔食パン〕

昨年に比べ、全般に落ち着いた値動きを示していますが11月に入り、やや値上がり気配をみせています。

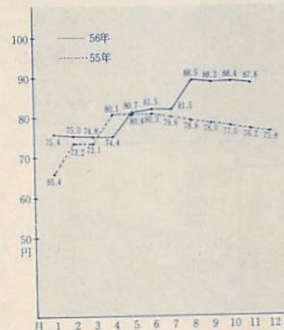
理髪(大人総合調髪)の値動き



〔理髪〕

昨年同様、今年初めから徐々に値上がりが続き、11月では今年1月に比べ120円約5.5%の値上がりとなっています

灯油(1L)の値動き



〔灯油〕

今年8月に前月比で7円、約8.6%値上がりして88.5円となつてから9月から11月にかけては、やや値下がり気味に推移しています。

モニターの目

値動き 6

ター、冷蔵庫、加湿器、洗濯機、裁板、はり板、製図台、石油ストーブ(温風FF式・反射式)、浴槽と風呂釜(石炭用)

都市ガス用)、バスオール(都市ガス用)、瞬間湯沸器(プロパン用)、灯油タンク(90L) たたみ

市消費生活モニター調査

市民法律相談

毎月第2、第4土曜日



▽相談日、相談員

12日 村上 弘弁護士

26日 山本松男弁護士

▽時間 9時30分~12時

▽受付 相談日の前日まで

▽申込み先 広報広聴課市民相談室(☎22 1111内線415)

街頭献血



▽12月5日(土) 10時~12時、13時~16時、室蘭生協栗林ストア前

▽12月10日(木) 13時~16時、ニュージャパン前

▽12月17日(木) 10時~12時、13時~16時、ホームストア中島店前

▽12月24日(木) 13時30分~16時、ホームストア港北店前

▽12月26日(土) 10時~12時、13時~16時、長崎屋室蘭中央店前

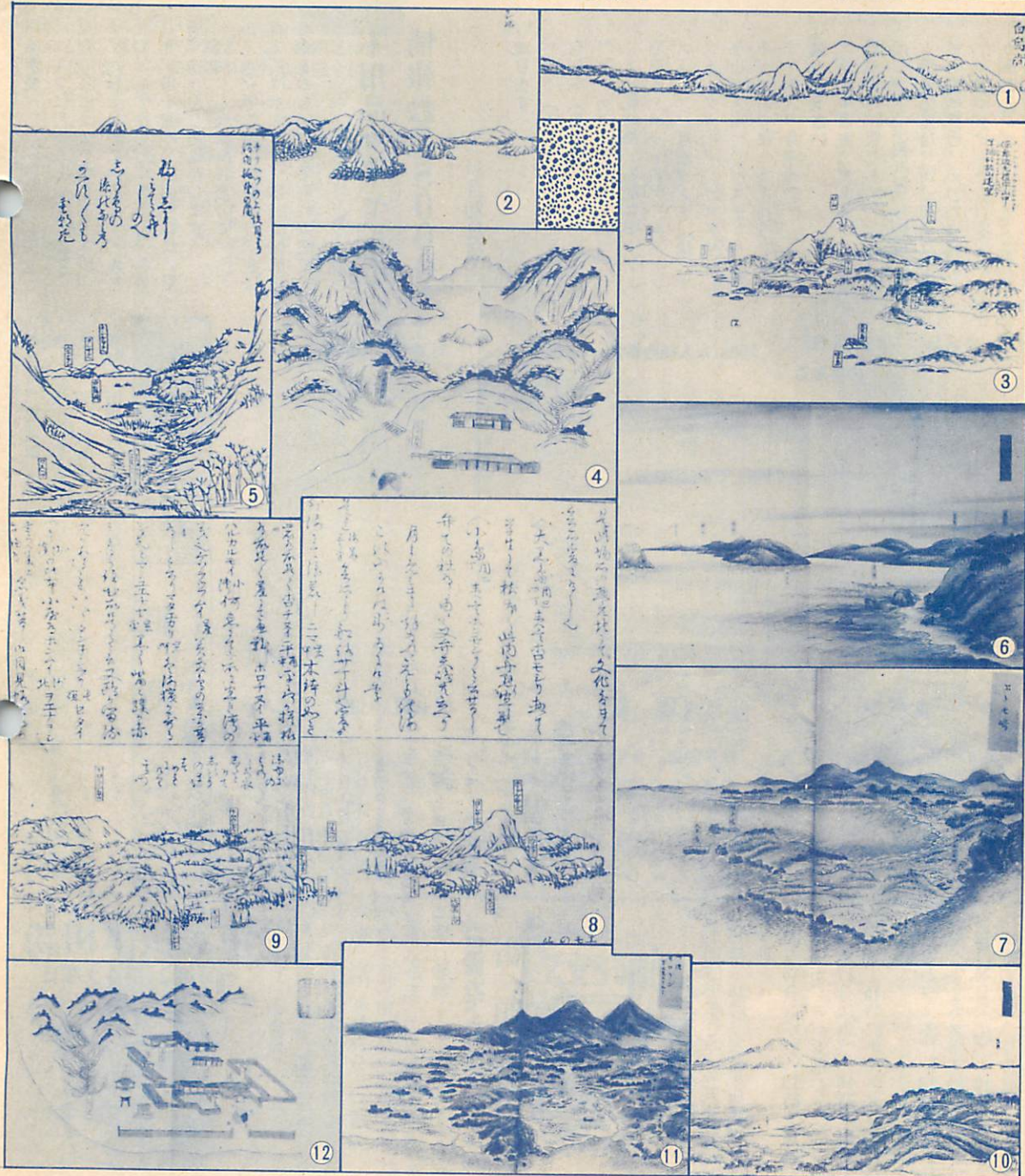
市史コーナー 江戸時代の 室蘭の絵図特集

89

江戸時代、東蝦夷地を旅した人びとが、絵筆をふるってかき残した室蘭地方の絵図の一部を紹介しましょう。

これらの絵図によって百年以上も前の「ふるさと」の姿をしるることができます。

- ①②は寛政十一年五月、室蘭を訪れた幕府の侍医渋江長伯の『東遊奇勝』のなかの「白鳥の澗」と「エテツケレ嶋」(御崎)。
- ③安政四年ごろ関宿藩士成石修の『東徼私筆』にある南部陣屋付近山中と伊達方面を眺望。
- ④文化六年ごろ横山降福の『東蝦夷地より国後へ陸地道中絵図』チリベツ休所から港内遠望。
- ⑤は④と同じ方向。松浦武四郎の『東蝦夷日誌』港内眺望。
- ⑥⑦は安政六年、目賀田守蔭、前田夏蔭『延叙歴検真図』江巴岬。
- ⑧は前出と同じに松浦武四郎『東蝦夷日誌』中の絵柄の眺望。
- ⑨は前と同じでモロラン(崎守)とホロンレト岬付近。
- ⑩『北海道歴検図』⑥⑦と同じ。室蘭会所(崎守)付近。
- ⑪は⑥⑦と同じ『延叙歴検真図』とは反対からみた絵図。
- ⑫は④の筆者が、ずばりモロラン会所の配置を記したもの。



昭和五十六年十二月一日発行(毎月一日・十五日発行)

市政だよりむろらん

(五二二一)

編集・発行 冊〇五 室蘭市幸町一番二号 ☎(0142)81-1111 室蘭市総務部広報広聴課

“室蘭・大洗間フェリー航路を実現させよう”