

# 市政だより むろらん

56. 11. 15

No. 520

## 室蘭市民憲章

- 1、健康で働き、明るく楽しい家庭をつくります。
- 1、老人をうやまい、子どもの夢をはぐくみ、あたたかい心のかようまちをつくります。
- 1、自然を愛し、環境をととのえ、緑豊かなまちをつくります。
- 1、のびゆく港と、産業を育て、未来を開く希望のまちをつくります。
- 1、きまりを守り、教養を深め、文化のかおりあふれるまちをつくります。



▲ 土器は、珍しい「野焼き」で焼き上げ

## 古代人の知恵に挑む

### 民俗資料館で 縄文式土器づくり実験

「古代」の世界を探ろうと、11月1日、8日の2日間、民俗資料館で、お母さんとチビっ子を中心に約40人の市民が参加して、縄文式土器づくりを行いました。

この土器づくりは、同館のふるさと講座のひとつで、昨年にも続いて、ことしで2回目。

1日は、まず、講師の金田功室蘭清水丘高教諭から、現代から数千年前にさかのぼる縄文式土器の歴史や室蘭地方で多数発掘されている「恵山式土器」などについての説明があった後、全員で粘土をこね、縄文時代そのままの「輪積み法」という製作技法で、古代人の知恵に挑みました。最初に土器の底部分をつくり、その上に輪状にした粘土を積み上げ、仕上げに綿糸で縄文模様を刻む作業ですが、輪状の粘土を積み上げる作業は、なかなかむずかしく、苦勞する場面もあったが、それでも1時間ほどで、作品は立派に完成。

1週間、自然乾燥させ、翌週8日は、いよいよ焼き上げに取り組み。同館裏庭に掘った大きな穴に、土器を置き、たき木で「野焼き」すること約2時間半。焼き上がった作品を手にみんな大喜び。「古代人も苦勞したんだネ」と、それぞれ感慨深い表情で、古代の世界に心ゆくまでひたっていました。

なお、これらの作品は、常時同館に展示しています。

“室蘭・大洗間フェリー航路を実現させよう”

### 私たちのマチの人権擁護委員



石堂委員



館山委員



奈良委員



山本委員



木谷委員



多田委員



市橋委員



宇賀委員

このような人権問題を早期に解決し、被害者を救済するために設けられているのが、人権擁護委員制度です。この人権擁護委員は憲法が保障する基本的人権を擁護するという重要な仕事を行うわけですから、その選任にも慎重な方法がとられています。

まず、市(区町村)長が議会の意見を聞いて住民の中から、人格、識

見が高く、広く社会の実情に通じ、人権の擁護に深い理解のある人を候補者として法務大臣に推薦します。法務大臣は、その候補者について、都道府県弁護士会及び都道府県人権擁護委員連合会の意見を聞いた上で、適任者を人権擁護委員に委嘱します。こうして選ばれた人権擁護委員は、現在全国で1万1千500人(うち婦人委員1千400余人)います。

ふだんの生活で、これは人権問題ではないだろうかと感じたり、法律上どのようなことになるのか、わか



# 人間関係のトラブルは 人権擁護委員に相談を

## 12月4日〜10日 人権週間

12月4日から10日まで「人権週間」です。子供から大人まで、私たち一人ひとりの「基本的人権」は、憲法によって保障されています。ところで、人権にまつわるトラブルは、家庭内のいざこざをはじめ、うわさの流布によるいやがら

せ、近隣騒音、悪臭、私的制裁の問題など、日常生活の場々起きることが多いのです。そのため、それが人権上「不当」であるにもかかわらず、はっきり「違法」であるといえないような、判断のつきかねるケースが多いことも事実です。

12月4日から10日まで「人権週間」です。子供から大人まで、私たち一人ひとりの「基本的人権」は、憲法によって保障されています。ところで、人権にまつわるトラブルは、家庭内のいざこざをはじめ、うわさの流布によるいやがら

らなくてお悩みの人は、気軽に人権擁護委員に相談下さい。電話でも結構です。相談は無料で、むずかしい手続きもありませんし、相談内容については固く秘密を守りますから、心配はいりません。

本市の人権擁護委員は、次の皆さんです。

- 山本 松男 (幸町3-1 ☎22 2423)
- 奈良 大道 (沢町10-7 ☎22 4677)
- 館山 彰 (高砂町3-10-11 ☎43 461)
- 石堂 純次 (祝津町3-8-3 ☎22 7124)
- 宇賀 富貴子 (日の出町2-15-16 ☎43 740)
- 市橋 馨 (本輪西町3-6-2 ☎52 596)
- 多田 多年子 (中央町3-4-14 ☎24 1431)
- 木谷 正 (松瀬町1-12-11 ☎22 9400)

### 特設人権相談所開設

無料  
人権擁護委員と札幌法務局室蘭支局担当官が、相談に応じます。

- ▽11月24日(火)  
長崎屋室蘭中央店
- ▽12月4日(金)  
長崎屋室蘭中島店

※時間は、いずれも10時から15時までです。

### 盲人に接する人々のために④

◎歩行の手引きをするときは：  
見えないといっても、足が悪くて歩けないわけではありません。ただ、足元やまわりの障害物を的確にとらえられないので、歩くことに困難を感じているだけなのです。ですから、手引きをするというよりも、見えない人の左側を一緒に歩くという気持ちで、右の腕をかしてあげて下さい。見えない人は、左の手を通してあなたの体の動きがよく分かり、安心して歩くことができます。

◎階段の上がり下りは：  
目の見えない人にとっては、左手であなたの右腕を軽くつかませてくれると、安心して階段の上がり下りができます。

また、階段の前に行ったとき、「上がります」とか「下ります」とか、ひとこと言葉をかけてあげると、一つの方法です。

◎エスカレーターの乗り降りは：  
エスカレーターは、安心して乗れるもの一つです。右手は杖を持っていきますので、左手がベルトにかかるとしてあげて下さい。しっかり腕を組まれたりするよりも、1人でベルトにつかまっている方が体が自由になり、危険も少ないのです。降りるときは、ベルトの動きで昇りきったかどうか分かり、体の重心を前に1歩踏み出すことができます。

# 「ほんの1杯だけ」 が命とり

## 飲酒運転防止



飲酒運転の実態をみますと、まず、酒に対するドライバーの認識不足が目立ちます。なぜ飲酒運転をしたか、という

アルコールは一種の「マヒ剤」

勤め帰りに熱カンでキュッと一杯。お酒のおいしい季節になりました。特にこれからは忘年会や新年会など、酒を飲む機会が多くなりますが、同時に飲酒運転による交通事故も増えます。「ほんの1杯だけ」が命とりになりかねません。「飲むなら乗るな、乗るなら飲むな」の鉄則を守らねばならない。一人ひとりが自覚し、これを守るようにしましょう。

二日酔いにも十分な注意を

道路交通法では「何人も酒気を帯びて自動車、原動機付自転車等を運転してはならない」と定めており、アルコールの量の程度を問わず、すべての飲酒運転を禁止し

- ① ルールやモラルにむとんちゃくになる
  - ② もの識別や発見が遅れる
  - ③ ブレーキやハンドル操作が遅れがちになる
  - ④ スピード感がなくなる
  - ⑤ 無謀運転を無謀運転と感じなくなる
- これらのことから酒酔い・酒気帯び運転がいかに危険であるかが分かります。

「酒気を帯びて」というのは、一定の程度以上のアルコール、つまり「血液1リットルにつき0.5ミシグ、または呼気1リットルにつき0.25ミシグ」を超えた濃度が認められる場合をいいます。このような酒気帯び運転は、3カ月以上の懲役または3万円以下の罰金に科せられるとともに、違反点数は6点で、運転免許は停止されます。また、飲酒の影響で正常な運転ができない状態であれば、血液中のアルコール濃度に関係なく酒酔い運転となります。この場合は、2年以下の懲役または5万円以下の罰金に科せられ、違反点数は15点で、運転免許は取り消されます。一方、実験によると、酔いがさめるのはかなり遅いので、二日酔いにも十分な注意が必要です。夜遅くまで、多量に酒を飲んだあくる日は飲酒運転になる可能性がありますからです。

飲酒運転で罰せられるのは、ドライバーだけではなく、これから車に乗ろうとする人に酒を提供したり、勧めたりすることも禁じられています。酒びたりになりやすい年末・年始、ハンドルを持つ人も持たない人にも「乗るなら飲むな」を徹底させたいものです。

### ドライバースに 酒を勧めた人も 罰せられます

## 講座・講習会



### 勤労婦人センター

「フランス風」正月・クリスマス料理講座

- ▽開講日
- ・火曜日コース 12月8日(夜)
- ・木曜日コース 12月10日(昼)
- ・金曜日コース 12月11日(昼)
- ▽時間
- 夜間 18時～20時
- 昼間 10時～13時
- ▽材料費 1千円程度
- ▽定員 各コース40人
- ▽申込み方法
- ハガキに希望コース、住所、氏名、電話番号を記入の上、申込み下さい。定員を越えた場合は抽選で決め、受講できる人に連絡します。
- ▽締切 12月1日到着

## 募集

### ボーイスカウト

▽申込み、問合せ先  
〒545-0211 大阪府東淀川区  
勤労婦人センター(☎06-51043)

日本ボーイスカウト室蘭地区委員会では、新人隊員を募集しています。

ボーイスカウト運動は、少年たちが年齢に応じて、いろいろな体験をつみ、心身ともに立派な社会人になることを目的としています

▽募集隊員

- ・カブ隊員
- 現在、小学校3、4年生及び見習隊員として小学校2年生の男子
- ・ボーイ隊員
- 現在、小学校5年生以上中学校2年生以下の男子

▽募集人員 各隊員とも若干名

▽申込み、問合せ先 教育委員会 青少年課(☎227770)か、小野信一(みゆき町2-16-7) 203-5171

手話であいさつを  
(元気でですか)

元気ですか



# 文化の薫りがいっぱい

## 各地で手づくりの文化祭



市民文化祭 パレエコンサート①と魚拓展②



視力障害者福祉協会の文化祭

芸術・文化の秋に親しもうと、10月から11月にかけて、市民文化祭をはじめ、地域で、仲間うちで、文化祭や展示会が開かれ、各会場とも手づくりの文化の薫りでいっ

ばいでした

◎市民文化祭は、こととして31回を数え、10月2日、白鳥台地区での「移動展」を皮切りに、11月8日まで、文化センター、市民会館、東町のデパートを主会場に、舞台部門11、展示部門14と多彩な催しが繰り広げられました

◎一方、天神町の総合福祉センターでも、同センターを利用するお年寄りらを中心に、ふれあい文化祭が10月30日から11月3日まで開かれました

会場となった大広間には、手芸品や書、絵画など約100点が展示され、また、最終日の3日は、演芸発表会も行われ、自慢



福祉センターのふれあい文化祭

のノドや踊りで、なごやかな一日を過ごしていました

◎また、室蘭視力障害者福祉協会（垣内勇太郎会長）では、ことしで5回目の文化祭を10月25日に開き、会員による文芸発表やボランティアを交えた演芸発表など、国際障害者年にふさわしい充実した内容を披露していました

## 鉄のぬくもり

本輪西町 岡崎敬子



地形にうとい私に老人は持っている杖で地面に橋をかける地点など描いて教えてくれた。道路

歩き初めたばかりの子を連れ、もう一人を背中にくくりつけて登る神社の急な石段は、涼しい日でもよく汗ばんだものだった。大きな息をすると胸の奥まで清掃されるような静かな海辺で暮らしていた私には、並び建つ工場、高い煙突、果てはその日の風向きによって臭いする空気が窓から入り込んで来る。室蘭で暮らすのがとてもいやであった。だから買い物に出た時など、静かな山の上の神社に登り子供を遊ばせ、そして又自らをも慰めていた。その神社の境内で杖を持った老人によく会った。はじめは目礼だけ交していたが、二度、三度会ううちに、この街の様子をぼつりぼつり話してくれた。数える位だった家、細い道、海岸や通船の話、室蘭をうとみながら暮らし続けていた私の心の貧困さをこの老人は見透かしていたように街の歴史を話してくれた。先人が苦勞して造り上げた鉄のぬくもりさをも感じて暮らしている。もう子供達も大きくなり、登らなくなった石段を見上げて通っている。

# 財政教室

第38回

## 財政の課題 ②

### 〈一般財源〉

市の歳入は、その性質にしたがって市税、使用料・手数料、国・道支出金、市債などの科目に区分されていますが、歳入科目個々については、この教室のはじめのほうで説明してきました。市の財政運営の弾力性や安定性をはかる場合は、歳入科目個々の問題だけでなく、一般財源と特定財源、自主財源と依存財源、経常的収入と臨時的収入など、いろいろな角度から分析する必要があります。

今回は、財政運営の弾力性を維持するために重要な要素となる一般財源について説明します。一般財源とは、用途の指定されていない財源のことですが、通常は市税、地方交付税、地方譲与税等を合計したものをいいます。

これに対して、使用料・手数料、国・道支出金、地方債のように用途が特定されているものを

特定財源といえます。

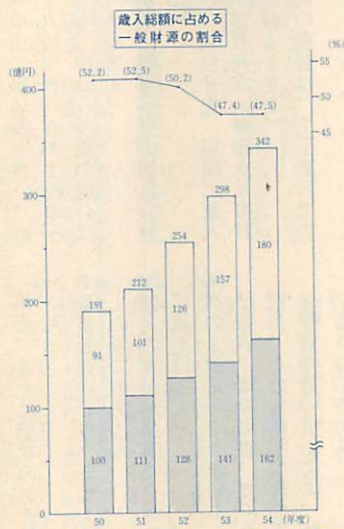
単に、一般財源が多い少ないというだけで、財政全体の良否を判断することは難しいが、地方公共団体が自主的な判断のもとに、地域の実態に即したいろいろな仕事を行うためには、一般財源が多いほど望ましいといえます。

本市の場合、市税、地方交付税、地方譲与税等のうち、一般財源に占める割合では市税が約8割とな

っておりませんが、一般財源の伸びに一番影響のある市税の伸びが一般財源の伸びより小さくなっています。(図1)

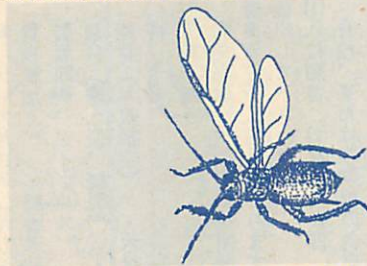
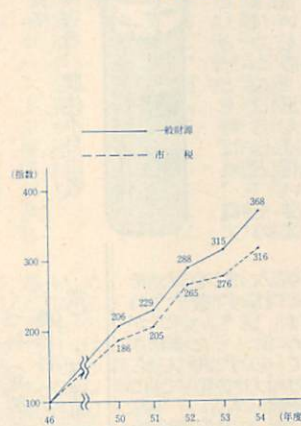
また、一般財源と特定財源の決算状況(図2)をみると、歳入総額に占める一般財源の割合は、年々下がっています。これらから判断しますと、本市財政の弾力性は、必ずしも良い状態とはいえません。

図1 一般財源と市税の推移 (46年度=100とした場合)



※一般財源=市税+地方交付税+地方譲与税等

図2 一般財源・特定財源の決算状況 (普通会計より)



市街地の街路樹から多く発生する「マメアブラムシ」

(日本甲虫学会々員 宮森健一  
「カットも」)

木枯しが樹々の葉を取り去り寒々とした季節になりました。肌寒い日が多いのですが、寒いうちにも、1、2日暖かい日射の日があります。こんな日の午後1時から3時頃まで、雪虫の乱舞が見られます。

遠く窓越しに見ると、雪の降りしきるさまに似ているので、雪虫の名が広く北海道各地で呼びならわされています。この優雅な名前は、仮の名で、本当の戸籍上の名前は「アブラムシ」です。こう聞くと、大層びっくりする方も多いし、夏の間、植物の新芽や新梢に、真っ黒になって集っている姿に、どうしてもイメージが重ならず、別の種類と思うのも無理ないと思います。アブラムシの仲間には、すべて見事な変身をする虫界の忍者でもあります。夏の間は、黒い体色に、あしだけの見ばえのしな

# 測量山

自然の仲間たち ⑧

## 雪虫

つけ、ストロー状の舌で樹液を吸っています。この時、いろいろな植物の病気を媒介するので園芸をやる人からは、大いに嫌われています。この時分のアブラムシは、すべてが雌で、雌だけで卵を生み、子孫が育つ単為生殖という方法をとっています。この雌だけの集団が、寒くなると、白色の微毛をまとった、はねのある雄の大集団が発生してきます。これが雪虫の正体でその大部分が、「モモアカアブラムシ」のようです。

### 他機関から

### 婦人を対象に スキー教室開催

#### ▽日程

・1月11日北湯沢スキー場日帰り  
 ・1月12、13日北湯沢スキー場泊  
 翌日ニセコスキー場

▽対象 成年女子

▽定員 初級教室 25人、中・上級教室 30人

▽申込方法 官製往復ハガキを使用し、往信には教室名(初級、中・上級)、住所、氏名、生年

月日、年齢、職業、電話番号を記入し、返信には自分のあて名を記入の上、申込み下さい。応募は1人につきハガキ1枚のみ有効とし、申込み多数の場合は抽選で決めます。

▽申込期間 12月5日～10日(消印有効)

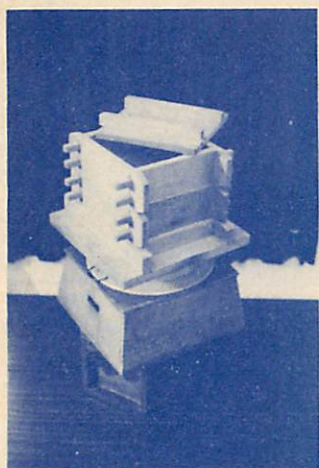
▽申込み、問合せ先 室蘭工業大学 学生部教務課(〒050水元町27-1) ☎4181

※3日間の経費は、7千300円です

### 北海道身体障害者職業訓練校 57年度入校生募集

#### ▽応募資格

(1)身体障害者、肢体不自由者



つい最近まで、どこの家庭にも炊事用具として台所にあつたのが蒸籠(せいろ)です。米、だんご、まんじゅう、すりみなど食物を蒸(む)す容器で、原

型は「こしき」とも呼ばれ、縄文時代にまでさかのぼるほど、その歴史は古いもの。思えば熱い湯気で食物をふかして食べるという調理法は、人間の本能にもとづく独特のアイデアだったのかもしれない。土製の「こしき」から発達したのが木をうすくはいだ円形の曲げ物の枠(わく)の底に竹の簧(す)を敷いた丸型で、

それがさらに厚板を井桁(いげた)に組んで、底の渡し木に簧を敷いた角型写真へ発達します。いずれも中に蒸すものを入れ、湯をわかした釜にすっぽりとはめてのせ、底穴から立ちのぼる湯気を導入して蒸します。2、3個重ねて蒸す場合、上下を時々入れ替えるのがコツ。寒くなるにつれて茶碗蒸しやふかじイモ作りなどにも活躍、特に正月のもちつきの際はもち米を蒸すのになくはならない台所の花形でした。銅板製やアルミ鋳物製も普及、今では簡便型ふかしなべ類が、蒸籠の機能を伝えています。

(資料・民俗資料館)

ただし、障害面の症状が固定していて訓練を行うことによって再発、または悪化のおそれがない人

(2)義務教育修了者、または同等以上の学力のある人

(3)就業の意思が強固で、かつ訓練に耐え得る人

(4)次の人は応募できません  
 伝染病、精神障害、てんかん性疾患、その他集団生活に不適当な疾病を持っている人。矯正視力0.3以下の入

#### ▽訓練科目

・洋服科(紳士服、縫製) ・製くつ科(靴製品、帆布) ・電子機器科(ラジオ、テレビ、家電) ・経理事務科(経理事務、

コンピュータ) ・建築製図科 ・時計修理科(時計修理、貴金属加工) ・製版印刷科(製版印刷、タイプレス) ・洋裁科(婦人服、縫製) ・軽印刷科(写真植字) ・木材工芸科

#### ▽入校手続き

希望者は、次の書類を室蘭公共職業安定所(用紙もあります)へ提出して下さい。

(1)入校願書 (2)身体検査書 (3)出身校、または在学校の内申書(卒業後5年を経過した人は不要です)

#### ▽見学と相談日

前もって訓練の状況や施設を見学したい、科目の選定や入校に関する援護について、くわしく知りたい人は、3月中旬まで、毎週水曜日に随時実施していますので、気軽においで下さい。おいでになった本人には、往復旅費(身障者割引)と日当が支給されますので身障者手帳と住民票、印を持参下さい。

▽問合せ先 北海道身体障害者職業訓練校(砂川市焼山60番地) ☎01255 ☎2774 か、室蘭公共職業安定所(☎)1255、市役所福祉課福祉係(☎)1111内線464へ

### 外国人の資格外活動の防止

室蘭地方は、国際港室蘭をはじめ、登別・洞爺湖温泉など、有名な観光地をひかえ、外国人と接する機会も多いことと見えます。

外国人が、日本に入国する場合は、入国港で、入国目的に応じた在留資格と期間が決められ、それが外国人の旅券に表示(在留資格とは、日本での活動内容を意味し例えば、在留資格4-1-1-4と表示されているのは観光客のこと)され、外国人が、その与えられた在留資格以外の活動を行うことは許可を受けたときを除き、禁止されています。

外国人に関する、このような制度が、一般によく知られていないため、最近、道内においても観光目的で入国した外国人を、歌手やホステス、ショウダンサーとして接客行為をさせる事例が、非常に多くなっています。

このような外国人の行為を「資格外活動」と略称し、入国管理局では、これらの外国人を発見した場合は、法律に基づき、国外に退去させる手続きを進めます。その際、その外国人を雇用した人から事情を聴いたり、動いていた場所を調査したりすることがあります。外国人を雇用する場合、十分ご注意下さい。なお、不審な点や疑問がありましたら、気軽に、当出張所に照会下さい。

また「資格外活動」に従事している外国人を見つけた場合には、連絡下さい。

▽連絡先 札幌入国管理局室蘭港出張所(海岸町1丁目無番地) ☎7205



歯と健康 ⑧

入れ歯 I

赤ちゃんの頃から丈夫な歯を——と、心がけて、ムシ歯にも菌槽濃漏(しそろう)にもならず、年を取ったとして、人間の歯は一体、どの位長持ちするものでしょうか——。残念ながら、このような研究はまだなくて、はっきりしたことはわかりません。しかし、実際には歯を悪くする人がたくさんいて、厚生省の歯科疾患実態調査をもとに、歯の寿命をいわゆる「歯の平均余命」で算出してみると、ほとんどの人の歯の平均余命は50代の終わりから60代の始めです。この数字と年齢の方の平均余命を重ねあわせると「入れ歯人生」の期間が出てきます。ほぼ10年から20年は、入れ歯とつきあわなくてはなりません。

さて、人間の口は、入れ歯人生の間も年とともに変わってきます。変化は入れ歯を支えているアゴの骨に起きます。入れ歯で物をかむたびに骨に力が加わって、アゴの骨が少しずつ吸収されて低くなってきます。合わない入れ歯を無理に使っていると、吸収の度合いはひどくなります。また、歯が全部なくなっても入れ歯を使わず歯ぐきだけで物を食べられる人もいます。もし、自分の歯を失わないうで使っている、歯と歯、歯と食物がぶつかり、こすれ合っていると、歯はだんだんすり減ってきます。すり減って背が低くなると、一時的にしみたり、痛んだりすることがあってもすぐに治まり、差し障りはなくなります。

(室蘭歯科医師会)

12月の保健日程

問合せ先 衛生課保健係 (☎22 1111内線433)

乳幼児相談 無料

- 1日 衛生課輪西分室
- 2日 市役所保健室

- 3日 中島地区
- 4日 白鳥台地区
- 9日 本輪西地区
- 時間 10:00~11:00  
13:00~15:00

6カ月児健診 無料

56年6月生れの赤ちゃん。個人通知をしますが、万一通知書が届かない場合は、直接

- 会場へおいで下さい。
- 22日 中島地区
  - 23日 衛生課輪西分室
  - 24日 本輪西地区
  - 25日 労働会館
  - 時間 12:30~13:30

1歳6カ月児歯科健診 無料

55年4、5月生まれで、次の地区に住む赤ちゃん。個人通知をしますが、万一通知書が届かない場合は、直接会場

- へおいで下さい。
- 8日 労働会館(絵鞆~御崎町)
  - 10日 市民会館(大沢~日の出町)
  - 時間 12:30~13:30

定時予防接種

<3種混合> 無料

1期、2期分を生後24~48カ月の間に接種。

<破傷風> 有料1回 150円

1カ月間隔で2回接種。翌年に追加接種。

<インフルエンザ>

満3歳以上対象。2週間間隔で2回接種。

15歳~69歳の者は1回 530円。その他は無料。

- 1、8、15日 市役所保健室
- 2、9、16日 中島地区

- 4、11、18日 衛生課輪西分室
- 時間 13:00~14:45

- 3、17日 白鳥台地区
- 10日 本輪西地区
- 時間 13:00~13:45

二次の人は接種できません

- 1.発熱している人。
- 2.著しい栄養障害者。
- 3.心臓血管系疾患の人で、この疾患が急性期、増悪期、活動期の状態の人。
- 4.接種液の成分でアレルギー症状や異常な副反応を起こす恐れのある人。
- 5.接種前1年以内に、けいれ

- んやひきつけ症状を起こした人。
- 6.妊婦。
- 7.急性灰白髄炎、麻しん、B C Gの予防接種後1カ月を

経過していない人。  
8.以上のほか、予防接種を行うことが不適当な状態にある人。

結核検診 無料

<レントゲン撮影>

- 対象 一般市民
- >午前の部 10:00~11:30
- 21日 室蘭生協末広ストア

- 22日 総合福祉センター
- 23日 "
- >午後の部 13:00~15:30
- 21日 室蘭生協末広ストア
- 22日 ホームストア中島店
- 23日 ホームストア緑ヶ丘店

母親学級 無料

申込み制・衛生課保健係へ

- 日程 7、9、14、16、18日の5日間
- 会場 室蘭市医師会館
- 時間 13:00~15:30

赤ちゃんと妊産婦に牛乳が粉乳を無料支給

市では、生活保護世帯、市民税非課税世帯、所得税非課税世帯の乳児と妊産婦に牛乳が粉乳を無料で支給していま

す。ただし、乳児については体重制限があります。該当者は印と母子手帳を持参の上、衛生課へおいで下さい。

室蘭保健所から

問合せ先 普及課 (幸町9-11) ☎229131

3歳児健診 無料

白鳥台地区サービスセンターに住居登録している、53年

- 9月~12月生まれの幼児対象 母子手帳を持参して下さい。
- 16日 白鳥台地区
- 時間 12:30~13:30

先天性股関節脱臼検診 有料 920円

生後3~6カ月児対象。直接会場へおいで下さい。なお

- 母子手帳とオムツを持参して下さい。
- 11日 室蘭保健所
- 時間 9:30~11:00  
13:00~14:30

昭和五十六年十一月十五日発行(毎月一日、十五日発行)

市政だよりむろらん

(五十一号)

編集・発行

五〇五

宝蘭市幸町一番二号(電話四三〇一) 宝蘭市総務部広報課

## テレホン・サービス

# 23-5151

### 12月の予定

保健衛生一口メモで、あなたの健康管理のお手伝いをします。  
※24時間放送(9時~翌朝9時)

〈放送内容〉

- ▷1日(火) 泣いて困る赤ちゃん
- ▷2日(水)、3日(木)、4日(金) 温泉療法……①適応症と禁忌症
- ▷5日(土)、6日(日) " ……②入浴上の注意
- ▷7日(月)、8日(火) 子供の事故防止……異物の飲み込みを防ぐには
- ▷9日(水)、10日(木)、11日(金) 鼻血の出る人は高血圧か、くちびるが白い人は貧血か。
- ▷12日(土)、13日(日) 減塩食の調理の工夫
- ▷14日(月)、15日(火) 赤ちゃんの衣服……薄着のすすめ
- ▷16日(水)、17日(木)、18日(金) タコとウオの目
- ▷19日(土)、20日(日) アルカリ性食品、酸性食品
- ▷21日(月)、22日(火) 初めてお正月を迎える赤ちゃんのために ①ママの心得
- ▷23日(水)、24日(木)、25日(金) " ②赤ちゃんがかかりやすい病気
- ▷26日(土)、27日(日) " ③食事のリズムを乱さないで
- ▷28日(月)、29日(火)、30日(水) 31日(木) 年末・年始の市の執務



霊園から室蘭港を望む

〈墓地の種類・区画数・料金〉

|           | 4㎡      | 6㎡       | 9㎡       |
|-----------|---------|----------|----------|
| 区画数       | 75      | 49       | 15       |
| 永代使用料     | 76,000円 | 138,000円 | 333,000円 |
| 管理手数料(年額) | 600円    | 900円     | 1,350円   |

|           | 12㎡      | 14㎡      | 16㎡      |
|-----------|----------|----------|----------|
| 区画数       | 15       | 3        | 4        |
| 永代使用料     | 444,000円 | 616,000円 | 704,000円 |
| 管理手数料(年額) | 1,800円   | 2,100円   | 2,400円   |

新しく増設した墓地を、次のとおり貸付します。

▽貸付墓地の種類・区画数  
自由墓地 Ⅷ区画(4・16㎡)

## 望洋台霊園

# 56年度 増設墓地の貸付開始

11月23日から

▽料金 別表のとおり  
▽申込み 現地を見て、希望の場所が決まりましたら、望洋台霊園管理事務所に申込み下さい。  
・受付 11月23日(月)から  
・時間 10時~16時  
▽手続き(申請)は 市役所衛生課へ、次のものを持って下さい。  
(1)墓地使用許可申請書(霊園管理事務所発行)  
(2)住民票の写し(貸付を受けようとする人の分)……1通  
(3)印  
※永代使用料と管理手数料は、申請時に納入していただきます。なお、表の管理手数料は、昭和57年3月31日までの料金ですので、申請時は半年経過していませんから、半額となります。  
▽問合せ先 衛生課衛生係(☎221111内線431)

## 月末休館のお知らせ

冬期間、館内整備のため、次のとおり休館します。  
。11月28日(土)  
。12月27日(日)  
。1月30日(土)

## 青少年科学館

### 小、中学生による 理科研究発表会

市内の小、中学生による夏休み中の自由研究や個人、グループの研究、クラブ活動の結果などの発表会です。  
▽日時 11月23日(月) 9時  
▽共催 青少年科学館、室蘭市教育研究会  
▽問合せ先 青少年科学館(☎21058)

2月27日(土)  
ありがとう  
ございました  
10月受付分  
(敬称略)

〈市に〉  
▽社会福祉事業に  
西川隆(高砂町)  
立木俊夫(母恋南町)  
新浜武雄(祝津町)  
室蘭市連合婦人団体協議会  
▽図書館に  
室蘭ロータリークラブ  
▽小、中学校図書に  
㈱北洋相互銀行東室蘭支店

〈愛情銀行に〉  
世界救世教胆振日高支庁本部、ニッコロ厚産(室蘭営業所、栄町老人クラブ寿会、辻 理佐(増市町)川越由己枝(天神町)、原田貴子(宮の森町)、室蘭ロータリークラブ、富之沢自治会婦人部、田中一男(釧路市)、中嶋敏子(芸芸研究会会員一同、㈱大場餅店、椿会、北海道配置家庭菜協議会青年部日胆支部、ホテルオーシャン、高木コハマ(小橋内町)、山中キヨ子(中央町)、ほか匿名1人

訂正  
本紙11月1日号4ページの記事「八木沢忠彦」と掲載しましたが、八木沢史彦君の誤りです。訂正し、深くお詫びします。