

市政だより むろらん

56. 9. 1

No. 515

室蘭市民憲章

- 1、健康で働き、明るく楽しい家庭をつくります。
- 1、老人をうやまい、子どもの夢はぐくみ、あたたかい心のかようまちをつくります。
- 1、自然を愛し、環境をととのえ、緑豊かなまちをつくります。
- 1、のびゆく港と、産業を育て、未来を開く希望のまちをつくります。
- 1、きまりを守り、教養を深め、文化のかおりあふれるまちをつくります。



市中をパレードする室蘭大谷高校イレブン



出発にあたり岩田市長から激励をうける御前水中の選手



善戦した東園少年サッカースポーツ少年団

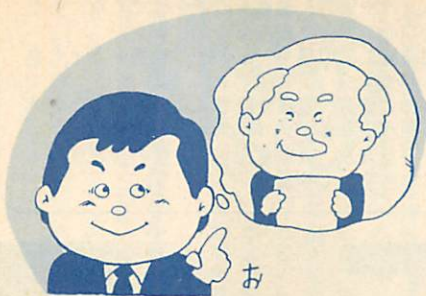
準優勝の快挙に市民熱い声援 室蘭大谷高校サッカー部市中をパレード

8月1日から横浜市で開かれた全国高校総体サッカー競技で、北海道代表の室蘭大谷高校サッカー部が本道では初めての準優勝に輝き、その祝賀パレードと祝賀会が20日行われましたが、1 昨年の全国高校選手権大会に次ぐ快挙に市民からおしめない拍手と声援が送られていました。一方、7月27日から東

京の読売ランドで開かれた全日本少年サッカー大会に東園サッカースポーツ少年団が南北海道代表として、また8月21日から大宮市で開かれた全国中学校サッカー大会には御前水中学校サッカー部が北海道代表として出場するなど、今やサッカーは、室蘭市民の代表的なスポーツになりました。

- 若いあなたもまず加入＝国民年金＝ (2)
- 室蘭一大洗問フェリー航路 `59年度開設

- をめざし強力な運動を展開、 (5)
- 寝たきり老人に `入浴サービス、を実施 (6)



若いあなたも まず加入＝国民年金＝

国民年金に関 保険年金課国民年金係へ
する問合せは (☎22-1111 内線457)

ゆとりのある老後 年金のある暮らし

あなたは将来、年金を受けられますか。

平均寿命の伸びによって、私たちは長い人生を過ごすことができるようになりました。これは大変喜ばしいことですが、やがておとずれる老後あなたは安心して暮らす自信がありますか……。

現在、わが国では国民のだけれし、収入が少なくて国民年金の所得保障として老齢年金が受けられるようになっていますが、まだ、国民年金に加入していません。加入していても保険料を滞り納めていない、このままでは年金権を危うくする人がまだまだお

国民年金の

あらまし

①自分で商業、サービス業、農漁業など、自営業の人や農林漁業を営んでいる人とその家族を対象とした制度で、65歳になったとき、または加入途中で障害者になったり、母子家庭になったときなどに年金を支給して生活の安定を図ることを目的としています。いまでは、約2千800万人が加入し、1千万人をこえる人が、年金受給者となっています。

加入しなければならない人 (強制加入)

②厚生年金、共済年金、船員保険がない職場に勤めている人
③会社を退職し、厚生年金などの受給権のない人
以上①から③の人と、その奥さんや家族は、20歳から59歳まで国民年金に加入しなければならないことになっています。

加入してほしい人 (任意加入)

以上のように強制的な加入義務はありませんが、サラリーマン(

こんな特典が



生活資金の融資
金融機関から年金を担保に生活資金



こんなお役に立っています。

国民年金保養センターの利用

国民年金保養センターは安い料金でだれでも利用できます。「いわない(☎045 岩内郡岩内町字野東500 ☎01356-2-8841)」のほか、全国に29カ所あります。



年金積立金還元融資

市民の福祉厚生施設などの充実のため、公共団体などに貸付られています。



住宅資金の融資
国民年金に3年以上加入している人が、住宅を購入したり、新築・増改築する場合、住宅金融公庫の融資とあわせて国民年金の住宅資金を借りることが出来ます。くわしいことは、お近くの金融機関へ。

厚生年金・共済年金などの加入者の奥さんや昼間部の大学生などは任意加入できます。特にサラリーマンの奥さんは、将来、自分も年金を受けようと、加入される人が増えていきます。

保険料と加入期間

国民年金は、保険料を納め、将来の保障を受ける制度です。現在保険料は月額4千500円。(これに月額400円の付加保険料を納め将来

どんな年金が受けられるか

年金の支給(老齢年金)は、65歳から支給されますが、短期給付という被保険者が、心身障害者



被災現場を回る岩田市長

被害状況 8.28現在

全壊	3棟	6世帯
半壊	1棟	1世帯
一部損壊	24棟	25世帯
浸水	18棟	21世帯
土砂崩れ等	402棟	409世帯
道路		
国道		5件
市道		4件
市街		30件
教育施設		11件
港湾その他		6件
		74件

8月21日から24日にかけての台風第15号と前線による大雨により室蘭地方も各地域で、家屋の全半壊、浸水、土砂崩れ、道路の決壊などの被害を被り、市民生活にも大きな影響を及ぼしました。
市では、21日から警戒対制をとって、パトロールを続けてまいりましたが、風雨の激しくなった23日早朝に「災害対策本部（本部長

大雨による被災者の皆様に
心からお見舞い申し上げます

岩田市長」を設置。パトロールの強化、避難対策、浸水地域の消毒や尿処理など防疫活動、災害相談室の開設など、被災対策に取り組みながら、全力をあげて早期復旧を進めています。
被災された皆様には、一日も早く平常の生活をおくることができますよう、お祈りします。

被災復興の一助に

被災証明書の発行

市公害防災課（2階）で発行しています。印をご持参下さい。ただし、中小企業の融資に係る被災証明については、市役所3階の商工課で行います。

税金などの減免と納税猶予

申請手続きが必要ですが、被害財産の種類、被害の状況等、損害の程度により、市道ともに、税の減免と納税（徴収）猶予の方法がありますので、ご相談下さい。
〈市税〉

道市民税、固定資産税など
▽申請、問合せ先 市財政部（☎221111）

道税

個人事業税、不動産取得税、自動車税、自動車取得税など
▽申請、問合せ先 胆振支庁税務

融資制度

〈災害援護資金〉
▽貸付限度額（1世帯当り）
世帯主の負傷がなく、次のいずれかに該当する場合

- (1) 家財の損害があり、かつ住居の被害がない場合 60万円
- (2) 住居が半壊した場合 80万円
- (3) 住居が全壊した場合 120万円
- (4) 住居の全体が滅失、もしくは流失した場合 180万円

【被災者に一時金を支給】

生活必需品購入費補助（室蘭市）

区分	金額
住家(店舗等の非住家は除く)を全壊した世帯主	10万円
半壊した世帯主	5万円
一部破損した世帯主(半壊に準ずる住家の損害)	2万5千円
床上浸水した世帯主	2万5千円

※単身世帯者は2分の1
※8月26日、27日の両日にわたり支給いたしました。住居の移転等でまだ支給を受けていない人は、支給期限が9月24日となっていますので、早めに市福祉課社会係（☎221111内線461）にご連絡下さい。

住家被害見舞金（北海道）

区分	金額	摘要
全壊	10万円	自己所有の家屋に居住し被災した世帯主
半壊	5万円	借家に
全半壊	3万円	借家に

※単身世帯者は除きます。
※対象者であっても、被災者の責めによる場合は支給されません。問合せ先 胆振支庁復興課企画係（☎229131内線221）

道立高校授業料
〈道立高校授業料〉
被災による、道立高校の授業料の免除と猶予制度があります。学校にご相談下さい。

(5) 被災した住居の建て直しの際、残存部分を取り壊さざるをえない特別の事情がある場合
住居が半壊した場合 120万円
住居が全壊した場合 180万円
▽受付期間 11月末日まで
▽申請、問合せ先 市福祉課社会係（☎221111内線462）

◎ほかに災害復興住宅資金（建設と補修費などに、10～80万円を融

資）、住宅改良資金（宅地または住宅を改修する場合で、10～30万円を融資）、宅地防災工事資金（勧告または命令を受けた宅地の防災工事をする場合で、10～30万円を融資）、住宅・宅地工事資金（宅地または住宅を改修する場合で100万円を融資）があります。
▽問合せ先 市建築指導課（☎221111内線562）

◎さらに、中小企業向けに災害貸付（各種貸付限度に1千万円を加算した金額で、直接、間接の被害を問いません）があります。
▽問合せ先 国民金融公庫室蘭支店（東町2-9-18 ☎41731）

室蘭・大洗間フェリー航路

59年度開設をめざし強力な運動を展開

後志方面にも協力を呼びかけ
4JCで5万人署名運動も

室蘭・大洗(茨城県)間のフェリー航路開設をめざして、西胆振の官民が一体となって、昨年8月27日に設立した「室蘭・大洗間フェリー航路開設促進期成会(会長・岩田室蘭市長)」の56年度総会が、さる8月17日に行われました。

この日は、期成会の1年の活動と経過報告が行われた後、今年度の事業計画が提案され、審議の結果、原案どおり決定されました。

同期成会は、室蘭・大洗間フェリー航路の早期実現を目的に、西胆振管内の行政、議会、経済団体、労働団体などが、流通港としての室蘭港の充実と西胆振はもとより広域的な産業の発展をはかるために、一丸となって同航路の誘致運動を進めるために設立されたものです。

その後、同期成会は、運輸省、北海道開発庁、北海道運局、北海道をはじめ、茨城県、水戸市、大洗町、常澄村などの関係機関にも陳情・要請を続けてきました。その間、北海道知事から運輸省に対して「大洗間とのフェリー航路について室蘭・大洗間のカーフェリー航路の早期開設を図ることが適当である」旨の要請書が出されるなど、明るい題材も揃ってきました。

17日の56年度総会の事業計画では、(1)従来にもまして、国、道をはじめ、茨城県、水戸市、大洗町、常澄村など、道内外の各関係機関に対し、積極的な陳情活動を進める(2)室蘭市をはじめ、胆振管内の関係業界に依頼し、茨城県側の

業界に対して協力要請を行う(3)キャラバンを組織し、西胆振や後志方面に対するPR活動と協力要請を行う(4)水戸市と大洗町で開催予定の室蘭地方の物産展に積極的な協力をしていくなどを重点に59年度の航路開設をめざして、強力に運動を進めていくことが決定されました。

さらに同総会の席上で室蘭・登別・伊達・洞爺の青年会議所で組織する4JC室蘭・大洗フェリー航路誘致協議会から室蘭誘致に向けて、9月中旬に5万人署名運動(町会・自治会への協力依頼と街頭署名)を実施することが報告されました。

また、大洗とのフェリー航路にかける室蘭市民の熱意を知ってもらうと、中島連合町会(西坂定二会長・12町会約3千500世帯)では、7月に竹内宏大洗町長に暑中見舞いを兼ねたハガキ作戦を展開、同町長も感激され、市あてに礼状が寄せられています。

大洗港との航路開設に向けて、今後とも官民一体となった強力な運動を進めるために、市民皆さんのより一層のご協力をお願いいたします。

財政教室と声のひろばは休み
ます。



御前水中学校は、長い急な坂道を登った山の上であり、山を越すと太平洋を一望できる、自然に恵まれた環境の中に建っています。生徒数は約30人9学級と、室蘭市の中では一番小さな中学校です。しかし生徒は皆のびのびとしていて、学校内はいつも活気に満ちています。生徒

御前水中は、来年20周年を迎えます。20年前、御前はそころかなりモダンな学校として、成徳中学校と分離して建てられました。この20年間受け継がれてきた伝統は「落書きやゴミのないきれいな校舎」として、今も続いています。この伝統を守るため、各廊下に一つずつ、ゴミ箱を設置したり、生活委員会で呼びかけたりして、その維持につとめています。ところで、御前水中の校章は蜂を形どったものです。校章としては、動物を形どっている珍しいものだと思います。私達は、この蜂にこめられた校訓「自主創造」の精神と、蜂のように協力し、努力する心を失わないよう、がんばりたいと思います。



中学校編 ⑧
御前水中学校
落書きやゴミのない
きれいな校舎
3年 森谷 泰子

御前水中学校は、長い急な坂道を登った山の上であり、山を越すと太平洋を一望できる、自然に恵まれた環境の中に建っています。生徒数は約30人9学級と、室蘭市の中では一番小さな中学校です。しかし生徒は皆のびのびとしていて、学校内はいつも活気に満ちています。生徒

会活動や部活動も先生と生徒が協力して、それぞれ活発に活動しています。生徒や先生の数が少ないため、部活動はスポーツ系の部が6つと、他の学校よりかなり少ないのですが、毎年それぞれよい成績を残しており、今年は、女子バレー部が地区大会に、男子バレー部が全道大会に、また、サッカー部は北海道の代表として全国大会に出場しました。

9月は敬老月間

寝たきり老人に朗報

入浴サービスを実施



市では、寝たきり老人が、健康で明るい生活を送っていただき、さらに家族の入浴に要する負担を少しでも軽くすることを目的に、寝たきり老人を対象に入浴サービスを9月下旬から実施するよう準備を進めています。

入浴サービスは、特別養護老人ホーム「白鳥ハイツ」の入浴施設を利用するもので、市の「寝たきり老人専用車」で送迎します。入浴回数は、利用者数によって変わりますが、おおよそ1人月平均1、2回が見込まれ、無料で利用できます。ただし、入浴に際しては、家族の中から必ず付添人を付けていただきます。

対象の家族には、すでに申請書など関係書類を送付していますが希望する人は、申請書に医師の診断書を添えて申込み下さい。

なお、対象でありながら申請書など書類を受けていない人は、申し出下さい。

▽問合せ先 福祉課老人福祉係
(☎1111内線465)

老人健康診査を受けましょう

お年寄りの健康保持と増進を図り、病気の早期発見と治療を目的に、毎年65歳以上の人を対象に実施しています。

今年の実施時期は、10月を予定しています。対象者には今月中旬に受診用ハガキを送付しますので、受診して下さい。

▽問合せ先 福祉課老人福祉係
(☎1111内線466)

敬老年金の支給は16日にスタート

満77歳以上の人にさしあげている敬老年金。今年は次の期間に支給

給します。敬老年金証書と印を持参して、お受け取り下さい。

▽支給期間・場所
・9月16日(水) 10時~15時
あなたの地区のサービスセンターで支給します
・17日以降は30日まで、本庁福祉課で支給します

▽問合せ先 福祉課老人福祉係
(☎1111内線466)

金婚夫婦をお祝い

市では、入籍後50年目(昭和6年に入籍)を迎える夫婦を、9月15日に総合福祉センターでお祝いします。

今年の対象者は、本紙8月1日号で、すでに紹介してありますが、その後の調査で、次の皆さんも金婚式を迎えられます。

- 〈夫婦氏名〉 敬称略
- 。 鳩 新 吉 キ サ
 - 。 田 川 長 吉 ち よ
 - 。 鈴木 善 蔵 タ ヨ
 - 。 森 本 武 夫 シ ズ
 - 。 奥 山 秀 吉 ひ で
 - 。 河 野 数 人 き く い
 - 。 前 田 政 一 ア サ
 - 。 館 山 木 治 ス デ
 - 。 渡 部 喜 八 タ ミ
 - 。 伊 藤 清 美 チ ヨ
 - 。 二 階 堂 清 美 孝 子
 - 。 森 木 陸 治 マ ツ
 - 。 福 島 春 二 イ ヨ
 - 。 高 野 次 郎 鳩 子
 - 。 山 崎 優 三 ヨ

下水道伸ばして住みよ、まちづくり 9月10日は全国下水道促進デー



水洗トイレに改造する場合、無利息で、1件につき水洗改造で26万円以内、排水設備で18万円以内まで、48カ月以内均等償還でお貸します。新築、法人、官公署は除く。

促進デー行事

〈下水道施設見学会〉

53年9月に完成した蘭東下水道理場を見学します。

▽日 時 9月11日(金) 9時30分までに、高砂、中島、東、輪西の各サービスセンター前に集合して下さい

▽申込みは：9月8日(火)までに下水道建設事務所に申込み下さい

〈下水道相談所の開設〉

水洗トイレの改造資金貸付制度や改造工事費などの相談を受けます。

▽期 間 9月8日~11日

▽時 間 9時~17時

▽会 場 蘭東下水処理場

〈水洗トイレの故障修繕受付〉

水洗トイレのタンクやフラッシュなど、簡単な故障の工賃は無料サービスです。

▽期 間 9月8日~11日

▽受付時間 9時~16時

▽申込み先

・蘭西下水ポンプ場(市立図書館裏 ☎9697)

◇ ◇ ◇

以上、下水道に関する問合せは下水道建設事務所(寿町3-18-1 ☎1311)へ。

水洗トイレの改造を急ごう

下水道が整備され、トイレの水洗化が可能な処理区になった地域は、3年以内の改造義務期間が定められています。

1日も早く家庭や事業所から排出される汚水を下水道に直結し、健康で快適な「住みよいマチ空間」を築きましょう。

水洗トイレ改造資金

処理区域内で、くみ取り式から

募集

胆振西部青年 国内派遣研修

リーダー養成を目的に

この研修は、胆振西部各市の青年男女を対象に、青年団体活動先進地の視察、研修をとおして、青年団体リーダーの養成を目的に、室蘭・登別・伊達の三市の共催で実施します。
室蘭市でも、この派遣団員（5人）を募集しています。
▽派遣期間 11月3日（火）～7日（土） 4泊5日
▽派遣先 東京都近郊
▽派遣人員 各市5人
▽研修内容 社会教育施設見学・

台風・大雨に備えて



昨年の大雨に続き、今年も大雨により市内各地域で被害を受けました。

今一度、台風、大雨に備えて、次のことに注意し、その対策をたてておきましょう。

- (1) 地盤のゆるみ、排水溝のつまりなど、家の周りをよく点検し、危険な箇所は、補強、改修しておきましょう
- (2) 停電等に備え懐中電燈やラジオを用意しておきましょう
- (3) 医薬品などを常に用意しておきましょう
- (4) 避難場所を確認しておきましょう
- (5) 避難する場合は、電気・ガスなどの元栓は必ず切っておくなど火の元に注意しましょう
- (6) 非常食を用意しておきましょう
- (7) 階段積の団地や斜面を削った新興造成地は雨による地盤の崩壊に注意し、その対策をたてておきましょう

青空と遊ぶぼうみんなの広場

9月15日（祝）10時～15時入江公園
（雨天20日に延期）

先進地青年団体との交流
▽参加資格 現在団体活動をして
いるか、今後団体活動に参加し
ようとするおむね18歳から25
歳までの男女で、10月24、25
日（1泊2日）の事前研修に参加
可能な人。ただし、現在、大学、
高等専門学校及び高校の全日制
学生は除きます

▽旅費

- ・参加者負担金 2万円
- ・市負担金 参加者1人につき
8万円

▽研修結果報告書の提出

研修終了後14日以内にレポート
を提出してもらいます
〈応募方法・選考方法〉

赤十字救急法 普通科講習会

9月29日～10月2日

日本赤十字社室蘭市地区では、
思いがけない事故や病気が自分
自身を守り、急病人やケガ人を正
しく救助して医師に渡すまでの応
急手当ができるようにその知識と

技術を広く一般の人々に普及し習
得していただくため、救急法普通
科講習会を開催します。
なお、全課程（4日間）受講の
人には、修了証を交付し、また、
学科、実技の試験に合格した人に
は、日本赤十字社から「日赤救急
法救急員適任証」が交付されます。

日時 9月29日、30日、10月
1日、2日
毎日9時～17時
会場 労働会館（山手町1-
1-24）

講師 日本赤十字社北海道支
部講師
受講対象 満16歳以上の男女
定員 40人（先着順）
受講料 無料（教本代は実費負
担）
受講生の携行品及び服装
三角巾2本、巻軸帯5裂1本
筆記具、昼食
実技のしやすい服装（トレーニ
ングウェア等）

▽問合せ、申込み先 日赤室蘭市
地区事務局
（市福祉課内 ☎111-11内線
461）

教養趣味講座 勤労青少年ホーム



▽対象 市内に居住、または市
内の中小企業などに働く青少年
〈手編講座〉
▽開講日 9月10日から毎週木曜
日 12回

▽時間 18時～20時
▽教材費 1千500円～2千円
▽定員 20人
〈社交ダンス教室〉初心者対象
▽開講日 9月12日から毎週土曜
日 12回
▽時間 18時～20時
▽定員 40人
▽申込み方法 5日（土）13時か
ら、直接ホーム窓口で受けけま
す。電話による申込みには応じ
ていません。

・申込み、問合せ先 勤労青少年
ホーム（東町1-20-27 ☎1
135）

戦没者並びに艦砲射撃殉 難者追悼式を22日に

室蘭市戦没者並びに艦砲射撃殉
難者追悼式を次のとおり行います
遺族には、9月10日付で案内状
を発送しますが、万一届かない場
合でも、当日会場で受け取ります

で、ご出席下さい。
▽日時 9月22日（火）
・受付 11時～11時45分
・追悼式 11時55分
▽会場 文化センター

10月8日

緑化研修視察

申込みは往復ハガキで

- ▽視察先 野幌森林公園(江別市) 北大植物園(札幌市)
- ▽期日 10月8日(木)
- ▽定員 50人
- ▽交通 バス
- ▽参加料 無料(ただし、入園料 70円は各自負担)
- ▽昼食 各自で持参下さい
- ▽申込み方法 往復ハガキの往信の裏面に「緑化研修視察」、住所、氏名、年齢、電話番号を記入、返信の表面には自分の住所氏名を記入して下さい。申込み者が多数の場合、抽せんによ

て決め、申込み者に通知します。なお、申込み者1人につき、ハガキ1枚とします

▽締切 9月16日消印有効
▽申込み、問合せ先
〒051 幸町1-2 室蘭市都市計画課内 室蘭を緑いっばいにする会事務局(☎2211111内線536)

※希望者が多数と予想されますので、7月1日の研修視察に参加した人は、今回はご遠慮下さい。

市民記念植樹

10月18日
申込みは9月30日まで

誕生や結婚、新築、会社設立など、お祝いの記念にどうぞ。

他機関から

9月1日から
新郵便年金スタート

郵便局の「新郵便年金」が、9

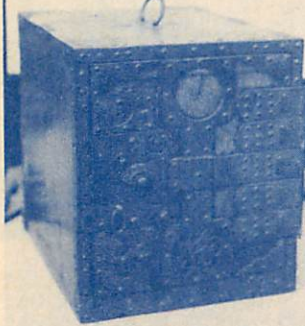
▽日時 10月18日(日) 11時
▽植樹場所 知利別公園(葉山)
▽費用 記念樹1本につき1千500円

▽申込み方法 サクラやナナカマドなど、市が用意した8種類の樹の中から好きなものを選び費用を添えて、9月30日までにサービスセンターか都市計画課に申込み下さい(10月以降の申込みは来春になります)
▽問合せ先 都市計画課緑化係(☎2211111内線536)



資料紹介 船模型「懸硯」

近世―幕末のロマンを秘めたモルエランをしのばせるのが、この豪華な船模型で、はるばる



関西から北上、日本海沿岸から松前を経て交易にやって来る舟財船(北前船)に積まれ、船頭らが人の命の次に大事に扱ったといわれる船用金庫の類です。その形態から懸硯、帳箱、半櫃(はんぐい)の3種類があり、写真は扉の帯金具の形から十字型懸硯と呼ばれる品。間口36センチ、奥行45センチ、高さ42センチ、ケヤキ外箱の正面が

片開戸。内部は桐ひきだしが5杯納まる造りになっています。扉金具は萬文様の透彫など、凝った意匠で、上の丸枠に屋号か定紋がはめ込まれるはずですがこれは既製品なので空です。北前船はニシン漁がピークの明治30年頃まで活躍、その商法も自らの資金で仕入れて運んで売る買積船でしたから、この懸硯の中身もおそらく売買仕切りや船往來手形といった書類と現金、印鑑類で、船頭が船宿まで運んでいて取引商談した、いわば手提金庫のようなものでした(資料提供・民俗資料館)

月1日からスタートしました。ゆとりある老後の生活資金づくりにご利用下さい。

▽年金の種類
・保証期間付据置終身年金 加入できる年齢は35歳から57歳まで。年金支払開始年齢は55歳、60歳、65歳、70歳で、年金支払開始後、終身間、年金を支払います
・定期年金 加入できる年齢は45歳から57歳まで。年金支払開始年齢は55歳、または60歳で、年金支払開始から5年、または10年間一定額の年金を支払います
▽契約できる年金額 最高72万円、最低12万円で1万円きざみとします
▽掛金と支払 年掛、または月掛とします
▽年金の増加 終身年金は、毎年3%複利で次第に増え、配当金により、さらに増殖されます
▽問合せ先 郵便局

みんなの自然公園展

9月4日～10日

今年、自然公園法が制定されてから50周年にあたります。この機会にパネルや写真で自然公園の制度や道内の自然公園を紹介し、これまで自然公園が果たしてきた役割や自然の重要性を普及するため「みんなの自然公園展」を開催します。

▽日時 9月4日～10日
▽会場 長崎屋室蘭中央店
▽問合せ先 胆振支庁林務課(☎229131)

9月9日救急の日に 講演会と健康相談

9月9日は、救急の日です。室蘭市医師会では、救急、急病についての正しい知識と理解をいたたくため、講演会と移動健康教室を開催します。

▽日時 9月9日 18時
▽会場 室蘭市医師会館(東町4-20-12)
▽講師 出血について
▽講師 市立室蘭総合病院
・副院長 小国親久
・内科部長 木下 博
・外科部長 西田陸夫
※講演会終了後、健康相談を受けます。

行方不明者相談所

9月17日、18日

家出入の発見、保護と身元不明者の身元を確認するため「行方不明者相談所」を開設します。
▽日時 9月17日、18日
9時30分～16時
▽会場と問合せ先 室蘭警察署(新富町1-5-16 ☎255191)



暮らしのメモ

革靴の手入れ

毎日履く靴の手入れ
雨などでぬれたときは外側を軽く水洗いして内側もふきます。夏など長時間履き続けたら内側をやわらかい毛のブラシで短時間水洗いすることが、足の健康上必要です。ただし、長時間水につけたり、アルカリ性の洗剤を使うことは絶対に避けます。

水洗いしたら

変形しないように、ゆっくり陰干しします。完全に乾くまで1週間以上かかりますが、乾かないうちに履くと足がむれるばかりでなく、形くずれなどを起こします。乾くまで新聞紙を詰めて形くずれを防ぐのもよい方法です。熱や日光で乾かすのは絶対禁物です。乾いたあと
十分に靴墨を塗ってみができます。古くなった靴は表面がげばだち、しみもついていますので、新しい

靴より濃い色の靴墨を念頭に塗らなければなりません。

雨にぬれない靴でも
夜間だけでは吸収した汗が完全に乾燥しません。数日履き続けた靴は、数日間乾かしておくことも必要です。

不用品ダイヤル市
情報 ☎ 23・5000

8月24日現在

▽譲ります

木製机、たんす、洋服たんす、食器たな、サイドボード、おまる、三輪車、専用ベビーカー、ベビーカー、ブランコ、室内すべり台、冷蔵庫、短波専用ラジオ、ステレオ、カーステレオアンテナ、バスオール、ガステーブル、マットレス、足ふみマシン、木製風呂おけ、石炭用風呂釜

▽譲って下さい

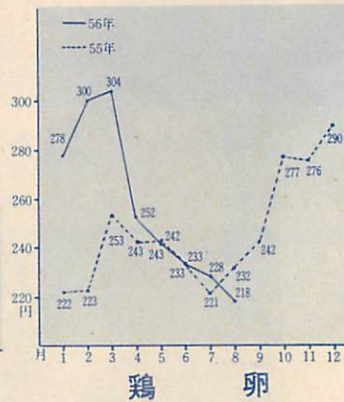
シングルベット、二段ベッド、ロッキングチェア、げた箱、応接用いす、エレクトーン、ピアノ、自動車、自転車(大人用、婦人用、子供用12〜16寸)、ベビーカー、ベビーカー、バイク、ジュースミキサー、洗たく機、電子レンジ、電動のこぎり、剣道防具一式(小2男子用)、編み機、物置、換気扇、タイプライター(和文・英文)、瞬間湯沸器(都市ガス用)、ルームランナー、トランポリン

モニターの目

値動き

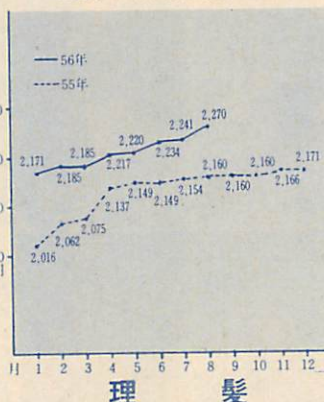
市消費生活モニター調査 ③

鶏卵(M、10個入)の値動き



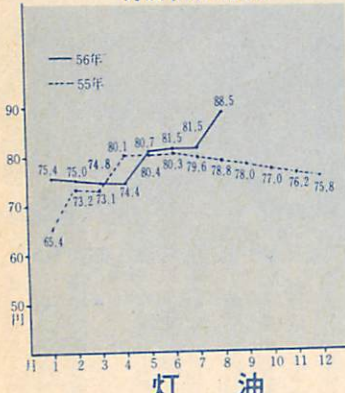
昨年夏の値上り傾向から一転、今年4月に入り値下りを続け、8月では最も高かった今年3月に比べ約28%安なっています。

理髪(大人総合調整)の値動き



昨年1年間で約8%値上りし、今年に入ってからも徐々に値上りが続き、8月では今年1月に比べ約4.6%高なっています。

灯油(1ℓ)の値動き



昨年5月から徐々に値下り傾向を示していましたが、今年5月にほぼ1年ぶりに前月比で約8.5%値上りし、さらに8月に入り前月比で約8.6%の値上りとなっています。

市民法律相談
毎月第2、第4土曜日



- ▽相談日・相談員
12日 芝垣美男弁護士
26日 村上 弘弁護士
- ▽時間 9時30分〜12時
- ▽受付 相談日の前日まで
- ▽申込み先 広報広聴課市民相談室(☎231111内線415)

街頭献血

- ▽9月1日(火) 13時〜16時30分 ホームストア知利別店前
- ▽9月10日(木) 13時〜16時 ニュージャパン前
- ▽9月12日(土) 10時〜16時 室蘭ファミリアパート桐屋前
- ▽9月24日(木) 12時30分〜16時30分 東室蘭駅西口前

図書館の休館

特別図書整理点検(ばく書)のため、図書館本館と輪西分室を次の期間、休館します。
▽本館 9月17日〜30日
▽輪西分室 9月25日〜30日
なお、図書の貸出しを受けて返却が遅れている人は、本館の場合9月16日までに、輪西分室の場合9月24日までに返却して下さい。

