

# 市政だより むろらん

56. 8. 15

No. 514

## 室蘭市民憲章

- 1、健康で働き、明るく楽しい家庭をつくります。
- 1、老人をうやまい、子どもの夢をはぐくみ、あたたかい心のかよいまちをつくります。
- 1、自然を愛し、環境をととのえ、緑豊かなまちをつくります。
- 1、のびゆく港と、産業を育て、未来を開く希望のまちをつくります。
- 1、きまわりを守り、教養を深め、文化のかおりあふれるまちをつくります。



車椅子競争



卓球大会



ご主人の健闘にワン君も胸を張って……



借り物競争

## 広がる友情の輪、さわやかな汗

8月2日  
本市で  
三市身体障害者スポーツ交流会

中島小グラウンドで  
**陸上競技**  
市体育館では  
**卓球大会**

室蘭・登別・伊達の三市身体障害者スポーツ交流会を8月2日室蘭市立中島小学校グラウンドと室蘭市体育館で開きました。

この交流会は、国際障害者年を記念し、隣接三市の身体障害者がスポーツを通じて親睦を図り、併せて、自立促進、体力の維持増進と残存能力の向上を図る目的で開いたもので、目や耳、手、足などに障害をもつ人たちとその家族、ボランティア団体の人たちなど約540人が参加しました。

この日は最高気温30・4度と10年ぶりの暑さとなりましたが、各競技に参加者はさわやかな汗を流していました。

午前10時から同グラウンドで開会式が行われた後、50分競走や二人三脚、車椅子競争など14種目の陸上競技が繰り広げられ、グラウンドいっぱいには歓声のこだまが。

一方市体育館では、午後から卓球大会が開かれ、視・聴力障害者など20人が参加、真剣に球を打つ姿に家族から盛んな声援が送られていました。



### 人権問題でお困りの人は

## わたしの 人権擁護委員へ



電話の相談でも…

人権擁護委員は、地域社会の実情に明るく、人権擁護に理解のある人が、市長の推せんにより法務大臣が委嘱した人です。

人権擁護委員の主な仕事は、人権意識を高める活動をしたり、わたしたちの人権が犯されないようにいつも見守り、人権を侵害されている人がいた場合には、速やかに調査をし、必要な救済手段をとることなどで、住みよい社会にするための奉仕活動をしています。

困りごと、心配ごとなどで人権問題に関することは、人権擁護委

氏名	住所	電話
山本 松男	幸町3-1	22-2423
奈良 大道	沢町10-7	22-4677
多田 多年子	中央町3-4-14	24-1230
石堂 純次	祝津町3-8-3	27-1124
木谷 正	絵鞆町1-12-11	27-1400
宇賀 富貴子	日の出町2-5-16	44-3740
市橋 馨	本輪西町3-6-2	55-2596
館山 彰	高砂町3-10-11	44-3461

員に気軽に相談下さい。すべて無料で秘密も固く守られます。

本市の人権擁護委員は、別表の皆さんです。

### 高齢者に

## 77歳以上の人に 敬老年金を

申請は31日までに

満77歳以上の人に、長寿と永年のご苦労に対し、敬老年金を差し上げています。

対象者は、明治37年12月31日までに生まれ、昭和55年9月15日までに本市に住民登録をしている人です。

該当する人は、8月31日までに本庁福祉課かサービスセンターに

印を持って申請して下さい。なお、昨年この年金を受けた人は、申請の必要はありません。

### 70歳以上の人に バス券を プレゼント

9月の老人福祉月間にちなんで満70歳以上の人(明治44年12月31日までに生まれた人)に、バスの乗車券を差し上げています。印と本人を確認できる健康保険証や老人医療受給者証などを持って、次の期間内に受け取り下さい。

▽交付月日

- ・8月31日～9月5日
- サービスセンター
- ・8月31日

柏木町老人クラブ、陣屋土地地区 画整理事務所

・9月7日～30日

本庁福祉課

▽交付時間

平日 9時～16時 土曜日 9時～12時

ただし、8月31日は10時～15時です

▽乗車券の使用範囲

道南バス全路線(郊外線も使用できます)

敬老年金、バス券とも、問合せは、福祉課老人福祉係(☎2111内線465)へ。

## 参加しませんか

### 老人演芸大会 9月2日



今年も「敬老の日」の記念行事として、お年寄りによる演芸大会を開催します。一般市民の皆さんも、ぜひご観覧下さい。入場は無料です。

▽日時 9月2日(水)11時開演

▽会場 市民会館大ホール

### 第21回 室蘭書道展

第33回市民展

室蘭書道連盟会員による書道展 出品数は約100点

▽日時 8月21日～23日 10時～18時

▽会場 文化センター展示室

### 絵画展

第5回 道民芸術祭 兼 第12回 胆振芸術祭

胆振管内各市町村美術協会会員及び美術作家による絵画展です。出品数は約80点。

▽日時 8月28日～30日 10時～18時(最終日は17時まで)

### 室蘭啓明高校 後期聴講生と 市民講座のご案内

#### 〈聴講生〉

▽会場 文化センター展示室

書道展、絵画展とも問合せは、文化センター(☎23156)へ

室蘭啓明高校

高等学校普通科の教科目を聴講できます。希望の人は、9月7日から19日(日・祝日は除く)までに、来校して手続きをして下さい。面接により受講が許可になります。テストはありません。

▽期間 10月2日～3月24日

▽募集人員 若干名

※受講料は無料ですが、教科書、教材費は、各自の負担になります

#### 〈市民講座〉

当日は参加自由です。気軽においで下さい。

▽演題 ケニヤと日本

▽講師 大泉 弘氏(室蘭東中学校教師)

▽日時 9月11日(金) 18時40分～20時

聴講生、市民講座とも、問合せは、啓明高校(16時～21時) みゆき町2-16-34(☎45692)へ



■地区サービスセンター一覧

サービスセンター名	住民票・印鑑証明取扱い区域	戸籍謄抄本取扱い本籍地
中央地区サービスセンター ☎22-1111 幸町1番2号	緑町、西小路町、沢町、海岸町、幕西町、中央町、常盤町、清水町、幸町、本町、栄町、舟見町、山手町、入江町	絵柄町、祝津町、港南町、増西市町、小橋内町、築地町、緑町、西小路町、沢町、海岸町、幕西町、中央町、常盤町、清水町、幸町、本町、栄町、舟見町、山手町、入江町、新富町、茶津町、母恋北町、母恋南町、御前水町、御崎町
輪西地区サービスセンター ☎44-1111 輪西町2丁目1番17号	輪西町、大沢町、みゆき町、仲町	輪西町、大沢町、みゆき町、仲町
東地区サービスセンター ☎46-1111 寿町1丁目10番11号	東町、寿町、日の出町	東町、寿町、日の出町、高砂町
中島地区サービスセンター ☎44-5418 中島町1丁目21番7号	宮の森町、中島町、中島本町、知利別町、高平町と神代町の一部	宮の森町、中島町、中島本町、知利別町、水元町、天神町
本輪西地区サービスセンター ☎55-8281 港北町1丁目6番1号	港北町、柏木町、本輪西町、幌前町、陣屋町、香川町、高平町と神代町と石川町の一部	高平町、神代町、港北町、柏木町、本輪西町、幌前町、陣屋町、石川町、香川町、白鳥台、崎守町
祝津サービスセンター ☎27-1868 祝津町2丁目4番16号	絵柄町、祝津町、港南町、増西市町、小橋内町、築地町	
母恋サービスセンター ☎24-1111 母恋北町2丁目2番15号	新富町、茶津町、母恋北町、母恋南町、御前水町、御崎町	
高砂サービスセンター ☎44-1133 高砂町4丁目1番15号	高砂町、水元町、天神町	
白鳥台地区サービスセンター ☎59-4241 白鳥台5丁目2番1号	白鳥台、崎守町、石川町の一部	

ご存じですか あなたのサービスセンター  
お出かけ前に確かめて：  
室蘭に転入してきた人のなかから、そのサービスセンターによって、取扱う事務を知らなかったた  
めに二度手間がかかったという声

が寄せられています。  
サービスセンターには、その地区の戸籍、住民票、印鑑証明を取扱うセンターと住民票と印鑑証明のみ取扱うセンターの二つがあります。  
お出かけ前にお確かめ下さい。

教養趣味講座



胆振地方婦人会館

〈和裁講座〉

- ▽開講日 9月2日から12月16日まで 毎週水曜日 15回開催
- ▽時間 10時～12時30分
- ▽定員 20人
- ▽申込み方法 ハガキに講座名、住所、氏名、年齢、電話番号を記入の上、申込み下さい。定員を超えた場合、抽せんによって決め、受講できる人に通知します。
- ・締切 8月25日必着
- ・申込み、問合せ先 ☎函東町4-1-29-1 胆振地方婦人会館(☎8184)

勤労青少年ホーム

- ▽対象 市内に居住、または市内の企業などに働く勤労青少年
- ▽申込み方法 20日(木)13時から、直接ホーム窓口で申込み下さい。電話による申込みには応じていません
- ▽問合せ先 勤労青少年ホーム(東町1-20-27 ☎1135)
- 〈卓球講座(初心者歓迎)〉
- ▽開講日 8月25日(火)、26日(水)の2日間
- ▽時間 18時30分から2時間程
- ▽定員 30人
- 〈短期料理講座〉
- ・水曜日コース 9月2日から毎週水曜日 12回
- ・金曜日コース 9月4日から毎週金曜日 12回
- ▽時間 いずれも18時～20時
- ▽材料費 5千円(12回分前納)
- ▽定員 20人
- 〈着付講座〉
- ▽開講日 9月7日から毎週月曜日 12回
- ▽時間 18時～20時
- ▽教材費 1千500円
- ▽定員 20人

勤労婦人センター

- 〈共働き夫婦料理講座〉
- ▽開講日 9月4日から25日まで 毎週金曜日 4回開催
- ▽時間 18時～20時30分
- ▽材料費 1回1組800円程度
- ▽定員 30組
- ▽申込み方法 ハガキに講座名、住所、氏名、年齢、電話番号を





### 待望の少年野球場オープン 室蘭圏少年野球大 会でこけら落とし

8日、野球少年待望の全道で初めての少年野球場（神代町30-1に2面）がオープンしました。落成式の後、これを記念して室蘭圏少年野球大会36チーム参加が開かれ、あいにくの曇り空を吹き飛ばすような熱戦が繰り広げられました。



力強く選手宣誓をする妹尾哲也君  
(本輪西ジャガーズ)

### コールセンターなどを熱心に見学 好評だった市民見学会

市政の現況とこれからの計画を確かめてもらい、市政に対する理解と協力を深めてもらうための「市民見学会」を、7月27日から10日間実施、約500人の市民が参加しました。



今年、市議会議場、市長室、水族館、コールセンター、イタンキ浜海水浴場、胆振地方婦人会館、八丁平土地区画整理事業などを見学、係員の説明に活発な質問を浴びせ、熱心にメモをとる風景が見られるなど好評な見学会でした。

また、最終日の7日を障害者専用の日としましたが、40人（付添人含む）が参加、初めての人も多く、各施設に強い関心を示していました。

### 11日に大相撲室蘭場所 相撲のだいご味を満喫



後援会から贈られた化粧回しを披露する北天佑

11日、大相撲室蘭場所が、市体育館で行われ約4,000人のファンが相撲のだいご味を満喫していました。また、この日に先立って、10日夜には、室蘭出身の小結・北天佑をはじめ、十両・双津竜、幕下・黄金錦、三段目・富士昇、それに壮瞥出身の横綱・北の湖を迎えて「郷土出身力士を励ます会」が開かれ、岩田市長ら関係者が各力士を激励しました。

### 市民見学会に行つて来て

白鳥台5丁目  
(本室蘭小4年) 新谷邦彦

七月三十一日、ぼくは初めて市民見学会に行つて来ました。市のいろいろな施設や父さんたちがはらっているせい金などのようなところに使われているのかを見て回りました。はじめに市き会き場を見ました。ぼくは市長さんのせきにすわらせてもらって一番よかったです。祝津公園のてんぼう台に上つて見たらふつうの公園より



最後、チマイベツ浄水場へ行きました。ぼくたちが毎日の飲んでる水がここから送られてくるのは、知っていたけれど中

広い公園でした。自由広場やテニスコートもありました。中でも一番やってみたかったのはゴーカートです。この近くに住んでいる人はいいなあ、と思いました。コールセンターには、大きな外国船が来ていました。また、この日は日食にあたりました。市役所のおじさんから小さいフィルムをもらった時、これを何に使うんだろうと思いましたが、おじさんに聞くと「日食を見るんだよ」と、言いました。おじさんにもよかったです喜んでいました。



# 財政教室

第33回

## 行政水準 ⑤

毎日の生活を営むうえで、居住環境の快適性を高めることは非常に大切なことです。

市では、良好な宅地の供給を図るため、現在、土地区画整理事業により、八丁平地区や水元地区の宅地開発を進め、一方、低額所得者が低廉な家賃で入居できる市営住宅の建設を進めています。

今回は、市営住宅の整備状況などについて説明します。

市内には、56年3月31日現在、4、476戸の市営住宅があり本市は、毎年度、公営住宅の建設や改修を行ってきましたが、特に、53年度からは、東町弥生地区に、8階、9階、14階建の高層住宅建設を進め、57年度完成予定のものを含めると、この地区のみで総戸数578戸（5棟）の大団地となります。

図1は、55年4月1日現在における市営住宅比率を類似団体や全国、道内市町村と本市を比較したのですが、本市は1千

世帯当り86戸の公営住宅を有しており、他に比べて高い水準にあることがわかります。

また、道内主要都市の水準と比較すると、図2のとおり、本市は苫小牧市に次いで高い水準になっています。

しかし、住宅建設戸数の水準は高いが、量から質の改善が課題となっており、56年度からは、建替などによる住宅改善事業を進めています。

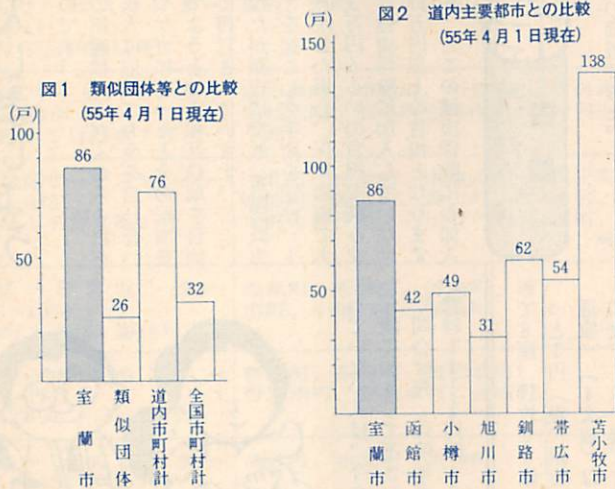
### 市営住宅建設に

### 9年間で115億円投入

本市が46年度から54年度までに投入した市営住宅建設に要した費用は115億円と多額なものになっています。

また、住宅建設費の財源の一部となっている市債（借金）の54年度末における借入金残高は、約44億円となっています。

市営住宅比率 (市民1,000世帯当り市営住宅戸数)



※市営住宅比率 =  $\frac{\text{市営住宅戸数}}{\text{住民登録世帯数}} \times 1,000 (\text{戸})$

注 (類似団体の市営住宅比率は人口や産業構造がお互いによく似ている都市の状況を平均した数値です。)



## 測量山

### 自然の仲間たち ⑤ アキアカネ

八月も中旬となると、吹き抜ける風も、すっかり夏の湿気が取り除かれて、涼しさを感じられるようになってきます。日差しは、まだ強い真夏の太陽ですが、青空も一段と青さを増したように思われるのは気のせいでしょうか。こんな澄み切った大空を、スイスイと飛ぶトンボの群れに気づかれる人が多いと思います。測量山観光道路を歩きますと、路傍の草の先端付近に羽を休めているたくさん

のトンボを見ることが出来ます。このトンボを皆さんは、アカトンボと呼んでいるようですが本当の名前は「アキアカネ」といいます。秋も深まった頃に見るトンボの腹のあたりの色とは多少、変った色をしていて、赤というよりは、黄褐色をしています。少しずつ気温がさがり、トンボの食べる餌（えさ）の量の変化と共に、秋になりますと黄褐色だった腹の色も、皆さんが知っている赤味がかかった色になってきます。

トンボの仲間には全部が幼虫時代を水中で過ごしますが、ボウフラなど、人間にとって害になる虫の幼虫を主に食べますし、成虫になっても、ハエなどを食べますので、益虫とされています。

トンボの古名をアキツといいますが、日本のことを古い時代には、秋津州（アキツシマ）と呼ばれたこともあり。これは、日本の国のある島の形が、トンボのある種の型に由来したものですし、そのほか、日本は面積の割にトンボの種類、個体数が多く、その意味でもアキツの国といえます。（日本甲虫学会会員 宮森健一 写真も）



### お互いの助け合い

## 国民健康保険に加入しましょう

ふだん健康であっても、病気がケガはある日突然に、わたしたちをおそふことが多いものです。そんなとき、お金がなくて病院にいけないということになったら大変です。

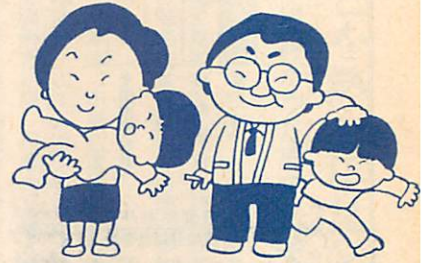
そこで国民はだれでも、どこかの健康保険に入らなければならぬことになっています。このことを「国民皆保険」といいます。

国民健康保険は、勤め先の健康保険など、他の保険に加入することのできない人のために設けられ

たものです。

この制度は、ふだんからそれぞれの収入に応じてお金を出し合い病気がケガにあったときの医療費に充てようという相互扶助を目的として運営されています。

あなたが深夜に突然、盲腸炎(虫垂炎)を起して手術を受け、1週間入院した場合、保険診療であれば3万円くらいの負担で済みますが、健康保険に加入していないければ17万円以上の負担となります。現在、どこかの健康保険にも加入



健康はみんなの願い

### 他機関から

#### 無料 難病集団検診

難病患者を早期に発見し、適切な療育指導を行うため、専門医師による集団検診を実施します。検診は無料です。当日会場へおいで下さい。

- ▽検診日時 9月27日(日) 9時～12時
- ▽検診会場 市立室蘭総合病院
- ▽問合せ先 室蘭保健所予防課(☎2211131)

#### 北海道警察官募集

受付 9月12日まで

- ▽受験資格
  - ・学歴
    - A 大学(短大を除く) 卒業者
    - (57年3月卒業見込み者含む)
    - B A以外の者
  - ・年齢 昭和29年4月2日から昭和39年4月1日までに生まれた男子
- ▽採用人員 約20人
- ▽受付締切 9月12日(土)
- ▽試験日 9月27日(日)
- ▽問合せ先 室蘭警察署(新富町1-15-16 ☎225191)

#### 潜在看護婦講習会を胆振地方婦人会館で開催

9月7日～12日

北海道看護婦会では、①未就業、または②潜在看護婦で現在就職して1年未満の看護婦、准看護婦で有資格者を対象に、講習会を実施します。

- ▽日時 9月7日～12日
- ▽会場 胆振地方婦人会館
- ▽受講料 無料
- ▽提出書類 履歴書1通
- ▽申込み先 社団法人 北海道看護婦会(☎003札幌市白石区本通16丁目北6番1号北海道看護研修会館内)

#### 危険物取扱者試験

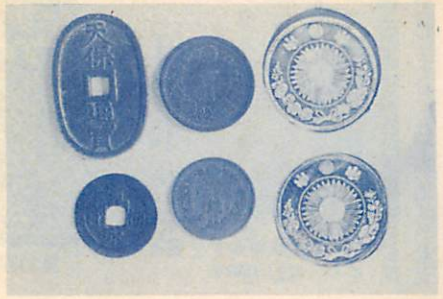
56年度第2回北海道

- ▽試験の種類 甲種、乙種(全類)及び丙種危険物取扱者試験
- ▽試験日 10月18日(日)
- ▽会場 後日受講者に通知
- ▽受付 8月31日～9月12日
- ▽願書の提出先 胆振支庁振興課
- ▽問合せ先 胆振支庁振興課(☎229131) か、市消防本部予防課(☎22111)



資料紹介 ⑩ 古銭

幕末から明治へ時代の変わり目です。世も大きく変わるの



お金の価値でした。江戸時代のお金の単位をちょっと紹介しますと、金1両(貨幣は小判)は4分(同、1分銀)で、4分は16朱(同、1朱銀)でした。1分は4朱で銭4貫文(1文銭4千枚)に値(あた)います。ところが、宝暦10年の頃の1両が4貫8百文の値だったのが、室蘭に南部藩(盛岡)が出張陣屋を築いた安政3年の頃には5貫6百文、さらに天保3年頃には7貫2百文と1両小判の値がどんどん下がっていきます。そして、明治になってガラリと貨幣の単位が変わります。「天保通宝」(百文値)は一枚

#### (写真説明)

- 「天保通宝」(左上)
- 「寛永通宝」(左下)
- 2銭(中上)、1銭(中下)
- 1円銀貨(右上下)





歯と健康 ⑥

フッ素による  
ムシ歯の予防

フッ化物の効用によるムシ歯予防は、世界の国々において広く活用され、その代表的なものに、全面的な水道水への添加と局所的な歯面塗布があげられ、最近では、フッ素洗口があります

国際歯科連盟は、1967年から、世界の歯科医業に関する実態調査を行ってきいていますが、これによると、世界の多くの国で、ムシ歯の予防にはフッ素が利用されており、さらに、40カ国2億1千万人の人々が、公衆衛生的なムシ歯予防法として、水道水フッ素化の恩恵を受けている事実があります。

現在、わが国では局所的な歯面塗布方法が多く行われています。この方法は、フッ素の溶液を歯の表面に塗布することによって、歯面(エナメル質)を丈夫にするもので、ムシ歯の予防処置として歯科医師や歯科衛生士が行うものです。室蘭では、希望者に対して保健所で実施しています。

歯面塗布の必要条件としては、生えて間もない歯に塗ることが、最も効果があるとされています。しかし、フッ素を塗ったからといって、絶対にムシ歯にならない訳ではなく、日常一般の注意をあわせて行うことが必要です。

最後に、フッ素は自然界に多く存在する天然元素で、あらゆる食物に含まれるもので、適切な使用には全く害はありません。

(室蘭歯科医師会)

9月の保健日程

問合せ先 衛生課保健係 (☎22 1111内線433)

乳幼児相談 無料

7日 市役所保健室  
8日 衛生課輪西分室

9日 本輪西地区  
10日 中島地区  
14日 白鳥台地区  
時間 10:00~11:00  
13:00~15:00

6カ月児健診 無料

56年3月生まれの赤ちゃん個人通知をしますが、万一通知書が届かない場合は、直接

会場へおいで下さい。  
21日 衛生課輪西分室  
22日 中島地区  
24日 労働会館  
25日 本輪西地区  
時間 12:30~13:30

1歳6カ月児歯科健診 無料

54年12月、55年1月生まれで次の地区に住む赤ちゃん。個人通知をしますが、万一通知書が届かない場合は、直接

会場へおいで下さい。  
16日 本輪西地区(高平町~白鳥台)  
18日 中島地区(中島本町~水元町)  
時間 12:30~13:30

定時予防接種

<3種混合> 無料  
1期、2期分を生後24~48カ月の間に接種。  
<破傷風> 有料 1回 150円  
1カ月間隔で2回接種。翌年に追加接種。  
1、22、29日 市役所保健室  
4、18、25日 衛生課輪西分室  
2、16、30日 中島地区  
3、10、24日 本輪西地区  
10、17日 白鳥台地区  
時間 13:00~13:45  
9日 中島地区  
11日 市役所保健室  
衛生課輪西分室  
時間 13:00~14:45

<ツ反検査> 無料

生後3カ月~48カ月児。  
7日 中島地区  
9日 市役所保健室  
衛生課輪西分室  
時間 13:00~15:00  
8日 本輪西地区  
白鳥台地区  
時間 13:00~14:00  
一次の人は接種できません  
1、発熱している人。  
2、著しい栄養障害者。  
3、心臓血管系疾患の人で、この疾患が急性期、増悪期、活動期の状態の人。  
4、接種液の成分でアレルギー症状や異常な副反応を起こす恐れのある人。  
5、接種前1年以内に、けいれんやひきつけ症状を起こ

した人。  
6、妊婦。  
7、急性灰白髄炎、麻疹、風しん、BCGの予防接種

後1カ月を経過していない人。  
以上のほか、予防接種を行うことが不適当な状態にある人

結核検診 無料

<レントゲン撮影>  
対象 一般市民  
1日 東地区  
時間 10:00~11:30

1日 室蘭市医師会館  
時間 13:00~15:30  
2日 衛生課輪西分室  
3日 高砂  
4日 市役所保健室  
時間 10:00~11:30  
13:00~15:30

成人病検診 無料

対象 一般市民30歳から64歳までの人。  
1日 東地区  
時間 10:00~11:30  
1日 室蘭市医師会館  
時間 13:00~15:30

2日 衛生課輪西分室  
3日 高砂  
4日 市役所保健室  
時間 10:00~11:30  
13:00~15:30  
検診内容 身長及び体重測定  
血圧測定及び検尿  
保健指導。

室蘭保健所から

問合せ先 普及課 (幸町9-11) ☎229131

3歳児健診 無料

次のサービスセンターに住民登録をしている幼児対象。母子手帳を持参して下さい。  
<白鳥台地区に登録の53年5~8月生まれ>  
29日 白鳥台地区

時間 12:30~13:30  
<輪西、東、中島、高砂、本輪西地区に登録の53年5、6月生まれ>  
30日 市民会館  
時間 5月生まれ 9:30~11:00  
6月生まれ 13:00~14:30

先天性股関節脱臼検診 有料 920円

生後3~6カ月児対象。直接会場へおいで下さい。なお

母子手帳とオムツを持参して下さい。  
4日 室蘭保健所  
時間 9:30~11:00  
13:00~14:30



# テレホン・サービス

## 23-5151

### 9月の予定



保健衛生一口メモで、あなたの健康管理のお手伝いをします。

※24時間放送(9時～翌朝9時)

#### 〈放送内容〉

- ▷1日(火) 赤ちゃんにクスリを飲ませるコツ
- ▷2日(水)、3日(木)、4日(金) 不定な頭痛・頭重・肩こり・イライラ ……自律神経の失調から
- ▷5日(土)、6日(日) 砂糖は黒砂糖が良い
- ▷7日(月)、8日(火) 赤ちゃんの抱っことおんぶ
- ▷9日(水)、10日(木)、11日(金) 水虫退治のポイント
- ▷12日(土)、13日(日) 胃ガン減少は美食のおかげ?
- ▷14日(月)、15日(火) 育児は不安・戸惑いあって当然
- ▷16日(水)、17日(木)、18日(金) 四十肩(五十肩)
- ▷19日(土)、20日(日) 食通は味覚の老化現象
- ▷21日(月)、22日(火)、23日(水) 赤ちゃんのおふろは日本式で
- ▷24日(木)、25日(金) 睡眠で回復しない疲労とは
- ▷26日(土)、27日(日) 糖尿病患者の敵はバイキング
- ▷28日(月)、29日(火) 赤ちゃんに必要な母親の笑顔
- ▷30日(水) 肥満児を生む親の過保護

室蘭市民ニュース  
HBCテレビ・毎週土曜日  
11時30分～35分

テレビ・ラジオ・広報

室蘭ダイヤル  
STVラジオ 毎週土曜日  
11時45分～50分

今月の納期: 道市民税2期、国民健康保険料2期 納期内に納めましょう (17日～31日)

## 旧軍人・軍属の人へ

### 実在職年3年以上で

### 恩給か一時金が

旧軍人、軍属の人で、実在職年(実際に軍人、軍属として兵役に就いていた期間)が3年以上ある場合、普通恩給、一時恩給、一時金のいずれかが受けられます。

本人が死亡しているときは、妻に扶助料が支給されます。ただし、国家公務員、地方公務員共済組合法などに基づく、共済組合制度に通算手続きをしている人は、除外されます。

一、普通恩給  
実在職年に戦地戦務加算(地域により最高1月につき3月加算がつく)などを含めて、最短期間給年限は、次のとおりです。

・兵及び下士官 12年以上

・准士官以上 13年以上

・軍属、文官など 17年以上

二、一時恩給  
引き続き実在職年が3年以上ある人。

三、一時金  
引き続き実在職年は、3年以下でも、2回、または3回の実在職年を通算することにより3年以上になる人。

### 加算改定請求手続きを

軍人、軍属の普通恩給、普通扶助料証書を、昭和48年10月以前に受けた、現在満60歳以上の人は、実在職年数に戦地加算年を加えた年数が、最短期間給年限(12年)を越えた分について、年金額に算入するための改定請求手続きをすることができます。

昭和50年4月1日から昭和54年4月1日までに、公務扶助料、遺族年金、遺族給与金などを受給していた遺族(妻、父母、祖父母)が、死亡により他の受給者がいない場合、戦没者死亡時に同一生計にあった戦没者の子または兄弟姉妹など、いずれか1人に支給されます。

該当する人は、請求手続きを下下さい。

新矢敏雄(中島町)  
社会福祉事業に  
高崎幸雄(沢町)  
関シーアンドシー北海道  
米田清(知利別町)

### 戦没者に対する

### 第3回特別弔慰金

### が受けられます

恩給や一時金、加算改定請求手続きについての問合せは、福祉課社会係(☎22)1111内線462)まで。

### 寄付 ありがとうございます

7月受付分

敬称略

#### 〈市に〉

サービスセンターに

尾山司雄(本輪西町)

図書館整備に

市立室蘭図書館本輪西分室友の会

新矢敏雄(中島町)

社会福祉事業に

高崎幸雄(沢町)

関シーアンドシー北海道

米田清(知利別町)

- ▽支給額 額面12万円 記名国債
- ▽償還期間 55年6月から6年
- ▽請求期限 57年5月7日まで
- ▽問合せ先 福祉課社会係(☎22)1111内線462)

#### 〈愛情銀行に〉

- 鈴木ハル(札幌市)、千田貴世(宮の森町)、世界救世教胆振日高支庁本部、普明会教団高岡支部、真木光哉(幸町)、古田公一(東町) 栃久保享(白鳥台)、文化女子大学室蘭短期大学ロータリーアクトクラブ、佐藤慶憲(宮の森町)
- 高崎幸雄(沢町)、聖友室蘭事務局山本武一(高砂町)、室蘭蘭西地区青森県人会、堤屋商会、鏡谷みどり(増市町)、川仁菊子(登別市)、駒木洋子(母恋南町)、金川静子(海岸町)、ほかに匿名2人
- 赤石継夫(青森県十和田湖町) 小本修(幌前町) 大垣キヨ(高砂町) 三栄グループ 室蘭地区バドミントン協会 児童福祉施設に 関丸井今井社会福祉事業部 国際障害者記念事業に 中島商店会

昭和五十六年八月十五日発行(毎月一日・十五日発行)

市政だよりむろらん

(五一四号)

編集・発行

室蘭市

室蘭市幸町一丁目

電話(0142)21111

室蘭市総務部広報広聴課