

市政だより むろらん

56. 6. 1

No. 509

室蘭市民憲章

- 1、健康で働き、明るく楽しい家庭をつくります。
- 1、老人をうやまい、子どもの夢をはぐくみ、あたたかい心のかようまちをつくります。
- 1、自然を愛し、環境をととのえ、緑豊かなまちをつくります。
- 1、のびゆく港と、産業を育て、未来を開く希望のまちをつくります。
- 1、きまりを守り、教養を深め、文化のかおりあふれるまちをつくります。



(写真は室蘭ろう学校生徒によるうか太鼓)

観衆に大きな感動を与えた 障害者年ふれあいコンサート

国際障害者年北海道キャラバンの巡回公演が、24日文化センターで開かれました。このキャラバンは、障害者年の意義を広く知ってもらうため、全道主要都市を巡回しています。プログラムは、身体障害者

や知恵遅れの人たちのバンド演奏を中心に生まれ、地元からは室蘭ろう学校生徒の太鼓や踊りと目の不自由な人のグループ・シャボン玉コーラスが出演。観衆に大きな感動を与えていました。

- 障害者とともに「小さなおもいやり、国際障害者年記念事業に参加しよう (2)
- 水道相談…ハガキで受付けます (2)

- 観光客や市民におすすめできる品を 室蘭観光土産品・特産品推奨制度 (3)
- 室蘭市民文芸作品募集 (7)



国際障害者年のシンボルマーク

障害者とともに①
わたしたちの社会は、いろいろな人間のあつまりであり、人はみなお互いに助け合って生きているのです。

小さなおもいやり

目の不自由な人

指示代名詞を使わず具体的に

目の不自由な人に限らず、障害を持っていて人のお手伝いをする場合は、緊急な場合を除いて、申し出てから行いましょう。

善意の押しつけにならないように、相手の希望などをよく確認することが大切です。障害を持つ人にとっては、何でもされる、いわゆるおせっかいより、それとなく見守ってくれている方がありがたい場合が多いのです。

道などを聞かれた場合

これ、それ、あれ…などの指示代名詞は使わないようにしましょう

方角や場所を教えるときは、前・後、左・右、上・下や何歩・何メートルなど具体的な言葉を使い、正確に指示しましょう。案内するときは、白杖の反対側に立ち、腕を貸すなどして、半歩前を歩調をそろえて歩いて

下さい (写真参照)

白杖は、目の不自由な人の目です。それを妨げるような行動は避けましょう。そして、腕を貸すことによって、あなたの動きがよくわかり、目が不自由でも安全に歩くことができます。

電車やバスの乗り降りの場合、急がせたりせず、待つおもいやりを

目の不自由な人は、乗り降りする時間がかかります。無理に急がせたりせず、待つおもいやりが必要です。

自動車に乗るときは、頭などを打たないように、ドアと屋根に手を添えさせて下さい。バスの乗り降りでは、手をとって案内するよりも、ドアの入り口やステップなどよりどころとなるものを教えてあげましょう。

お茶や食事を共にする場合

いすなどに案内するとき、いすの背もたれに、ちょっと触れさせて下さい。いすの位置と方向がわかれば、1人でもかけられます。

食器などの位置を教えるとき、時計の文字盤を例にとり、例えば3時のところにスプーンが、例えなど具体的な言うとうまくわかります。

みんなで考えよう

暮らしの中の水

6月1日
～7日 全国水道週間始まる



により無料で受付けています。

6月1日から7月にかけて、職員が各家庭にハガキを配付しますので、利用下さい。このハガキは57年3月31日まで利用できます。なお、修理の際、資材を使用した場合、実費をいただきます。▽問合せ先 水道部給水課サービス係(☎6117)

相談

精神薄弱者

巡回判定会

満18歳以上を対象に

市は、北海道精神薄弱者更生相談所の協力で、満18歳以上の精神薄弱者を対象に、適切な保護と自立更生意欲の向上を図るため、無料で診断、判定などの相談や助言指導を行います。

▽日 時 7月13日、14日 9時

30分～16時

▽会場 文化センター3階

▽判定人数 10人程度

▽申込み方法

6月8日から先着順。調査書を作成しますので、直接福祉課へおいで下さい。

今月からハガキによる水道相談を受けられます

水道についての相談を「ハガキ」

記念事業に参加しよう

国際障害者年記念講演会

国際障害者年を記念して、障害者と健常者のかかわりについての理解をより深めていただくための講演会です。皆さんの参加をお待ちしています。

▽日時 7月15日(水) 13時30分

▽会場 市民会館

▽講師 元北海道教育委員長 紅林 晃氏

(演題は未定)

▽映画上映 題名「車イスの進むまち」

室蘭・登別・伊達

■三市身体障害者スポーツ交流会

日頃スポーツに親しむ機会が少ない障害者の皆さんに快い汗を流してもらい、お互いの親睦を深め

ていただくために、隣接する三市が合同して開催するスポーツ交流会です。ご声援下さい。

▽対象 身体障害者とその家族

▽日時 8月2日(日) 10時

▽会場 中島小学校グラウンド 市体育館

■心身障害児を招待して

■十和田丸で噴火湾遊覧

(民間記念事業)

室蘭青年会議所が青函連絡船十和田丸をチャーターし、船旅の機会の少ない心身障害児に船上から「ふるさと室蘭」を見てもらう。船内では楽しい催しを企画しています。

▽対象 西胆振管内の施設や学校に入学・入学中の心身障害児

▽日時 7月5日(日) 11時

十和田丸で噴火湾遊覧

小・中学生も募集

(申込みは往復ハガキで)

▽日時 7月4日(土) 14時

▽対象 小学生、中学生(ただし小3以下は保護者同伴のこと)

▽定員 70人(保護者も含む)

▽募集期間 6月1日~13日

▽応募方法 往復ハガキ(1通に1人限り)に住所、電話番号、氏名、年齢、性別、学校名、学年を記入の上、申込み下さい(小3以下は同伴保護者の氏名、年齢、性別も記入)。返信面にはあて名を必ず記入して下さい

▽申込み、問合せ先 函南海岸町 2-3-3 室蘭青年会議所内十和田丸遊覧係(☎1876)

3千円と見本を添え、観光協会事務局に提出して下さい。ただし、推奨希望品は1回の選考に対し、1店舗2品までです。

なお、博覧会などに入賞した製品は記録を、また菓子類は北海道菓子工業組合室蘭支部の推せんが必要で

▽締切 6月20日(土)

▽審査期日 6月下旬

▽主催団体 室蘭市・室蘭商工会 議所・室蘭観光協会

▽申込み、問合せ先 室蘭観光協会(海岸町2-3-2 ☎0102)

申込み、問合せ先 福社課福祉係(☎2211111 内線464)

※そのほか、療育手帳の交付申請や18歳以上の精神薄弱者に対する相談、施設入所などは、随時、福祉課で受付けています。

申込み、問合せ先

福祉課福祉係(☎2211111 内線464)

※そのほか、療育手帳の交付申請や18歳以上の精神薄弱者に対する相談、施設入所などは、随時、福祉課で受付けています。

申込み、問合せ先

福祉課福祉係(☎2211111 内線464)

※そのほか、療育手帳の交付申請や18歳以上の精神薄弱者に対する相談、施設入所などは、随時、福祉課で受付けています。

申込み、問合せ先

福祉課福祉係(☎2211111 内線464)

※そのほか、療育手帳の交付申請や18歳以上の精神薄弱者に対する相談、施設入所などは、随時、福祉課で受付けています。

申込み、問合せ先

福祉課福祉係(☎2211111 内線464)

※そのほか、療育手帳の交付申請や18歳以上の精神薄弱者に対する相談、施設入所などは、随時、福祉課で受付けています。

申込み、問合せ先

福祉課福祉係(☎2211111 内線464)

※そのほか、療育手帳の交付申請や18歳以上の精神薄弱者に対する相談、施設入所などは、随時、福祉課で受付けています。

申込み、問合せ先

福祉課福祉係(☎2211111 内線464)

※そのほか、療育手帳の交付申請や18歳以上の精神薄弱者に対する相談、施設入所などは、随時、福祉課で受付けています。

申込み、問合せ先

福祉課福祉係(☎2211111 内線464)

※そのほか、療育手帳の交付申請や18歳以上の精神薄弱者に対する相談、施設入所などは、随時、福祉課で受付けています。

申込み、問合せ先

福祉課福祉係(☎2211111 内線464)

※そのほか、療育手帳の交付申請や18歳以上の精神薄弱者に対する相談、施設入所などは、随時、福祉課で受付けています。

申込み、問合せ先

福祉課福祉係(☎2211111 内線464)

※そのほか、療育手帳の交付申請や18歳以上の精神薄弱者に対する相談、施設入所などは、随時、福祉課で受付けています。

申込み、問合せ先

福祉課福祉係(☎2211111 内線464)

※そのほか、療育手帳の交付申請や18歳以上の精神薄弱者に対する相談、施設入所などは、随時、福祉課で受付けています。

申込み、問合せ先

福祉課福祉係(☎2211111 内線464)

※そのほか、療育手帳の交付申請や18歳以上の精神薄弱者に対する相談、施設入所などは、随時、福祉課で受付けています。

申込み、問合せ先

福祉課福祉係(☎2211111 内線464)

※そのほか、療育手帳の交付申請や18歳以上の精神薄弱者に対する相談、施設入所などは、随時、福祉課で受付けています。

申込み、問合せ先

福祉課福祉係(☎2211111 内線464)

※そのほか、療育手帳の交付申請や18歳以上の精神薄弱者に対する相談、施設入所などは、随時、福祉課で受付けています。

市民法律相談

毎月第2第4土曜日

▽相談日・相談員

13日 土井勝三郎弁護士

27日 塩谷栄道弁護士

▽時間 9時30分~12時

▽受付 相談日の前日まで

▽申込み先 広報広聴課市民相談室(☎2211111 内線415)

※相談は無料です。



国民健康保険

被保険者証の交換は済みましたか

国民健康保険に加入している人で、まだ新しい被保険者証を受取っていない人がいます。旧被保険者証は4月30日で有効期限が切れていますので、使用できません。今すぐ、印と旧被保険者証を持って、保険年金課国保係で交換して下さい。

▽問合せ先 保険年金課国保係(☎2211111 内線452)

都市計画図作成に伴う現地調査

市では、室蘭市都市計画平面図作成のため、市内全域にわたり、現地調査を行います。

この調査は、次の業者が行いますので、土地の立ち入りなどについて、ご協力をお願いします。

・委託業者 株式会社 八州

・調査期間 6月1日~6月30日

▽問合せ先 都市計画課計画係(☎2211111 内線531)

街頭献血

▽6月11日(木) 13時~16時

▽6月13日(土) 10時~12時、13時~16時

▽6月27日(土) 10時~12時、13時~16時

室蘭生協御前水ストア前



観光客や市民に おすすめできる品を

室蘭観光土産品・特産品推奨制度

この制度は、室蘭市内で生産、販売している観光土産品、特産品のうちから、観光客や市民に広く推奨できる品を決めて、おおいに普及、宣伝し、これを産業の振興と観光に役立てる目的で、新たに設けたものです。

〈推奨品の範囲〉

市内で生産している菓子類・工芸品・農水産加工品などで、観光土産品・特産品として、名実ともに優れたもの、または道内外に販路を持つもの。

〈特典〉

推奨マーク、推奨盾などの使用

特設展示場や物産展への出品。

〈申請手続き〉

申請書に推奨手数料1品につき

申込み、問合せ先

福祉課福祉係(☎2211111 内線464)

※そのほか、療育手帳の交付申請や18歳以上の精神薄弱者に対する相談、施設入所などは、随時、福祉課で受付けています。

申込み、問合せ先

福祉課福祉係(☎2211111 内線464)

※そのほか、療育手帳の交付申請や18歳以上の精神薄弱者に対する相談、施設入所などは、随時、福祉課で受付けています。

申込み、問合せ先

福祉課福祉係(☎2211111 内線464)

※そのほか、療育手帳の交付申請や18歳以上の精神薄弱者に対する相談、施設入所などは、随時、福祉課で受付けています。



本場の味が好評

勤労婦人センターで外人講師による菓子作り講座

手作りの外国の味をーと、ニューヨークの主婦グドル・コニーさんを講師に菓子作り講座が勤労婦人センターで開かれていました。当初、40人の定員に対し、約140人の応募があり、各70人の2講座にしたほどの人気ぶり。身近な材料を使って、簡単に安くてできるものを選んでの指導に、受講者も「使う材料は同じでも分量や香料の使い方が違うのね。甘さをおさえたケーキやクッキーに子供たちも大喜び」と、本場の味の評判は上々です。



ー25日撮影ー



な課題の熱い室蘭を

20日夜、啓明高校で市民講座を開催しました。この日のテーマは「室蘭港の変遷と大洗フェリー航路開設について」。勤め帰りのサラリーマンや同校学生約70人の参加者の前で、講師の北海道内航海運組合理事長の川端末松さん(72)は、港の歴史から始まり、大洗フェリー航路開設の意義、今後の課題、経済問題など、港とかわる実業人らしい視点で、室蘭港を熱く語っていました。



24日、知利別公園(楽山)で、市民記念植樹が行われ参加者たちは快い汗を流していました。記念植樹は、結婚や誕生など人生の喜びを樹に託していつまでも心にとめてもらおうと始めたもので、ことしで5年目になります。この日は、26組約80人の参加者がスコップで土を盛ったり、記念撮影など親子のほほえましい光景を繰り広げていました。

喜びを樹に託して

市民記念植樹

思い出のマスイチ浜

白鳥台 山本 昇(会社員)

私は、20年前に室蘭に引越してきて常盤町に住みました。近くの測量山を、奥に歩いて行くと、切り立った断崖の下に、小さな湾洞があり、真中に出べソのように突き出た岩場のある砂浜がありました。これが室蘭八景の一つであるマスイチ浜でした。浜では、家族づれでつぶを取ったり、弁当を広げている若いグループもありました。また左側の岩場では、釣りを楽しんでいる人もおりました。



話しは脱線しましたが、この他にも、チャラツナイ、トッカリシヨ、電信浜と、いずれも急坂ですが、家族で楽しむには十分すぎるほどの遊び場があります。また海岸だけでなく、測量山、潮見公園、楽山公園、室蘭岳、さらには今年オープンすると聞いているイタンキ海水浴場と、この室蘭には、自然美あふれた、しかも家族で楽しめるところが身近にたくさんあります。皆さんも、天気の良い日に出かけて、室蘭の良さを見直してはいかがでしょうか。

室蘭での最初のイメージは、今では見られませんが、工場から出る色とりどりの煙でしたがこのマスイチ浜を見て、室蘭を見直したものでした。昨年の今頃、そんな思い出の場所であるこのマスイチ浜に、今ももう5歳になる息子を連れて釣りに出かけました。子供は急坂にもかかわらず、喜

毎日の見頃の採収はやめよう

水温の上昇に伴いマヒ性貝毒が発生。二枚貝、特にイ

財政教室

第28回

赤字の状況

前回は、市債（借金）の状況を説明しましたが、今回は、54年度末現在における赤字の会計と赤字の額について説明いたします。

本市には、一般会計のほか特別会計・企業会計で10会計があります。このうち、一般会計、国民健康保険会計、交通災害共済会計、水道会計は黒字となっています。

しかし、港湾会計、土地区画整理会計、住宅会計、下水道会計、病院会計、中央卸売市場会計、白鳥台開発会計の7会計は多額の赤字（資金収支不足額または不良債務額）を生じており、赤字となっています。

赤字となっている主な要因としては、①工業用地や宅地などの土地の売却が遅れていること、②国の制度的な制約によること、③適切な負担区分にしたがった一般会計からの繰り入れが不足したことなどが考えられます。

①土地の売却が遅れて赤字となっている会計には、港湾、土地区画整理、白鳥台開発の各会計があります。

②国の制度上、赤字になっている会計には、公営住宅建設などの財源となつている市債の償還年限と、家賃算定の際の償却年限に大きな差のある住宅会計と、医療費改定が遅れている病院会計とがあります。

③一般会計からの繰り入れが不足して赤字となっている会計には下水道、病院、中央卸売市場の各会計があります。

とくに、先行投資をした資金の回収が遅れていること、一般会計からの適切な繰り入れが不足し

ていたことが多額の赤字を生じた大きな原因と考えられ、また各会計独自による管理運営の努力が不足していたことも要因と考えられます。

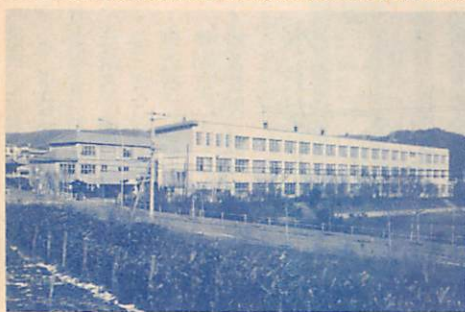
別表のとおり、土地の処分により赤字を解消して行く会計は港湾、土地区画整理、白鳥台開発の3会計となつており、その他の会計は、自主的努力と一般会計からの負担によって赤字を解消して行かなければなりません。

今後、一般会計が負担して解消しなければならぬ赤字額は54年度末で約68億円となつており、市民1人当たりでは約4万4,000円になります。

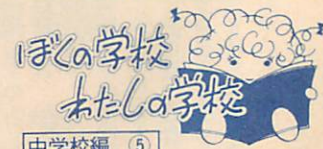
赤字会計と額

昭和54年度決算より

区分	会計名	54年度末現在の赤字額 (資金収支不足額または不良債務額)
より赤字を解消するもの 土地の処分に	港湾会計	36億 5,441万円
	土地区画整理会計	2億 1,959万円
	白鳥台開発会計	15億 8,281万円
	計	54億 5,681万円
解消するもの 担いによって赤字を 一般会計からの負	住宅会計	5億 8,507万円
	下水道会計	38億 9,652万円
	病院会計	9億 2,986万円
	中央卸売市場会計	14億 2,359万円
	計	68億 3,504万円
合	計	122億 9,185万円



東明中学校は開校以来十三年と歴史が浅く、人間でいえば中学生の時期にあたる育ち盛りの学校です。校舎は市の東端にあり、中央町や中島地区とも離れていて、周辺は静かな住宅地や文教地区ともなっています。



中学校編 ⑤

東明中学校

明日をめざして

生徒会長 八木沢 史彦

週マラソンが行われています。

これは週一回、生徒全員が二キロのコースを走るものです。ときには炎天下、息せききって走り続ける苦しみから、私たちの体力と根性が養われていきます

本校に転任してこられた先生は「東明中学校は、学習の面でも部活動の面でもすばらしい学校であると聞いています」と、よく言われます。学習面についてはよくわかりませんが、部活動の面では確かに自慢のできる実績をもつております。昨年はツフト・陸上・男子のバスケット・卓球が中体連で優勝しました。

また、父母の方からは「東明中の生徒は、まじめである」と言われます。まじめを徹底させようと働きかける先生方の努力とすなおにそれを守ろうとする生徒の遵法精神とが、規律正しい東明の校風をつくり上げているのだと思います。

これからの私たちの課題は、古い伝統をもつ他の中学校に負けない立派な伝統を築いていくことです。

私たちは、あらゆる面で東明中学が最良であるといわれる日をめざして、努力していこうと思えます。

参加しませんか

講習会

ヨガと陶芸

勤労婦人センター

- ▽開講日 6月17日から毎週水曜日 6回開催
- ▽時間 18時〜20時
- ▽教材費 テキスト代として700円
- ▽定員 30人
- ▽締切 6月12日必着
- ▽陶芸講座
- ▽開講日 6月23日から毎週火曜日

- 日 3回開催
- ▽時間 9時30分〜12時
- ▽材料費 1回500円程度
- ▽定員 40人
- ▽締切 6月13日必着

- ◇ 申込み方法 ハガキに講座名、住所、氏名、電話番号を記入の上、申込み下さい。定員をこえた場合、抽せんによって決め、受講者に通知します
- ◇ 申込み、問合せ先 勤労婦人センター(☎21043)

茶道と華道

胆振地方婦人会館

- (裏千家) (小原流)
- ▽開講日 6月18日から毎週木曜日 8回開催
- ▽時間 10時〜12時
- ▽茶菓子代 8回分1千円
- ▽華道(小原流)講座
- ▽開講日 6月18日から毎週木曜日 12回開催
- ▽時間 10時〜12時
- ▽費用 12回分500円
- ◇ 定員 両講座とも20人

水上安全法講習会

6月25日〜28日

- 申込み方法 ハガキに講座名、住所、氏名、電話番号を記入の上、申込み下さい。定員をこえた場合、抽せんによって決め、受講者に通知します
- 締切 両講座 6月10日必着
- 申込み、問合せ先 胆振地方婦人会館(☎48184)

ボーイスカウト

小3〜中2の男子

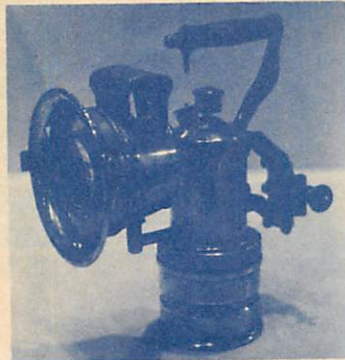


ボーイスカウト運動は、青少年の健全育成、社会教育を重点目標に掲げて行動しています。今年、8月7日から9日まで3日間、胆振地区をはじめ、姉妹都市清水市、札幌・苫小牧市などから総勢30人ほどのボーイスカウトの参加により、イタンキ浜を中心に、キャンプファイヤー、ハイキングなどの交流会を予定しています。



資料紹介⑤ 手提燈

懐中電燈が普及する以前、特に鉄道員に長い間愛用されてきたのが、アセチレン手提燈でした。



これは金属筒の下部に詰められたカーバイド(無煙炭かコークスと石灰の化合物)に、上部から水滴を落とし、発生するアセチレンガスを投光部に集めて点火、炎の発光を反射鏡とレンズのプリズム効果で拡大する照明器具です。夜間巡回時やトンネル内で活用され、小型軽量で雨天時でも使用できることから線路班など鉄道の現場作業に重宝がられたものでした。

赤、青に光色を切替えられる手提信号燈もあって、連絡用に使われるなど種類もいろいろ。つい最近まで「三菱二五六」型などが室蘭の駅で使

写真説明

鉄道員たちに愛用されてきたアセチレン手提燈。事故防止などにも役立つ

- ▽会場 中島スポーツパレス
- ▽講師 日本赤十字社北海道支部指導員
- ▽対象 水泳の心得のある満18歳以上の人
- ▽定員 30人(先着順)
- ▽受講料 無料
- ▽受講生の携行品 水着、トレーニングウェア、筆記用具、昼食
- ▽申込み方法 6月8日から電話で受付します
- ▽申込み、問合せ先 日赤室蘭市地区事務局(市福祉課内)☎221111内線461

▽入団資格 小学校3年生から中学校2年生までの男子
- ▽申込み、問合せ先 教育委員会 青少年課(☎227770)か、小野信一(ボーイスカウト胆振地区副コミッショナー) みゆき町2-16-7 ☎435171

室蘭市民文芸(15号)に作品をお寄せ下さい

▽原稿締切 7月31日

募集



暮らしのメモ

食生活の注意

栄養のバランスがとれた食生活は健康の基本となるものです。現在の日本人の食生活を考えるに次のような注意が必要です。

カロリーをとり過ぎない

ひと昔前の家事労働は農繁期の仕事量と同じくらいのものだといわれました。ところが、その仕事が増えたり電化された今日でも、食べる量は少なくなっています。つまり、消費エネルギー以上の摂取をしていることになりがちです。

食べたいという欲望をおさえることは困難ですから、もっと体を動かすことを工夫して、消費エネルギーを増やすことが必要です。

カルシウム分をもっと多く

ほかの栄養素は十分に摂取していますが、カルシウム分は不足しています。年をとるとカルシウムの体内からの排せつも増えますから、骨が弱くなります。若いとき

からカルシウム分の多い食品を食べるように心がけ、骨が弱くなるのを防ぎましょう。

食塩はひかえめに

食塩は味つけに必要なものですが、塩味の濃い食生活は高血圧、脳卒中などの原因となるといわれています。日本人は世界でも有数の食塩摂取量の多い国民ですが、高血圧が多いことでも知られています。食塩の摂取量は一日に10g以下が望ましいといわれています

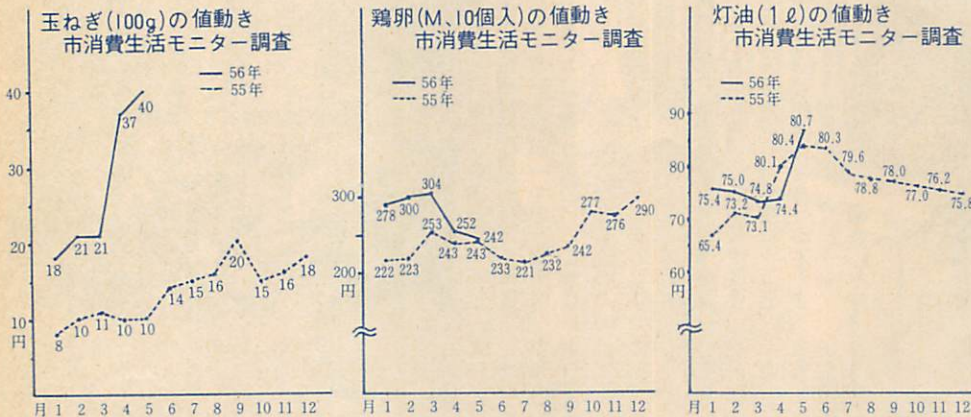
不用品ダイヤル市情報 ☎23・5000

5月25日 現在

▽譲ります 一人かけいす、戸だな、男児用自転車(18吋)バイク(70cc)、ベビーカー、ベビーバス、電子レンジ、ポータブル石油ストーブ、温風ストーブ、灯油タンク(18ℓ)、夏タイヤ、トリムジム、たたみ、足ぶみシン、ガスレンジ、ゴルフクラブ

▽譲って下さい 二段ベッド、ベビーベッド、和ダンス、洋服ダンス、女児用自転車(12・18吋)男児用自転車(16・20・24吋)婦人用自転車、三輪車、歩行器、すべり台、ブランコ、トランポリン、子供用食卓いす、ピアノ、オルガン、電気こぎり、もちつき器、ポリ浴槽、大型スーツケース、小・中学生用剣道防具、バスオール、ホームタンク(500ℓ)

モニターの目 値動き



消費者に関心が高い品目について、市消費生活モニターの生活関連物資の小売価格動向調査から、その「値動き」を追ってみました。今回は、最近、特に値動きのあった灯油、鶏卵、玉ねぎを取上げました。

〔玉ねぎ〕 昨年夏から値上り傾向を示し、4月には前年同月比で3.7倍、5月は4倍と急騰しています。

〔鶏卵〕 昨年夏から徐々に値上りを続けていましたが、今年4月に値下りし、5月では前年同月とはほぼ同じ価格となっています。

〔灯油〕 昨年5月から徐々に値下り傾向を示していましたが5月に入りほぼ1年ぶりに前月比に約8.5%値上りとなっています。

▽募集作品(枚数厳守)

- ・創作、評論 30枚以内
- ・随筆、紀行 5枚以内
- ・詩 40行以内
- ・短歌 10首以内
- ・俳句、川柳 10句以内

▽応募上の注意

- (1)必ず400字詰原稿用紙を使用する
- (2)原稿が2枚以上のときは、右肩をとじる
- (3)欄外に応募部門を朱記する
- (4)原稿末尾に住所、氏名を明記する

▽その他

- (1)筆名(ペンネーム)使用は自由
- (2)原稿は返却しません
- (3)掲載作品を対象に第9回室蘭文芸奨励賞を授与します

▽申込み、問合せ先 室蘭文芸協会 (〒051本町2-1-5市立室蘭図書館内 ☎216558)

さつき展 青少年科学館

▽期日 6月13日～18日(ただし、15日は休館です)

▽共催 青少年科学館、室蘭草月同好会

▽後援 室蘭を緑いっばいにする会

▽問合せ先 青少年科学館(本町2-1-1 ☎211058)

市民提供の
大正
年代
史料集
83

「新室蘭市史」の資料として多くの方々から数多くお寄せいただいておりますが、今回は富樫仁さん（高砂町）添田欽一さん（本輪西町）から提供をうけた「室蘭区制施行・室蘭港修築起工式」にお

区制の実施と
港修築起工式

ける基石沈下の模様、祝賀会、区民の旗行列などの写真を絵はがきにしたもの、および区制施行時の区役所吏員（税務・水道外勤）の服装など貴重な史料を紹介いたします。

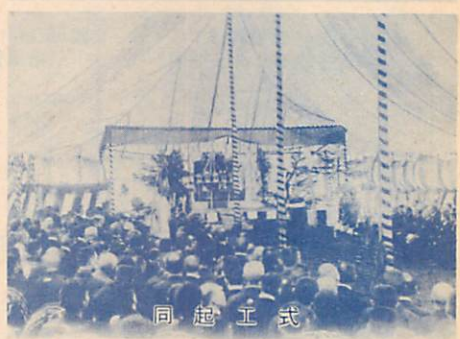
これで、さきに提供をうけた次の「区制祝賀の歌」とあわせて、六十三年前、区民の喜びにあふれた当時の様子がしのばれることと思えますが、いかがでしょうか。

一、熊伏す野辺も今ははや

昭和五十六年六月二日発行（毎月一日・十五日発行）



修築現場（祝津町）の基石沈下の状況



同起工式



同祝賀会（室蘭公園）



室蘭停車場前の歓迎アーチ

丘には鉄路 海に舟
（中略）
祝へ祝へ 室蘭区民
二、築港ここに始まりぬ
やがて出入の船易く
（以下略）
室蘭に区制がしかれたことは、

区役所職員（税務）の服装

区制の施行によって「室蘭区現行例規」（添田さん提供）が定められました。この例規のなかに当

それまで行政区域の違っていた室蘭町と輪西村、元室蘭村、千舞籠村の一町三カ村が一つの行政区域（今日の室蘭市の版図）になったことであり、さらに区制実施のため前提とされた「一港湾一行政区域」が実現（区制実施）。これに

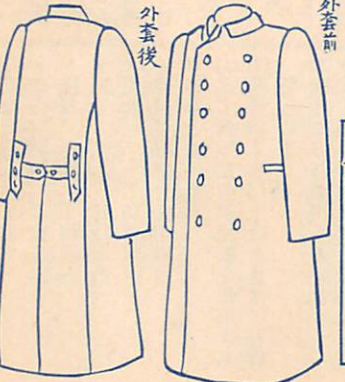
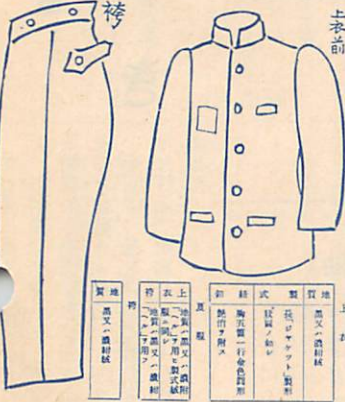
伴い、自然の姿で何一つ手を加えられぬままにあった「白鳥の淵」に初めて南北防波堤が築かれ、護岸や埠頭の建設など、近代的な港づくりが行われるようになった画期的な第一歩であった、といえます。

それによると、別図のような帽子を冠り上衣を着て各戸を巡回したのでしよう、ひと目で役所の職員とわかったと思われま。くわしくは説明文を参照ください。

式	製	質地
以テ留ム形状圖ノ如シ	黒又ハ濃紺絨 底及頤紐ヲ付シ頤紐 ノ兩端ハ朝ノ兩側ニ 於テ各一個ノ紐釦ヲ	黒又ハ濃紺絨



鈕釦	章	徴
白布ニシテ朝ノ上部	金アル徽章ヲ付ス	前章ハ税務外勤ハ金 モール縫蘭ノ丸模様 中室ノ字アル徽章ヲ



質地	製	式	袖	鈕
黒又ハ紺濃絨	折襟胸ニ重後面ノ裾 ヲ割キ又後面腰部ニ 帯緒ヲ附シ裏黒色左 右腰部ニ各一個ノ物 入ヲ付ス形状圖ノ如 シ	胸六個ニ行後面腰部 ニ八個ヲ附シ金色圓 形艶消トス形状圖ノ 如シ	金色圓形艶消二個ヲ 附ス	胸六個ニ行後面腰部 ニ八個ヲ附シ金色圓 形艶消トス形状圖ノ 如シ

市政だよりむろらん

(五〇九号)

編集・発行

室蘭市幸町一番二丁目(011)411-1111
室蘭市総務部広報広聴課