

市政だより むろらん

56. 4. 15.

No. 506

室蘭市民憲章

- 健康で働き、明るく楽しい家庭をつくります。
- 老人をうやまい、子どもの夢をはぐくみ、あたたかい心のかよまちをつくります。
- 自然を愛し、環境をととのえ、緑豊かなまちをつくります。
- のびゆく港と、産業を育て、未来を開く希望のまちをつくります。
- きまりを守り、教養を深め、文化のかおりあふれるまちをつくります。



一人で、仲間

若者たちの憩いと交流の場

勤労青少年ホーム

勤めを終えた若者が集まる勤労青少年ホームは、働く若者たちの憩いと交流の場。

仕事から解放され、一日の疲れを仲間との談笑でいやしたり、趣味に打ち込む人、スポーツで汗を流す人など、その活用はさまざまです。

ホームでは、料理や絵画、お茶など、興味ある講座、講習が、材料費だけで受けられるのも自慢のひとつ。さらにホーム利用者によるクラブ活動も盛んです。クラブは、社交ダンス、フォークダンス、茶道、合唱、卓球、空手などがあり、ただいま56年度の会員を募集しています。

一人で、仲間で、いつでも気軽に利用できるホームに、一度いらしてみませんか。

▼利用できる人 市内に居住、または勤務先のある勤労青少年、男女は問いません。また、職業訓練生、家内労働の青少年も利用できます。

▼利用証が必要です。

印と本人を確認できる証明書を持って、ホームにおいで下さい。

▼開館時間 13時～21時（月～土曜日）

▼休館日 日曜日、祝日、年末年始

▼交通 道南バス「汐見」下車 徒歩約3分

▼住所 東町1-20-27

▼電話 ☎1135

※講座の募集記事は12ページに掲載しています。

第1回市議会臨時会

議長 山本松吉氏 副議長 堀田繁雄氏に決まる



山本松吉氏



堀田繁雄氏

昭和56年第1回市議会臨時会が4月1日開かれました。
この議会では、市議会議長、副議長の改選と各種委員会委員の選任が行われ、議長には「山本松吉氏」、副議長には「堀田繁雄氏」が選出されました。
また、議会選出の監査委員には「田中睦男氏」が再任されました。
なお、常任委員会(4)、特別委員会(3)、議会運営委員会、国際貿易促進議員連盟、各種委員

会(45)の委員は次のとおりです
(敬称略)

常任委員会

- ◎印 委員長
- 印 副委員長

▽総務常任委員会

- ◎松山 照 ○三沢敏昭
- 上野正春 高橋勝良 立野靖雄
- 成田芳夫 上田 茂 高橋勲夫
- 森川春一 本間信義

▽厚生常任委員会

- ◎羽立秀光 ○斉藤律子
- 大友 勇 堀田繁雄 小倉俊一
- 高橋 貢 田中睦男 柏木寿夫
- 青野二郎 太田照国

▽経済常任委員会

- ◎花田 稔 ○塚田国雄
- 鈴木力三 寺田忠夫 石井政雄
- 福田稀介 古館 昇 山本秀男
- 小林要平

▽建設常任委員会

- ◎加藤喜代志 ○鈴木昭二
- 塚本正毅 桜場政美
- 佐々木友喜 中西武男
- 中塚幸雄 桜井孝輝 佐藤 順
- 常川武雄

特別委員会

▽白鳥新道・幹線道路建設促進特別委員会

- ◎中塚幸雄 ○桜場政美
- 鈴木力三 寺田忠夫 羽立秀光
- 鈴木昭二 森川春一 福田稀介
- 高橋 貢 本間信義
- 加藤喜代志 田中

▽室蘭・大洗間フェリー航路開設促進特別委員会

- ◎上野正春 ○高橋勲夫
- 大友 勇 立野靖雄 斉藤律子
- 上田 茂 石井政雄 桜井孝輝
- 小倉俊一 三沢敏昭 山本秀男
- 常川武雄 青野二郎

▽観光開発特別委員会

- ◎塚本正毅 ○中西武男
- 堀田繁雄 高橋勝良 成田芳夫
- 佐々木友喜 松山 照
- 花田 稔 塚田国雄 古館 昇
- 佐藤 順 太田照国 小林要平

議会運営委員会

- ◎本間信義 ○佐々木友喜
- 上野正春 大友 勇 立野靖雄
- 中西武男 鈴木昭二 桜井孝輝
- 福田稀介 三沢敏昭 常川武雄
- 太田照国

国際貿易促進議員連盟

- 会 長：山本松吉
- 副会長：堀田繁雄 本間信義
- 理事長：森川春一
- 会計理事：桜井孝輝
- 理事：寺田忠夫 成田芳夫
- 福田稀介 古館 昇
- 山本秀男
- 監事：立野靖雄 佐藤 順

各種委員会

- ▽市有地売却処分評価委員会委員
鈴木力三 松山 照 高橋勲夫
石井政雄 桜井孝輝
- ▽農業委員会委員



高齢者福祉 事業団改め シルバー人材センター

お年寄りの 生きがい対策 再スタート

健康な60歳以上の人
登録の手続きは
健康な60歳以上の人
会員になるための特別な資格や
むずかしい手続きはいりません
センターへ印を持参し、面談の
上、入会申込書(センター備付)
を提出すれば会員になります。

事業主、家庭の皆様へ

簡単な作業、仕事は当センターへ

お年寄りの生きがい対策として
昨年8月に発足した高齢者福祉事
業団が、国の補助を受け「社団法人
室蘭市シルバー人材センター」と
改組、4月1日から再スタートし
ました。
同センターの仕事は、お年寄り
たちを会員として登録。軽作業や
事務の仕事をお任せして、働く
喜びを味わってもらうもので、事
業団の時には、のべ932人が就
労し、160件の仕事を消化しま
した。

入会の申込みは

資格
。室内でする手先の仕事(器具の整理など)

- 。簡単な大工仕事、修理修繕
- 。屋外の軽易な仕事(庭の清掃・除草、植木・盆栽の手入れ、芝生の手入れ、跡片付け、置場の整理など)
- 。一般事務、経理事務(書類・伝票整理、集計、調査など)
- 。筆記、毛筆、筆耕(封筒・ハガキのあて名書きなど)
- 。簡単な大工仕事、修理修繕
- 。屋外の軽易な仕事(庭の清掃・除草、植木・盆栽の手入れ、芝生の手入れ、跡片付け、置場の整理など)
- 。室内でする手先の仕事(器具の整理など)

- 古館 昇 加藤喜代志
- 太田照国
- ▽工場等誘致委員会委員
- 中西武男 花田 稔 小林要平
- ▽中央卸売市場開設運営協議会委員
- 寺田忠夫 上田 茂 福田稀介
- ▽労働会館運営協議会委員
- 桜場政美 高樋勝良 太田照国
- ▽中小企業融資運営委員会委員
- 立野靖雄 成田芳夫
- 佐々木友喜 福田稀介
- 塚田国雄 本間信義
- ▽バス連絡協議会委員
- 寺田忠夫 齊藤律子 小倉俊一
- 本間信義
- ▽青少年問題協議会委員
- 大友 勇 上田 茂 中西武男
- ▽国民健康保険運営協議会委員
- 成田芳夫 小倉俊一 常川武雄
- ▽学校給食センター運営協議会委員
- 成田芳夫 上田 茂 高橋敷夫
- ▽交通災害共済審査委員会委員
- 桜場政美 上田 茂
- ▽建築審査会委員
- 高橋 貢
- ▽地籍調査委員会委員
- 佐々木友喜 鈴木昭二
- 桜井孝輝
- ▽市営住宅入居者選考委員会委員
- 上野正春 高樋勝良 立野靖雄
- 中塚幸雄 佐藤 順
- ▽開発株式会社役員
- 監査役：小林要平
- ▽振興公社役員
- 取締役：古館 昇 山本秀男
- 田中睦男
- 監査役：鈴木力三 藤 順
- ▽市場サービス株式会社役員
- 取締役：本間信義
- 監査役：常川武雄
- ▽土地開発公社役員
- 監 事：大友 勇
- ▽市史編さん委員会委員
- 塚本正毅 中西武男 中塚幸雄
- 塚本寿夫 常川武雄
- ▽室蘭育英会役員
- 理 事：上野正春
- 評議員：塚本正毅 小倉俊一
- ▽フエリー公社役員
- 監 事：森川春一
- 理 事：桜井孝輝
- ▽低温流通センター役員
- 取締役：佐々木友喜 柏木寿夫
- 消費生活安定審議会委員
- 齊藤律子 森川春一 三沢敏昭
- 山本秀男
- ▽社会教育委員
- 常川武雄
- ▽図書館協議会委員
- 大友 勇
- ▽青少年科学館協議会委員
- 三沢敏昭
- ▽労働問題審議会委員
- 高樋勝良 鈴木昭二 塚田国雄
- 古館 昇 小林要平
- ▽育英会奨学生選考委員会委員
- 鈴木力三 桜場政美
- ▽教科用図書選定委員会委員
- 森川春一
- ▽婦人会館運営委員会委員
- 寺田忠夫
- ▽地方港湾審議会委員
- 松山 照 花田 稔 羽立秀光
- 加藤喜代志
- ▽民生委員推せん会委員
- 大友 勇 小倉俊一
- ▽献血推進委員会委員
- 羽立秀光
- ▽保健所運営協議会委員
- 羽立秀光
- ▽都市計画審議会委員
- 松山 照 花田 稔 羽立秀光
- 加藤喜代志
- ▽社会福祉協議会
- 理 事：齊藤律子 高橋 貢
- 柏木寿夫 太田照国
- ▽農業振興地域整備促進協議会委員
- 花田 稔 加藤喜代志
- ▽西胆振成人病予防組合協議会議員
- 羽立秀光 齊藤律子
- ▽緑化審議会委員
- 加藤喜代志 中塚幸雄
- ▽室蘭圏幹線道路建設促進期成会
- 副会長：山本松吉
- 理 事：堀田繁雄 中塚幸雄
- ▽室蘭・清水姉妹都市友好委員会委員
- 山本松吉
- ▽北海道南回り新幹線鉄道建設促進期成会
- 常任理事：山本松吉 中塚幸雄
- 理 事：桜場政美
- ▽千歳・室蘭・日高本線複線化電化促進期成会
- 常任理事：山本松吉 中塚幸雄
- 理 事：桜場政美
- ▽室蘭工業大学拡充期成会
- 副会長：山本松吉
- 理 事：堀田繁雄 松山 照
- ▽胆振地方総合開発期成会委員
- 山本松吉

簡単な組てて、造花、のりつけ、ラベル張りなど）
。留守番、子守り、家事補助
。補助作業（塗装の補助、工場内雑務など）

国の仕事の苦情、相談は 私たちの行政相談委員へ



幸町4-16
▽林 義郎 (☎4532)
母恋南町2-19-13

委員の仕事
交通、恩給、年金、登記、農地
国税、環境衛生、郵便、道路、河
川、保険、公害など、また国鉄、
電々、専売公社、公団、公庫など
について、例えば
。処理がまちがっている
。どうすればよいか分からない
。不親切な扱いを受けた
。処理がおそい
。このようにしてほしい
など役所のことでの苦情・意見で
あれば、どんな小さなことでも行
政相談委員にご相談下さい。親
身になってお世話します。

行政相談委員は、行政相談委員
法に基づいて、全国の市町村に「
行政相談委員」を置き、国の役所
の仕事に関する苦情の申し出を受
けておりますが、室蘭では、次の
皆さんが4月1日付で行政相談理
長官から委嘱発令されました。
国の役所のことでの苦情、意見の
ある人は、どんな小さなことでも
気軽にご相談下さい。

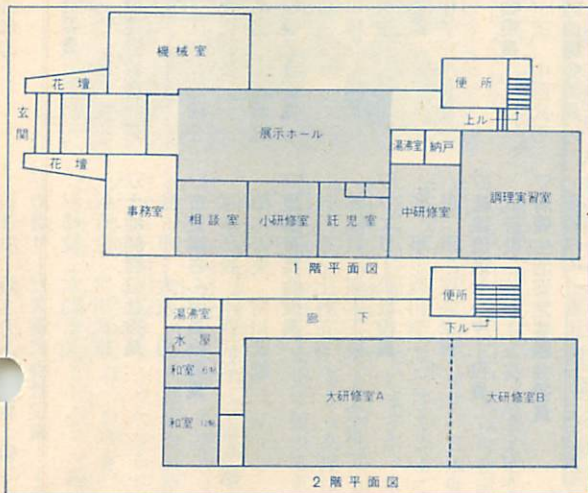
委員の紹介

- ▽桜井正助 (☎4754)
陣屋町2-10-9
- ▽岡原俊雄 (☎45096)
輪西町2-12-13
- ▽板谷登美子 (☎40707)

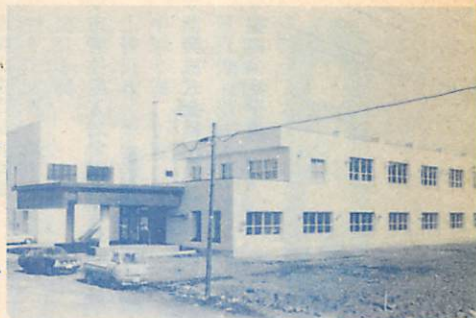
直接口頭で申し出られるのがよ
いのですが、簡単なものは「電話」
でも「手紙」でもかまいません。
なお、申し出については、秘密
を守るようになっており、相談に
関しての費用は一切ありません。

婦人活動の拠点 **胆振地方婦人会館**

学習活動や情報交換の場に



**5月1日
オープン**



設計は婦人の使いやすさを第一に

館内には、150人収容の大研修室をはじめ、相談室や託児室など、婦人の使いやすさを第一に考えた設計をしていますので、大いにご利用下さい。

●展示ホール：皆さんの作品、活動の身近な発表の場としてご利用

胆振地域の婦人の教養を高め、婦人教育活動の拠点となる婦人会館が、このほど落成し、5月1日から開館します。

この会館は、北海道発展計画に基づき、道の補助を得て、総事業費2億5千万円（うち道補助8千万円）で、室蘭市が建設しました。

下さい。

●料理実習室：料理教室としての利用のほか、婦人大会などが行われたときでも、多人数の食事の用意に十分こたえられる広さと最新の設備を整えました。

●和室：水屋と炬を設け、お茶会華道、書道など手習いごとに使えよう、婦人の集いの場にふさわしい造りにしました。

●相談室：婦人活動に関する問題から全般的な悩みごとの相談を受けします。

●託児室：小さなお子さん連れでも、会館を利用できるよう、遊びのスペースのほか、子供専用のトイレ、洗面所を設けました。

運営管理は、婦人中心の「運営委」で

運営管理は、室蘭市教育委員会があたりますが、会館の効果的な運用をはかるため、室蘭市をはじめ胆振管内の婦人団体と連携をとりながら、これらの団体を中心に「運営委員会」を設置して、社会教育施設としての館活動、事業を進めていきます。

婦人の学習活動をはじめ、地域

づくりに役立つ情報の交換や婦人活動の場として、有効に活用されることを期待しています。

▽所在地 東町4-29-1

▽時間 9時30分～20時30分

▽休館日 日曜日、祝日、年末年始

▽使用料

茶会や華道に最適な

純日本風な 大沢会館

大沢会館は、4月から教育委員

会の管理による社会教育施設とし

て、広く市民にご利用いただくこ

としましたので、ご利用下さい。

▽用途 閑静な住宅地区に純日

本風の建物と庭園で構成された

施設ですから、茶会、句会、書

道、華道、読書会をはじめ、各

種会合、ボランティア活動、グ

ループ活動などに適しています

▽施設概要 敷地約1、589平

方(480坪)内に、庭園と平

家建約236平方(71坪)

の建物です。

▽所在地 大沢町2-17-23 (大

沢小学校の下)

▽使用時間 9時～17時

大沢会館使用料

	9時～12時	13時～17時	9時～17時
和室 (8畳)	(60円) 800円	(80円) 1,000円	(160円) 1,800円
和室 (10畳)	(70円) 900円	(100円) 1,200円	(200円) 2,100円
洋室 (10畳分)	(90円) 1,000円	(120円) 1,400円	(240円) 2,400円

※11月～4月はカッコ内の暖房料が加算されます

婦人が使用する場合に無料です。なお、一般の利用や営利を目的とした場合は、使用料・暖房料がかかります。

▽使用申込み、問合せ先 胆振地方婦人会館(☎8184)

- ▽休館日 祝日、日曜日、年末年始
 - ▽使用料、暖房料 別表のとおり
 - ▽申込み先 市民会館(☎1113)
 - ▽問合せ先 社会教育課(☎29407)
- ※同会館には、駐車スペースはありません。

春の火災予防運動実施

全道一斉に

4月20日～5月5日



命と暮らしを守るため、家庭、職場では、次のことに気をつけて、この火災危険期に備えましょう。

〈家庭の防火対策〉

- (1)寝タバコはやめましょう
- (2)就寝前や外出するときは「火の元」の安全を確かめましょう
- (3)幼児、老人、病弱者、身体の不自由な人は、逃げ遅れて死に至る事が多くあります。このため就寝場所は、できるだけ出入口付近にして、出入口、廊下、階段などは常に整理整頓しておき、安全に避難できる経路をあらかじめ決めておきましょう

「あなたです」火事を出すのも防ぐのも」を統一標語のもとに、4月20日から5月9日までの20日間、全道一斉に春の火災予防運動が行われます。

今年に入ってから市内では、4月2日現在、10件の火災が発生し1人がケガをしています。昨年同期(火災21件、死者2人、傷者3人)に比べ、件数、死傷者ともに減ってはいるものの、その出火原因をみると、ストーブからの出火タバコの火の不始末によるものが上位を占めていますので、ちょっとした注意で火災は防ぐことができます。

また、例年、この時期は空気が乾燥し、風が強いので、わずかな不注意から大火になるおそれがあります。このおそろしい火災から

- (1)建物の防火管理者を決め、消防計画を作成して、従業員の防災教育をしましょう
- (2)火災に備えて、日頃から避難、通報、消火訓練を行いましょう

〈屋外の防火対策〉

- たき火、ゴミ焼の注意
- (1)風の強い日や空気が乾燥しているときは、特に取扱いに注意しましょう
- (2)消火器、水バケツを用意してから行いましょう
- (3)火入れ、たき火などの際は必ず近くの消防署に連絡しましょう

〈職場での防火対策〉

- (1)建物の防火管理者を決め、消防計画を作成して、従業員の防災教育をしましょう
- (2)火災に備えて、日頃から避難、通報、消火訓練を行いましょう

(3)消防用設備の点検は定期的に行いましょう

参加しませんか



前期開放授業

室蘭啓明高校

- ▽期間 5月7日～7月23日 毎週不曜日
- ▽受講料 無料
- ▽開講科目 2科目まで受講できます
- ▽現代国語
- ▽舞姫(森鷗外)
- 4年生と一緒に勉強します
- 時間 18時40分～19時25分
- ・倫理社会
- 「ヨーロッパの近代思想」
- 3年生と一緒に勉強します
- 時間 19時30分～20時15分
- ・数学I
- 「確率」
- 2年生と一緒に勉強します
- 時間 18時40分～19時25分
- ・英語
- 「初級英語」
- 1年生と一緒に勉強します
- 時間 19時30分～20時15分

▽申込み、問合せ先 5月2日ま

市民健康マラソン

4月26日

- ▽日時 4月26日(日) 競技開始10時
- ▽コース 室蘭市トリムコース (市体育館前)
- ▽種別・出場制限
- ・1千層：小学4年生以下の男女
- ・2千層：小学5、6年生の男女
- ・3千層：中学生男子・高校・一般の男女
- ・5千層：高校生、一般の男子
- ▽参加料(傷害保険料を含む)
- 中学生以下50円
- 高校生以上100円
- ▽表彰 「完走証」を授与
- ▽参加申込み 当日会場受付
- 9時～9時30分
- ▽問合せ先 市体育館(☎447521)

児童文学読書会

蘭の会

蘭の会は、児童文学の作品を読む会です。今年には灰谷健次郎の「太陽の子」をはじめ、有島武郎の「ひとふさのぶどう」などの作品にも取り組むかと思っております。どなたでも自由に参加できますので、一緒に勉強してみませんか。

▽例会日 毎月1回

- ▽時間 10時～12時
- ▽会場 市立室蘭図書館
- ▽講師 城谷武男氏
- ▽会費 月300円
- ▽問合せ先 市立室蘭図書館(☎221658)



記念行事

- 市立図書館では、こどもの読書週間(5月1日～14日)を記念して、次のとおり行事を開催します
- (1)ミニ劇場(紙しばい)
- ・対象 幼児、小学生
- ・日時 5月1日、2日、6日～8日、12日～14日(14時30分から15分程度)
- (2)おはなしむららん(定員50人)
- 市内の地名にまつわる話、伝説、民話などを歴史的背景とともにわかりやすく紹介していきます。今回はイタンキ、トッカーリショ、ニラス岩のはなし。(おはなし製作者 成徳中教諭 依田俊秀氏)
- ・対象 小学4～6年生
- ・講師 武揚小教諭 稲田洋実氏
- 申込みは、5月1日から電話で先着順に受付けます
- ▽問合せ先 市立室蘭図書館(☎221658)



中国から 室工大に留学生 岩田市長を表敬訪問



室工大に留学してきた中国人3人が、岩田市長にあいさつに来しました。

3人は、中国政府が派遣した葛甬生(かつ・ゆうせい)、林新(りん・しん)、張耿(ちよう・こう)の三君でいずれも18歳。

岩田市長から「早く日本に慣れてしっかり勉強して下さい」と激励されると、上手な日本語で「発達した科学技術を祖国のために役立てたい」と決意を語っていました。

赤ちゃん ゼニガタアザラシと ゴマフアザラシ 今年のアイドルはぼくたちさ



▲ゴマフアザラシ

▼ゼニガタアザラシ



19日のオープンを前に、水族館にうれしい誕生日がふたつありました。

5日、ゼニガタアザラシにオス。

6日、ゴマフアザラシにメスの赤ちゃんが、生まれました。

ゼニガタアザラシは、昨年、全国初の人工繁殖に引続いたの快挙。ゴマフアザラシは、47年に初出産以来9頭目の子になりました。

クリクリ目玉の赤ちゃんアザラシが、子供たちの人気を呼びそうです。

6日、市内小・中学校で一斉に入学式が行われました。

今年の新小学生は約2780人、新中学生は約2680人。

ここ高平小では125人が入学、学校、PTAなどのお祝いのことばのあと、各学年から激励のことばや合唱で歓迎を受け、はじめは緊張していた新一年生もお兄さん、お姉さんたちの歌に拍手をとるなど、ちよっぴり余裕を見せしていました。

小学生2780人 中学生2680人 が仲間入り 6日、小・中学校で入学式



新しくできる少年野球場

本輪西小5年 妹尾哲也

今年新しく少年野球場が、できることになりました。

この少年野球場は、ぼくたちの住んでいる、本輪西町より少し離れた柏木町の奥の神代町にできそうです。

毎日練習に通うのは、大変ですが、グラウンドが2面もでき、たくさんの方が集まって、元気いっぱい、大きな声を出しても、大きなホームランを打っても、誰にも、迷わぬかかからない、楽しいプレーができるとても環境の良い所だそうです。しかも、広く、



自然に囲まれ、たくさんのお父さん、お母さん、妹や弟が応援に来て大丈夫です。

できれば、グラウンドの周りに、色々な花がさいている、試合が終わった後、皆さんで弁当を食べる所もあれば、もっといいです。

こういううりっぱなグラウンドだったら、他の町の子供たちが見たら、きっとウらやましがると思います。だから早くグラウンドができて、試合をしたいです。皆さんで、今から楽しみに待っています。

皆さんの声をお寄せ下さい

この「声のひろば」の欄は、皆さんが、日頃感じている市政や地域のことなど建設的な意見、提言、ならなんでも結構です。気軽にお願いします。これに対する回答はありませんが、市では、検討資料として十分な活用をはかって参ります。

▽原稿は700字以内。住所、氏名、年齢、職業、電話番号を明記(匿名希望のときは、その旨をお書き下さい)。あて先は室蘭市幸町1-2室蘭市役所広報聴聞課「声のひろば」係

国際年

世界を力にするには、まず、舌を力にする

財政教室

第25回

財政のしくみ ⑦

公債費比率

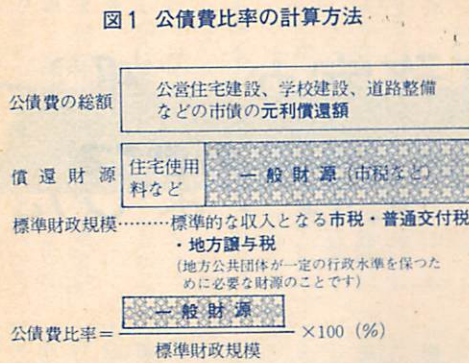
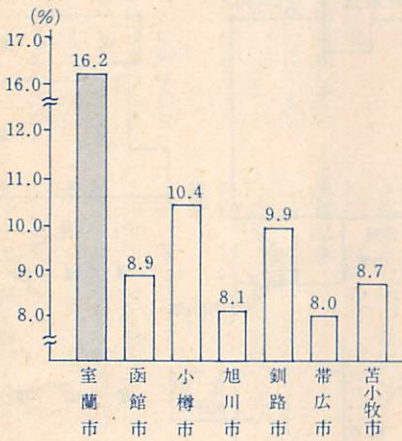


図2 道内主要都市の公債費比率の状況 (54年度 普通会計)



皆さんの家庭の中には、家を建てたり、高価なものを買う場合、銀行などからの借入金を利用している人がいると思います。この借入金の毎月の償還額が給料などの収入に占める割合が大きいと、家計のやりくりに苦心することになります。

同じように、市では学校建設、公営住宅建設、生活道路の整備に、財政状態のゆとりを測る目安の一つとして、公債費比率が用いられています。

この比率は、例えば、図のように、公営住宅建設の市債の元利償還金(公債費)には、利用者が負担する住宅使用料(家賃)を充当しています。

皆さんの家庭の中には、家を建てたり、高価なものを買う場合、銀行などからの借入金を利用している人がいると思います。この借入金の毎月の償還額が給料などの収入に占める割合が大きいと、家計のやりくりに苦心することになります。

この比率は、例えば、図のように、公営住宅建設の市債の元利償還金(公債費)には、利用者が負担する住宅使用料(家賃)を充当しています。

などの財源の一部に市債(借金)を活用しています。この市債の毎年度の元利償還金などを公債費といいます。

しかし、学校建設や道路整備などにおける公債費には、公営住宅のような特定の収入がないので、市税を中心とした一般財源を充当することになります。

この公債費に充当した一般財源が、標準財政規模に対して、どの位の割合になっているかを表わしたものを公債費比率とい

います。54年度における道内主要都市の公債費比率を図2でみると、本市は必ずば抜けて高い比率となっています。



清水町で 撮影 兼田けんじ

早春の野山は、まだ装いをこらして、色彩に乏しい。枯草色の多いなか、突然に、赤を基調とする派手な模様が見慣れないチョウが、眼前に飛び出してくれば、一瞬、ドキッとすることはうけあいである。

鮮やかな眼状紋を持つこのチョウが、二、三度はねをはばたいてから、はねを水平にして、

早春のこの季節に現われるこの種は、昨秋、サナギより成虫のチョウとなり、この雪の多かつた冬を無事に過して、生命の躍動をこの春にみぎらせているのである。学名はイナキス・イオ・ゲインシャというが、イオはギリシャ神話に、ゲインシャは芸者で、日本産の亜種名につけられたものである。

(日本甲虫学会員 宮森健二)

測量山

自然の仲間たち ①
タテハチョウ科
クジャクチョウ

早春の野山は、まだ装いをこらして、色彩に乏しい。枯草色の多いなか、突然に、赤を基調とする派手な模様が見慣れないチョウが、眼前に飛び出してくれば、一瞬、ドキッとすることはうけあいである。

鮮やかな眼状紋を持つこのチョウが、二、三度はねをはばたいてから、はねを水平にして、

早春のこの季節に現われるこの種は、昨秋、サナギより成虫のチョウとなり、この雪の多かつた冬を無事に過して、生命の躍動をこの春にみぎらせているのである。学名はイナキス・イオ・ゲインシャというが、イオはギリシャ神話に、ゲインシャは芸者で、日本産の亜種名につけられたものである。

(日本甲虫学会員 宮森健二)

事務室が一部 変わりました

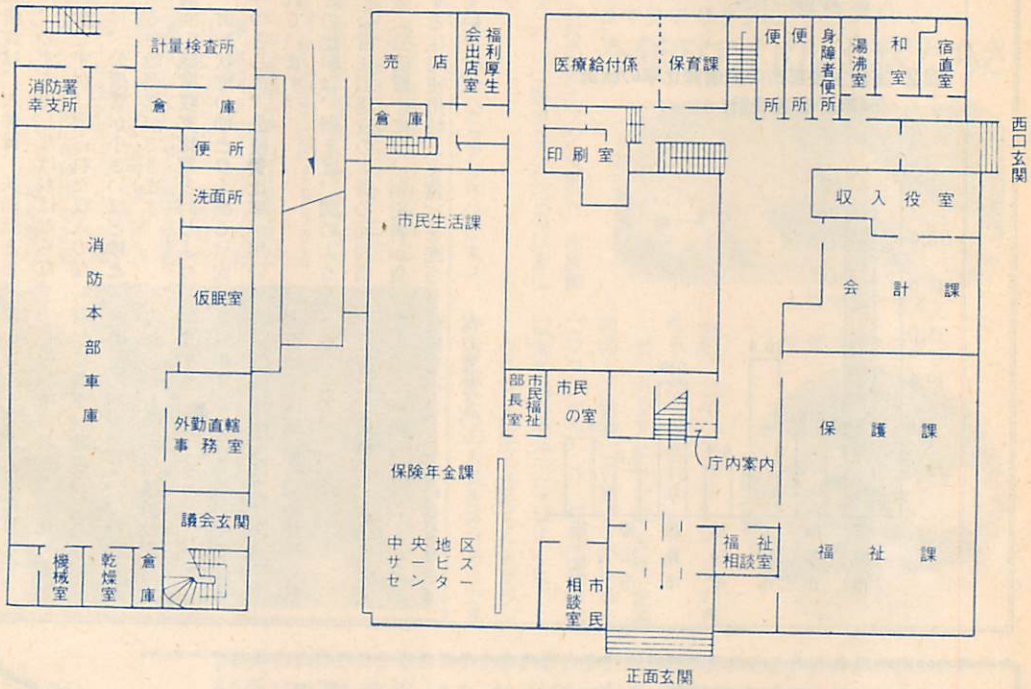
このたびの機構改革に伴い、市役所の事務室を下図のとおり一部変更いたしました。

一階

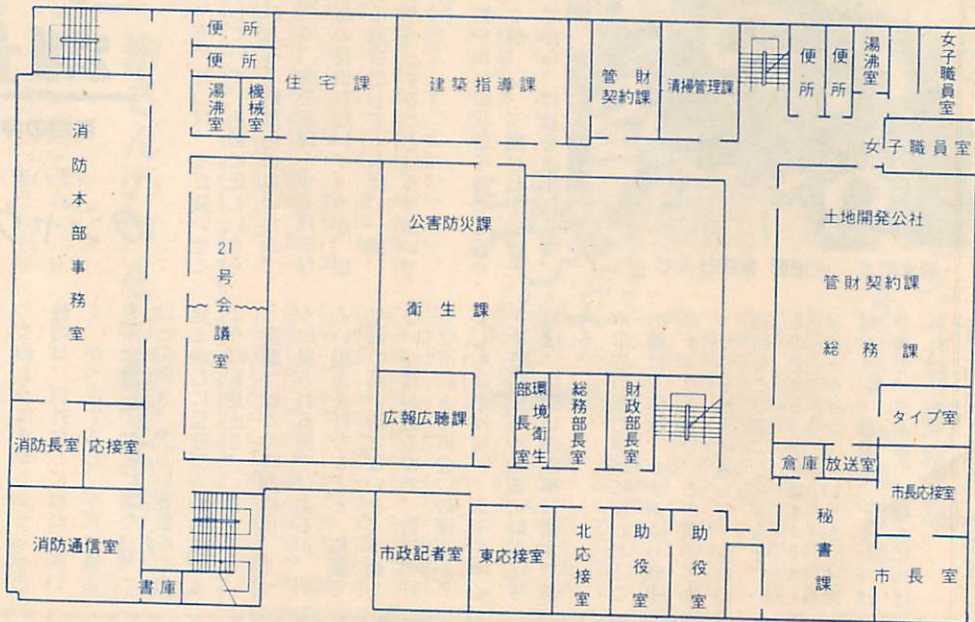
福祉課医療給付係は 消費生活課跡へ

保険年金課医療給付係は、福祉課の所管となり、消費生活課跡へ移りました。

市民福祉部長室は、一階市民課相談室に配置しました。



1階平面図



2階平面図

二階

公害防災課は清掃管理課跡へ、清掃管理課は財政課跡へ

新設の財政部長室は、行財政健全化事務局跡へ、環境衛生部長室は清掃部長室に変更しました。

三階

財政課は公害防災課跡へ、企画調整課と商工課は入れ替え

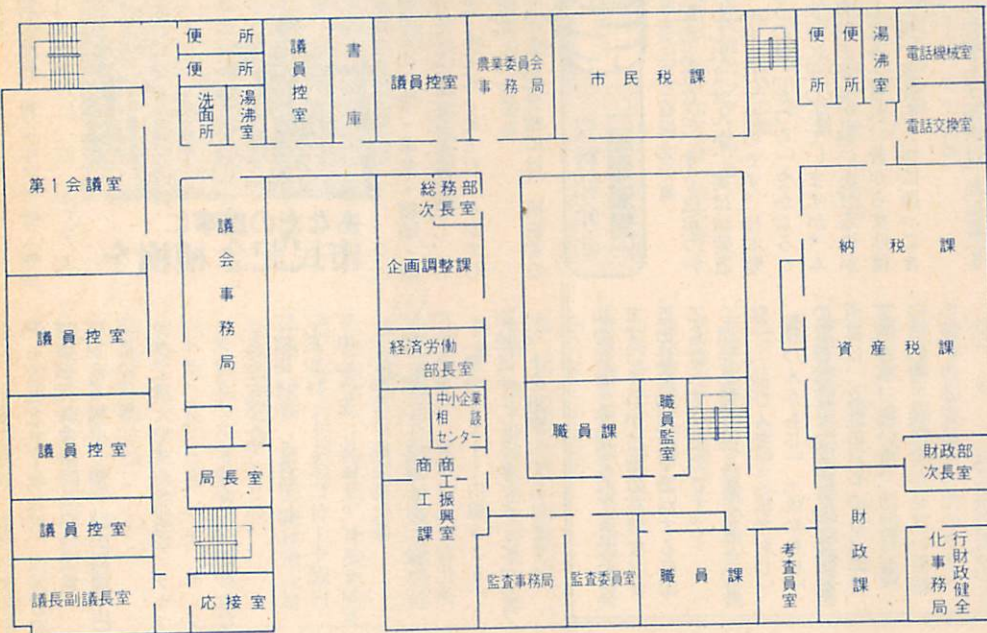
行財政健全化事務局は、財政課と同じ公害防災課跡へ、新設の調査員は、市民生活部長室跡へそれぞれ移りました。

四階

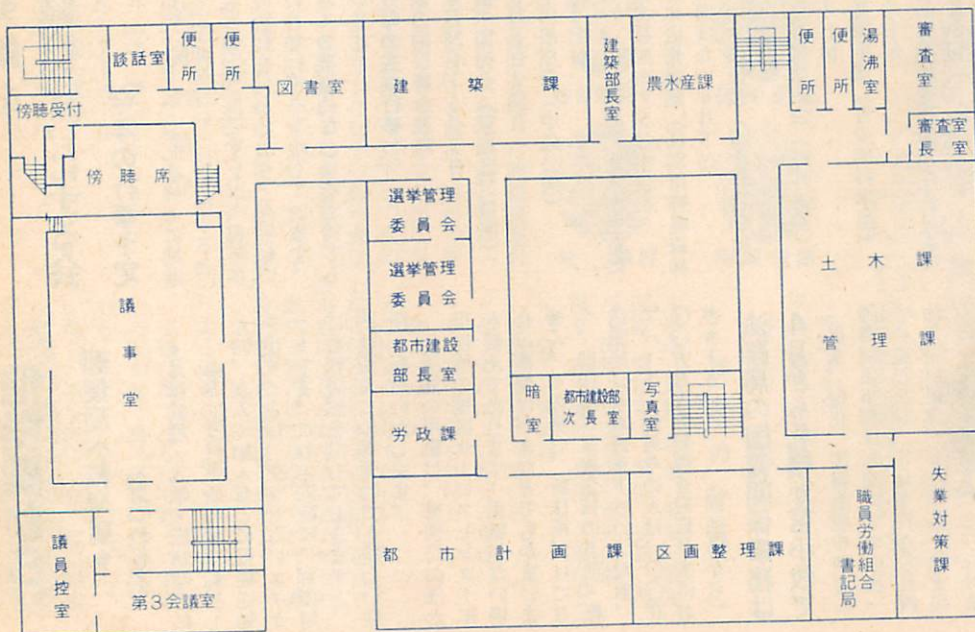
新設の都市建設部管理課は土木課室内に配置

都市建設部次長は、労働対策室長室跡に移りました。

3階平面図



4階平面図



緑の催し

盆栽の植替と

せん定講習会

青少年科学館

4月26日、5月3日

入館者を対象に行います。せん定を希望する人は、鉢をお持ち下さい。

▽日時

・4月26日(日) 12時30分～15時

・5月3日(日) 10時～15時

▽会場 青少年科学館

▽共催 青少年科学館、室蘭盆

裁会
▽問合せ先 青少年科学館(☎221058)



あなたの慶事に 市民記念植樹を

名前、植樹年月日、喜びの名称を記した記念札を取付け、保護管理は市が行います。

▽植える場所 知利別公園(葉山) 樹の種類

サクラ、ナナカマド、シラカバ イチョウ、ニレ、トチ、モミジ プラタナスの中から、好きなものを選んで下さい。

▽植樹時期 5月下旬

▽参加料 1本に付1千500円

▽申込み先 地区サービスセンター

1か都市計画課緑化係

▽締切 5月1日(金)

▽問合せ先 都市計画課緑化係

(☎221111内線536)

※地区サービスセンターにパンフレットを用意してあります。



資料紹介② 「結髪道具」

この馬の尻尾(しっぽ)のよなものは何でしょうか?



年齢の女性なら、すぐ気がついたらかもしれません。実は結髪道具の「かもじ」なのです。日本髪を結うのは「かつら」をかぶることのように思われていますが、本来は自前の頭髪で結いあげるのみだしなみとされ、昔から女性は自分の長い黒髪を大切に扱ってきました。

その髪型も未婚者は「島田髷(まげ)」、既婚者は「丸髷」に決められていて、明治五年に断髪令公布で男性の髪型がチョンマゲからザンギリ頭へと平等になった後も、この女性の伝統的髪型は長く、昭

和の代まで愛用されてきたわけです。それが婚姻の有無など女性の社会的地位を識別する目印にもなっていたのです。

頭髪を補う添え髪として「丸髷」「前びん髪」「根かもじ」「横びんかもじ」「後かもじ」

の五種類がセットになった結髪道具は、女性のハレの日(非日常的神事、祝い事、訪問行事)の晴れ着と共に欠かせない髪結の装いの必需品だったのです。(民俗資料館)

(写真説明)

室蘭地方でも女性の必需品だった日本髪の結髪「かもじ」類

室蘭を

緑いっぱいにする会

今年の行事予定

市民ぐるみで緑化を強力に推進する「室蘭を緑いっぱいにする会」は、市民の緑の団体として、毎年多くの活動を行っており、今年もいろいろな行事を予定しています。皆さんの積極的な参加をお待ちしています。

《今年の主な行事》

- ・緑の羽根募金運動 4月25日～5月2日
- ・苗木即売会(東地区) 5月1日～10日
- ・市民植樹祭(中島公園) 5月中旬
- ・花いっぱい運動(新入学児童に花の種配布) 5月中旬
- ・緑化研修視察(江別市野幌森林公園ほか) 6月下旬
- ・さつき展後援(青少年科学館) 6月下旬
- ・緑化技術講習会(野外講習) 9月上旬
- ・盆栽展後援(青少年科学館) 9月下旬
- ・小品盆栽展後援(青少年科学館) 10月中旬
- ・菊花展後援(青少年科学館) 11月上旬
- ※緑化相談 随時(都市計画課内)
- ▽問合せ先 室蘭を緑いっぴいにする会事務局(都市計画課緑化係内) ☎221111内線536

他機関から

郵便局へ転居届を

お忘れなく

4月は就職・入学・転勤などによる転居のシーズンです。転居した時、友人や知人などに転居通知を出すことは、欠かせないエチケットです。これと同時に、郵便局にも転居届を出しておきますと、旧住所あての郵便物でも新しい住所へ転送いたします。

転居届の用紙は、郵便局のほか市役所の地区サービスセンターにも備えてあります。用紙がない場合は郵便はがきなどでもかまいません。この場合、新住所だけでなく、旧住所、家族全員の名前・転送開始日もお書き下さい。なお、アパート・間借りの方は、○○荘○○方などの肩書きを忘れずにお書き下さい。(郵便局から)

法務局の国籍関係事務は4月から札幌か苫小牧で

従来、帰化、国籍離脱申請等の国籍関係事務は室蘭支局で取扱っていましたが、4月1日から札幌法務局戸籍課、または苫小牧支局においてのみ取扱うことになりました。

▽問合せ先 札幌法務局(☎011-2661-9211内線439) 苫小牧支局(01144-7151)
(札幌法務局室蘭支局から)



歯と健康 ①

砂糖とムシ歯

人が歯を失う原因は、五割弱がムシ歯、四割強が歯槽膿漏(しそうのうろう)などの歯グキの病気に由来する。

そのムシ歯の現況は、以前は都会の子は農村の子に比べムシ歯の発生率が高かったのが今は全く逆になっています。それは、食生活に地域差がなくなり、歯や口の衛生に関心が高くなった都会の子の方がムシ歯を少なくさせている理由と言えます。

ところで、砂糖がどう歯に働いてムシ歯を作るかと言うと、口の中に住む細菌のうち、ムシ歯原因菌であるストレプトコッカス・ミュータンス菌が砂糖を分解して酸を作り、この酸が歯の表面に穴をあけていくからです。また、この菌は酸を作るだけでなく、やはり砂糖からベタベタした多糖類を作り、それに食べカスなどをくっつけて歯垢(しこう)を作ります。細菌は食べ物をエサに増殖し、毒素を出して歯肉にも害を与えることになり、おまけに歯垢は水に解けないので、口の中は適度に温かく湿気もあるので、細菌には絶好の繁殖場所となります。汚ない歯の表面を爪でこすると白い歯垢がとれますが、その1/3の中には約2億匹もの生きた細菌がひしめいているのです。

歯みがきはいいねいにしましょう。そして砂糖を取り過ぎたり、歯みがきを怠って、細菌たちの温床造りに自分から手を貸してはいけません。

(室蘭歯科医師会)

5月の保健日程

問合せ先 衛生課保健係 (☎22 1111内線433)

乳幼児相談 無料

11日 本輪西地区
14日 中島地区
15日 白鳥台地区

12日 衛生課輪西分室
13日 市役所保健室

時間 10:00~11:00
13:00~15:00

6カ月児検診 無料

場へおいで下さい。

26日 中島地区
27日 衛生課輪西分室
28日 労働会館
29日 本輪西地区

55年11月生まれの赤ちゃん個人通知しますが、万一通知書が届かない時は、直接会場へお問い合わせ下さい。

時間 12:30~13:30

1歳6カ月児歯牙検診 無料

場へおいで下さい。

19日 本輪西地区(高平町~白鳥台)
21日 中島地区(中島本町~水元町)

54年8、9月生まれで次の地区に住む赤ちゃん。個人通知しますが、万一通知書が届かない時は、直接会場へお問い合わせ下さい。

時間 12:00~13:30

定時予防接種

27日 中島地区
26日 労働会館
29日 市民会館

〈3種混合〉 無料
1期、2期分を生後24~48カ月の間に接種。

〈破傷風〉 有料1回 150円
1カ月間隔で2回接種。翌年追加接種。

6、13、20日 中島地区
14日 白鳥台地区

8、15、22日 衛生課輪西分室
12、19日 市役所保健室
7、21日 本輪西地区

時間 13:00~13:45

〈ポリオ生ワク投与〉
3カ月~48カ月児 無料

—予防接種の禁忌事項—
次の人は接種できません。

1. 発熱している人。
2. 著しい栄養障害者。
3. 心臓血管系疾患の人でこの疾患が急性期、増悪期、活動期の状態の人。
4. 接種液の成分でアレルギー症状や異常な副反応をおこすおそれのある人。

5. 接種前1年以内にけいれんひきつけ症状をおこした人
6. 妊婦
7. 急性灰白髄炎、麻疹、風しん、BCGの予防接種後1カ月を経過していない人以上のほか、予防接種を行うことが不適当な状態にある人

赤ちゃんと妊産婦に牛乳か粉乳を無料支給

市では、生活保護世帯、市民税非課税世帯、所得税非課税世帯の乳児と妊産婦に牛乳または粉乳を無料で支給しています。ただし、乳児については体重制限があります。該当者は、印と母子手帳を持参の上、衛生課へおいで下さい。

室蘭保健所から

問合せ先 普及課 (幸町9-11) ☎229131

3歳児健診 無料

幼児。
時間 12:30~13:30

5月20日 労働会館
※当日は母子手帳を持参して下さい。

対象 53年2~3月生まれで絵鞆町~御崎町に住む

先天性股関節脱臼検診

時間 9:30~11:00
13:00~14:30

有料 920円
※当日直接会場へおいで下さい。なお、母子手帳とオムツを持参して下さい。

生後3~6カ月児対象
7日 室蘭保健所

季節のかわりめ「カゼ」に注意を

この時期は、暖かい日があるかと思うと、寒さがぶり返したりして、体調の整えにくい時期です。「カゼ」は、万病の元ともいわれています。「カゼ」をひかないよう十分に注意しましょう。

お知らせ

福祉タクシー券の 交付（4月30日まで）

53年度から室蘭ハイヤー協同組合の協力を得て実施している「福祉タクシー利用券」の交付を、次の要領で行います。

▽交付額 年間3千400円（30円券10枚、60円券5枚）

▽対象

- (1) 身体障害者手帳の交付を受け、視覚、下肢、体幹に障害を持つ第一種の1級から3級までの人
- (2) 療育手帳の交付を受け、判定がAの人

▽交付期間 4月30日まで

▽持参するもの
・印・身体障害者手帳、または療育手帳
・55年度分福祉タ

テレホン・サービス

23-5151

5月の予定



保健衛生一口メモで、あなたの健康管理のお手伝いをします。

※24時間放送（9時～翌朝9時）

- ▷1日（金）授乳中の薬……心配ないのか
- ▷2日（土）、3日（日）、4日（月）5日（火）生涯、自分の歯で食べるために
- ▷6日（水）、7日（木）、8日（金）家庭はかけがえない教育の場
- ▷9日（土）、10日（日）家庭で用意できる非常食のいろいろ
- ▷11日（月）、12日（火）左利き、右利き
- ▷13日（水）、14日（木）、15日（金）離乳は栄養的独立の出発点
- ▷16日（土）、17日（日）健康のために食塩制限を
- ▷18日（月）、19日（火）寝る子は育つ……大事なベッド作り
- ▷20日（水）、21日（木）、22日（金）女性とタバコ①
- ▷23日（土）、24日（日）女性とタバコ②
- ▷25日（月）、26日（火）赤ちゃんと衣服……よい習慣づけの第一歩
- ▷27日（水）、28日（木）、29日（金）生活リズムに合った入浴……赤ちゃんを赤くしないように
- ▷30日（土）、31日（日）美しい肌を守る9つのポイント

- ▽料理
水曜日コースと金曜日コースがあります。両コースとも12回開催で、定員は20人、材料費は5千円（12回分前納）です。
- ▽期間
・水曜日コース 5月13日～7月29日
・金曜日コース 5月15日～7月31日
- ▽持ち物
エプロン、布巾、筆記用具

短期講座

- 〈洋裁〉 毎週火曜日 5月12日～2月16日（34回） 月1千円（5カ月分前納）
- 〈茶道（表千家）〉 毎週水曜日 5月13日～2月17日（34回） 月600円（5カ月分前納）
- 〈書道、ペン習字〉 毎週木曜日 5月14日～2月25日（34回） 月500円（5カ月分前納）
- 〈華道（池坊）〉 毎週金曜日 5月15日～2月19日（34回） 月800円

募 集

婦人講座

勤労婦人センター

- ▽開講日 5月8日から隔週金曜日（3月まで20回開催）
- ▽時間 10時～12時
- ▽定員 50人
- ▽開講日 5月1日、18日、6月
- ▽開講日 5月7日から毎週木曜日（8回）
- ▽時間 18時～20時
- ▽茶菓子代 1千円（8回分）
- ▽定員 30人
- ▽申込み方法
ハガキに講座名、住所、氏名、電話番号を記入の上、申込み下さい。定員を超えた場合、抽せ

- ▽開講日 5月12日から毎週金曜日（8回）
- ▽時間 10時～12時
- ▽材料費 1体3千円程度（期間中2体作製）
- ▽定員 30人
- ▽開講日 5月7日から毎週木曜日（8回）
- ▽時間 13時から
- ▽締切
- ▽申込み方法
直接ホーム窓口へ申込み下さい。電話による受付はいたしません

- ▽開講日 5月7日から毎週木曜日（8回）
- ▽時間 18時～20時
- ▽茶菓子代 1千円（8回分）
- ▽定員 30人
- ▽申込み方法
ハガキに講座名、住所、氏名、電話番号を記入の上、申込み下さい。定員を超えた場合、抽せ

教養趣味講座

勤労青少年ホーム

クシー利用券の表紙と残券（55年度に受けた人のみ）
▽交付、問合せ先 福祉課福祉係（☎231111内線463）
なお、現在各種施設に入所、または、病院に入院している人は該当しません。退所、退院後は該当します。

- 8日、22日（4回）
- ▽時間 10時～12時
- ▽材料費 1回500円程度
- ▽講師 グドール・コニー先生（ニュージーランド）
- ▽定員 40人
- ▽開講日 5月12日から毎週金曜日（8回）
- ▽時間 10時～12時
- ▽材料費 1体3千円程度（期間中2体作製）
- ▽定員 30人
- ▽開講日 5月7日から毎週木曜日（8回）
- ▽時間 13時から
- ▽締切
- ▽申込み方法
直接ホーム窓口へ申込み下さい。電話による受付はいたしません

んによって決め、受講できる人に通知します。
・締切 4月30日到着分
・あて先（問合せも）
☎55栄町2-1-1 勤労婦人センター（☎231043）

- 17回（1135）
- 長期講座
各講座とも定員20人。要項は①開催曜日 ②期間（年間実施回数）
③材料費の順です。
- ③絵画 毎週月曜日 5月11日～2月15日（34回） 月500円（5カ月分前納）
- ④料理 毎週月曜日 5月11日～3月22日（36回） 12回分5千円（前納）

昭和五十六年四月十五日発行（毎月一日、十五日発行）

市政だよりむろらん

（五〇六号）

編集・発行

室蘭市幸町一丁目二番二号（☎231043）
室蘭市総務部広報広聴課