

市政だより むろらん

56. 3. 15

No. 504

室蘭市民憲章

- 1、健康で働き、明るく楽しい家庭をつくります。
- 1、老人をうやまい、子どもの夢をはぐくみ、あたたかい心のかようまちをつくります。
- 1、自然を愛し、環境をととのえ、緑豊かなまちをつくります。
- 1、のびゆく港と、産業を育て、未来を開く希望のまちをつくります。
- 1、きまりを守り、教養を深め、文化のかおりあふれるまちをつくります。

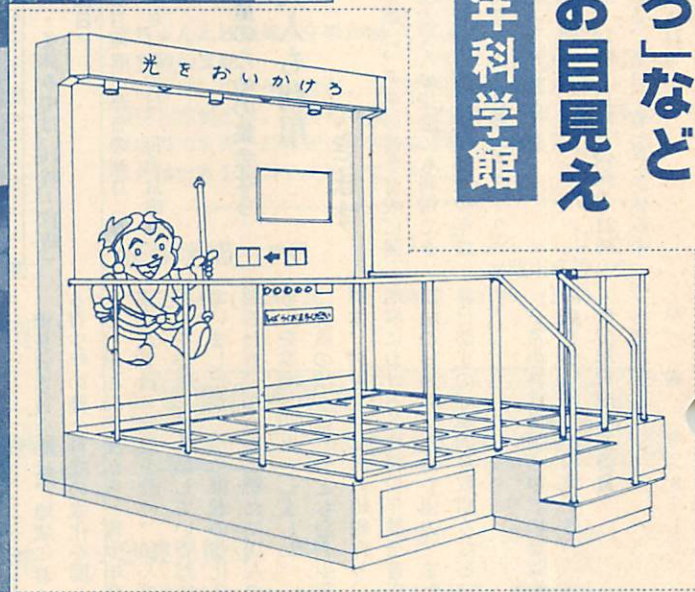


4月
から「光をおいかけろ」など

10点が新しくお目見え

展示品製作
に大忙しの

青少年科学館



青少年科学館では、4月1日からの新年度開館を前に、展示品の更新のため、改修、製作に追われています。今年の主なものについて紹介します。

〔光をおいかけろ〕— イラスト 20のプロックを音楽に合わせ、点灯順に足で踏んでいき、全部できると電子音などが鳴るしくみです。リズム感を養おう。

〔垂直とび〕 体力測定の一つで、ジャンプしてタッチ板を軽く叩くと、その高さがデジタル表示されます。

〔GCA（地上管制進入方式）〕 夜間及び計器飛行状態にある飛行機を、安全・確実かつ容易に着陸させるための無線着陸誘導装置のしくみがよくわかります。

〔ボールの運動〕 スチールボールをいろいろな斜面、カーブ、回転の軌道を転がし、慣性、遠心力、弾性などを楽しみながら実験できます。

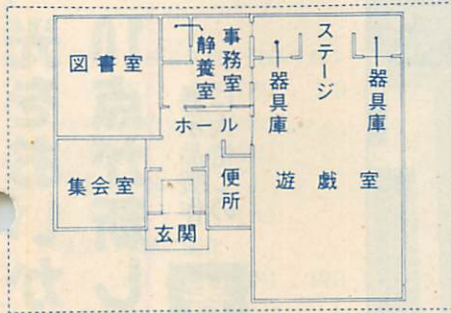
そのほか「太陽電池」「すみ吹きタコ」など楽しい展示品をそろえています。ご家族連れでおいで下さい。

- ▼開館時間 9時～17時
- ▼休館日 月曜日、祭日の翌日
- ▼料金 入館料 プリネタリウム代
大人 100円 100円
中学生 30円 40円
小学生 20円 30円
- ▼交通 道南バス「市役所前」下車徒歩約3分
- ▼住所 本町2-2-1
- ▼電話 22-1058

子供たちの拠点 児童館・児童センター



「蘭中児童センター」
4月1日オープン



御前水町1丁目に建設を進めて
いる「蘭中児童センター」が4月
1日にオープンします。
この児童センターは、御前水町、
御崎町に住む児童、生徒が、この
施設を利用して健全に育つことを
願って、昨年の10月に着工したも
ので、建物面積は297・18平
方メートルと従来の児童館より大
きく、運動のできる遊戯室（小休
育館）や、集會室、図書室などを
設けています。
児童センター（児童館）は、児
童に健全な遊びを与え、児童の健
康を増進し、情操を豊かにする地
域における児童の健全育成の拠点
となる施設で、同センターのオー
プンにより市内には児童館が11と
なります。
〈開館時間〉
13時～17時（日曜日、祭日、春

児童館の場所

館名	所在地	電話番号
港南児童館	祝津町3-4-1	27-2508
舟見町児童館	舟見町1-5-13	22-9041
母恋児童館	母恋北町2-6-1	22-3686
輪西児童館	みゆき町2-7-13	44-4984
東町児童館	東町1-20-27	44-3039
蘭東児童館	知利別町1-6-4	44-6863
高砂児童館	高砂町3-14-4	44-3234
水元児童館	高砂町5-6-1	43-3720
本輪西児童館	本輪西町3-11-9	55-7654
白鳥台児童館	白鳥台3-20-1	59-5061
蘭中児童館	御前水町1-2-10	未定

〈休館日〉

毎週月曜日、祭日の翌日（春・夏・冬休み中は、毎週日曜日）

児童のための集會なら
大人も利用
できます

児童館は、児童の健全育成に関係のある大人の集會にも利用できますので、市教育委員会青少年課（栄町2-1-19 ☎7770）へ申込み下さい。

▽利用時間

(1)平日 10時～12時、18時～21時
(2)日曜日、祭日、春・夏・冬休み中 18時～21時

地域ぐるみで

青少年の健全育成を

青少年育成推進委員を20人に



市教育委員会では、地域における青少年の健全育成の強化を図るため、昭和53年度から「青少年育成推進委員」制度を設け、10人の委員を委嘱して活動していただいていたが、更に推進の強化を図るため、このほど新たに10人の方々を委嘱し20人となりました。委員の仕事は、子ども会や少年団、グループなどの組織作り、地域における各種青少年健全育成組織の効果的な連携や協力、また非行防止の地域的な取り組みなどです。

- ▽木村一成 (☎272045)
- ▽中央地区
- ・北野和生 (☎221991)
- ・立野了子 (☎237754)
- ▽蘭中地区
- ・山根克巳 (☎232480)
- ・青野ナミエ (☎234037)
- ▽輪西地区
- ・富塚秀男 (☎460991)
- ・門脇博 (☎444580)
- ▽蘭東地区
- ・藤井良夫 (☎449168)
- ・半田久男 (☎460591)
- ▽中島地区
- ・庭山琢夫 (☎440355)
- ・神尾紀恵子 (☎430445)
- ▽宮の森・知利別地区
- ・大岡武美 (☎436482)
- ・小川輝治 (☎440309)
- ▽東明地区
- ・本間雄二 (☎463504)
- ・寺井幸子 (☎446872)
- ▽本輪西・港北地区
- ・山口忠義 (☎557380)
- ・那須和子 (☎596797)
- ▽蘭北地区
- ・伊藤憲司 (☎594433)
- ・森田忠臣 (☎592857)
- ▽港南地区
- ・岸 巖 (☎239010)

参加してみませんか

(高齢者教室)

寿楽大学

民芸や園芸などの
趣味と教養講座

▽会場 文化センター、胆振地方婦人会館(東町)

婦人学級

▽対象 60歳以上の人

▽内容
・一般教養 月1回
・趣味学科(民謡、華道、書道 月2回
園芸、おどり)

▽期間 4月~12月

▽時間 10時~12時

室蘭市婦人教育運営協議会の主催で、定員は各講座とも50人、受講料は無料ですが、学級運営費として会費1千500円が必要です。申込み時に納入していただきます。



文学入門講座

▽内容 日本文学

▽講師 未定

▽期間 4月~1月 15回

▽時間 10時~12時

▽会場 胆振地方婦人会館

白鳥台婦人講座

▽内容 身近な法律、経済、医学、郷土史など

▽講師 市内一般招へい講師

▽期間 4月~12月(第2、第4水曜日) 15回

▽時間 10時~12時

▽会場 白鳥台地区センター

婦人スポーツ

サークル

毎週火・金曜日

もうすぐ1年生

初入学児の受付日と入学式

市内各小学校の新1年生の受付と入学式は次のとおりです。

〈受付日時〉

▽4月1日(水)分

- ・絵鞆 10時~12時
- ・桜が丘 9時30分~11時30分
- ・常盤 10時~11時
- ・武揚 9時30分~11時
- ・母恋 9時~11時
- ・朝陽 10時~12時
- ・天沢 9時30分~11時

▽4月6日(月)分

- ・陣屋 10時
- ・大沢 9時~11時
- ・大和 10時~12時
- ・東園 9時~12時
- ・高砂 9時30分~11時
- ・水元 9時~11時
- ・知利別 9時30分~11時30分
- ・中島 9時~11時
- ・日新 9時~11時
- ・高平 10時~11時30分
- ・本輪西 9時30分~11時
- ・本室蘭 10時~12時
- ・白鳥台 10時~12時

・喜門俗 9時30分

保護者が、お子さんを連れて受付をして下さい。日時の変更がある場合もありますので、学校からの通知書をよくご覧下さい。お子さんが病気などで出席できないときは、家族が出席して下さい。教科書などは受付日に学校で渡します。

〈入学式〉

入学式は、4月6日(月)ですが、集合時間は学校によって違いますので、受付の際、よく聞いて下さい。

▽種目 バドミントン、バレーボール、卓球、トレーニング

▽定員 特にありませんが、バドミントンのみ100人で締切ます

▽期間 4月10日~7月24日

毎週火・金曜日(ただし専用使用日、休館日は休みます)

▽時間 10時~12時

▽参加料 入館料のみ(1回50円)

▽申込みは、直接体育館へおいで下さい。バドミントン以外は代理人でも結構です。

▽申込み先 市体育館(宮の森町4-43 ☎7521)



元気にたこ上げ

本室蘭小

9日、10日の両日、本室蘭小で自作のたこ上げ大会が開かれました。これは、冬の間どうしても屋内にこもりがちなため、元気に外で遊ぼうと昨年から始められたもので、図工の時間に紙やビニールで作ったたこに、ドラえもんやアトムなど思い思いの絵をかき、グラウンドと北公園でたこ上げを競いました。



参加者の目もクギづけ

民俗資料館でアツシ織実演

伝承技術を学ぼうと、7日と



8日の2回、民俗資料館で、白鳥台の二谷久保子さん(56)を講師に迎え、アツシ織の実演会を行いました。アツシ織はアイヌの人たちが伝えてきた技術で、オヒョウなど樹皮の繊維を織り上げ、さらに染色や刺しゅうなど高度な技術を要します。今では、この技術を伝える人もほんのわずか

30年以上の経験を持つ二谷さん

でも、一着の生地を織るのに10日くらいかかるという手間仕事。参加者の目も巧みに織る二谷さんの姿にクギづけでした。

寺本智美さんに会長賞

清掃美化作文の入賞者表彰

室蘭をきれいにする市民運動推進協議会(糸氏年雄会長)では、中学生を対象に清掃美化に関する作文を募集したところ、141人の応募があり、審査の結果、会長賞に寺本智美さん(成徳中2年)の「室蘭市が美しく」が、ほかに佳作5編が選ばれ、3日入賞者の表彰式が行われました。佳作入賞者は次のとおりです。(敬称略)

▶佳作=小石川博之(東中1年) 原田真紀(同2年) 池田知嗣(北辰中2年) 中村鮎美(同) 高島強利(同)



青年が育たなければ街滅ぶ

中島町1・30・9 庭山琢夫



出来れば八丁平区画整理の中に緑に囲まれた、宿泊施設、運動場付きのホームを優先して建設

教育栄えて教育減ぶ。今日の教育の現状を憂えない人はいないでしょう。議論百出して問題解決の決手を持たない。しかも国や社会が悪い、先生が悪い、親が悪いと言う人はあっても、自分が悪いと言う人はいない。さらに問題解決のため、私が出るところから努力しますと言う人は誠に少ない現状です。

教育は国づくり、街づくりの基礎です。この室蘭の将来がどうなるかは、室蘭にどんな青年が育つかにかかっています。その明日を背負う青少年の教育環境は、残念ながら他都市に比べて、物心両面において貧困です。伊達市にある胆振青年の家には、質素ではあるが心のこもった管理者がおり、イタンキにある青少年の家とは比べるべくもない。また苫小牧市の青少年ホームは、施設も立派であるがこども人を育てようとする情熱があり、管理は教育委員会と聞

く。室蘭市の勤労青少年ホームは、緑もない社会から忘れられたような存在で、勤労青少年の余暇利用施設とはいえず、働きながら学ぼうとする勤労青少年の心の痛み、掲きを抱きとめ、心の通う、また生涯教育的見地にたって、例えば校長クラスの人材を配置し管理運営して欲しい。出来れば八丁平区画整理の中に緑に囲まれた、宿泊施設、運動場付きのホームを優先して建設

して欲しい。札幌の児童館は、短大出の女性が遊びや児童書等の管理運営にあたっている。登別市では各町内会に婦人研修の家等コミュニティづくりの場がある。私は青年の家でも、ホームでもっと民間の人と共につくり、育て、運営していくという市の姿勢が欲しい。児童館等は町内会に任せ、運営委員会をつくり、地域の人にも、汗も金も出させたらよい。もうそんな時代が来ていると思う。

財政教室

第23回

財政のしくみ ⑤

超過負担

国と市が費用を負担して行う仕事に対して、国から市へ交付される負担金や補助金には、国が一定の基準を設けています。

しかし、実際にかかる費用は国の基準だけでは足りないのが市がやむを得ず自己財源から、不足分を負担することになります。この市が持ち出しする分を**超過負担**といいます。

超過負担には、大きく分けて学校や住宅などの**建設費**と保育所などの**運営費**による2種類があります。

超過負担がでるしくみには、いろいろむずかしい問題がありますが、一つの例を上げて説明いたします。

最近における、標準的な中学校の屋内体育館の建設費を例として、超過負担の原因を図に表わしてみました。

中学校の屋内体育館が古くなったので、国の補助事業として

改築することになりました。

床面積は、古い時と同じ大きさの1、109平方メートルで考えましたが、国の補助金交付の基準では1、027平方メートルとなつています。

この差82平方メートルの建設費は、全額、市が負担することになり、工事費は1、053万円となりますが、これが面積差による超過負担です。

次に、1平方メートル当たりの建設単価は、実際にかかるのは12万8、400円ですが、国の基準では12万6、200円となつています。

この差2、200円分の建設

担となるわけです。

中学校屋内体育館建設の超過負担

18学級規模の中学校
構造：鉄骨造

建設費の総額	1億4,540万円
国の基準による額	1億2,961万円
対象差	300万円
単価差	226万円
面積差	1,053万円
1,579万円	

建設費

財源	市の負担	
	基準によるもの	超過負担分
	国庫補助金 基準額の1/3	市債(借金) 市税

超過負担分

費は全額、市が負担することになり、工事費は226万円となりますが、これが単価差による超過負担です。

また、屋内体育館を建てた場合、バスケット・ボールのゴールや放送用のスピーカなどは、必要な施設ですが、補助金交付の対象とならないので、これらの工事費300万円は、全額、市が負担することになります。

これが施設内容の差(対象差)による超過負担です。

従って、この例の場合、建設費の総額1億4、540万円のうち、1、579万円が超過負担となるわけです。



全国レベルの吹奏楽部は私達の誇り

でも、このような登下校の苦しみの中からも「頑張らなければ」という気持ちが自然に湧いてくるのでしょうか。学校では生徒会活動や部活動が盛んで、何事をするにも先生と生徒が一緒になって取り組み、みんな全力投球で頑張っています。特に吹奏楽部では、室蘭はもちろん全道、全国でも高いレベルと評価され、私達の誇りとしてい



中学校編 ②

港北中学校 自然に囲まれた学校

2年 竹原 かずよ

私達の学校は、市内で一、二と言っているい程、環境に恵まれた学校です。

また、授業中にきじが飛び込んできたり、リスが廊下を走ったり、狐の親子がグラウンドを横切る姿を見ることがあります。こんな素晴らしい自然の中に私達の学校は建てられています。

しかし、いくら環境が良くても山の上に校舎があるので登下校が大変です。夏は重い荷物を持ち、学校までの急な坂道を汗を流しながら登り、冬は登下校の坂が滑ったり風の冷たさに泣きだしたくなる時もあります。

に恵まれていることです。

校舎の後方には室蘭岳がそびえ、三階の私達の教室からは室蘭港が一望でき、晴れた日には駒ヶ岳が眼前に臨む事ができ、入りくんだ港はまるで箱庭のようです。

日中乳児を預かる 家庭を募集しています



室蘭福祉事業協会

室蘭福祉事業協会では、日中家庭で保育することのできない生後3カ月から2歳未満の子供を、一般家庭に委託し、保育する乳児家庭保育制度を実施しています。このたび乳児を預かることができます家庭を募集しています。

受託者の資格

- (1) 家族が健康で家庭生活が健全であること
- (2) 家庭に6歳未満の乳幼児がいないく、乳児の保育に専念できる人
- (3) 保母、看護婦、保健婦、教員などの資格があるか、育児の経験

がある婦人で、年齢はおおむね25歳から60歳までの心身ともに健全な人

(4) 自宅内に乳児の保育に適した広さ及び環境の良い部屋が1階にあること

▽問合せ先 社会福祉法人室蘭福祉事業協会 (市役所分室内 ☎1111内線680)

国民健康保険

新しい「被保険者証」と交換して下さい

交換は地区サービスセンターで

現在使用している国民健康保険の「被保険者証」は、4月30日までの有効期限が切れ、使用できなくな

＜交換場所と日程＞

交換場所	日 程 (4月)	被保険者の住所
中央地区 (本庁)	6日、7日	緑、西小路、沢、幕西、海岸、中央、常盤、清水
	8日、9日	幸、木、菜、舟見、山手、入江
祝津地区	2日、3日	絵柄、祝津、港南、築地、増市、小橋内、築地
母恋地区	6日、7日	茶津、新富、母恋北、母恋南、御前水、御崎
輪西地区	8日、9日	大沢、輪西、みゆき
東地区	10日、11日、13日	東、寿、日の出
本輪西地区	14日、15日	本輪西、港北、柏木、陣屋、幌明、香川、神代、高平
中島地区	16日、17日	中島、中島木、知利別、宮の森、高平
高砂地区	20日、21日	高砂、水元、天神
白鳥台地区	22日、23日	白鳥台、崎守、石川

※交換時間 平日 9時～16時
土曜日 9時～正午

ります。

5月1日から使用する新しい「被保険者証」を、別表の日程で交換しますので、期間内にあなたの地区サービスセンターで交換を済ませて下さい。

- ▽交換に必要なもの
- ・現在使用している被保険者証
- ・印

▽被保険者証が必要なとき
家族が、市外の大学などに在学中で「被保険者証」が必要なときは、(1)すでに交付されている人は、現在使用中の「被保険者証」と在学中を証明するもの(在学証明書、身分証明書、授業料納付書など) (2)新しく交付を希望する人は、入学や在学中であることを証明するものをお持ち下さい。新し

い被保険者証を交換するときに、一緒に交付します。

▽住所変更の届け出はお早めに住所変更後、まだ届け出をしていない人は、指定の場所での交換できない場合がありますので、被保険者証と印を持って、早めに地区サービスセンターか保険年金課に届け出下さい。

▽問合せ先 保険年金課国保係 (☎1111内線452)

未納の保険料は今月中に

国民健康保険料の納期限が過ぎましたが、納められましたか。未納の人は今月中に納めて下さい
▽問合せ先 保険年金課保険料係 (☎1111内線455)

国民年金

未納の保険料は
今月中に
お困りの人は
相談下さい

国民年金保険料は納められなかったか。まだ納めていない人は、3月中に納めましょう。

保険料を未納のままにしていると、不慮の事故や病気などで重度の障害を受けたときに支給される「障害年金」や、ご主人が亡くなられたときの「母子年金」が受けられなくなることがあります。さらに未納が続きますと、納めにくくなるばかりか、将来の「老齢年金」も受けられなくなります。

もう一度、お手元の納付書を確認、もし納め忘れの保険料がありましたら、必ず納めましょう。
忘れずに手続きを

- ・強制加入者で保険料の納付が難かしい人は、保険料免除申請の手続きを
- ・任意加入者で経済上の理由から一時的に脱退希望の人は、任意喪失手続きを
- ・国民年金加入者が就職し、厚生

個人利用バス時間

月	日	停留所	時間		
港南線	4	3	24	タケシマ理容店向	9:53
	5	6	19	カネマツスーパー向	9:58
	6	9	30	桜ヶ丘幼稚園向	10:03
	7	4	18, 27	港南病院前	10:08
	8	10	16	小橋内町会館向	10:13
	11	6	27		
蘭西線	4	7	28	室蘭駅前	9:45
	5	6	12	文化センター前	9:50
	7	2	11, 25	栄町児童公園前	9:55
	8	6	20, 29	大沢1丁目バス停	10:10
	10	10	20		
	11	1	13		
蘭中線	4	5	10	御前水町千葉組	9:37
	6	1	16	地球岬団地	9:45
	7	3	14, 28	日鋼健保会館前	9:50
	8	8	22	御崎駅前	9:58
	10	2	23		
	11	4	15		
蘭東線	4	5	14	輪西地区バス	9:33
	6	8	29	日の出町(中村宅前)	9:43
	7	11	11	日の出町3丁目(町会館前)	9:50
	8	6	27	高砂緑ヶ丘公園	10:05
	10	12	17		
	11	15	15		
東線	4	5	17	大和集会所	9:33
	6	2	23	東地区バス	9:38
	7	8	18	市体育館(正面)	9:43
	8	9	30		
	10	11	20		
	12	3	16		
白鳥線	4	5	21	白鳥台3丁目公園	9:43
	6	5	15	白鳥台地区バス	9:45
	7	7	26	騎守バス停	9:55
	8	15	21, 30	陣屋(大成建設詰所)	10:00
	10	3	25	幌前バス停	10:04
	11	3	25	本輪西駅前	10:08
本輪西線	4	5	21	本輪西小学校前	9:45
	6	5	15	柏木町会館	10:00
	7	7	21, 30	中島地区バス	10:15
	8	15	25		
	10	3	25		
	12	3	30		

総合福祉センター行 個人バス

期間の延長、増便で
より利用しやすく

総合福祉センターの個人利用バスを、4月から運行します。56年度は、運行期間を2カ月間延長し、運行回数も増加して利用者の利便をはかりました。ただし、9月は敬老月間諸行事のため、1、2月は冬期間の安全

- ・敬老荘前を「カネマツスーパー絵鞆店向」に
- ・小橋内保育所下を「港南病院前」に
- ・西室蘭駅前を「小橋内町会館向」に

- △位置変更
- △名称変更
- △新設 「桜ヶ丘幼稚園向」
- △位置変更
- △利用区分

- △運行期間
- △申込み先 総合福祉センター
- △申込み先 総合福祉センター

- △運行期間 4月～3月(9、1、2月を除く9カ月間)
- △運行日程 別表のとおり
- △路線増設
- △位置変更
- △廃止

- △バス利用
- △申込み
- △申込み

- △申込み
- △申込み
- △申込み

年金などの公的年金に加入したときには、国民年金資格喪失手続きを
・離婚され、公的年金の資格を喪失し、年金権の満たない人は、国民年金の加入手続きを
※いずれも、手続きには印と年金手帳が必要です。
▽問合せ先 保険年金課国民年金係(☎221111内線457)
重度心身障害者・母子家庭等医療費受給者証の更新
新しい
「受給者証」を郵送します
届かないときは連絡を
現在使用している「重度心身障害者医療費受給者証」と「母子家庭等医療費受給者証」は、3月31日で有効期限が切れ、使用できなくなります。
4月1日から使用する新しい「受給者証」は、お宅に郵送しますが、月末までに届かないときは係まで連絡下さい。
変更届はお早めに(必要なもの)
・住所変更(印と受給者証)
・保険変更(印と健康保険証及び受給者証)
▽問合せ先 保険年金課医療給付係(☎221111内線486)

ゴミ

燃やせるものと燃やせないものに分けて

3月30日(月)から 3月31日(火)まで 粗大ゴミ収集日

3月30日(月)からゴミの収集日の一部変わります。下表であなたの地域の収集日をお確かめ下さい。

事業系ゴミを指定場所へ持込む場合、手数料がかかります。

▽御崎清掃工場、圧縮処理場 (焼却・圧縮処分)

100kgごとに 70円

▽神代町埋立場 (埋立て処分)

搬入車両の最大積載量1tごとに 70円

※日曜日、祝祭日、振替休日は、ゴミの収集作業も休みです。次の収集曜日まで、ゴミは出さないで下さい。

粗大ゴミ収集 4月から再開

申込みは電話で

冬期間休んでいました粗大ゴミの収集を4月から再開します。

電話で、あなたの地域のゴミ収集担当事業所へ、申込み下さい。10月まで受付けます。

なお、金属類は再資源として活用できますので、廃品回収業者に引取ってもらいましょう。

ゴミ処理場への 持込み時間は

ゴミを指定場所(神代町埋立場、御崎清掃工場、圧縮処理場)に持込める時間は、表のとおりです。

〈ゴミ処分場の開設日時〉

施設名	神代町埋立地	御崎清掃工場、圧縮処理場	
開設日	平日、土曜日祭	平日	土曜日
時間(期間)	9:30~18:30 (4月~10月) 9:30~16:30 (11月~3月)	9:15~16:30 (通年)	9:15~11:45 (通年)
休日	日曜日	日曜日・祭日	

▽問合せ先 清掃管理課 ☎221111内線441

〈ゴミ収集日程〉

土曜日	金曜日	木曜日	水曜日	火曜日	月曜日	燃やせるゴミ	燃やせないゴミ	燃やせるゴミ	燃やせないゴミ
本輪西、港北町1・2・3丁目、柏木、陣屋、幌萌、中島町の一部	みゆき、東室蘭駅前通り、東、寿、日の出、白鳥台、崎守町	中島、中島本、知利別、宮の森、高砂、水元、天神、高平、港北町4・5丁目・新日鉄住宅	東室蘭駅前通り、本輪西、港北町1・2・3丁目、柏木、陣屋、幌萌、香川、石川町	東室蘭駅前通り、中島、知利別町(新日鉄住宅除く)、本輪西、港北町、港北町、柏木、陣屋、幌萌、香川、石川町	みゆき、東室蘭駅前通り(東室蘭駅前通り除く)、寿、日の出、白鳥台、崎守町、高平町	東室蘭駅前通り、中島、中島本、知利別、宮の森、高砂、水元、天神、高平、港北町4・5丁目・新日鉄住宅	東室蘭駅前通り、中島、中島本、知利別、宮の森、高砂、水元、天神、高平、港北町4・5丁目・新日鉄住宅	絵鞆、祝津、港南、増市、小橋内、築地、緑、西小路、沢、幕西、海岸町(上通り除く)、中央、母恋バス・スズラン通り、大沢、輪西町(3・6・7・9条通り除く)	絵鞆、祝津、港南、増市、小橋内、築地、緑、西小路、沢、幕西、海岸町(上通り除く)、常盤、清水、本、幸、栄、舟見、入江、山手、茶津、新富
東室蘭駅前通り、知利別町新日鉄住宅、宮の森、高砂、水元、天神、白鳥台、崎守町	東室蘭駅前通り、中島、中島本、知利別、宮の森、高砂、水元、天神、高平、港北町4・5丁目・新日鉄住宅	東室蘭駅前通り、中島、中島本、知利別、宮の森、高砂、水元、天神、高平、港北町4・5丁目・新日鉄住宅	東室蘭駅前通り、中島、知利別町(新日鉄住宅除く)、本輪西、港北町、港北町、柏木、陣屋、幌萌、香川、石川町	東室蘭駅前通り、中島、知利別町(新日鉄住宅除く)、本輪西、港北町、港北町、柏木、陣屋、幌萌、香川、石川町	みゆき、東室蘭駅前通り(東室蘭駅前通り除く)、寿、日の出、白鳥台、崎守町、高平町	東室蘭駅前通り、中島、中島本、知利別、宮の森、高砂、水元、天神、高平、港北町4・5丁目・新日鉄住宅	東室蘭駅前通り、中島、中島本、知利別、宮の森、高砂、水元、天神、高平、港北町4・5丁目・新日鉄住宅	絵鞆、祝津、港南、増市、小橋内、築地、緑、西小路、沢、幕西、海岸町、中央、大沢、輪西町	絵鞆、祝津、港南、増市、小橋内、築地、緑、西小路、沢、幕西、海岸町、常盤、清水、本、幸、栄、舟見、入江、山手、茶津、新富
東室蘭駅前通り、知利別町新日鉄住宅、宮の森、高砂、水元、天神、白鳥台、崎守町	東室蘭駅前通り、中島、中島本、知利別、宮の森、高砂、水元、天神、高平、港北町4・5丁目・新日鉄住宅	東室蘭駅前通り、中島、中島本、知利別、宮の森、高砂、水元、天神、高平、港北町4・5丁目・新日鉄住宅	東室蘭駅前通り、中島、知利別町(新日鉄住宅除く)、本輪西、港北町、港北町、柏木、陣屋、幌萌、香川、石川町	東室蘭駅前通り、中島、知利別町(新日鉄住宅除く)、本輪西、港北町、港北町、柏木、陣屋、幌萌、香川、石川町	みゆき、東室蘭駅前通り(東室蘭駅前通り除く)、寿、日の出、白鳥台、崎守町、高平町	東室蘭駅前通り、中島、中島本、知利別、宮の森、高砂、水元、天神、高平、港北町4・5丁目・新日鉄住宅	東室蘭駅前通り、中島、中島本、知利別、宮の森、高砂、水元、天神、高平、港北町4・5丁目・新日鉄住宅	絵鞆、祝津、港南、増市、小橋内、築地、緑、西小路、沢、幕西、海岸町、中央、大沢、輪西町	絵鞆、祝津、港南、増市、小橋内、築地、緑、西小路、沢、幕西、海岸町、常盤、清水、本、幸、栄、舟見、入江、山手、茶津、新富

※太字が変更地域です。



半年に一度は救急箱の点検を

家庭常備薬と常備器具を備えておくことと便利ですが、あくまで応急処置的なものです。
 ・内服剤 消化薬、下痢止め、頭痛などの痛み止め、かぜ薬など
 ・外用剤 外用消毒薬、外用軟膏、バンソウ膏類、小児用浣腸薬など
 ・その他 体温計、ほうたい、ガーゼ、ハサミ、水枕、ピンセットなど
 薬を過信せず、正しく用い、薬に頼りきらない習慣が大切です。
 (室蘭薬剤師会)



薬の保管と救急箱

薬の知識シリーズ

薬は正しく保管しましょう
 ・決まった場所に置く
 ・薬以外のものと区別する

・乳幼児、小児の手の届かないところに日光を避ける。高温、湿気も同じ。他の容器には入れない。
 ・古いものと思われる薬は使用しない(変色や外観の異常、ラベルのがれたもの、期限切れ、開封後半年以上も過ぎたりの、固くなったり変色した軟膏、湿っきたも固まったりした散薬)
 ※調剤してもらった薬は期間内に飲み、病状が似ていても他人にあげたりしないこと。
 救急箱の中身(なかも)

4月の保健日程

問合せ先 衛生課保健係 (☎22 1111内線433)

乳幼児相談 無料
 10日 本輪西地区
 時間 10:00~11:00
 6日 衛生課輪西分室 13:00~15:00
 8日 市役所保健室 3日 白鳥台地区
 9日 中島地区 時間 13:00~15:00

6カ月児検診 無料
 場へおいで下さい。
 21日 中島地区
 22日 本輪西地区
 23日 衛生課輪西分室
 24日 労働会館
 時間 12:30~13:30
 55年10月生まれの赤ちゃん個人通知しますが、万一通知書が届かない時は、直接会

1歳6カ月児歯牙検診 無料
 場へおいで下さい。
 14日 労働会館 (絵鞆町~御崎町)
 16日 市民会館 (大沢町~日の出町)
 時間 12:00~13:30
 54年8、9月生まれで次の地区に住む赤ちゃん。個人通知しますが、万一通知書が届かない時は、直接会

定時予防接種

〈3種混合〉 無料
 1期、2期分を生後24~48カ月の間に接種。
 〈破傷風〉 有料1回 150円
 1カ月間隔で2回接種。翌年追加接種。
 1、8、15日 中島地区
 2、23日 白鳥台地区
 3、10、17日 衛生課輪西分室
 7、14日 市役所保健室
 9、16、23日 本輪西地区
 時間 13:00~13:45
 22日 中島地区
 24日 市役所保健室
 衛生課輪西分室
 時間 13:00~14:45

〈ツベルクリン反応検査〉

3カ月~48カ月児 無料
 20日 中島地区
 22日 市役所保健室
 衛生課輪西分室
 時間 13:00~15:00
 21日 本輪西地区
 白鳥台地区
 時間 13:00~14:00

＝予防接種の禁忌事項＝

次の人は接種できません。
 1. 発熱している人。
 2. 著しい栄養障害者。
 3. 心臓血管系疾患の人でこの疾患が急性期、増悪期、活動期の状態の人。
 4. 接種液の成分でアレルギー症状や異常な副反応をおこ

すおそれのある人。
 5. 接種前1年以内にけいれんひきつけ症状をおこした人
 6. 妊婦
 7. 急性灰白髄炎、麻しん、風

しん、BCGの予防接種後1カ月を経過していない人以上のほか、予防接種を行うことが不適当な状態にある人
 時間 13:00~15:00

赤ちゃんと妊産婦に牛乳か粉乳を無料支給
 市では、生活保護世帯、市民税非課税世帯、所得税非課税世帯の乳児と妊産婦に牛乳または粉乳を無料で支給して

います。
 ただし、乳児については体重制限があります。
 該当者は、印と母子手帳を持参の上、衛生課へおいで下さい。

母親学級 無料
 4月7、10、13、15、17日
 室蘭市医師会館
 申込み制(市衛生課) 時間 13:00~15:30

室蘭保健所から

問合せ先 普及課 (幸町9-11) ☎229131

3歳児健診 無料
 時間 9:30~11:00(1月生) 13:00~14:30(2月生)
 次の地区に住む幼児。
 4月15日 市民会館
 対象 53年1、2月生まれ
 大沢町~日の出町
 中島本町~水元町
 高平町~観音町
 時間 12:30~13:30
 ※当日は母子手帳を持参して下さい。

先天性股関節脱臼検診
 有料 920円
 時間 9:30~11:00 13:00~14:30
 生後3~6カ月児対象
 3日 室蘭保健所
 ※当日直接会場へおいで下さい。なお、母子手帳とオムツを持参して下さい。

軽自動車税

廃車譲渡のときは手続きを

4月1日現在の所有者に税が



でも税金はかかりません。

廃車や譲渡、住所変更、または

他市町村へ転出するときは、必ず

自分で申告手続きをして下さい。

また、申告手続きを他人に頼ん

だり、下取りに出したときも、先

方が手続きを済ませたかを確かめ

ましょう。

税は、4月1日現在の所有者（

名義人）にかかりますので、手続

きは3月31日までに済ませましょ

う。

▽手続き、問合せ先

・原動機付自転車、小型特殊自動

車 市役所市民税課税務係（☎

・高校 6千円

②1111内線322)

・軽自動車 軽自動車検査協会室

蘭事務所（☎461557）

・二輪の小型自動車 室蘭陸運事

務所（☎44026）

室蘭育英会56年度

奨学生募集

高校、高専、大学進学者

▽対象 人物、学業とも優秀な

上、経済的理由により高校、高

等専門学校、大学への進学が難

かしい市内の中学生、高校生で

父母が保護者が市内に居住し、

4月から進学を希望する生徒

▽募集人員

高校、高専、大学とも約10人

▽貸与額（月額）

・高校 6千円

・高専、市内大学 9千円

・市外大学 1万2千円

▽返済 卒業後10年以内

▽申込みは

書類の提出は、今月中に事務局

到着のこと。高校、高専進学者

は学校長経由で、大学進学者は

直接事務局へ

※奨学生は理事会で決定し、後日

連絡します。

▽問合せ先 財団法人室蘭育英会

事務局（文化センター3階☎2389）

不用品即売会

3月27日

▽日時 3月27日（金）10時～

品物がなくなり次第閉会します

▽会場 文化センター（1階）

HBCテレビ3月21日放送
「室蘭—あす
を考えよう」

▽放送日時 3月21日（土）

午前11時～同30分

▽放送内容 室蘭の産業、港

湾、観光開発問題など、こ

れからの室蘭を考える特別

番組です。

・出品物 衣料品、雑貨、スポー

ツ用品、バッグ、靴、ベビー用

品、書籍

出品希望者は、3月26日（木）

13時から17時までに文化センター

1階へ持参下さい。

▽問合せ先 室蘭消費者協会（☎

②1580）

56年度第1回

北海道危険物取扱者試験を実施

▽試験の種類

乙種第4類及び丙種危険物取扱

者試験

▽試験日 5月24日（日）

▽願書受付期間 4月1日～15日

▽受付先 胆振支庁地方部振興課

▽問合せ先 胆振支庁地方部振興

課（☎29131）か市消防本

部予防課（☎22111）

テレホン・サービス

23-5151

4月の予定



保健衛生一口メモで、あなたの健康管理のお手伝いをします。

※24時間放送（9時～翌朝9時）

▷1日（水）、2日（木）、3日（金）

カゼにかからないために

▷4日（土）、5日（日）

出産のお祝い

▷6日（月）、7日（火）

産後、月経に変化

▷8日（水）、9日（木）、10日（金）

爪と病気

▷11日（土）、12日（日）

スポーツウエアを日常着にしよう

▷13日（月）、14日（火）

若いおばあちゃんの心得

▷15日（水）、16日（木）、17日（金）

アルコールの知識

▷18日（土）、19日（日）

手荒れ足荒れ

▷20日（月）、21日（火）

カンの虫

▷22日（水）、23日（木）、24日（金）

腰痛と手足のしびれ

▷25日（土）、26日（日）

人間の心の発達

▷27日（月）、28日（火）、29日（水）

甘えとしつけ

▷30日（木）

授乳中の薬……心配ないのか

昭和五十六年三月十五日発行（毎月一日・十五日発行）

市政だよりむららむ

（五〇四号）

編集発行

☎5

室蘭市幸町一番二号 ☎(0142)21-1111
室蘭市企画部庶務課