

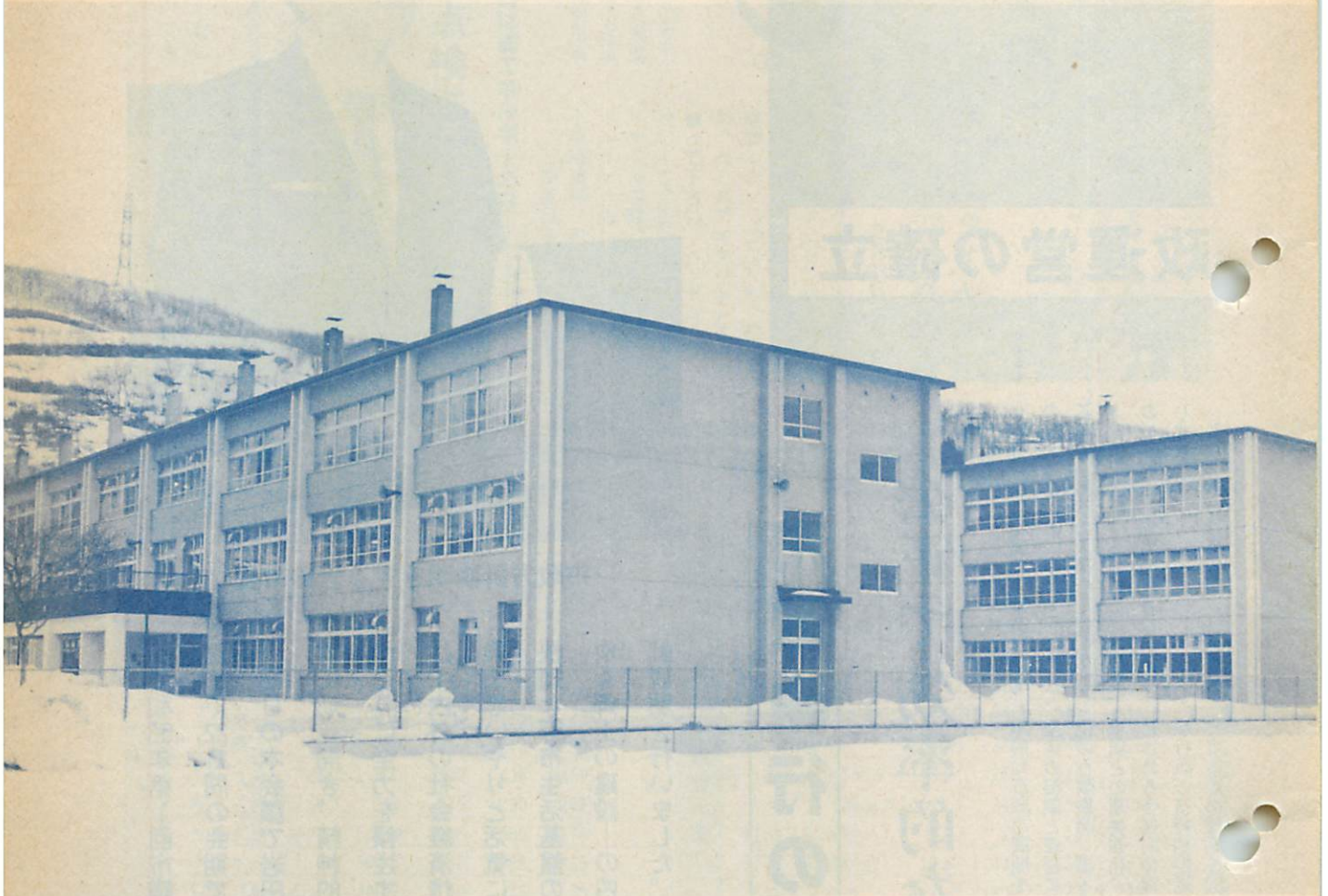
市政だより むろらん

56. 3. 1

No. 503

室蘭市民憲章

- 1、健康で働き、明るく楽しい家庭をつくります。
- 1、老人をうやまい、子どもの夢をはぐくみ、あたたかい心のかようまちをつくります。
- 1、自然を愛し、環境をととのえ、緑豊かなまちをつくります。
- 1、のびゆく港と、産業を育て、未来を開く希望のまちをつくります。
- 1、きまりを守り、教養を深め、文化のかおりあふれるまちをつくります。



進む小中校舎の不燃化事業

市は52年度から市民の協力を得ながら、計画的に小中校舎の不燃化事業を進めてきましたが、55年度中に新たに大沢小、本輪西小、蘭東中の3校が工事を完了しました。

56年度には、高平小、陣屋小、港南中の3校が完了の予定で、この事業計画もほぼ全面的に達成することになります。

＝写真は完成した蘭東中校舎＝

- | | | | |
|---------------------------|------|------------------------------|------|
| ●市長56年度市政方針説明 | (2) | ●固定資産課税台帳縦覧中 | (14) |
| ●転勤や就職・結婚に備えて
市役所の手続きは | (12) | ●民俗資料館＝伝承技術を学ぶ会＝
アツシ織り、実演 | (14) |

昭和56年度 市政方針説明

豊かな して

政運営の確立



市政方針説明をする岩田市長

昭和56年第1回市議会定例会が、2月26日から3月19日まで22日間の会期で開会されています。

初日の本会議で岩田市長は「室蘭再生への道をより確実に切り開き、精神的な豊かさにあふれた活力ある郷土づくりに全力を傾注する」旨の所信を述べ、昭和56年度は①内外の社会経済情勢に適確な対応をし得る産業の振興②思いやりと活気に満ちた地域社会の創造③潤いある快適な都市生活基盤の整備④輝かしい未来に向けて伸びゆく郷土の建設の四つを市政の重点目標とした市政方針説明を行いました。

市政執行の基本方針

公正で効率的な市政の展開

本日、第1回室蘭市議会定例会の開会にあたり、市政執行に対する所信と施策の大綱をご説明申し上げ、市議会ならびに市民の皆様のご理解とご協力を賜りたいと存じます。

私、市長就任以来、公正で効率的な市政の展開を目標に、市民全体の協調と連帯に基づく市民本位の行政展開、国・道など各関係機関との連携強化、市民優先に還元される合理的な行政運営、広域行政の積極的推進を基本理念として市政の推進を図ってまいりました。

したが、市民の負託に応え、本年は、これをより一層具現化するため、緒についた室蘭再生への道をより確実に切り開き、精神的な豊かさにあふれた活力ある郷土づくりに全力を傾注してまいります。

生活と産業の調和した 郷土室蘭の建設をめざ

市民に還元される合理的な行財

白鳥新道

着工決定

顧みまずと昨年は、本市にとりましても誠に多事多端な年でありました。市内各産業は、わが国経済の動向と軌を一にして全般的に停滞基調で推移いたし、また、深い傷跡を残した大雨災害に加え、国勢調査では本市人口の減少という厳しい結果が表れました。

しかし一方、昨年後半には雇用情勢好転の兆しや、技術革新を背景に鉄鋼、石油等を中心とする民間設備投資の動きが表れるなど、本市産業活動に明るい局面も生じさらに、室蘭・札幌間の国鉄電化

が実現するとともに、室蘭新道および本輪西市街地バイパスの完成も間近となり、市内基幹交通網の整備が着実に進められました。とくに、本市および西胆振圏発

展のため、私どもが長年にわたり待望してまいりました白鳥新道の建設が、昭和56年度政府予算案において決定されましたことは、活気に富む地域づくりを大きく前進させる画期的な出来事であります私どもは、この白鳥新道建設の意義を深く心に刻み、生活と産業が調和した豊かな地域社会の創造に懸命の努力をいたしたいと存じます。また、入江運動公園建設への展望が開かれましたことは、スポーツ・レクリエーション機会の拡大はもとより、魅力あるまちの形

80年を回顧して

成に大きく役立つものであり、誠に喜びに堪えません。

グリーンコンサー

トや海王丸の寄港

市民文化の面では、先人の貴重な遺産を保存、展示する民俗資料館のオープン、市民の文化的情操を深める札幌グリーンコンサート開催、お年寄りから子どもにいたるまで数多くの市民に夢とロマンを与えてくれた大型帆船「海王丸」の室蘭寄港、さらには国際親善の輪を一段と広げた日中友好室蘭市代表団の訪中など、市民の精神文化の高揚にあわせ、潤いと心のふれ合いを大切にされた施策を積極的に進めてまいりました。

子どもと婦人とお年寄りに目を向けた施策といたしましては、児童の健全育成を願っての児童センターや広域的な婦人活動の拠点としての婦人会館の建設とともに、特別養護老人ホーム「白鳥ハイツ」の50床増設、働く意欲をもつお年寄りに生きがいを提供する高齢者福祉事業団の発足など、市民福祉の向上にも鋭意努めてまいりました。



白鳥新道着工に大きな期待が……

市内初の14階建 公営住宅完成

一方、生活環境基盤の整備面では、高層公営住宅の建設や輪西地区下水道事業の新規着手など、住



4月 民俗資料館オープン



8月 グリーンコンサート



11月 海王丸寄港

みよいまちづくりへ向けての施策を着実に進めてまいりました。さらに、地域産業の振興をめざした不況対策事業の実施、3市合同企業誘致説明会の開催、中小工業近代化ビジョンおよび商業近代化地域計画の策定、新しいエネルギー

ギ一時代に即応した祝津・絵鞆地区における海外炭輸入中継基地の建設着手と關北地区での地熱開発事業の実施など、80年代に躍進する郷土づくりに向けた事業の推進にも力を注いでまいりました。このように、厳しい産業経済情

勢とひっ迫した財政状況の中にあっても、活力ある郷土室蘭の建設に向けて各種施策を着実に進んできましたことは、市議会ならびに市民の皆様のご理解とご協力のおかげと深く感謝申し上げます。

政構造の確立に努力してまいりてきております。

市財政の立て直しに全力を傾注

以上の考え方を基本に、55年から着手いたしました財政健全化をより具体的に推進し、高度経済成長期の延長線上に推移して収支バランスを大きく崩した本市財政を立て直しに全力をあげてまいりる覚悟であります。

しかし、市民の負託に十分に応え得る財政基盤を確立するためには、職員数の徹底した意識改革とともに市議会ならびに市民の皆様のご理解とご協力がぜひとも必要であります。

財政健全化をより具体的に推進

なお、今議会に職員定数の削減ならびに機構改革についてご提案申し上げますのでよろしくご審議のほどをお願いいたします。

財政健全化を推進するために

危機的状況 の本市財政

さて、54年12月明らかにいたしました本市財政運営の状況と今後の基本的課題に基づき、危機的状況にある本市財政再建のため、昨年4月庁内に財政健全化委員会ならびに同研究員制度を発足させるとともに、併行して財団法人日本都市センターに対し本市財政健全化についての診断を依頼し、この重要課題の調査研究を進めてきたところであります。

このたび、財政健全化研究員ならびに日本都市センターの調査研究を基に本市財政の健全化に対する基本的考え方およびその具体的方策についての報告書が財政健全化委員会から提出されましたが私は、危機的状況にある本市財政

の健全化を実現するためには、同委員会から提言された諸方策を基本に、その推進を図ることが肝要であると認識しているところであります。

市行財政の徹底 した体質の改善

私は、健全な財政運営こそが、住みよい個性豊かなまちを建設する基礎であり、最少の経費で最大の行政効果を生む合理的・効率的な行財政の執行が市民福祉向上にとって不可欠の前提条件であると考えます。

本市財政は、一般会計、特別会計、企業会計を連結させた全会計の昭和54年度決算収支で約68億円の不良債務を出すなど、深刻な危機に陥っている現状にあり、今後全会計連結ベースでの不良債務の



80年代に躍進する

郷土発展のために



大洗間フェリー航路実現に向けて
(写真は入港する「ベラ」号)

大洗フェリー航 路の開設に全力

本市にとりまして最重要課題であります。21世紀を展望し、80年代に躍進する活力ある室蘭の建設は、白鳥新道の着工決定に象徴されますように、いまそのスタートラインについたところであり、今

後いかに全市民が英知を結集し努力していくかにその命運がかかっております。私は、本市のまちづくりの基本は、港と産業を広域的視野のなかで内外の社会経済情勢の変化に適確に対応させ、個性豊かな住みよいまちを創造すること

にあると確信いたしております。このため、白鳥新道をはじめとする基幹陸上輸送体系の整備促進を関係機関に強く要望するとともに、室蘭・大洗間大型フェリー航路の開設にも全力を傾注してまいります。

雇用の場の創出 拡大に努力

また、バイタリティに富む産業の展開をめざして、道内随一のすぐれた技術集積を基盤とする機械工業など、高付加価値型産業の育成施策を推進するとともに、各種新規企業の広域的な受け入れ態勢を整え、あわせて流通、観光、教育文化など第3次産業の振興を図り、産業構造の高度化と多核化による雇用の場の創出拡大に最善の努力を重ねてまいります。

広範な地域との 交流推進

白鳥新道の建設、室蘭・大洗間フェリー航路の開設への展望は、ますます広域的な地域間の結びつきを促しており、このため、私は西胆振圏を中心に、より広範な地域との交流推進に努めてまいります。とくに今後は、スポーツ交流など豊かな人間関係を育む施策の推進に意を用いてまいり所存であります。

さらに、生活都市としての魅力を高めるため、余暇時代に即応した緑と憩いの場を市民に提供する入江運動公園の建設とともに、本市の環境美化や文化施設の誘致にも積極的に取り組んでまいります。

さらに、市民の視野を広げ、国際感覚の豊かさを醸成するため北方圏センターとの提携による啓蒙活動、市民の国際交流など、国際港湾都市にふさわしい人づくりを進めてまいりたいと存じます。

56年度予算編成の考え方

次に、昭和56年度予算編成の基本となる考え方をご説明申し上げます。

昭和56年度は、財政健全化の本格的スタートの年であり、予算編成にあたりましては、一般会計、特別会計、企業会計よりなる本市

全会計を連結させ、単年度収支で赤字を出さないことを基本に、歳出全般にわたる徹底的な節減合理化を最重点課題として、経常経費の抑制、事業の重点的執行など、具体的な財政健全化に向け最大限の努力をいたします。

とくに、新年度は建設事業の一部起債充当率の引き下げ、新産業都市に関する財政特別措置におけるかさ上げ率の低下など、財源不足要因が重なる一方、公債費、扶助費など義務的経費の支出増および財政健全化に伴う一般会計から

他会計への大幅な繰り出しにより本市財政は極めて厳しい状況にありますことから、従来になく限られた財源の効率的かつ重点的な配分に配慮し、活力ある室蘭の実現を著実に進める予算の編成に努めたいと存じます。

56年度の重点目標

このような予算編成の基本に基づきまして、昭和56年度は、

第1に、内外の社会経済情勢に適確な対応をし得る産業の振興

第2に、

思いやりと活気に満ちた地域社会の創造

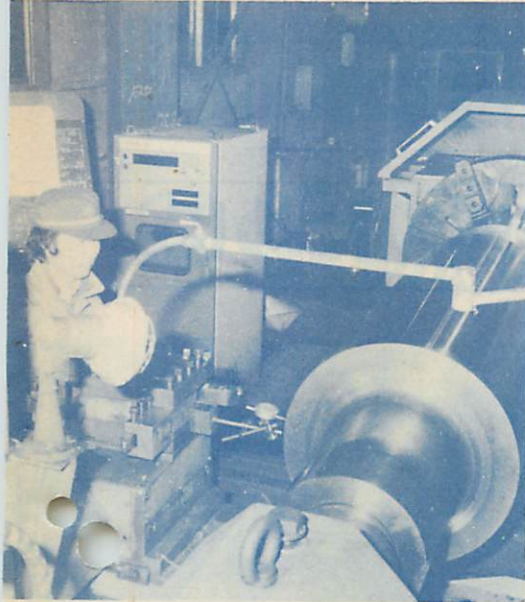
第3に、

潤いある快適な都市生活基盤の整備

第4に、

輝かしい未来に向けて伸びゆく郷土の建設

の4つを市政執行の重点目標にし、効果的市政の推進を図ってまいりたいと存じます。



最新機械を導入、近代化の進む中小工業

内外の社会経済体制に適確に対応をし得る産業の振興

第1の「内外の社会経済情勢に適確な対応をし得る産業の振興」であります。

本市の産業は臨海性特定産業依存構造から徐々に脱皮しつつあるとはいえ、その歩みはなお緩慢であり、このため、近年における内外経済情勢の構造的変化の影響を受け、市全体が不況の波に厳しくさらされました。

しかし最近、市内中小工業のなかに経営、技術、製品開発等の近代化を積極的に推進し、長期的観

懸案でありました中小企業センターの建設により中小企業の体質強化を図り、さらには商業経営診断の実施、商工業近代化資金の隔資枠拡大等により、本市中小工業の振興ならびに大型店対策を包含した商業経営の近代化を推進してまいります。

景気対策関連起債が56年度から撤廃されますが、本市といたしましては各種事業の発注にあたり、中小企業振興に結びつくよう十分配慮するとともに、国・道ならびに民間に対し地元中小企業への発注について協力を要請してまいりる考えであります。

国・道に地元企業への発注要請

なお、53年度から3カ年にわたって政府が措置してまいりました

農水産業につきましては、施設園芸をはじめとした農業振興施策の推進とともに、新沿岸漁業構造改善事業の地域指定に伴う新たな施設整備事業や増養殖事業の推進など、その振興を図ってまいります。

思いやりと活気に満ちた地域社会の創造

次に、「思いやりと活気に満ちた地域社会の創造」についてであります。申すまでもなく、市民の幸せは、快適な生活基盤の上には思いやりの心がかかよい合う生き生きとした社会によってもたらされるものと確信いたします。

国際障害者年

記念事業の実施

とくに今年には、国連が定めた国際障害者年であり、障害者と健康

者がともに社会の重要な構成員であるとの認識を深める年であります。このため、56年度におきましては、障害者に対する市民の正しい理解と協力を得ることを目的とした国際障害者年記念講演会および3市合同身体障害者スポーツ交流の開催、盲導犬取得費助成などを新たに実施するとともに、高平小学校に言語治療学級を新設し言葉に障害をもつ幼児、児童に対する言語治療指導の充実を図ってまいります。



寝たきりのお年寄りに入浴サービスを

高齢者のために 「人材センター設立」

寝たきりのお年寄りのために 「入浴サービス」実施

またお年寄りを大切にすする施策
といたしましては、昨年発足いた
しました高齢者福祉事業団を発展
的に改組してシルバー人材センタ
ーを設立し、働く意欲をもった高
齢者の生きがいと社会参加の充実
を図り、さらに寝たきり老人に対
しましては、特別養護老人ホーム
を利用して、その健康保持と世帯
の保健衛生の向上を目的に入浴サ
ービス事業を新規に実施してまい
りたいと存じます。

小中学校校舎 不燃化ほぼ達成

一方、教育・文化・スポーツ関
連施策につきましては、小中学校
全校不燃化事業として継続2校に
あわせて陣屋小学校の増設を単
年度で実施し、これにより56年度
をもって不燃化事業はほぼ全面的
に達成いたすこととなります。

少年野球場を建設

これは、本市が52年度から5年
間の時限を定めて実施してまいり
ました超過課税による財源を充当
したことによるものであり、市民
の首様の理解あるご協力の結果と
感謝申し上げます。

また、市民要望の高いスポーツ
・レクリエーション等の振興を図
るため、少年野球場の建設、イタ
ンキ浜海水浴場一部開設の新規事
業にあわせ、学校プールおよび上
屋の新設事業を進めるとともに、
地域文化の向上をめざして、市民
の情操を豊かに育てるため子ども
芸術劇場ならびに北海道近代美術
館巡回移動展等を実施してまいり
ます。

市営住宅の建替え

また、土地利用の効率化をめざ
した八丁平および水元地区土地

住環境の改善

そのほか、イタンキ地区への生
活館の建設、物価情報の市民提供
など、市民福祉の向上につながる
施策の展開に努めてまいります。

交通運輸体系の整備充実

交通運輸体系の広域的整備充実
は、その基本であり、56年度政府
予算案のなかで着工が決定されま
した白鳥新道の実現は、市内交通
の環状化、都市機能の効率化にと
どまらず、北海道縦貫自動車道な
どと接続することにより、西胆振

潤いある快適な 都市生活基盤の整備

入江運動公園

建設事業に着手

次に、「潤いある快適な都市生
活基盤の整備」についてでありま
す。本市は全国屈指の天然の良港
を擁する港湾都市として、臨海部
の工業立地とともに発展してまい
りましたが、市民の都市に対する
価値観の変化は、都市に美しさと
憩いを求め、市民生活に潤いを与
えてくれるまちづくりに強い期待
を寄せております。このため、港
と公園を組み合わせた入江運動公
園構想を具現化する第一歩として
56年度から国鉄遊休地の取得に着
手し、公認陸上競技場をはじめ体
育館、テニスコート、多目的広場
など、運動施設の総合的整備への
布石を行うとともに、各種公園の
整備も進めてまいります。

画整理事業、東町地区における高
層公営住宅の建設継続と併行して
56年度から居住環境の改善を目的
とする市営住宅の建替え推進事業
を実施することといたしておりま
す。

そのほか、災害復旧に関連した
諸施策、地域住民の緑化思想の普
及向上を図るための環境緑化推進
事業、街路および市道の改良舗装
交通安全施設の整備、河川の維持
改修、市立病院における医療機器
の購入、千歳水源遠隔監視制御装
置の新設、下水道事業の推進等、
生活環境の整備充実を努めてまい
ります。

輝かしい未来に向けて 伸びゆく郷土の建設

次に、「輝かしい未来に向けて
伸びゆく郷土の建設」につい
てであります。本市のまちづくり
の基本目標は、快適な生活環境に
恵まれた生産・流通都市の建設で
あり、とくに広域的な視野に立つ
た都市づくりが、本市発展のカギ
となるものと存じます。

圏および道央都市圏との短絡が図
られ、室蘭港の広域的流通機能の
向上と西胆振圏産業経済の飛躍的
発展に寄与するとともに、本道の
観光拠点であります洞爺湖、登別
温泉と本市を結ぶ観光ネットワーク
の形成に重要な役割を果たすも
のであります。さらに、白鳥新道
等基幹道路の建設によってもたら
される産業経済の振興、物資流通
の活発化は、同時に地域の雇用創
出に大きく役立つものであり、今
後とも白鳥新道、北海道縦貫自動
車道、室蘭・札幌間(美笛経由)
道路の早期建設実現に向け、全力
をあげてまいります。

また、関東地方との海上物資流
通の大動脈を形成する室蘭・大洗
間大型フェリー航路は、本市のみ
ならず西胆振圏全体の産業発展に



海外炭輸入中継基地を整備、港湾の振興を図る

不可欠であり、今後とも関係機関の理解と協力を得て、その開設実現に最善の努力をいたす所存であります。

産業活動の活発化

企業立地の促進につきましては昨年札幌市において主要企業等を対象に3市合同企業誘致説明会を開催いたしました。56年度におきましては3市が有する工業用地

の現地説明会を実施するなど、粘り強く企業誘致活動を推進し、空蘭圏工業の多核化と活性化を図ってまいりたいと存じます。

さらに、祝津絵鞆地区におきます荷役施設の整備による海外炭輸入受け入れ態勢の確立など港湾機能の充実にも努めてまいる考えであります。

文化・スポーツなどの振興

教育・文化・スポーツの今後の振興につきましては、中学校卒業者の進学実態に即した道立高校の誘致、室蘭工業大学の拡充整備とともに、北海道発展計画に基づく道立美術館の誘致、第44回国体北海道大会におけるサッカー競技の本市開催に鋭意取り組み、また、スポーツ施設整備につきましては昨年のスポーツ施設調査協議会からの報告に基づき、今後中期、長期の展望のもとに計画的に建設を進め、全市民がスポーツを楽しめる施設づくりに努めてまいる考えであります。

観光開発につきましても広域的な観点から札幌市において西胆振各市町村の観光PR説明会を開催するとともに、観光施設の整備充実に努めてまいります。

全市民の英知を結集して

さて、私は、本市の輝かしい発展を約束した白鳥新道の着工にあたり、今こそ市民の英知を結集して21世紀に躍動するまちづくりを推進することが、極めて重要であると存じます。したがって、

積極的に行政懇談会を実施

私は市長就任以来一貫して、市民全体の協調と連帯による市民本位の市政の実現に努めてまいりました。地区別懇談会や各種の市民層との行政懇談会を実施いたし、

今後、西胆振の中核都市として、ふさわしい都市機能を集積し、生活と産業の調和した豊かな郷土室蘭の建設について、市民の皆様とともに考え、その方向を検討してまいる所存であります。



昨年の地区懇談会から

進めつつ活力ある室蘭の実現という至上課題を達成するには、行政と議会と市民との間に間断のない対話が続けられねばならないと存じます。このため56年度は、地域懇談会にあわせ各種団体等とも積極的に行政懇談会を実施し、また市民に親しまれ、理解される広報紙づくりにより一層の努力を傾けるとともに各地区サービスセンター



市の施設を見る市民見学会

一における地域と密着した広報機能の発揮に意を用いてまいる所存であります。

行政の質を向上し、市民福祉の発展を期するには、行政の実務にあたる職員が絶えざる研さんにより、知識と技能を高め柔軟で幅広い考え方を身につけるとともに、市民に奉仕し、市民とともに歩む市政の実現をめざす公務員意識をしっかりと身につけ、公正かつ効率的な業務を遂行することが重要であります。このため、私は、職員研修の質的充実に努めるとともに、職員とのキメ細かい対話を実施いたし、職員の能力開発と意識改革さらには志気高揚を図ってまいります。

広域的な連帯を

深めるために

本市の行政執行に当たり最も留意すべきことの1つは、広域的視野での行政の展開であると存じます。このため私は、市政担当以来隣接3市の市長による広域行政懇



清水市物産展を開催
(写真は53年9月の清水市物産展)

談会を開催いたし、地域の共通問題についての相互理解を深めるとともに、3市合同による青少年国内研修およびスポーツ交流、広域職員研修、さらには西胆振圏観光ルートの設定およびPRの実施など具体的な事業実施を行ってまいりました。56年度は、白鳥新道の着工決定を契機に高まりつつあります西胆振圏一体としての地域づくりの気運を生かし、魅力ある圏域の振興を進めてまいるとともに北海道縦貫自動車道の早期完成、室蘭・大洗間フェリー航路の実現等に向け、西胆振圏のみならず、渡島、後志など周辺地域との連帯をもさらに深めてまいりる考えであります。

昭和56年第1回市議会定例会 予算案など議案26件を審議

昭和56年度の市の予算や施策などを審議する「第1回市議会定例会」が2月26日開会、3月19日まで22日間の会期で開かれています。

26日の本会議で岩田市長は、昭和56年度の市政方針を説明、27日から3月3日まで休会し、4日から再会、代表質問、質疑各種委員会が行われます。今議会には、昭和56年度の市の予算案や財政健全化に向けて

昭和56年度各会計予算案 (単位千円)

会計別	予算額	前年比 (%)
一般会計	36,790,000	4.3
国保会計	4,445,000	19.3
港湾会計	3,766,000	△5.2
土地区画会計	1,066,000	△7.1
住宅会計	3,084,000	△12.7
下水道会計	7,937,000	10.8
交通災害共済会計	16,269	5.0
水道会計	2,426,534	△1.6
病院会計	5,201,027	6.5
中央卸売市場白鳥台計	414,908	△0.2
白鳥台計	689,082	8.4
合計	65,835,820	4.1

の市の機構改革と職員の定数減を内容とした条例、新たにオープン

会期は3月19日まで
する「児童センター」「婦人会館」「大沢会館」の設置などの条例関係、監査委員の任期満了に伴う後任者の選任など議案26件が審議されます。

明るい将来像を展望して

ります。また、西胆振圏のお祭りへの市民参加など、心のふれ合いを求めての広域的な住民交流の拡大にも努めてまいりたいと存じます。

さらに、清水市との姉妹都市提携5周年を記念して、本市において清水市物産展を開催し、両市の絆を一層深めてまいりたいと考えております。



以上、昭和56年度における私の市政執行に対する基本的な考え方を説明申し上げてまいりました

しかし一方、最近の行財政状況は国・道を問わずひっ迫し、地域開発のエネルギーは、より大きく民間の英知と力の結集に求められる情勢に変化してまいりました。幸い市内におきましては、大型公共事業の着工ならびに民間企業の設備投資動向など、本市の将来に明るい展望が大きく開けつつありますが、私は、さらに市民はもとより市内各種団体、企業が互いの協調と連帯をより一層深めながら21世紀に向けてたくましく羽ばたく郷土室蘭の建設に積極的に参画してくださるよう心から期待をいたします。

が、私は、全職員と一体となり本市のおかれております行政の厳しい実情を打開するため、議会ならびに市民の皆様とともに現在の困難を克服し、明るい室蘭の未来を開いてまいりたいと存じます。私は、また、国・道などの事業の導入につきましても、今後より一層の努力をいたしてまいります

最後に、私は、全室蘭市民とともに、明るい本市の将来像を展望し、郷土開拓に心血を注いだ先人の遺産を基盤とする人間性豊かな地域づくりに懸命の努力を傾けてまいりますことをお誓い申し上げます。議会ならびに市民の皆様のご支援とご協力をお願い申し上げます。

寒さなんかには負けないぞ 水元小で耐寒ラジオ体操



「寒さなんかは飛ばせ、ソレッ、一、二、三」耐寒ラジオ体操が2月21日水元小学校グラウンドで行われました。この耐寒ラジオ体操は毎年市内の小学校の持ち回りで開催しているもので、青空に見えるこの日色とりどりの防寒着に身をつつんだ児童、父母約1、200人が参加、白い息を吐きながら、「元気いっぱい寒さをふき飛ばしていました」



一球一打に歓声

初のママさん卓球大会開く

第1回室蘭市ママさん卓球大会が2月22日市体育館で開かれました。初めての大会とあってママさんたちもちょっぴり緊張さみ…。でも、応援にかけつけたパパやチビっ子たちの声援にママさんたちもハッスル。試合が進むにつれて、日頃の練習成果が随所に見られ、白熱した試合が繰り広げられました。



中国山東省食品公司ら室蘭を視察

経済交流を深めようと、中国の山東省食品会社の経済視察団(干文賢団長)が、2月19日室蘭市を訪問しました。

一行は、同会社が輸出している物品の流通動向を視察する目的で来日、室蘭を視察したもので、中央卸売市場を視察後、岩田市長を表敬訪問＝写真＝。早ければ12月にでも道内向けの青島(チンタオ)ガキを青島港から直接室蘭港に陸揚げする計画のあることを明らかにしました。

ゴミステーション

白鳥台5丁目 澤田 武子

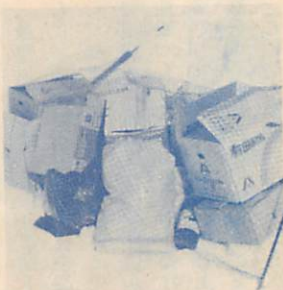
ある日の新聞に、「市長さんが、この不景気を脱却するには、観光面にも力を入れなければならない。それには市民みんなでゴミのないマチにしなければ」と言っておりました。

しかし、残念なことに道路、公園、空地には、空缶などのゴミが目につき、更にゴミステーションではカラス、犬、猫が我もの顔にゴミをくいちらかし、特に風のある日は勝手気ままに飛びちり、収集後には取り残されたゴミと黄色い汁で道路がよごれています。



たステーションの前の家の方にも迷惑をかけることなく、常に衛生的です。それに、この

私の加入している町会では、ゴミステーションの当番が決められており、二カ月に一度ほど回ってきます。当番には「当番の札」と、2m四方程度の網の両端に鉄棒のついた「ゴミかけ」が届けられ、これを収集日の朝にステーションに出しておき収集後にこの網を回収してステーションの清掃をします。この方



法ですと、収集日以外の日にゴミを出す人もなく、皆さんが袋やダンボールにきちんと入れて出すので、野良猫にステーションをよごされることもなく、また、毎月一度は道路、公園の大掃除や廃品の回収も行っており、こんな中から人との触れ合いも生まれます。もうすぐ春です。ゴミのない清潔なマチは心もきれいになります。白鳥新道の着工もまじり地方から人が来ても、きたないマチと言われたいようにならないようにしたいものです。

財政教室

第22回

財政のしくみ ④

ゴミの処理経費

前回までは、国・道と市・利用者が仕事の費用を負担する道路の建設費や保育所の運営費を例として、財政のしくみを説明しましたが、今回は、市と利用者が仕事の費用を負担する例として、ゴミ処理経費を例に財政のしくみを説明いたします。

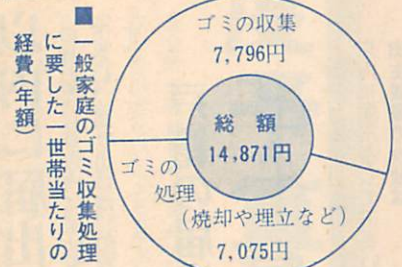
皆さんの日常生活から出されるゴミを、市では地域によって週2〜6回の収集を行っています。一般家庭のゴミ収集の手数料は、42年度から無料となっており、商店や事務所等の事業系ゴミのみ有料となっています。ゴミを集めて処理するには、ゴミの収集車や焼却場、埋立地などの維持管理費として、燃料、修繕料、人件費などの費用がかかります。このほかに、焼却場などを建設した際の市債（借金）の償還金や、車や機械類の減価償却費がかかっています。

54年度一般会計決算から、ゴミの収集・処理に要した費用を

54年度一般会計決算から

■ ゴミの収集や処理に要した経費（減価償却費や市債の利子償還費などを含む）

区分	金額
ゴミ処理の経費	10億5,546万円
うち 一般家庭のゴミ処理	7億3,926万円
商店・事務所などのゴミ処理	3億1,620万円
市税収入額	115億293万円



（1世帯当たりの額は、55年3月31日現在 世帯数49,711世帯による）

図表に表わしてみました。まず、ゴミ処理経費の総額は、10億5,546万円となっております。このうち、一般家庭のゴミ処理に7億3,926万円がかかっていますが、これは、市税収入の6.4%に当たります。また、事業系ゴミの処理には3億1,620万円がかかっています。

事業系のゴミについては、原則的に事業者が負担することになっていますので、ここでは、一般家庭のゴミの収集や処理経費のみをみますと、一世帯当たりの額では年額1万4,871円の費用がかかっており、このうち、ゴミ収集では7,796円、焼却や埋立などの処理では、7,075円の費用がかかっています。

このように、ゴミの収集や処理には、多額のお金を必要としますが、燃えるゴミと燃えないゴミに区別し、新聞・雑誌・空缶・ビンなどのように再利用の可能なものを有効に活用するなど、ゴミの減量に協力していただくとか、あるいは現在、市が収集・処理しているゴミには、55〜65%程度の水分が含まれていると考えられていますので、各家庭で十分な水切りをしていただきますと、収集の手間や焼却の際に使う重油などが減り、収集・処理経費の大きな節減につながり、浮いた財源（お金）で他の仕事ができるようになりますので、皆さんのご協力をお願いします。



本校は、白鳥台・本室蘭・陣屋・喜門岱の四小学校からの生徒を迎え、現在は七八五人一九学級と、市内第三の大規模校に急膨張しています。

近くには室蘭岳とふもとに広がるいくつかの牧場があり、眼下には室蘭港が広がっています。三階建の現校舎は、移転・増築を経て、四年前に完成しました。しかし学校の歴史は古く創立以来三二年間の伝統が、ぼくたちに受け継がれています。恵まれた自然環境の中で、学習は

もとより、生徒会・クラブなどの諸活動が盛んで、毎日が活気に満ちています。スポーツ系のクラブでは、陸上競技・サッカー・バレーボール・バドミントン・ソフトボール・野球・バスケットボール・卓球・テニスを中心に活動がなされ、中体連では、サッカーの優勝など上位入賞を勝ち取っています。文化系では、演劇・造形科学・電気工作・囲碁・読書・青少年赤十字などの活動があり、秋の学校祭では、充実した内容の発表や展示があり好評でした。

また、学級ごとの取り組みとして、ユニークな壁新聞づくりがあり、「ミニ新聞」と共に楽しい内容を交流し合っています。ところで、今、売り出し中の大相撲の北天祐とその弟富士昇（新大関千代の富士の付け人）は、ぼくたちの先輩です。休みで帰郷した時は、必ず母校に顔を見せてくれます。一月末に来校した時は、サインを求めて廊下に長い長い列ができた程、人氣は抜群です。

創立三〇年という一つの節目を越えて、また、先輩の努力を見習って新しい学校づくりのため精いっぱいがんばっているばくちです。

本校は、白鳥台・本室蘭・陣屋・喜門岱の四小学校からの生徒を迎え、現在は七八五人一九学級と、市内第三の大規模校に急膨張しています。

近くには室蘭岳とふもとに広がるいくつかの牧場があり、眼下には室蘭港が広がっています。三階建の現校舎は、移転・増築を経て、四年前に完成しました。しかし学校の歴史は古く創立以来三二年間の伝統が、ぼくたちに受け継がれています。恵まれた自然環境の中で、学習は

もとより、生徒会・クラブなどの諸活動が盛んで、毎日が活気に満ちています。スポーツ系のクラブでは、陸上競技・サッカー・バレーボール・バドミントン・ソフトボール・野球・バスケットボール・卓球・テニスを中心に活動がなされ、中体連では、サッカーの優勝など上位入賞を勝ち取っています。文化系では、演劇・造形科学・電気工作・囲碁・読書・青少年赤十字などの活動があり、秋の学校祭では、充実した内容の発表や展示があり好評でした。

また、学級ごとの取り組みとして、ユニークな壁新聞づくりがあり、「ミニ新聞」と共に楽しい内容を交流し合っています。ところで、今、売り出し中の大相撲の北天祐とその弟富士昇（新大関千代の富士の付け人）は、ぼくたちの先輩です。休みで帰郷した時は、必ず母校に顔を見せてくれます。一月末に来校した時は、サインを求めて廊下に長い長い列ができた程、人氣は抜群です。

創立三〇年という一つの節目を越えて、また、先輩の努力を見習って新しい学校づくりのため精いっぱいがんばっているばくちです。

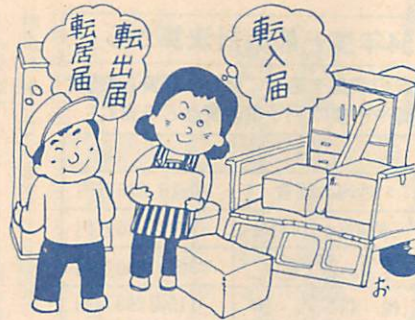
ぼくの学校
 おたしの学校
 中学校編 ①

本室蘭中学校
 活気あふれる自主活動
 3年 伊藤朝康

結婚に備えて の手続きは

3月から4月にかけて、就職や転勤、進学あるいは結婚などのため、住所変更などの手続きに市役所の窓口を訪れる人が多くなります。手続きが二度手間にならないよう、主な内容と必要なものをあげてみました。

住所が変わったら 14日以内に届出を



転出届

室蘭市から他の市区町村に引越すときは、あらかじめ転出の届け出をして、転出証明書の交付を受けて、これを新住所地の役所へ提出して下さい。この届け出には印が必要です。

転入届

他の市区町村から室蘭市に引越して来たときは、その日から14日以内に届け出下さい。この届け出には、印と前の市区町村から交付された転出証明書が必要です。

(市内)転居届

市内で住所が変わったときも、そ

の日から14日以内に届け出をして下さい。届け出には、印が必要です。

戸籍の届出に必要なものは

出生届

お子さんの出生の日から14日以内に届出をして下さい。
出生届書の枚数は

- 1 父母の本籍が室蘭市にある場合 1 通
- 2 父母の本籍が室蘭市にない場合 2 通

届出のときには、印と母子手帳を持参して下さい。
※出生子の名は、片カナ、平かな当用漢字、人名用漢字以外は使えません。

死亡届

死亡した日から7日以内に届出をして下さい。
届出人は、同居している親族の人です。

死亡届書の枚数は
1 死亡した人の本籍が室蘭市にある場合 1 通

2 死亡した人の本籍が室蘭市にない場合 2 通
届出のときには、印と火葬場使用料を持参して下さい。

婚姻届

届出に必要なものは
(イ)婚姻届書の枚数は

- 1 夫婦の本籍が共に室蘭市にある場合 1 通
- 2 夫婦の一方の本籍が室蘭市にあり、他の一方の本籍が室蘭市にない場合 2 通

(本籍が室蘭市にない方の戸籍抄本1通が必要)
3 夫婦の本籍が共に室蘭市にない場合 3 通

(双方の戸籍抄本各1通が必要)
(ウ)夫婦双方の印
その他、婚姻届書に証人2名の署名押印が必要です。

なお、住宅を新築して転居する人は、新住所を所管する地区サービスセンターに、あらかじめ新築の届け出をして、住居番号を決めてもらう必要があります。この届け出には、印と建築確認通知書を持参して下さい。

国民健康保険と国民年金の手続きもお忘れなく!

〈問合せ先 保険年金課(☎221111)〉

▶ 国民健康保険

- ・市外へ転出の場合、忘れずに保険証をお返し下さい。なお、市内転居で住所変更の際は、新住所を届け出下さい。 — 国保係 —

▶ 国民年金

- ・市外転出、市内転居など住所変更の際は、新住所を届け出下さい。なお、未納の保険料は、将

来の年金権を確保するためにも、必ず納めましょう。 — 国民年金係 —
※老人・乳幼児・重度心身障害者・母子家庭等医療費助成を受けている人は、市外転出、市内転居など住所変更の際、届け出下さい。 — 医療給付係 —



転勤や就職

市役所へ

印鑑登録と印鑑証明

印鑑登録の届出は、室蘭市の住民基本台帳に記載されている本人に限りません。ただし病气やその他やむを得ない理由があるときは代理人による届出ができますが、この場合は委任状と代理人の印が必要です。

印鑑登録や印鑑証明は、直接財産に影響する価値の高い大切なものですから、できるだけ本人が手続きをするようにして下さい。なお、このさい登録をすることができない印があります。

これは登録された印は「実印」として自分自身を代表するものとして使用されます。

したがって、一般に市中で大量に販売されている、流し込み印や機械彫印などは、印影が同じもので判別をすることができませんから実印として登録をすることはできません。このほか、ふちの欠けた印や、ま滅した印なども登録をすることができませんから注意して下さい。

■地区サービスセンター一覧

サービスセンター名	住民基本台帳取扱い区域	戸籍取扱い本籍地
中央地区サービスセンター ☎22-1111 幸町1番2号	緑町、西小路町、沢町、海岸町、幕西町、中央町、常盤町、清水町、幸町、本町、栄町、舟見町、山手町、入江町	絵鞆町、祝津町、港南町、増西市町、小橋内町、築地町、緑町、西小路町、沢町、海岸町、幕西町、中央町、常盤町、清水町、幸町、本町、栄町、舟見町、山手町、入江町、母恋南町、御前水町、御崎町
輪西地区サービスセンター ☎44-1111 輪西町2丁目1番17号	輪西町、大沢町、みゆき町、仲町	輪西町、大沢町、みゆき町、仲町
東地区サービスセンター ☎46-1111 寿町1丁目10番11号	東町、寿町、日の出町	東町、寿町、日の出町、高砂町
中島地区サービスセンター ☎44-5418 中島町1丁目21番7号	宮の森町、中島町、中島本町、知利別町、高平町と神代町の一部	宮の森町、中島町、中島本町、知利別町、水元町、天神町、一部
本輪西地区サービスセンター ☎55-8281 本輪西町2丁目5番17号	港北町、柏木町、本輪西町、幌萌町、陣屋町、香川町、高平町と神代町と石川町の一部	高平町、神代町、港北町、柏木町、本輪西町、幌萌町、陣屋町、石川町、香川町、白鳥台、崎守町
祝津地区サービスセンター ☎22-1868 祝津町2丁目4番16号	絵鞆町、祝津町、港南町、増西市町、小橋内町、築地町	中央地区サービスセンターで取扱い
母恋地区サービスセンター ☎24-1111 母恋北町2丁目2番15号	新富町、茶津町、母恋北町、母恋南町、御前水町、御崎町	
高砂地区サービスセンター ☎44-1133 高砂町4丁目1番15号	高砂町、水元町、天神町	水元、天神町は中島地区サービスセンター、高砂町は東地区サービスセンターで取扱い
白鳥台地区サービスセンター ☎59-4241 白鳥台5丁目2番1号	白鳥台、崎守町、石川町の一部	本輪西地区サービスセンターで取扱い

などときには、必ず持参しなければ交付をうけることができません。印鑑登録証を持参した人は、本人とみなして印鑑証明書を交付します。

戸籍謄抄本
除籍謄抄本

証明手数料

1通 1通
3000円 2000円

扶養証明書
無職・無収入

1通 1通
2000円 2000円

すから、紛失や盗難などのないよう大切に保管して下さい。

住民票の写
戸籍の附票
身分証明書
印鑑証明書
転出証明書
営業証明書
1通 1通
1通 1通
2000円 2000円
1000円 1000円

献血にご協力下さい

- 3月10日(火) 13時30分～16時30分
ホームストア高砂店前
- 3月12日(木) 13時～16時
ニュージャパン前

血液検査サービスを実施

献血者へのサービスとして、次の7項目の生化学的検査を行い、検査結果を通知しています。献血を通して、あなたの健康管理に役立て下さい。

▷血清トランスアミナーゼ(GOT)

心臓や肝臓に多く含まれる酵素で、臓器が障害を起こすと、この酵素が細胞から出ていくために血液中の量が増えることがあります。

▷アルカリフォスターゼ(ALP)

腸、ジン臓 ヒ臓などに分布する酵素。肝臓から胆汁の中に排出されるので、胆汁の流れが悪くなったとき、血液中の量が増えることがあります

▷総蛋白、アルブミン、アルブミン対グロブリン比

健康な人の血清蛋白量はほぼ一定ですが、病気などで栄養が悪くなると減少します。また、血清蛋白は大きくアルブミンとグロブリンに分けられその比が健康な人はある範囲に保たれていますが病気によっては変化がみられます。

▷尿素窒素

蛋白質は、栄養素として体内で利用された後、尿素になってジン臓から尿中に排出されます。このためジン臓の働きが悪かったり、体内で蛋白質が多く壊れるようなとき、血液中に尿素が増えます。

▷コレステロール

血液脂肪の中の一つ。脂肪の多い食事を長期間続けている人や、肝臓、ジン臓などが病気のとき血液中に量が増えます。また、コレステロールの量が増えると、血管に変化をきたしこれが原因の一つとなって血管系に関連した病気にかかることもあります。

※検査サービスに関する問合せは、室蘭血液センター(☎☎2244)、または室蘭市献血推進委員会(市役所衛生課内 ☎☎1111内線431)へ

青少年科学館では、展示品の更新と館内の一部模様替、改修のため、次の期間、休館します。

▷休館期間
3月23日(月)～31日(火)

休館のお知らせ 青少年科学館

3月23日～31日

乳幼児・老人・重度心身障害者・母子家庭等医療受給者の診療は、現在現物方式(医療機関の窓口で医療費を支払わない)で実施していますが、最近「健康保険証」と「受給者証」を医療機関の窓口に表示しないで診療を受けるケースが見受けられます。

このような場合は、医療機関から医療費を請求されることもあり、病院にかかるときは必ず「健康保険証」と「受給者証」を持参して下さい。

56年度 固定資産課税台帳 をご覧下さい

56年度分の固定資産課税台帳を

▷相談日・相談員
14日 塩谷榮道弁護士

市民法律相談 毎月第2第4土曜日



「受給者証」をお忘れなく 診療の際「健康保険証」と

(乳幼児・老人・重度心身障害者)
母子家庭等医療受給者は

次のとおり縦覧します。資産をお持ちの人は、期間中にご覧下さい

▷縦覧期間 3月1日～20日(日曜日は除く)

▷縦覧時間 平日 9時～17時
土曜日 9時～12時

▷縦覧場所 市役所21号会議室

▷問合せ先 資産税課(☎☎111内線333)

28日 山本松男弁護士
▷時間 9時30分～12時
▷受付 相談日の前日まで
▷申込み先 市民課市民相談室(☎☎1111内線415)
※相談は無料です。

▷定員 60人(電話申込みで先着順)
▷問合せ先 民俗資料館(陣屋町2-4-25 ☎☎4922)

商店経営者研修会

3月18日

商店経営者を対象に、大型店進出に対する地方商店街のあり方をテーマに、研修会を開催します。

▷演題
・小売環境変化とビッグ進出状況
・地方商店街の問題点と対応策
・地元商店ショッピングセンターの留意点

▷講師 日本マネジメント協会経営コンサルタント 長井一忠氏

▷日時 3月18日(水) 13時30分～16時

▷会場 産業会館大講堂

▷参加料 無料

▷問合せ先 商工観光課商業係(☎☎1111内線352)

催し

伝承技術を学ぶ会 アツシ織り実演

民俗資料館
3月7日・8日

アイヌ民族の間で伝わる民族衣装アツシの織り方を学ぶ会で、原料のオヒョウ皮糸を使って、実技をお見せします。

▷日時 3月7日(土)、8日(日)の2回 13時～15時



ご存知ですかこのマーク(終)



特殊栄養食品マーク



Gマーク

。特殊栄養食品マーク
米、みそ、即席めん、ソーセイ
ジなど10品目の食品に対する栄養
素添加の保証をした栄養強化食品
と授乳産婦用や病人用の特別用途
食品につけられます。

。Gマーク
食器、調理用品、家庭用電気製
品、文房具などの商品について、
通商産業省の設けた制度に基づき
デザイン・品質ともにくれたも
のがグッドデザイン商品として選
ばれ、このマークがつけられます

不用品ダイヤル市
情報 ☎ 23 5000

2月23日 現在

▽譲ります サイドテーブル、ワ
ゴン、ベッド(シングル、ダ
ブル)、スチール机、電気あんか
電動ミシン、ひな人形、五月人
形、セミダブルマットレス：他
▽譲って下さい ベッド(二段、
ペビー)、長いす(2人かけ)
スチール本棚、木製机、ピアノ
オルガン、洗たく機、加湿器、
小型冷蔵庫、和文タイプライタ
ー、石油風呂釜：他

わが家も点検省エネルギー

毎月1日は省エネルギーの日

洗たくは

まとめ洗いで
効率アップ

汚れ物をおきたくない
...だれもが思うことです。

洗たく機をまわせば、きまった
量の水と洗剤、電力を使います
洗たく物の量や種類も考えて、
洗たく機を効率よく使いましょ
う。また、すすぎ洗いの前に脱
水しておく、すすぎ時間が短
かくて済み、電気代だけでなく
水道代も節約できます。

室蘭市消費生活モニターによる価格動向調査 (昭和56年2月10日現在調べ)

品規	名 格	価 格 (円)			対前月 差(円)	品 規	名 格	価 格 (円)			対前月 差(円)				
		最高	最低	平均				最高	最低	平均					
水産物	まがれい	100g	150	40	108	△	44	バター	225g	390	328	348	2		
	ほっけ	100g	70	18	41	△	17	牛肉(もも肉)	100g	480	160	290	△	8	
	さば	100g	52	20	35	△	2	豚肉(バラ肉)	100g	140	90	124	2		
	そうはちがれい	100g	120	33	88		13	鶏肉(若どり正肉)	100g	128	80	197	2		
野菜	はくさい	100g	20	9	12		2	鶏卵 中玉10個	1ケース	330	275	300	22		
	きゃべつ	100g	60	15	29		14	ティッシュペーパー	400枚	185	110	150	0		
	大根	100g	28	5	18		7	トイレットペーパー (パルプ60m4ロール1組)		300	198	262	△	2	
食料品	玉ねぎ	100g	32	15	21		3	洗濯用合成洗剤	2.65Kg	960	750	876	△	6	
	上白糖	袋入1Kg	325	278	299		2	台所用洗剤	800ml	340	280	325	1		
	しょう油 濃口	1.8ℓ	530	438	459		1	わり歯みがき	160g~190g	250	220	230	0		
	みそ 普通品袋入	1Kg	375	230	292		1	ラップ (30cm×20m)		240	99	204	5		
	サラダ油	びん入1.65Kg	638	500	578		4	燃	灯油(配達料込)	1ℓ	78	73	75.0	△	0.4
	マヨネーズ	500g	350	288	315		0	灯油(配達料込)	18ℓ	1,420	1,330	1,374	△	7	
	豆腐(もめん)	400g	90	75	80		0	プロパンガス	4.7m ³	2,800	2,570	2,740	4		
	小麦粉(薄力一等粉)	1Kg	230	170	194		1	暖房用石炭	中塊1t	32,000	27,950	30,212	49		
	食パン	2.4食	200	126	161		0	その他	クリーニング(ワイシャツ)		150	100	115	0	
	即席ラーメン	100g	70	62	65		0	ワイシャツ 混紡白無地		3,600	2,000	2,695	11		
牛乳 紙容器入り	180ml	60	37	43		0	ノート B5	30枚	120	54	97	0			

新室蘭市史(第一巻)

予約受付中

申込みはハガキで
市史編さん事務局へ

規格 A5判 690ページ(写真
308枚) 上製本
価格 3千500円(郵送の場合
送料実費負担)
申込み方法 官製ハガキに住所
氏名、希望冊数を記入の上、申
込み下さい。
申込み、問合せ先 ☎051幸町1
1-2室蘭市役所市史編さん事務
局(☎221111内線670)
※内容については、本紙2月1日
号市史コーナーNo.79をご覧下さい
発行は今月末の予定です。

「室蘭―あす
を考えよう」

HBCテレビ 3月21日放送
▽放送日時 3月21日(土)
午前11時~同30分
▽放送内容 室蘭の産業、港
湾、観光開発問題など、こ
れからの室蘭を考える特別
番組です。

市史コーナー

80

室蘭郡内の景況

明治十四年八月六日室蘭村を皮切りに「室蘭郡内の調査を行った開拓使地理係等外一等出仕野辺地慶久が、翌年一月開拓大書記官調所広丈に提出した復命書「調査地景況」がある。いまだから百年前の各村の実情を知る好個の資料として以下概要（文は原文のままにし句読点などを付した）を紹介しよう。

明治十五年製図
新室蘭



百年前・室蘭の村々

〔室蘭郡全形〕

〔略〕郡内山多クシテ平坦甚ダ少シ。然レドモ一ノ良港アルヲ以テ船舶ノ出入常ニ鮮少ナラズ。將來ノ繁栄ヤ亦遠キニ非ザルベシ。全郡山林樹木ノ如キハ概ネ潤葉樹ニシテ良材モ甚ダ寡シ。故ニ薪炭ニハ頗ル富ルガ如シト雖モ屋材船艦ノ用ニ供スベキ樹木ニハ甚ダ乏シカルベシ。

〔絵鞆村〕

〔略〕地形東ニ高ク西ニ卑シ（略）土地太ダ凸凹ヲ極ムルヲ以テ行路ノ峻坂ナル云ハン方ナシ村内ニ移住スルモノ二、三戸、其他土人ハ二十戸ニ過ギズ。生業トスル所ヲ問ヘバ土人ハ捕魚採藻ヲ職トシ、耕作甚ダ少ク偶マ土人ノ女子ノ耕耘スルガ如キハ大概十間乃至廿間位ノ僅少ナル地ニ止リ、然モ二、三年、或ハ三年ヲ経レバ必ズ荒蕪ニ

〔室蘭市街〕

〔略〕抑モ当市ハ良港アルヲ以テ開港已来未ダ深

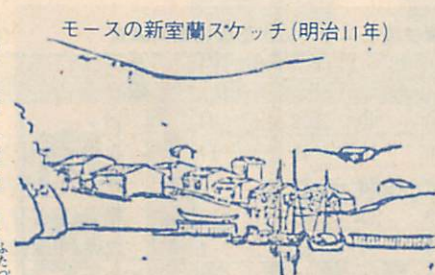


Fig. 418

二里余ニ過ギザルモ山道崎嶇（山路がけわしい）トシテ迂回極リナク甚ダ不便ヲ極ム。

〔慶別村〕

〔略〕村中ヲ串クモノヲ慶別川ト云フ。道路ハ峻坂多クシテ甚ダ粗悪ヲ極ム。此地の開基ハ昨年三月ニシテ仙台ヨリ移住シタルモノ三十五戸、川ノ左右ニ沿フテ村落ヲ成セリ。而シテ飲用其他耕地ノ灌養水等ハ皆此川ヨリス。川ノ南ハ稍ヤ平地ニシテ慶別谷地ト称スル広漠タル湿地アリ。移民等水田ヲ開クノ企テアリ本村ト輪西村ノ間高燥ノ平原アリ野草茫茫樹木稍疎ナリ。牧馬ノ地トナシテ適スルガ如シ。

〔輪西村〕

〔略〕村中二三川アリ。一ハ輪西川ト云ヒ、一ハ「コイカクシワニシ川」と云フ。川ノ未流ニ製氷場アリ。此地ハ明治二年仙台藩士ノ開墾シタル場所ニテ移住已耕耘ニ力ヲ尽シ、傍ラ芻蕘樵牧（身を落し、きこりや牧畜）ノ業ヲ営ミ之ヲ室蘭市街ニ鬻ギ（売る）以テ生業ノ助ケトナス。又昨年三月新タニ仙台ヨリ移住シタルモノアリ、是ハ「コイカクシワニシ川」ニ沿フテ家屋ヲ構造シ新田村共ニ農業ニ勉勵セリ。此戸数合テ十七、八戸ナルベシ。

〔幌萌村〕

〔略〕戸数ハ七、八戸、皆土人ノ住所ニテ捕魚採藻ヲ以テ衣食ノ用ニ供ス。一ツノ幌ルベキモノナク、又区域モ至テ狭少ナルレバ立村ノ前途ナカルベシ。

〔龍田村〕

〔略〕村内を串流スルモノ龍田川ト云フ。「ポンベキリウダ川」と称スル流水アリ川ニ沿フテ土人ノ葺屋三戸アリ海岸ニ沿フテ旧南部陣屋ノ古跡アリテ現今松杉ノ二種繁茂セリ。

〔室蘭村〕

〔略〕室蘭港ヲ距ル海路二英里許ノ間渡船アリテ有珠地方ヘノ運便ヲナセリ。今ヲ去ル十七、八年以前ニ在テハ頗ル繁栄ノ地タリシモ室蘭港開港已来漸ク該港ヘ移転スルモノ甚ダ多クシテ現今ハ寂々寥々其衰頽モ甚ダシト云フベシ。商業ヲ営ムモノ五、六戸其他従来ノ土人ハ三十戸内外ニシテ捕魚採藻ニ又銃獵等ニ因テ以テ生業ヲナス。此地近村未ダ曾テ学校ノ設アラザリシガ昨秋初メテ室蘭分校ヲ開設セリ。少シク學事ヲ顧ミルノ色アルガ如シ。

〔千舞別村〕

〔略〕村内ノ道路ハ概ネ平坦ニシテ他五村ノ比ニアラズ。移民ハ新旧共ニ輪西村ト同時ニ一行中分レタルモノナリ。然シテ其戸数ハ四十余、何レモ農業一途ノ民タルヲ以テ慶別、輪西兩村ト毫モ異ナルコトナシ。〔略〕

資料写真提供のお願い

新室蘭市史第二巻目の作業に入っておりますが、項目別編集となるため、古い時代から新しい時代及びますので、新旧を問わず写真・絵ハガキをお持ちの人のご協力をお願いいたします。

市史編さん事務局

昭和五十六年三月一日（毎月一日十五日発行）

市政だよりむららん

（五〇三号）

編集・発行 豊五 室蘭市幸町一丁目二番二号（電話）四二二一、二二二二 室蘭市企画部広報広聴課