

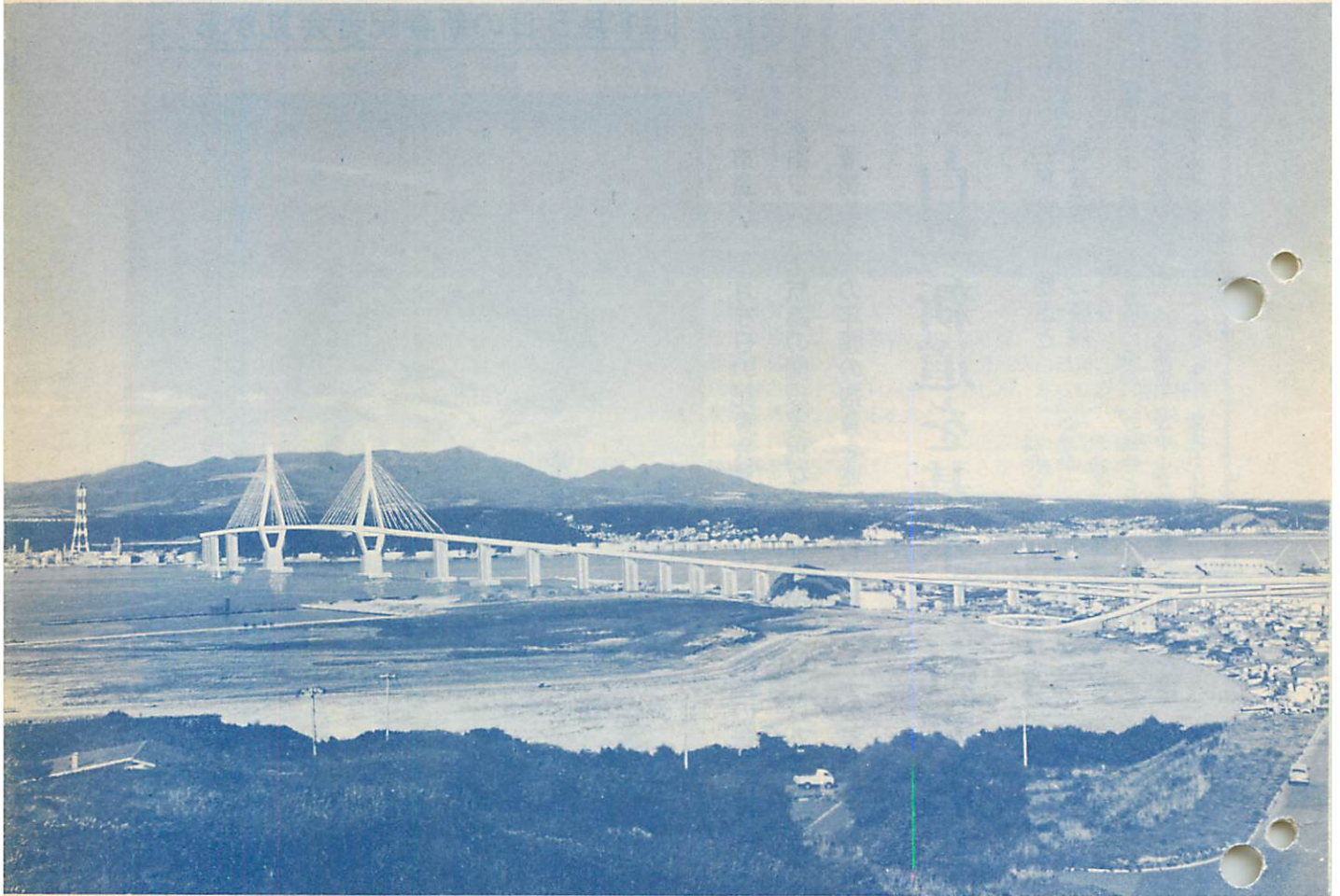
市政だより むろらん

56. 1. 15

No. 500

室蘭市民憲章

- 1、健康で働き、明るく楽しい家庭をつくります。
- 1、老人をうやまい、子どもの夢をはぐくみ、あたたかい心のかようまちをつくります。
- 1、自然を愛し、環境をととのえ、緑豊かなまちをつくります。
- 1、のびゆく港と、産業を育て、未来を開く希望のまちをつくります。
- 1、きまりを守り、教養を深め、文化のかおりあふれるまちをつくります。



夢から現実へ 白鳥新道(白鳥大橋)着工にゴーサイン

昨年末編成された昭和56年度政府予算案に「白鳥新道(白鳥大橋)」の着工予算が認められ、白鳥大橋の構想が打ち上げられてから実に20年目、夢の大橋が現実のものとなり、非常によろこばしい限りです。

この大橋は、国道36号と37号を短絡させるためのバイパスの一部で、全長約3,870メートル、中央部分は大型船が通過できるように海上から約55メー

ルの高さに架設される計画です。

総事業費370億円、工期約10年を要する大事業ですが、この「白鳥新道」が、一年でも早く完成するよう、今後も運動を進めて参りますので、市民皆さんのより一層のご協力をお願いいたします。

＝写真は白鳥大橋(斜張橋)の完成予想図＝

市長抱負を語る 56年の市政展望

1月5日の新春記者会見から



市長は、1月5日の記者会見の席上、白鳥新道の着工に伴う交通体系の整備、室蘭と大洗を結ぶ長距離フェリー航路の開設実現など、室蘭再生にかける事業の推進やきめ細かな市民サービスに、より一層努める旨の年頭の抱負を述べましたので、その要旨を紹介します。

白鳥新道を基本に計画的なマチづくりを

白鳥新道の着工と幹線道路網の整備

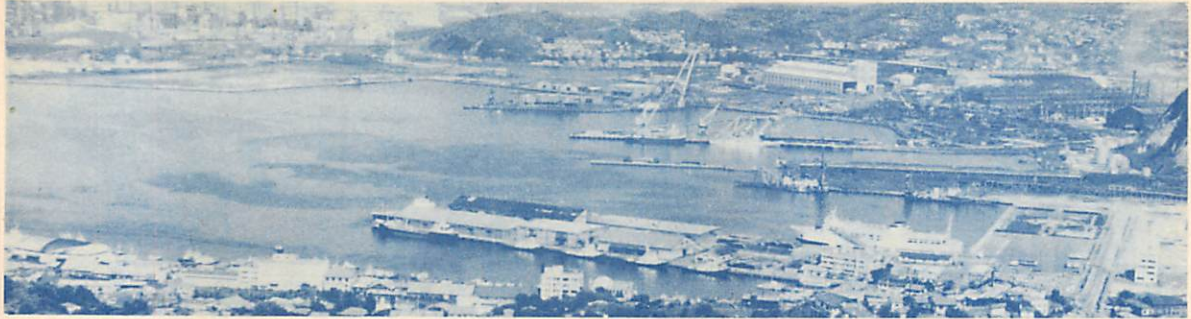
●昨年末に編成された政府の昭和56年度予算案において、白鳥新道の着工が決定したことにより、本市はもとより、西胆振地域にとつ

て長年の懸案であった幹線道路網の建設が大きく前進しました。

白鳥新道の建設は、幹線道路網の基幹となることはもちろん、建設中における経済効果をはじめ室蘭港が流通港湾として発展していく上でも重要な役割を果たし、さ

らに観光面への波及効果など、長期不況に苦悩した本市にとっては本市の都市構造をも変革させる画期的な事業着手の決定であり、未来に向けて大きく飛躍するスタートにふさわしいといえます。

本市として 昭和60年代前半に予定されている北海道縦貫自動車道室蘭西インターの開通時には白鳥新道が供用開始できるよう、今後、開通年次の短縮に努力し、また白鳥新道の建設を基本にした計画的なマチづくりを進めていく考えです。



蘭北地区に少年野球場 東町に中小企業センターを建設

スポーツ・レクリエーション施設の整備

○スポーツ・レクリエーション施設の整備推進を図るため

(一)蘭北地区に、今年、少年野球場を建設するとともに、身近なスポーツ・レクリエーション施設の整備に努力する

(二)昨年発表した入江運動公園構想を、56年度に建設着手できるよう関係機関に強く働きかける

(三)64年の北海道国体サッカー競技の本市開催を実現させたい

景気対策

○ようやく当地域の景気が浮上し

室蘭・大洗間フェリー航路の開設に全力を

室蘭・大洗間

フェリー航路の実現

○56年の課題は、室蘭・大洗間長距離フェリー航路の開設を決定づけることです。その実現に全力を傾注します。

きめ細かな市民対話を

○市長就任以来、地区懇談会や各種団体と懇談を行ってきましたが56年は、さらにきめ細かな実施に努め、市民から寄せられたご意見については、アフターケアを適

日常生活に即した

広域行政を

○広域行政については、昨年より室蘭・登別・伊達3市のスポーツ

てきたものの、今なお、予断の許さない状況にありますので、地域経済の復興についても、民間サイドの設備投資等を働きかけるとともに、企業立地等をはじめとした諸施策の推進をはかります。また中小企業振興の一環として、今年東町に中小企業（工業技術）センターを建設します。

港湾機能の拡充と整備

○港湾機能の充実にについては、エネルギー事情の動向に即応させてその整備を進めるとともに、流通港湾としての機能を推進していきます。

国際交流の促進

開発の結果が、近く明らかにになりますが、その状況を分析し、今後とも新しいエネルギー源の開発に取り組みます。

教育・文化の振興

○教育・文化関係として、蘭北地区に道立高校の新設誘致を。また道立地方美術館の第2館目を、56年度中に決定される見通しにありますが、この誘致についても関係者の協力をいただき、積極的に推進していきます。

大雨災害の早期復旧の促進

○昨年の大雨災害が、未だそのツメ跡を残していますが、この早期復旧の促進を図るとともに、昨年の被災経験を生かした急傾斜地等の整備を進めていきます。

財政健全化を

計画的に推進

○財政の健全化については、近くその具体的な方策を明らかにし、計画的に推進していきます。

新しいエネルギー源の開発

○55年度事業で実施している地熱

確に行い、市政への反映に努力します。



一月に入ってから冷え込みで市内各校のスケートリンクが、相次いでオープン。冬休み中の児童たちで毎日大にぎわいです。
—朝陽小学校で—

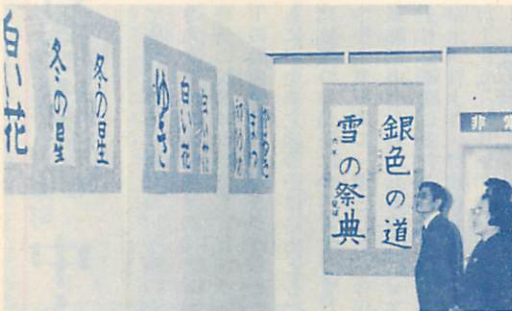
学校リンク大にぎわい



どれもが力作 子供書初展

9日、10日の両日、文化センターで、小学生や幼稚園児による書初展が開かれました。

この書初展は、日頃、舟見町児童館を利用している児童たちが、元気いっぱい書きあげたもので、力あふれる作品に訪れた市民もその出来ばえに見入っていました。



火災ゼロを願う市中パレード

6日消防出初め式

6日、新年恒例の消防出初め式が行われ、参加した市消防職員、消防団員約500人は、市内をパレードし、沿道の市民に火災予防を訴えました。

出初め式は、市消防音楽隊を先頭に室蘭駅から文化センターまで約2キロを行進、その後同センター前で分列行進に入り、岩田市長の観閲を受けました。

本市の人口減に思う

大沢町1・26・9 山田邦雄

本市の人口が、今回の国勢調査の結果、十五万二百一人に減少し、苦小牧市に追い抜かれただけでなく、帯広市にも抜かれた道内六位から八位に順位が下がった、という報道に市民の多くは薄々覚悟はしていたものの改めて大きなショックを受けたことと思う。



ではあるまいか
幸いにも本市
には市長と住民
との対話の場が
多くもたれてい
る。

その原因としていわれていることの一つは企業による合理化の結果の人口流出があげられている。ここに工業に依存して発展してきた本市の特質があらわれている。

こうした場はともすると、地域の不満や要求の陳情の場となっているのが現状である。

もう一つには、宅地不足による近隣市町への人口流出がいわれている。山が多く平地乏しい自然条件のきびしさがここに集約されているように思われる。

しかし、人口減という厳しい現実には直面した現在、一人ひとりの市民が大所高所に立って「わがマチ室蘭をよくするにはどうしたらよいか」という問題を真剣に考え、市当局と膝を突き合わせて語り合うことが、この問題の解決のための第一歩になるのではあるまいか。

こうした現象への対策として市長を中心とする市当局が考えておられるのは「雇用の場をつくる」ことにあるようである。確かにそれは一つの方法である

現在では工業化社会の過渡期で、これからの社会は違った方向にむかかねばならないという。この言葉は本市にもあてはまるのではあるまいか

皆さんの声をお寄せ下さい

皆さんの、市政や地域のことに関する意見や提言を「声のひろば」へお寄せ下さい。

あて先は、〒051-1101 幸町1-2 室蘭市役所広報広聴課「声のひろば」係

財政教室

第19回

財政のしくみ

前回までお話ししましたとおり市の財政のしくみは、例えば市に入るお金には、皆さんの納める市税や、国・道から交付されるもの、あるいは、政府や銀行から借入れるものなどがあり、さらには、会計の種類が11種類もあるなど、それぞれを個々に説明しますと、非常に複雑でわかりづらいものとなっております。

今回からは、ひとつのしごとをする場合、そのしごとには、どのように経費がかかり、またこれに使われるお金は、どのように入ってくるかを、例をあげてお話しを進め、歳入と歳出を合わせた**財政のしくみ**について説明いたします。

① 保育所の運営や老人の健康を守る医療費の助成などのように、市が国から委任を受けて行

区分	①市が国から委任を受けて行うしごと	②市が国・道から補助金の交付を受けて行うしごと	③市が独自に行うしごと
財源の主な種類	国・道支出金 市税 受益者負担金	国・道支出金 市税 市債（借金）	市税 市債（借金） 受益者負担金
しごとの例	<ul style="list-style-type: none"> 保育所の運営 敬老荘の運営 老人医療費の助成など 	<ul style="list-style-type: none"> 主要幹線道路の改良や舗装 公共下水管の整備 小・中学校校舎の増築や改築 高層公営住宅の建設など 	<ul style="list-style-type: none"> 生活道路の改良や舗装 幹線排水路の改修など

うしごと、
② 道路整備、下水道整備、学校建設や公営住宅建設などのように市が住みよい環境を整備するために、国・道から補助金の交付を受けて行うしごと、
③ 国・道から補助金の交付を受けて行うしごとだけでは、生活道路などの環境整備が進まないため市が独自に行うしごと、
②の財源のしくみを、別表でおおまかにまとめてみましたが、次回からは、個々のしごとの例をあげて、その経費と財源のしくみについて説明いたします。



本室蘭小学校

今年が開校百周年

六年一組 菊地将宏

ぼくたちの学校は、市内でも二、三番目というほどの古い学校で、今年は、とうとう開校百周年を迎えます。



元気いっぱい本小っ子祭り

学校の近くには、自然がいっぱい残っています。教室や、ろう下の窓からは、有珠山や駒ヶ岳、室蘭岳や海が、よく見えます。また、大きな公園や川もあります。

学校では、学年と学年の交流をふかめるために、集会活動と行事に、力を入れて取りくんでいます。集会は、月に一度ずつ低学年・高学年・全校集会の三つがあって、行事は、夏には分団球技大会、秋には、本小っ子祭り、親と子の集い、冬にはたこあげ大会、雪中運動会などがあって、たくさんのお父さん、お母さんが見に来てくれます。

「本小っ子祭り」では、おみこしや、化粧行列などを盛大にやり、親と子の集いでは、お父さんやお母さんに、昔の遊びをたくさんおしえてもらい、みんな楽しんで遊びました。これからは雪中運動会、たこあげ大会があるのでとても楽しみです。

これからも、もっともっとよくなるように全校のみんなど、がんばっていききたいのです。

成人を機会に 国民年金に加入を



昨年の成人祭から

新しく成人になられた皆さんおめでとございます。
20歳になられた皆さんは、ひとりの社会人として、大人の仲間入りをされたことにより、国民とし

ての権利を与えられる反面、いろいろな義務を負うこととなります。なかでも公的年金制度（国民年金、厚生年金など）に加入することも大切な義務の一つです。

若い皆さんにとっては、年金の話など、まだまだ先のことと考えられるかも知れませんが、年金は決して将来のことだけではなく、障害者になったり、母子世帯になったときなどにも年金が支給されます。また、将来支給される年金額は、20歳から60歳まで最高40年加入納付した場合、年額90万円（付加入者）を上回る老齢年金を一生受け取ることが出来ます。もちろん、皆さんが受け取る時には、相当アップしていることでしょう。

このように、公的年金が民間の個人年金と大きく異なる点は、社会変動、物価上昇に十分対応できるといふことです。

こう考えると、国民年金への加入は、あなたのライフワークの上で、安全のためのパスポートを手にするようになるのではないのでしょうか。

火災をなくしてよい年に

昨年、50件の火災が発生し3人の尊い犠牲者を出しました。その火災原因のトップは、子供の火遊びで10件、2位暖房器

具関係9件、3位タバコ関係6件などが主な原因です。この中で、子供の火遊びは、例年出火原因の上位を占めています

今年も家庭、職場で、火の用心をして、火災のない明るい年にしましょう。

子供が火遊びに興味を持ち始めたら、ただ叱るだけでなく、その年齢に応じた火の正しい知識や恐ろしさをあわせて教えるようにしましょう。

特例標準価格米の販売

米は、登録小売店で販売されていますが、昨年の冷夏による影響から、食糧庁の指導により、道内では1月から10月までの間、標準価格米に替えて、特例標準価格米（従来の標準価格米の一部下位等級米が混入されたもの）を販売します。

価格は、3千円（10kg袋代込み）

勤労婦人センター 講座生募集



です。なお、従来の標準価格米は3千円（同）でした。
▽問合せ先 消費生活課調査係
(☎231111内線404)

- ▽短期職業講座「洋裁」
- ▽開講日 2月3日から毎週2回
- 火、木曜日 計12回
- ▽時間 10時～15時30分
- ▽内容 スカートのほか4点程度
- ▽定員 30人
- ※材料、用具は各自用意
- ▽「アートフラワー講座」
- ▽開講日 2月6日から毎週金曜日 計6回
- ▽時間 13時～15時30分
- ▽材料費 1回500円程度
- ▽定員 30人
- ▽和歌（万葉集）講座
- ▽開講日 1月31日から毎週土曜日 計7回
- ▽時間 13時から15時30分
- ▽定員 30人
- ▽申込方法 はがきに講座名、住所、氏名、電話番号を記入の上申込み下さい。定員を超えた場合は、抽せんによって決め、受講できる人に通知します
- ▽あて先 ☎051栄町2-1-1 20 勤労婦人センター

他機関から

郵便婦人モニター募集

郵便局から

- ▽モニターの仕事
年数回のアンケート調査の協力と、年1回モニター会議に出席している20歳以上の女性
- ▽応募資格 郵便貯金を利用して
- ▽応募期間 4月1日から1年間
- ▽謝礼 年5千円（予定）
- ▽応募方法 郵便はがきの表面に住所、郵便番号、氏名、年齢、電話番号を記入。裏面には、応募の動機（または貯金に関する感想）、各種モニターの経験の有無（モニターの名称も記入）を記入し、近くの郵便局あて郵送して下さい
- ▽応募締切 1月31日消印有効
- ▽発送表 郵政省から委嘱状を発送して発表にかえます
- ▽問合せ先 近くの郵便局まで
- ▽新住所 ☎051海岸町1-20 1-9 (☎247101)

庁舎の移転

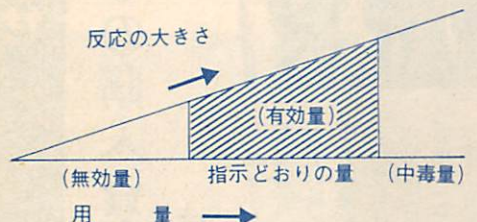
室蘭社会保険事務所

昨年12月22日から左記住所で、執務しています。



薬の知識シリーズ ④
薬の用量
服用量を正しく

薬の量は、薬の効き目を最も有効に發揮するように定められたものです。
ある量以下では作用があらわれないうち、ある量以上では思わぬ有害な作用を生じる恐れがあります。早く治そうとして2倍飲めば2倍の効果がでるといふものではありません。飲み忘れたから、まとめて飲むというのやめましょう。
自分勝手に量を減らしたり、飲む回数を加減するのは、かえってマイナスになります。
年齢や性別、体重や症状によってそれぞれ適量が決められていますので、よく守らなければなりません。
薬の説明書には最も適当な用量が年齢ごとに書かれているので、それに従って、飲み過ぎたり、飲み足りないことのないようにしましょう。
(室蘭薬剤師会)



薬の作用は、用いる量と非常に深い関係にあります。薬の量は、薬の効き目を最も有効に發揮するように定められたものです。
ある量以下では作用があらわれないうち、ある量以上では思わぬ有害な作用を生じる恐れがあります。早く治そうとして2倍飲めば2倍の効果がでるといふものではありません。飲み忘れたから、まとめて飲むというのやめましょう。
自分勝手に量を減らしたり、飲む回数を加減するのは、かえってマイナスになります。
年齢や性別、体重や症状によってそれぞれ適量が決められていますので、よく守らなければなりません。
薬の説明書には最も適当な用量が年齢ごとに書かれているので、それに従って、飲み過ぎたり、飲み足りないことのないようにしましょう。
(室蘭薬剤師会)

2月の保健日程

問合せ先 衛生課保健係 (☎22 1111内線433)

乳幼児相談 無料

- 3日 市役所保健室
- 5日 衛生課輪西分室
- 6日 中島地区

- 12日 本輪西地区 時間 10:00~11:00
- 13日 13:00~15:00
- 4日 白鳥台地区 時間 13:00~15:00

6カ月児検診 無料

55年8月生まれの赤ちゃん個人通知しますが、万一通知書が届かない時は、直接会場へおいで下さい。

- 24日 本輪西地区
- 25日 衛生課輪西分室
- 26日 労働会館
- 27日 中島地区 時間 12:30~13:30

1歳6カ月児歯牙検診 無料

54年6、7月生まれで次の地区に住む赤ちゃん。個人通知しますが、万一通知書が届かない時は、直接会場へおいで下さい。

- 17日 市民会館 (大沢町~日の出町)
- 19日 労働会館 (絵鞆町~御崎町) 時間 12:00~12:30
- 12:30~13:00
- 13:00~13:30

定時予防接種

- ① <三種混合> 無料 1期、2期分を生後24~48カ月の間に接種。
- ② <破傷風> 有料 1回150円 1カ月間隔で2回接種。翌年追加接種。
- ①、②ともに下記の日程
- 10、17、24日 市役所保健室
- 13、20、27日 衛生課輪西分室
- 18、25日 中島地区
- 5、19、26日 本輪西地区
- 5、12日 白鳥台地区 時間 13:00~13:45
- 4日 中島地区

- 6日 市役所保健室 衛生課輪西分室 時間 13:00~14:45
- <ツベルクリン反応検査> 3カ月~48カ月児 無料
- 2日 中島地区
- 4日 市役所保健室 衛生課輪西分室 時間 13:00~15:00
- 3日 本輪西地区 白鳥台地区 時間 13:00~14:00
- =予防接種の禁忌事項= 次の方は接種できません。
- 1.発熱している人。
- 2.著しい栄養障害者。

- 3.心臓血管系疾患の人でこの疾患が急性期、増悪期、活動期の状態の人。
- 4.接種液の成分でアレルギー疾患や異常な副反応をおこすおそれのある人。
- 5.接種前1年以内にけいれん

- ひきつけ症状をおこした人
- 6.妊婦
- 7.急性灰白髄炎、麻しん、風しん、BCGの予防接種後1カ月を経過していない人以上のほか、予防接種を行うことが不適当な状態にある人

結核検診 無料

<レントゲン撮影> 10日 市役所保健室 時間 13:00~13:45

- 17日 市民会館
- 27日 中島地区 時間 13:00~15:00
- 対象 一般市民
- ※どこの会場でも受けられる

離乳食講習会 無料

生後6カ月までの赤ちゃんを持つお母さん

- 3月2日 衛生課輪西分室 時間 13:00~15:00
- 定員 30人
- ※申込制 (衛生課)

赤ちゃんと妊産婦に牛乳か粉乳を無料支給

市では、生活保護世帯、市民税非課税世帯、所得税非課税世帯の乳児と妊産婦に牛乳または粉乳を無料で支給して

います。ただし乳児については体重制限があります。該当者は、印と母子手帳を持参の上、衛生課へおいで下さい。

室蘭保健所から

問合せ先 普及課 (幸町9-11) ☎229131

3歳児健診 無料

- 地区に住む幼児。
- 20日 労働会館 (絵鞆町~御崎町) 時間 9:30~11:00
- 52年10~12月生まれで次の 時間 13:00~14:00

先天性股関節脱臼検診

- 時間 9:30~11:00
- 13:00~14:30
- 有料 920円
- 生後3~6カ月児
- 18日 室蘭保健所 定員 50人
- ※申込制 (保健所普及課)

テレホン・サービス

23-5151

2月の予定

保健衛生一口メモで、あなたの健康管理のお手伝いをします。

※24時間放送（9時～翌朝9時）

- ▷1日(日) 植物性食用油
- ▷2日(月)、3日(火) 赤ちゃんの味覚は鋭敏
- ▷4日(水)、5日(木)、6日(金) 血压管理で健康を保とう
- ▷7日(土)、8日(日) 塩鮭の上手な選び方
- ▷9日(月)、10日(火)、11日(水) 平和な姿でおねしょ対策を
- ▷12日(木)、13日(金) ことば……幼児語はどうしたらよいか
- ▷14日(土)、15日(日) 台所で火を使うときの注意
- ▷16日(月)、17日(火) かんしゃく①……小さい子はどのようにおこすのか
- ▷18日(水)、19日(木)、20日(金) かんしゃく②……その扱い方
- ▷21日(土)、22日(日) もしかするとあなたも太り気味
- ▷23日(月)、24日(火) 赤ちゃんの黄疸……3週間以上続けば受診を
- ▷25日(水)、26日(木)、27日(金) 赤ちゃんの外出は満3カ月を過ぎてから
- ▷28日(土) 赤ちゃんのひきつけ……一番多いのが熱けいれん

昭和五十六年一月十五日(毎月一日・十五日発行)

市政だよりむららん

(五〇〇号)

編集・発行

五〇五 室蘭市幸町一番二号(五〇四)☎一一一
室蘭市企画部広報広聴課



お知らせ

灯油などの購入資金を融資

特別生活資金

福祉年金を受けている老人や心身障害者、母子世帯、特定疾患患者を対象に、燃料費など冬の生活を確保する資金を貸付しています。受付は、社会福祉協議会と市福祉課(母子世帯のみ)で行っています。ご利用下さい。

▽貸付限度額

1世帯当り3万円

▽貸付対象世帯(社会福祉施設入所者や生活保護法に基づく被保護世帯は除く)

(1)老人世帯

老齢福祉年金を受けている世帯

(2)心身障害者世帯

▽障害福祉年金を受給する者が世帯主かその配偶者である世帯

(3)母子世帯

▽母子福祉年金、準母子福祉年金を受給する者がいる世帯

(4)特定疾患患者世帯

▽児童扶養手当を受給する者がいる世帯

(5)特別児童扶養手当を受給する者がいる世帯

▽借入申込期間

2月末日

▽償還期間

貸付日の属する月の翌月1日から10カ月以内

▽貸付利率

無利率

▽担保

なし

▽保証人

1人

▽申込方法

備え付けの申込用紙に所定の事項を記入の上、社会福祉協議会(老人世帯、心身障害者世帯、特定疾患患者世帯)、市福祉課

▽問合せ先

市体育館(☎4475)

※参加は無料です

第9回

吹奏楽ソロアンサンブルコンクール

1月25日

▽日時

1月25日(日)

12時開演

▽会場

市民会館

▽入場料

高校生以上400円

中学生以下200円

▽問合せ先

文化センター(☎233156)

催し

市民スケートレクリエーション

1月25日

▽対象

一般市民

▽日時

1月25日(日)

10時開会

▽会場

朝陽小スケートリンク

▽内容

模範滑走(スピード、フィギュア)、水上フォークダンス、みかん拾い、亀の子競走

水上ゴルフなど

▽問合せ先

市体育館(☎4475)

▽問合せ先

文化センター(☎233156)

で、次に該当する世帯
 (ア)70歳(障害者は65歳)以上のひとり暮らしの老人世帯
 (イ)アの老人と18歳未満の児童をもって構成する世帯
 (ウ)70歳(障害者は65歳)以上と60歳以上の者で構成する世帯
 (エ)ウの老人と18歳未満の児童をもって構成する世帯
 (オ)心身障害者世帯
 (カ)障害福祉年金を受給する者が世帯主かその配偶者である世帯
 (キ)特別児童扶養手当を受給する者がいる世帯
 (ク)母子世帯
 (ケ)母子福祉年金、準母子福祉年金を受給する者がいる世帯
 (コ)児童扶養手当を受給する者がいる世帯
 (カ)特定疾患患者世帯
 (キ)世帯主、配偶者、20歳未満の児童のいずれかが、特定疾患患者(老人世帯、心身障害者世帯、特定疾患患者世帯)、市福祉課

治療研究事業実施要綱により、医療受給者か患者認定書の交付を受けた特定疾患患者で、その所得が障害福祉年金の支給停止限度額以下であると認められる世帯
 (5)右記のほか(1)、(2)、(3)に掲げる世帯に準ずる世帯で、その所得が福祉年金などの支給停止限度額以下であると認められる世帯

(母子世帯)に申込み下さい
 △問合せ先 社会福祉協議会(文化センター内☎1858)、市福祉課福祉係(☎11111内線468)