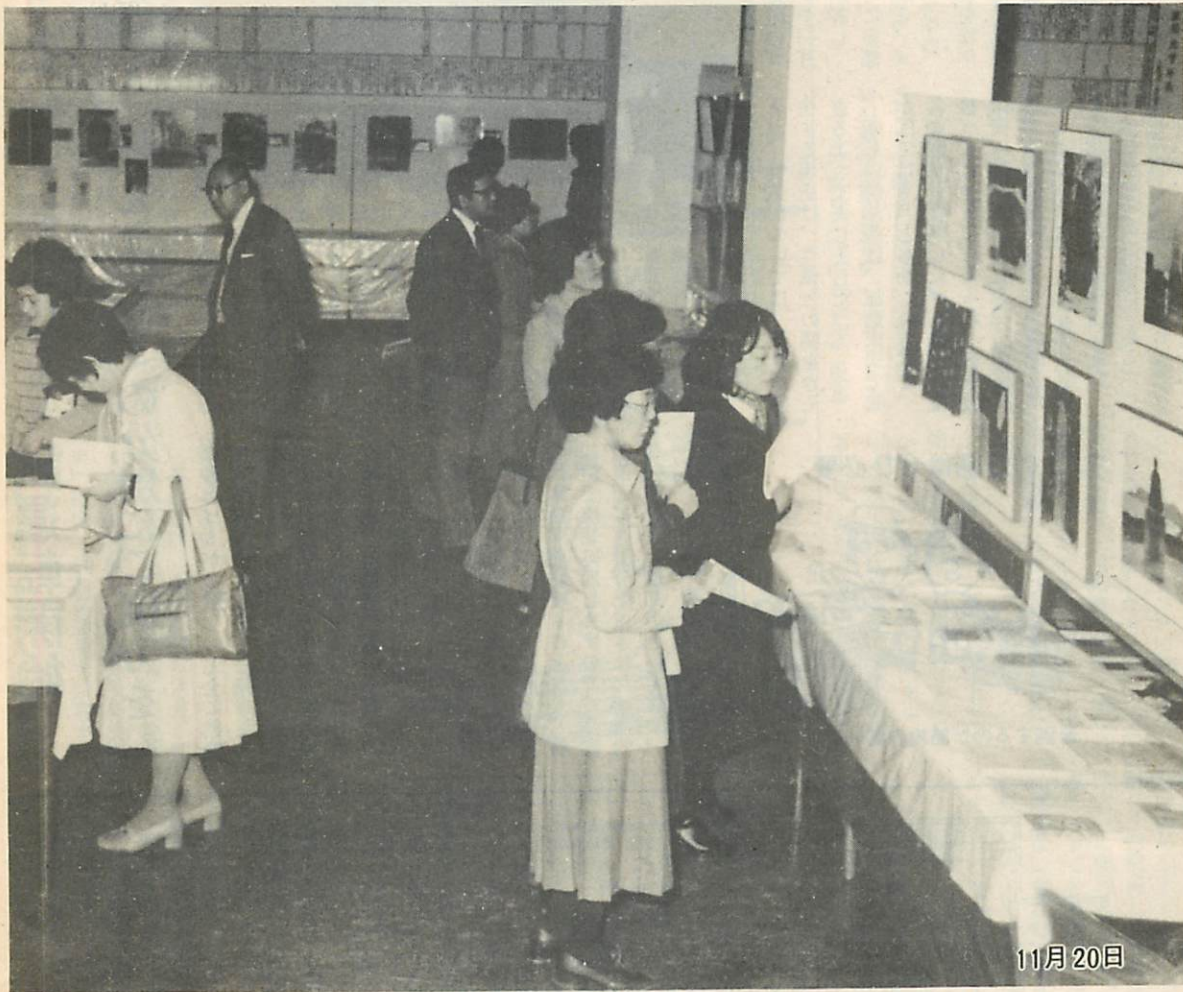




昭和54年

12月1日

No.473



11月20日

「風土のなかの文学碑・室蘭展」開かれる

「室蘭文学コーナー」に人気集中 —文化センター—

文化センターの開館15周年を記念して「北海道文学展」が先月17日から25日まで開かれました。同展は、北海道の文学碑や作家の資料を一堂に展示したものです。この中で室蘭の文芸活動家を中心に特設した「室蘭文学コーナー」は、戦前、戦後の郷土室蘭の文学活動の歩みをわかりやすく解説、展示し、特に室蘭出身の作家、八木義徳さんの「海明け」の生原稿やさし絵及び室蘭文学地図、パネルなどに人気が集中、終日、見学する市民で賑いをみせました。

— 主 な 内 容 —

- 御崎町にゴミ焼却炉建設
ゴミの分別に一層の徹底を 2
- 除雪作業の妨げ、違法駐車はやめましょう 4
- 市中小企業融資制度をご活用下さい 5
- 成人祭のご案内 6
- 年末の「し尿くみ取り」の申込み 6

一月中旬から 御崎清掃工場(仮称) 試運転開始

燃えるゴミ、燃えないゴミの分別にご協力を



本市で、現在稼働中の寿町のゴミ焼却炉は、昭和三十八年十一月に建設したもので老朽化が著しく処理能力が低下し、今までに多額の経費をかけて修理しながら、ゴミを焼却してきました。

このため、新しい焼却炉を昨年十二月から御崎町一丁目(鉄原横)に約十五億七千万円の経費で建設中ですが、五十五年一月中旬から試運転を開始、四月から稼働する予定です。

そこで、新しい「ゴミ焼却炉」について簡単に紹介します。

また、臭気については、悪臭が発生する場所は、外気との間をさえるよう工夫しました。

新しい焼却炉は、流動床式で我が国でもっとも新しい方式で、各家庭から収集したゴミは、計量後ゴミピットに貯えられ、逐次破砕機に送り込み、五〜一〇センチ程度の大きさに破砕します。破砕したゴミは、コンベアーにより一定量ずつ流動焼却炉に送り込まれます。

焼却炉の中の温度は、あらかじめ七五〇〜九五〇度に熱してあり砂が激しく巡回しているため、こ

この建設を計画するにあたって、もっとも慎重に検討を重ねたことは公害対策問題で、特に煙による大気汚染については、一日一二〇トのゴミを焼却する場合の周囲の環境に対する影響を予測調査しました。その結果から公害防止対策に万全を期するよう機械を設計し、煙突の高さを六十六楯に決め、焼却施設から排出する汚水もすべて施設内で処理しますので、外部に放出することはありません。

の砂にゴミが接触し、完全に燃焼し、未燃焼分はほとんど残りません。

なお、焼却時に発生する排出ガスの熱は、温水発生装置により熱交換され、流動用空気予熱や、ゴミ搬入道路のロードヒーティングなどに利用します。

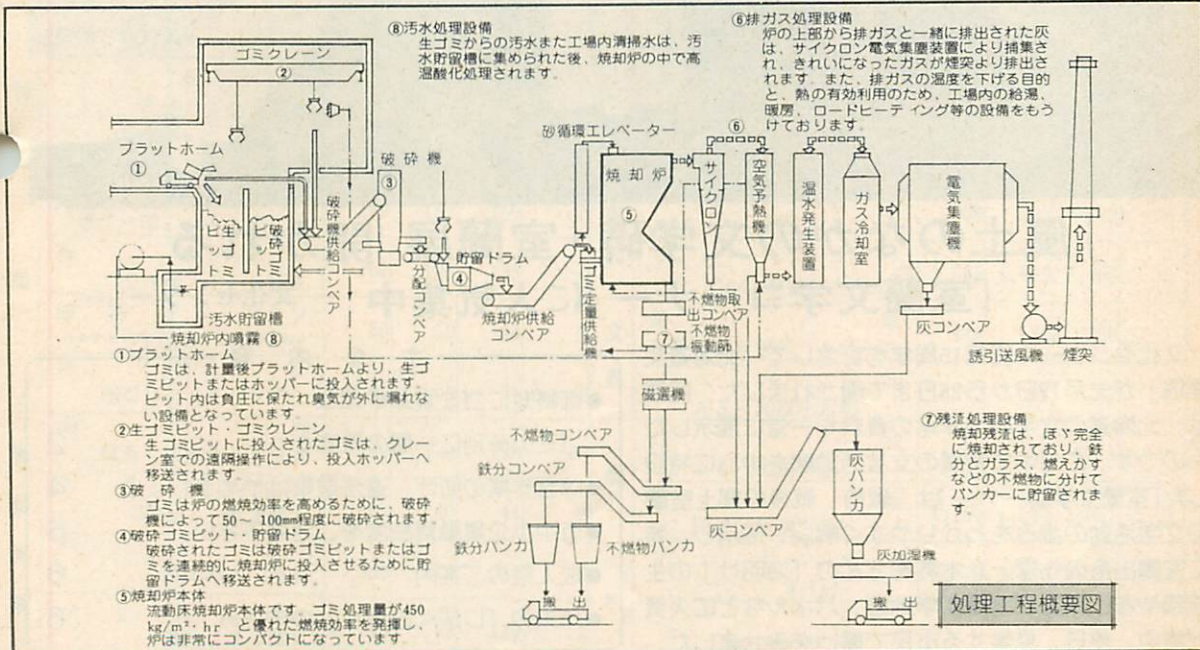
排出ガス中のばいじんは、サイクロン(電気集じん機)によって捕集され、ゴミピットに溜った汚れは熱効果を妨げることなく、焼却炉で焼却処理しますので、公害対策面にも十分配慮された衛生的な効率のよい焼却炉といえます。

ゴミの分別はぜひ必要



分別するのが節約の第一歩

新しい焼却炉が稼働しますと、



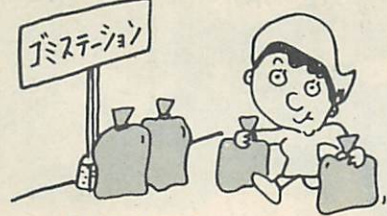
可燃物と、不燃物とを完全に分別して収集します。

可燃物の中には絶対に不燃物を混入させないようにしましょう
 焼却炉の中に、金属類やプラスチック類が混入すると故障の原因にもなり、また、有毒ガスを発生させるため公害の元凶にもなります。

特に、ガスタイターやヘアースプレーのボンベなどが混入した場合、ゴミの破砕機が、ボンベの爆発により故障を起こします。

もし、可燃物の中に不燃物を混入し、ゴミステーションに出していた場合には、収集しませんので持ち出さないよう、ぜひ、ご協力をお願いします。

ゴミは決められた日に 決められた方法で



袋の口はキチンとしぼり、整然と

▽ゴミの持ち出し方について
 △可燃物は、市の指定している紙袋か、丈夫なダンボール箱に入れて、口をしっかりとしばって出して下さい。
 △不燃物は、一斗缶かポリ容器の

中に入れて、必ず収集日の朝九時までに、可燃物と不燃物とを完全に分別してステーションに整然と出して下さい。
 △収集日以外の日や収集後に持ち出すと、ステーション付近の住民の迷惑になるばかりか、街を汚します。絶対に出さないようにして下さい。
 △原則として、祝日、振替休日のゴミの収集は休みますので、次回収集日まで保管して下さい。

捨てればゴミ 活かせば資源



グループ単位で回収業者へ

▽最近のゴミの質を分析してみますと、消費生活の向上に伴って、再資源化できるものが多く含まれています。現状では、これらのゴミを焼いたり、埋立てたりして処理しています。

△しかし、焼却するには多額の経費を必要としますし、空気の汚染を気付かわなければなりません。一方、埋立てには、新たな用地の確保がなかなか難しい実態にあります。また、我が国は資源の乏しい国です。石油をはじめ、鉄鉱

石、木材などその多くを外国からの輸入に依存しています。今後も輸入資源を安定して確保できる保証はありません。したがって「資源を大切に」という節約の考えが重視されなければならない時代になったといえます。

△そこで、私たちは身の回りをも一度見直して再利用できるもの例えば、古雑誌、古新聞、段ボール、空缶、空ビン、布類、金属類などは、町内会、自治会単位での集団回収をしましょう。

事業者のゴミは 必ず自己処理を

▽商店、飲食店、病院、ホテル(事業所)などから出されるゴミは、それぞれの事業者が責任をもって処理するよう法律で義務づけられています。したがって、事業活動によって出されるゴミは、清潔に自己処理したり、自己処理できない場合は、一般廃棄物処理業の許可業者に収集、運搬を依頼し処理して下さい。

▽ゴミについての問合せ先
 清掃部清掃第一課
 ・御崎町以西 ☎01-483
 ・大沢町以东 ☎01-576六

ゴミの分け方

| 区分 | 収集するゴミの種類 | ゴミを出す前の処理方法等 |
|---------|--|--|
| 可燃物 | 台所のゴミ(料理くず、残飯、果物の皮、茶がら、卵のから)、たばこの吸殻、再生のきかない紙くず、チリ紙、割ばし、紙パック、牛乳のふた、掃除機のチリ、木くず等 | ・水分をよく切って、市の指定の紙袋またはダンボール箱に入れ、口をしっかりとしばること |
| 不燃物 | プラスチック製品(シャンプー、洗剤の容器、食品のパック、玩具等)ビニール製品、ナイロン製品、発泡スチロール、ゴム類(運動ぐつ、サンダル等)皮製品(靴、カバン等)、陶磁器類(茶わん、皿、花瓶、植木鉢等)、カミソリの刃、電球、燃料のもえがら、空缶(再利用できる以外のもの)、空ビン(再利用できる以外のもの) | ・ポリ容器、または一斗缶に入れて出すこと |
| 粗大ゴミ | 家具類(机、椅子、タンス、鏡台、食卓、コタツ等)、寝具類(布団、座布団、マット、ベッド等)、じゅうたん、カーペット、風呂桶、タタミ、フスマ等の家具類 | 電話で清掃第一課に申し込むこと(但し11月から3月までの冬期間は休みます) |
| 資源ゴミ | 紙類(新聞紙、雑誌、チラシ、包装紙、洋服箱等)、段ボール、空缶(ビール、清涼飲料水、缶詰、粉ミルク、正油、一斗缶等)空ビン(酒、ビール、清涼飲料水、正油、牛乳、ウイスキー等)布類(衣類、ポロ布)、金属類(古トタン板、自転車、三輪車、スチール家具、なべ、かま、鉄くず等)、家庭電気製品(テレビ、冷蔵庫、洗濯機、ガスコンロ、ストーブ、扇風機等) | 町内会、自治会などで集団回収をして下さい。 |
| 収集しないもの | タイヤ、ガスボンベ、廃油、有毒性物質を含むもの、危険なもの、廃木材、収集に支障をきたすもの | |

除雪をスムーズにするために 違法駐車はやめましょう

車の路上駐り頭痛



中央気象台発表の長期予報では本年は暖寒の変化を一週間位の周期で繰り返す、一月以降には大雪が予想されています。

路上駐車、路上保管を なくし道路を広く使 ましょう

最近、道路を自動車の保管場所や駐車場がわりに使用しているのが見受けられます。これは違反です。道路外の保管場所へ移して下さい。

道路に駐車すると皆さんの日常生活に影響します
降雪期の除雪作業ができません

これら五カ所には「室蘭市雪捨て場」の看板を表示していますので係員の指示にしたがって下さい。

除雪についての問合せは

▽市道

市役所土木課

☎21-111

内線五二一八

蘭西土木事業所

☎27-665

蘭東土木事業所

☎40-330

蘭北土木事業所

☎57-512

白鳥台土木事業所

☎23-511

▽国道

室蘭開発建設部道路二課維持係

☎29-171 内線三八五

室蘭開発建設部室蘭道路事務所

☎登録局⑤三三三五

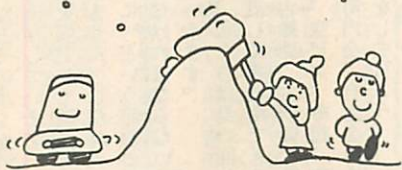
▽道々

室蘭土木現業所道路建設課道路維持係

☎21-591 内線二六四

室蘭土木現業所登録出張所

☎登録局⑤三三一



歩道の雪は車道との境に
積み上げて下さい

年末の大掃除などで みつけた昔の資料は

民俗資料館へ



民俗資料館の内部模型図

「産業のあゆみ」とし、それぞれ先史時代の土器、石器類、アイヌ民俗資料や屯田兵関係資料、港湾・産業資料などを展示します。特に設備面で注目されるのは、六台の移動式展示台です。これは展示壁とステージが一体化しているため、あらゆる形の展示物の受け入れができるほか、入れ替えが簡単で、展示台そのものの自在な組合せによる変化に富んだ展示室内の空間づくりができます。またあわせて六面の大型スクリーンをもつ映像コーナーもセットされ、スライドの連続上映で視覚教育の効果も考えています。

ロビーとともに、限られた館内スペースを最大限に用いたことがこのような非常にユニークな計画となつていきます。

さて、「器」はできては本館に資料館が充実した内容になるか、否かは「中味」の資料次第です。現在、市民からの連絡に基づいて資料の収集活動を続けていますが、まだ資料は不足です。

これから年末を迎えて、年末大掃除や屋内屋外の整理の季節となりました。この機会に今一度、押入れや物置に忘れられて、ホコリをかぶっている昔の道具や生活生産用具類、明治・大正・戦中の写真類、衣食住に関する古い資料を教材として資料館へ提供して下さい。ようお願いします。

▽連絡先

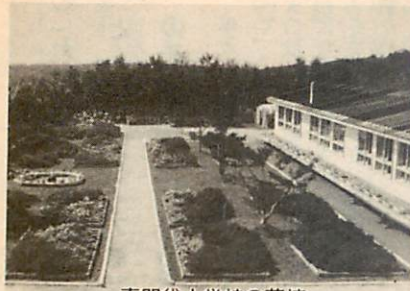
教育委員会社会教育課(栄町二
1-1-1 九〇九四〇五)

「どんなものが見れるかな」と、小中学生ら子供たちやお年寄りの間で大きな期待がもたれている室蘭民俗資料館(陣屋町二四七)の常設展示プランが決まり現在、本体建設工事が急ピッチで進められています。また、近日常には館内のディスプレイ作業も始まります。

室蘭市文化財審議会(副馬 茂会長)の承認を得て決まったプランは、二階の展示室(九〇二平方メートル)を四コーナーに配分して「郷土のあけぼの」「発展する港町」

喜びの受賞二一題

喜門岱小学校 花いっぱいコンクールで 全国優秀賞受賞



喜門岱小学校の花壇

喜門岱小学校は、昭和四十八年から「児童の情操を育て作業を通して働く喜びを知る花壇づくり」「理科学習の場・地域のいこいの場としての花壇づくり」を目標に花いっぱいのはすばらしい学校環境整備に取り組んできました。そして五十年から花いっぱいコンクールに参加して全道優秀校や全国優秀校に選ばれるなど、広くその成果が認められてきました。本年も、同校の先生や児童、地域住民の努力が実り、全道優秀校の表彰を受けるとともに、十月三十日、第十六回全国花いっぱいコ

港北中学校吹奏楽部 全国大会で金賞受賞



10月27日文化センターでの定期演奏会から

港北中学校吹奏楽部（部員五十四人）は、昭和三十八年部創設以来ひたむきに練習を重ね、港北サウンドの名で全道的にその実力の高さを誇ってきました。同部はこれまで通算十三回の全道大会出場を果たし、四回の金賞に輝いていますが、本年は、永年の宿願であった全国吹奏楽コンクールの北海道地区代表となり、去る十一月三日東京で開催の同大会では、全国各地の厳しい予選を通過してきた二十二校の代表とも

ンクールにおいて、五十一年に続き再び全国優秀校としての栄誉に輝きました。

に、日頃の成果を競い、初出場ながら他の七校とともに見事金賞を受賞しました。

婦人を対象にスキー教室

室工大公開講座

▽日程 一月七日、八日一泊二

日北湯沢、七日帰りの三日間
▽定員 初級教室 二十五人
中上級教室 三十人

▽申込期日 十二月三日（八日）（消印有効）
▽申込方法 往復ハガキで、往信には教室名（初級、中・上級の別）、住所氏名、年齢、生年月日、職業、電話番号を、返信には宛先を記す。

▽申込先 室工大学生部教務課（☎〇五〇水元町二七一―☎四一八一）
※三日間の経費は六、一八〇円で

室蘭市中小企業融資制度

市融資制度は次のとおりです。

（申込み・問合せは）

商工観光課中小企業相談センター、中小企業相談係（☎21111内線 357、354）

中小企業振興資金

| 融資の種類 | 申込のできる方 | 融資の条件 | | | |
|-----------|--|--|---------------------------|--------------------------|--------------|
| | | 用途 | 限度額 | 期間 | 利率(年) |
| 一般資金 | 市内で1年以上の営業実績をもつ中小企業（個人、法人） （遊興、娯楽関係業、金融、保険、不動産業の他一部サービス業等を除く） | 運転 | 500万円 | 3年以内 | 7.0% |
| | | 設備 | 1,000万円 | 7年以内 | 7.4% |
| | | 共同事業資金 | 共同事業や共同施設の設置を行う、市内の中小企業組合 | 3,000万円 (運転のみ2,000万円) | 3年以内 10年納 |
| 特別資金 | 小口資金 | 運転 | 300万円 (運転のみ200万円) | 3年6か月以内 | 6.8% |
| | | 設備 | 200万円 | 5年以内 | 6.8% |
| | 転・開業資金 | 市内で1年以上営業実績をもつ小規模事業者（従業員20人以下、商業サービス業は5人以下の事業者） | 1,000万円 | 3年以内 | 6.8% |
| | | 市内の中小企業に5年以上勤務している25歳以上の従業員で、これから独立開業を行おうとする人 市内で1年以上の営業実績をもつ中小企業で、既に営んでいる事業の一部又は全部を転換しようとする人 | 500万円 (運転のみ) | 7年以内 | 7.0% |
| 不況対策等緊急資金 | 市内で、1年以上の営業実績をもつ中小企業で経済環境の変化により資金繰りの安定のため、借入を必要とする人 | 500万円 | 3年6か月以内 | 6.5% | |

商業近代化資金

| | | | | | |
|--------|--|----|---------|-----|------|
| 店舗改善資金 | 市内で3年以上の営業実績をもつ中小商業・サービス業者で、店舗の新・増改築、移転、および施設の改善をしようとする人 | 設備 | 2,000万円 | 7年 | 7.3% |
| 共同施設資金 | 市内の中小事業者等により構成される協同組合等で、商店街環境の整備、及び共同店舗の新・増・改築を行おうとする団体 | 設備 | 8,000万円 | 10年 | 7.3% |

入の上、ハガキ一枚につき一人のみ、申込み下さい。記載事項が不備な場合は無効です。申込み者多数の場合は、代表者立会の上、抽選で決めます。

これくらいが命取りに どんなに忙しくても「火 の元」には十分注意を

年末のこの時期は、忙しさで「つい、うっかり」ということから火の取扱いに対する注意がおろそかになりがちです。

そこでもう一度、火の取扱いに新たな注意をしましょう。

- (一) 外出や就寝のときは火の元の点検を忘れずにする
- (二) 火気の周りに燃え易い物品を置かないようにする
- (三) 移動式石油ストーブは火が完全に消えたことを確認してから給油し、その置場所に注意する
- (四) 飲酒後の寝たばこは特に危険ですすからやめる
- (五) 灯油の保管に注意する

年末調整の 書類は早めに

十二月は年末調整の時期です。これはサラリーマンにとって確定申告にも代る手続きですので、次の書類を早目にあなたの勤務先に提出して下さい。

- ▽扶養親族等に増減があった人：扶養控除等(異動)申告書
- ▽自分で直接支払った社会保険料生命保険料、損害保険料がある人：保険料控除申告書
- ▽五十二年分、または五十三年分の確定申告によって住宅取得控除を受けた人：給与所得者の住宅控除申告書と税務署発行の住宅取得控除証明書
- ▽住宅貯蓄契約に基づく貯蓄を行っている人：住宅貯蓄控除申告書と貯蓄先発行の証明書

大部分のサラリーマンは、年末調整によって所得税の精算が終了しますので確定申告の必要はありません。

問合せは、室蘭税務署(☎四一五一)、または市役所市民税課(☎二二一一一内線三三四、三二五)まで。

成人祭のご案内

明年一月十五日の成人の日に文化センターで第三十二回室蘭市成人祭を開催します。

〈この成人祭は〉

年末の「くみ取り」の申込みは

年内に「くみ取り」を希望する人は、次のとおり申込み下さい

十二月十五日(土)までに

十二月十六日以降の申込みは、一月以降のくみ取りです。ただし次の地域は繰上げ収集しますの、くみ取り希望の人は十二月二十日(木)までに申込み下さい

・中島三丁目町会地域

二十日(木)までに申込み下さい

・絵柄町地域

・蘭東地域(輪西町・石川町)

平常どおりくみ取りを行います

ただし次の地域は繰上げ収集しますので、くみ取り希望の人は十二月二十日(木)までに申込み下さい

・中島三丁目町会地域

①昭和三十四年四月二日から昭和三十五年四月一日までに生れ②室蘭市に住んでいる人が対象で「該当者には市で住民台帳により調査の上、元且に配達される年賀はがきで案内します」

市では調査もれないよう十分注意をしていますが、もし案内状が届かなかったり、勉強などのために当市を離れている人や、市内に住居登録をしていない人で出席を希望する場合は、早めに教育委員会青少年課(栄町二一一一九☎七七七〇)に申込み下さい。

婦人講座 受講生募集

勤労婦人センター

- 〈テコレーションケーキの作り方とコーヒエの入れ方講座〉
- ▽開講日 十二月二十一日(金)
- ▽時間 十時～十四時
- ▽材料費 三百円程度
- 〈正月料理講座〉
- ▽開講日 十二月二十五日(火)
- 十二月二十六日(水)
- ▽時間 十時～十三時
- ▽材料費 六百円程度

※二日間同じ講座ですので、希望の日を明記して下さい。

・定員 各講座四十人

・申込方法

ハガキに講座名、住所、氏名、年齢、電話番号を記入の上、申込み下さい

・あて先

☎〇五一栄丁二一一二〇

勤労婦人センター
締切 十二月十五日必着
問合せは、勤労婦人センター(☎一〇四三三)まで。

12月の生鮮食料品 標準小売価格の表示品目

お買物の際、皆さんの目安となる標準小売価格は、十二月中は、次の十三品目について、表示小売店(市内六十三店)に発表していますので、ご利用下さい。

- ▽鮮魚 ほっけ、そば、そうはちすけそう、よしわら、ほたて
- ▽野菜 キャベツ、玉ねぎ、さといも、ねぎ、きゅうり
- ▽果物 みかん、スターキング

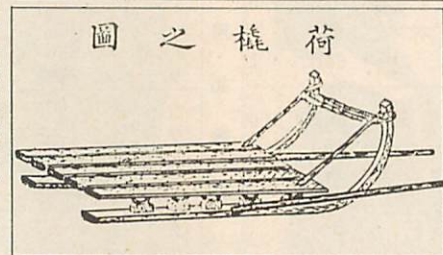
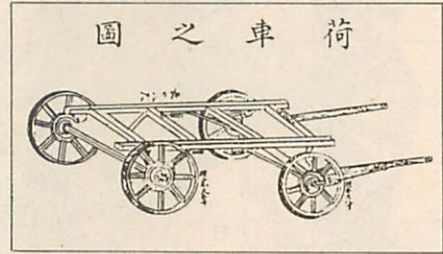
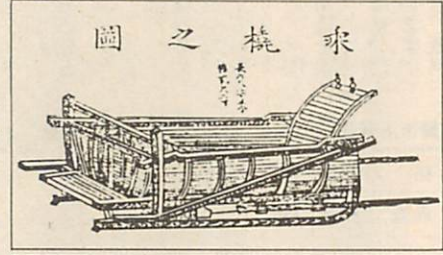
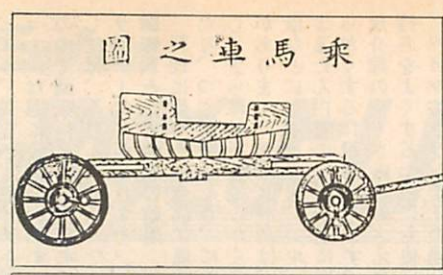
街頭献血に 協力下さい

- ・十二月十三日(木) 十三時～十六時 輪西ニュージャパン前
- ・十二月十五日(土) 十三時～十六時三十分 中島ホームストア前
- ・十二月二十二日(土) 十時～十六時 室蘭生協東ストア前
- ・十二月二十八日(金) 十時～十六時 長崎屋前

「札幌本道」の花形

室蘭、札幌間に登場 ロシア形乗馬車

明治一四年秋から札幌本道は札幌―室蘭間に登場したロシア形の乗馬車と乗ソリ（幌なしの）、それに貨物を積んで走った荷車や荷ソリの絵図面が見つかったので、紹介します。



明治六年、函館―室蘭―札幌間に完成した「札幌本道」は、開拓使として大事業であり、当時としては日本一長い「車馬道」であった。そればかりか、それまでの馬輸送から馬車、馬ソリ輸送に切り替えられるという画期的な道路でもあった。

この道路にロシア型の乗馬車・乗ソリが登場した。この馬車は、時の黒田開拓長官が、ウラジオストクに渡り（明治一二年）乗馬

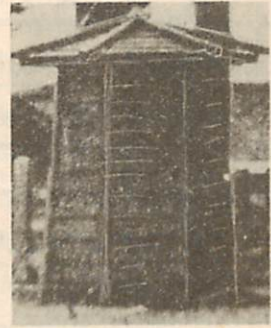
車と乗ソリ、馬などを買い入れたあと、露領コルサコフに航して、利用状況を視察したうえ職工三人を連れ帰り、開拓使工務局で同じものをつくらせたいと札幌―手宮間の運輸の道をひらいたものだった。

その後、同一三年、札幌―手宮間の鉄道が開通して馬車にとつてかわった。このため翌一四年一〇月、開拓使は陸運改良係派出所を苫小牧、幌別、室蘭のほか島松、

美々、白老などに設けて、室蘭―札幌間に前記のロシア形乗馬車・乗ソリを配備して札幌本道の陸運は大いに便利となった。が、馬車道といっても当時は、全コース中に乗馬車の走れないカ所もあり、従来どおり人馬雑立の駅運が、そのままおこなわれたところもあったようだ。

そのせいかわどうか、営業成績はパツとせず、札幌間の年収五、九一七円余であったのに対して室蘭―札幌間の年収は一、九二八円余とグンと低い状態で、結局、同一一年六月限り官業を廃して民営に移された。

六角形の電話ボックス



六角・尖頭

室蘭駅前最初の 公衆電話ボックス

最近の電話は、仕事の面ばかりではなく家庭生活にとっても欠かせないものの一つとなり、電話のない家庭は皆無に近いほど普及している。

そもそも室蘭に電話がついたのはいつかとなると、いまからざつ

と七二年前のことになる。明治四〇年八月二日、特設電話の交換業務を開始したのが始まりとされる。当時の加入者は九五五人、そしてこの十月末現在、市内の加入者数は五万二、三七二人にのぼっている。

これは五三年末住民基本台帳登録の世帯数五万一九五世帯をはるかに超えるものであり、スタート時の九五五人に比べ隔世の観あり、正に歳月の重みというもの。

ところで、街頭の電話ボックスピンク電話、赤電話といった、いわゆる公衆電話の普及も至れり尽くせり、いつでもでも利用できる便利な時代であるが、公衆電話の歴史も古い。

この方は、明治四四年六月、室蘭停車場前（駅舎前左端）に設けられたのが最初「室蘭郵便局沿革史」には「自動電話室を設置す」とある。

この年九月五日、大正天皇が皇

市史コーナー No.65

「室蘭のうつりかわり」についてのお知らせ

さる五二年七月発行の郷土の歴史書「室蘭のうつりかわり」の購入についてのお問い合わせがありますがいづつでも市役所のサービスセンターでお求めできます。発刊時に、今後とも絶版にならないよう余裕をもって十分に用意いたしましたので、在庫はたっぷりあります。

購読をご希望の方は、それぞれの地区の市役所サービスセンターへお申込みくださればお求めになることができますので、ご利用ください。

市史編さん事務局

太子殿下の折り、旭川から室蘭駅に着て来間になっており、その二、三カ月前に公衆電話が設けられたもので、その当時写した駅前奉迎門（大緑門）の左隅に、電話ボックス『写真』がぼつんと写っている。そこで公衆電話の歴史を調べてみると電話ボックスは「六角錐形で、屋根は尖頭」とあり、室蘭駅前のものは最初のボックスと全く



調味料としての酒

酒類というのは、わが国ではアルコール一%以上を含む飲料で、清酒、合成清酒、しょうちゅう、みりん、ビール、果実酒、ウイスキー、リキユールなどに分けられます。これらの中で調味料として使用する酒類としては、みりん、清酒、ワイン、ブランデーなどがあります。

料理に使うと、食品に風味を与えたり、つやを増したり、においを消し、さらに材料を柔らかくする効果があります。例えば清酒は、コハク酸などによるうま味、アルコールによるたん白質の凝固や逆に組織を柔らかくする作用もあります。また、魚介類の生ぐさみをおさえたり、日持ちをよくするために使います。ワインやブランデーの場合、飲料するばかりではなく、その香りを生かし、西洋料理には欠かせないもので、一種の調味料あるいは香料とも考えられます。また、清酒と同じようにいろいろな作用があります。

国民生活センター発行
「くらしの豆知識」より

室蘭市消費生活モニターによる価格動向調査

(11月15日現在調べ)

| 品名 | 価格 (円) | | | 対前月差 (円) | 品名 | 価格 (円) | | | 対前月差 (円) | | |
|-----------------------------|----------------------|----------------|-----|----------|-----|-------------------|--------------------------|-------------------|----------|-------|-------|
| | 最高 | 最低 | 平均 | | | 最高 | 最低 | 平均 | | | |
| 生鮮食料品 | ほけ 100g | 60 | 28 | 42 | 9 | 乳豚肉 | 140 | 85 | 115 | △ 4 | |
| | そうはちがれい 100g | 71 | 35 | 49 | △ 1 | 卵バラ | 100g | | | | |
| | さば 100g | 51 | 33 | 42 | 16 | 肉若鶏正肉 | 100g | 128 | 85 | 105 | △ 1 |
| | きやべつ 100g | 10 | 3 | 5 | 0 | 肉羊 | ラム | 100g | 100 | 85 | 93 |
| 食料品 | たまねぎ 100g | 14 | 5 | 9 | 0 | 日用品 | ティッシュペーパー 400枚 (200組) 箱入 | 180 | 98 | 141 | △ 1 |
| | 砂糖 1kg | 260 | 218 | 247 | 1 | | トイレットペーパー パルプ、4ロール | 265 | 150 | 193 | 4 |
| | しょう油 1.8l | 428 | 338 | 383 | 0 | | 洗濯用合成洗剤 ライオン、花王 1.66kg | 650 | 600 | 609 | △ 3 |
| | みそ 2kg | 498 | 400 | 432 | 0 | | 台所用洗剤 ライオン、花王 800ml | 300 | 260 | 282 | 0 |
| | 天ぷら油 1,650g | 585 | 450 | 543 | △ 2 | 雑貨 | ねり歯みがき ライオン、サンスター190g | 252 | 220 | 235 | 0 |
| | サラダ油 1,650g | 640 | 500 | 576 | 2 | | クレンザー 花王、ライオン 400g | 80 | 70 | 76 | 0 |
| | マヨネーズ キューピー 500g | 350 | 290 | 316 | 1 | サービス | 理髪 大人総合調髪 | 2,300 | 1,500 | 1,959 | 9 |
| | ケチャップ カゴメ、デルモンテ 500g | 330 | 262 | 284 | △ 2 | | コールドパーマ ショート、カットセットの普通 | 5,500 | 2,500 | 4,245 | 15 |
| | 小麦粉 フラワー印、ハート印 1kg | 200 | 152 | 169 | 1 | | クリーニング 白ワイシャツ、店頭渡 | 130 | 80 | 105 | 0 |
| | 食品 | 食パン 2.4食 7~8枚入 | 160 | 108 | 135 | 1 | 衣料 | 半そで肌着 紳士もの、綿、Mサイズ | 900 | 430 | 592 |
| 即席ラーメン マルちゃん(みそ、塩、しょうゆ)100g | | 60 | 50 | 54 | 0 | ワイシャツ シングル、混紡、白無地 | | 3,000 | 1,980 | 2,463 | 0 |
| とうふ 絹ごし 1パック | | 80 | 60 | 71 | △ 1 | 文具 | 鉛筆 三菱HB、9800 1ダース | 240 | 170 | 230 | △ 1 |
| 鶏卵 M玉 10個入1ケース | | 280 | 180 | 238 | 26 | | ノート A5 30枚学習帳 | 90 | 65 | 77 | 0 |
| 乳卵肉類 | 牛乳 180cc 紙容器入 | 65 | 40 | 44 | 0 | 燃料 | 灯油 1l (配達料込) | 60 | 56 | 57.5 | △ 0.1 |
| | バター 雪印箱入 225g | 380 | 315 | 344 | 0 | | 灯油 18l (配達料込) | 1,160 | 1,040 | 1,067 | 3 |
| | プレスハム スライス 100g | 190 | 98 | 139 | △ 2 | | プロパンガス 4.7ml | 2,470 | 2,000 | 2,290 | 33 |
| | | | | | | | | | | | |