

70人が参加の祝津地区の「地区懇談会」—9日18時—

地区懇談会19日まで市内9地区でスタート 市民参加の市政をめざして—あなたの地区でご参加を—

市民対話の一つの方法として今回初めて発足させたもので、市長が各地区に出向き、じかに皆さんの卒直な声を聞き、これを市政に反映させるとともにその話し合いを通じて理解と協力を得るというのがねらいです。初日の祝津地区では貴重な意見、活発な発言が相次ぎました。要望、意見、アイデアは今後施策で応えたり、改善策として生かしていきます。

今後とも、皆さんの声が地域の声となり市の方向となるよう建設的なご意見、ご提言をお願いします。

— 主 要 内 容 —

- 第3回市議会定例会報告
- 市功労者17人文化の日に表彰 2
- 民族資料館に資料の提供を 3
- 青少年表彰被表彰者の推せん受付 3
- 知利別地区の住所が一部変わります
- 11月1日から実施の新住居表示案内図 5

第3回市議会定例会

特別職・市議会議員なども含め 旅費のグリーン料金を廃止

事業、病院事業、中央卸売市場、白鳥台開発事業の四会計の決算についても認定されました。

人事案件

- 今議会に提案しました人事案件は、次のとおり承認されました。
- ▽教育委員会委員
一戸豊信(再任)
- ▽公平委員会委員
青木英之(再任)

市功労者十七人 文化の日に表彰式

さる九月二十一日から開会の昭和五十四年第三回市議会定例会が十三日間の会期を終え十月三日閉会しました。

この議会では、五十四年度市功労者の承認、教育委員会委員、公平委員会委員の選任をはじめ、新たに東町一丁目二十四番地・二十八番地に建設する十四階建の高層住宅(東町弥生団地)にかかる工事請負契約締結の件、特別職、市議会議員を含めた市職員が出張する際の特別車両料金(グリーン料金)の一時廃止などを内容とした室蘭市旅費条例の一部改正など議案十一件が審議されましたが、それぞれ原案どおり可決されました。このほか、昭和五十三年度水道

菊薫る文化の日の十一月三日、今年度の市功労者表彰式を市議会議事堂で行います。受章される方々は、公益功労者の中村隆司さん

はじめ次の十七人の方々で、いずれも多年にわたり各職務を通じて市政の発展に貢献された方々です。その栄誉をたたえるため、市長から表彰状と功労章、記念品を贈ります。

公益功労者

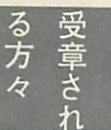
- ▽中村隆司(六十七歳)
・会社社長
- ▽宮の森町一―一四五
・会社社長
- ▽山山真男(六十八歳)
・会社社長
- ▽天神町二六―一九
・会社社長
- ▽渡 孝児(七十一歳)



島山 真男さん



中村 隆司さん



渡 孝児さん



有賀 文伯さん



森 〔るさん



渡 孝児さん



横山 勇さん



高橋 敏夫さん



大辻祐太郎さん



澤田 香代さん



田上長次郎さん



木下 四郎さん



山本 松吉さん



佐藤 順さん



飯尾 侗さん



菅原 憲雄さん



秋元 允さん



斎藤友紀雄さん

教育文化功労者

- ・会社社長
- ・海岸町二―一―二〇
- ▽森 くる(七十歳)
- ・民生・児童委員
- ▽澤田香代(六十一歳)
- ▽室蘭文化専門学校長
- ・母恋北町一―六―二〇
- ▽飯尾 侗(六十五歳)
- ・教育委員
- ・沢町一〇―三
- ▽佐藤 順(四十八歳)
- ・室蘭市議会議員
- ・沢町五―一
- ▽山本松吉(六十二歳)
- ・室蘭市議会議員
- ・中島町一―三―一七
- ▽斎藤友紀雄(六十五歳)
- ・元室蘭市議会議員
- ・本輪西町三―六―二
- ▽秋元 允(五十八歳)
- ・元室蘭市議会議員
- ・伊達市末永町九四―三三
- ▽菅原憲雄(五十五歳)
- ・室蘭市消防署長
- ・宮の森町三―一四―五

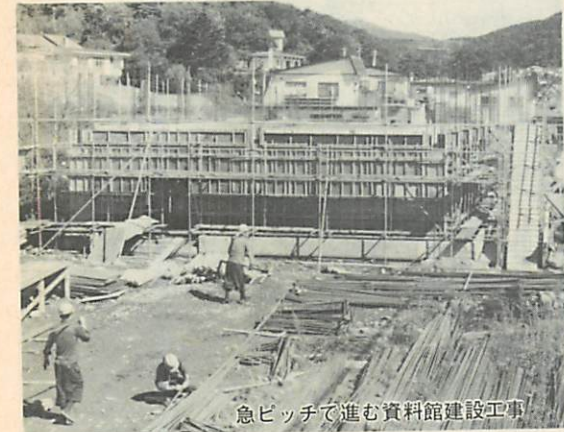
自治功労者

- ・中島町一―七―四
- ▽有賀文伯(七十一歳)
- ・医師
- ・東町二―二―二二
- ▽大辻祐太郎(六十八歳)
- ・医師
- ・中央町一―二―七
- ▽高橋敏夫(五十九歳)
- ・歯科医師
- ・本輪西町一―六―八
- ▽横山 勇(五十六歳)
- ・歯科医師
- ・母恋北町二―三―一六
- ▽木下四郎(七十三歳)
- ・町会長
- ・大沢町二―四―一二
- ▽田上長次郎(六十七歳)
- ・元町会長
- ・御崎町二―一―三九

埋れている資料を

55年度
オープン 民族資料館へ

市民待望の民俗資料館建設工事が、南部陣屋史跡隣接地でいま急ピッチで進めています。鉄筋コンクリート二階建て延べ面積約九百平方メートル、校倉（あぜくら）造り風の資料館が昭和五十五年開館をめざして、その全容を現わす日も間近です。



急ピッチで進む資料館建設工事

同館は市内で初めての本格的な近代博物館施設として、その活動内容も多彩なものがあります。例えば展示室では「鉄の町港町」と呼ばれた室蘭の地域の発展の起因ともなった

「港」と「産業」を常設展示テーマとして、昔、実際に使われていた実物の生活生産用具類などを展示公開することによって、郷土の歴史と先人の生活の知恵を見学し、また講堂では小、中学生でも社会科学カリキュラムと合わせて学習できるような楽しく判りやすい講座や実習、野外探訪などの企画が検討されています。

さらに収集された文化財を整理保存、安全に次の時代へ継承していくための収蔵庫も完備されています。資料館のこれらの活動内容から、学校教育と合わせた新たな社会教育の展開が期待されているところです。

しかし、現実には郷土発展のいしずえとなった人々の幾多の苦勞を物語る歴史的資料の数々は、時

の流れ、社会生活の移り変わりにつれて、いまや消滅の危機に瀕しています。この民俗資料館誕生を機に、私たちの郷土室蘭の歴史と文化を証明するこれらの文化財を保護し、正しく伝承していくことは、まさに市民としての責務です。押入れや物置で忘れられたままホコリをかぶっている昔の道具や生活生産用具類の中に、あるいは貴重な文化財が含まれているかもしれせん。もう一度、身のまわりを見まわしてみ、思い当る物

青少年に誇りと自信を

室蘭市青少年表彰推せん受付

市教育委員会では、広く青少年の模範となる行いを表彰し、少年の誇りと自信を高めるため、昭和五十四年度室蘭市青少年表彰の被表彰者の推せんを付けています。

▽表彰の種類・対象

青少年善行者表彰

市内に居住する学齢始期から昭和五十四年十一月六日現在満二十五歳未満の青少年で他の青少年の模範となる善行のある者

青少年団体活動者（個人）

学齢始期から昭和五十三年十一月六日現在満二十五歳未満の青少年で、市内に組織されている青少年団体で活発な活動をしている者

青少年団体活動者（団体）

がありましたら、次代をになう青少年のための実物教材としてまた貴重な文化遺産として、ぜひ資料館へ寄贈をお願いいたします。

例えば、こんな物はありませんか
・古い看板類、大八車、馬ソリ、唐箕（とうみ）、信仰用具—まじない—お守り、お祭り用具、戦時中の品物、明治・大正時代の写真資料

▽連絡先

教育委員会社会教育課（栄町二
一—一九〇〇九四〇五）

市内に組織されている青少年団体でたえず堅実・活発な活動を続けている団体

優良勤労青少年表彰

市内に居住する昭和五十四年十一月六日現在満二十五歳未満の働く青少年で、日常生活・職場・地域で他の働く青少年の模範となる者

▽推せん方法

推せん書の提出によって行います。推せん書用紙は市教委青少年課にありませう。

▽推せん締切日

十月二十五日（木）

▽推せん書提出先・問合せ先

教育委員会青少年課（☎〇五二
栄町二—一九〇〇七七〇）

室蘭市交通災害共済に家族そろって加入しましょう

〈制度〉

皆さんに僅かな会費で会員になっていただき、不幸にして交通災害にあったとき、見舞金をさしあげる制度です。

〈入会できる人は〉

室蘭市に居住し、住民登録、または外国人登録をしている人。

〈入会の申込みはいつでも〉

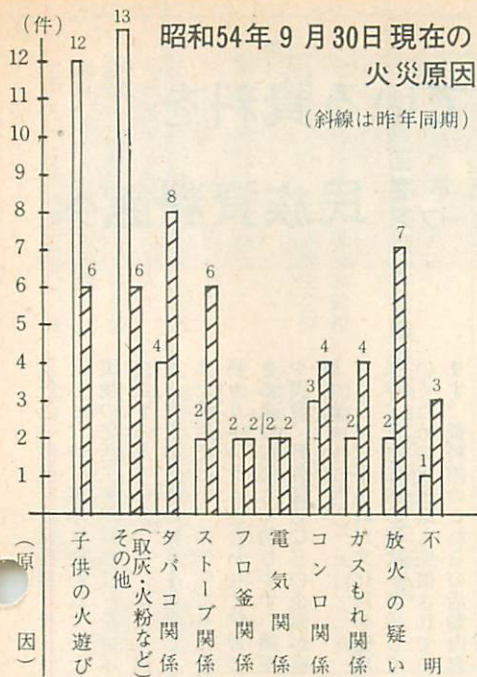
市公害防災課、または地区サービスセンターに会費をそえて申込み下さい。

〈会費と共済期間〉

- ①会費は、年額大人330円、16歳未満240円です
- ②共済期間は、加入の申込みをした日の翌日から1年間です。

昨年同期より6件増加

「子供の火遊び」が原因のトップ



「これくらい」と思う油断を火が狙う」を統一標語に十月十五日から十月三十一日まで今年も秋の火災予防運動が行われています。

況と火災原因ですが、今年火災件数が増えています。厳しい冬に向って火災を出さないようにお互いに注意しましょう。

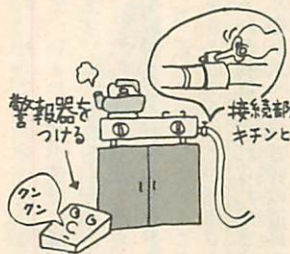
昭和54年9月30日現在の火災概況

() 内は昨年同期の件数

合計	火災件数					災		死者	負傷者			
	建物	車	林	船	その他	世帯数	人員					
43	26	17	2	7	5	3	1	8	23	80	1	13
(37)	(33)	(20)	(5)	(8)	(3)	(0)	(0)	(1)	(51)	(140)	(3)	(14)

ガス事故を防ごう

最近、各地でプロパンガスや都市ガスの火災や爆発事故が多発しています。これを防ぐためには次のことに注意しましょう。



消火栓の放水テストを行います

10月19日～11月9日

消防本部では、火災危険期に備え、秋の消火栓点検を次の日程(各日とも、十三時から十五時までの間)で行います。

この点検では、放水テストを行うため、地域によって水道水が濁るおそれがあります。

もし、家庭の水道水が濁ったときは、水道部記水課(☎46-11

- 燃材で覆い燃えにくくする
 - 二、長期間の使用でひび割れしたり、溶けてベトつくゴム管はすぐ取り替える
 - 三、ガスストーブなどのゴム管は適当な長さにし、接続部にはガスバンドをする
 - 四、使用後は器具栓だけでなく、元栓も必ず締める
 - 五、使用しないガス栓にはキャップをする
 - 六、ガスが洩れたときは元栓を締め、窓や戸を開放し、ほうきなどではき出し、ガスが完全に無くなるまで火を使わない
 - 七、ガス漏れを早く知るためにガス漏れ警報器を備える
- なお、八月十五日から十月十五日までガス漏れ警報器取付強化月間が行われましたが、まだ警報器を取付けていないお宅は、販売店または保安センターに取付けを依頼し、この機会にガス設備の総点検をして安全を確認しましょう。
- 11月中
- 1日 輪西町二丁目、大沢町二、三丁目
 - 2日 日の出町三丁目、知利別町二丁目、宮の森町三丁目
 - 5日 中島町一、二丁目、知利別町一丁目、宮の森町二丁目、中島本町三丁目、高砂町一丁目
 - 6日 高砂町一丁目、知利別町四丁目
 - 7日 天神町、水元町
 - 8日 柏木町、港北町一、三、四丁目
 - 9日 本輪西町一、三、四丁目、幌前町、陣屋町
 - 19日 小橋内町一、二丁目、増市町一、二丁目
 - 22日 港南町一丁目、祝津町一、三丁目、絵鞆町一、二、三丁目
 - 23日 山手町三丁目、本町二丁目、舟見町二丁目
 - 24日 舟見町一丁目、本町一丁目、幸町
 - 25日 常盤町、沢町
 - 26日 母恋北町一、二丁目、母恋南町一、二丁目
 - 29日 母恋南町三丁目、御崎町二丁目
 - 30日 御崎町二丁目、御前水町一、三丁目
 - 31日 東町二、三、五丁目、輪西町一丁目
- 七)まで連絡下さるよう、ご協力をお願いします。

知利別地区の住所が一部変わります

新住居表示案内図

11月1日から実施

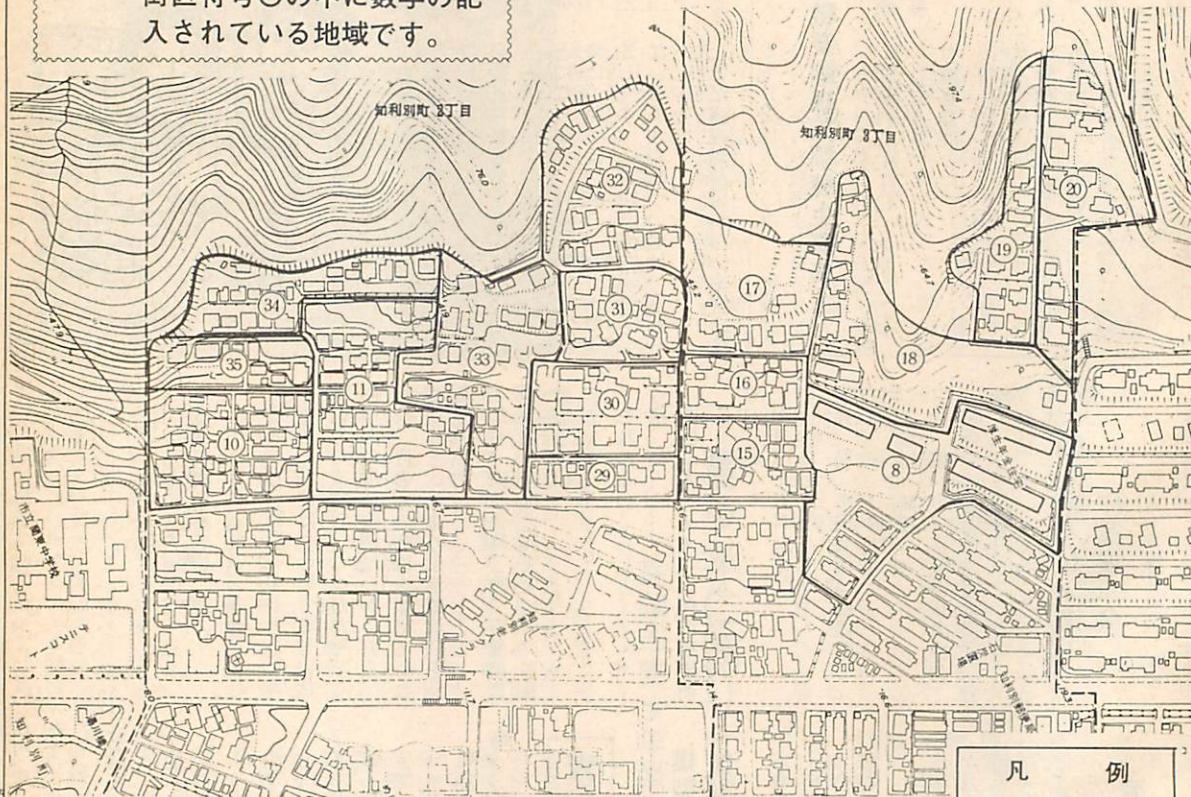
区域…知利別町2丁目、3丁目
街区符号○の中に数字の記
入されている地域です。

◎新住所の表わし方

(例) 室蘭市知利別町2丁目10番1号

町名 街区符号 住居番号

※ただし不動産の表示、戸籍の本籍地の場合、
いままで通りの番地で変わりません。



凡 例

--- 町界線
⑩ 街区符号

〔お知らせ〕

11月1日からは区域内の個人、法人はもちろん、この区域外の人でその変更を知った人も、一般の通信、各種取引、諸届などの住所を表わす場合はすべて新しい住所を使用することになります。また新しい住所を記載しなければ、郵便物等の遅誤配になりかねませんので必ず新しい住所を使用するようにして下さい。またアパート、間借りなどの人は肩書き(○○方、○○アパート)をつけて下さい。

…… 区域内の皆さんへ ……

- ◆市役所が行うもの
住民票、印鑑簿などの公簿の書き換え
- ◆皆さんが行うもの
 - 不動産(土地・家屋)を所有している人の住所更正登記

- 会社、法人等の代表者になっている人の住所更正登記

- 運転免許証の住所の更正

これらの手続には無料証明書(市民課・各地区サービスセンターで交付)を添えて申請して下さい。

◆住所変更通知

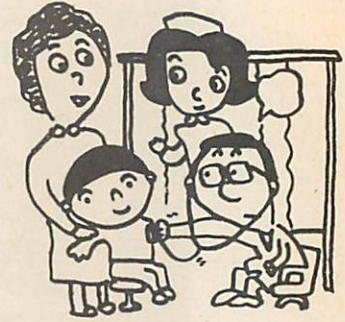
郵便局から無料ハガキ(1世帯20枚)が配布されますので親戚、友人、知人にお知らせ下さい。

※なお詳しくは知利別中央会館に提示してありますのでご覧下さい。

◆家屋の新築・増改築には届出を

11月1日以降に新築や増改築(出入口や通路の変更)した場合は建築確認申請書(写)を添えて中島地区サービスセンターへ届出して下さい。

就学時の健康診断 保健調査票の提出を お忘れなく



来年四月に小学校に入學するお子さん(昭和四十八年四月二日(昭和四十九年四月一日生)を持つ保護者へ、「就学時の保健調査票」を、郵送いたします。

保護者は、この調査票に必要事項を記入し、十一月五日までに、教育委員会保健給食課(祝津町三一六一百)か学校教育課(栄町二一一一九)、または、最寄りの地区サービスセンターへ提出して下さい。

提出の調査票にもとづいて、健康診断が必要かどうかを判定し、必要とされるお子さんについては入學予定校で健康診断を受けることとなります。健康診断の実施日時については、後日、ハガキで通知します。(健康診断を必要としないお子さんについては、通知しません。)

まだ調査票が届かない家庭は保

昭和55年度 北海道身体障害者職業訓練校訓練生募集

北海道身体障害者職業訓練校では、五十五年度の訓練生を募集しています。

▽募集訓練科目、定員
洋服科(二十人)、製くつ科(十五人)、電子機器科(十五人)、経理事務科(三十人)、建築製図科(二十人)、時計修理科(二十人)、製版印刷科(二十人)、洋裁科(二十人)、軽

印刷科(二十人)、木材工芸科(二十人)

▽募集期間
十一月一日(月)～二月二十八日

▽問合せ先
・室蘭公共職業安定所(室蘭市山手町三一〇) ☎二二五

・北海道身体障害者職業訓練校(砂川市焼山六〇) ☎二二五 五一二二七七四

健給食課(☎三六五五)または各地区サービスセンターへお問合せ下さい。

省エネルギーをテーマに 生活講演会

10月25日市民会館

最近の石油製品を中心としたエネルギー事情はきわめて厳しい状況にありますが、こうした中での消費生活はいかにあるべきか、皆さんの認識を深めていただくことにより生活講演会を開催します。

なお、講演会終了後、室蘭消費者大会も開催されますので、多数参加下さい。

▽テーマ
これからのくらしとエネルギー

▽講師
(財)日本エネルギー経済研究所
研究理事 高垣 節夫氏

▽日時
十月二十五日(木)
十時～十二時

▽会場
市民会館(輪西町)

▽対象
一般市民

▽入場料
無料

▽共催
市、室蘭消費者協会

▽問合せは、消費生活課指導係(☎二二二一)内線四〇二)まで。

勤労婦人センター 作品展示会

10月30日・31日

勤労婦人センターでは、講座受

講生や、センター利用のグループ個人による作品展示会を開催します。センター利用者の日頃の成果をご覧ください。

▽日時
十月三十日(火)十時～十九時
十月三十一日(水)十時～十七時

▽会場
勤労婦人センター(栄町二一一〇)

▽展示内容
藤工芸、陶工芸、洋・和裁、七宝焼、紙人形、つまみ絵ほか、バザーも行います。

▽問合せは、勤労婦人センター(☎一〇四三)まで。

青少年科学館の催し

模型作品コンクール展 作品募集

▽応募対象

・模型、工作の部

小学生、中学生

・プラスチックモデルの部

小学生、中学生

▽応募期間

十月十六日(火)～二十四日(水)

▽展示期間

十一月二日(金)～四日(日)

▽会場
青少年科学館

菊花展

▽期日

十一月二日(金)～四日(日)

▽会場
青少年科学館

▽展示内容

懸崖、前垂れ、大菊、丸作り、盆栽ほか一四五点

期間中は、菊作りに関する園芸指導も行います。

▽共催
青少年科学館
室蘭菊友会

▽後援
室蘭を緑いっぱいにする会

月末臨時休館

青少年科学館では、冬期間館内整備のため、次のとおり月末臨時休館します。

十月三十一日、十一月三十日、

十二月二十八日、一月三十一日

二月二十九日、三月三十一日

※催しや、休館に関する問合せは

青少年科学館(本町二二一一) ☎

(☎一〇五八)まで。

献血にご協力下さい



▽十月二十日(土)十時～十六時

室蘭生協東雲ストア前

▽十月二十二日(月)

十三時三十分～十六時三十分

ホームストア中島店前

犬は責任をもって
飼いましょう



犬は鎖、綱でつなくか、おび飼いで...

ることが必要ですが、次のことも十分注意して、他人の迷惑にならないように犬を飼って下さい。

犬を運動させること

犬につける首輪はぬけないようにし、鎖か綱で、犬の行動を制止することが出来る人が、引くことが必要です。

ほかの犬や、人に飛びついて、けがをさせることがないようにしましょう。また、運動を十分にさせていれば、鳴声で、他人に迷惑をかけません。

犬の用便を始末すること

犬は、自分の家の前や、庭で用便をすることはなく、他人の家の前や、公園・道端で、用便をします。特に、大便をさせ、そのままにしていく人がほとんどです。各

自が紙袋の中にビニール袋々を入れて持ち歩き、片付ることを励行して下さい。

放れた犬は、処分します

運動のためや用便のために放した犬も、処分の対象になります。また、人が通る場所に、犬を飼ったり、つないだりすることも禁止されています。自分の犬だけは、大丈夫と思わず、十分な注意をして下さい。

犬が事故を起した時

直ちに、事故届をすること。届出を怠った時は、条例により罰します。事故の大小を問わず、必ず届け出て下さい。

犬についての苦情がありましたら、市衛生課(☎011-111内線四三二)または保健所衛生課(☎

☎九一三二)へ、お問合せ下さい

むろらん

市民ニュース



I HBC・TV放送番組から

◎放送時間と内容

- 3日・就学時の健康診断保健調査
- 10日・年末・年始の資金計画は十一月中に
- 17日・水道を凍結から守るために 早目に点検を
- 24日・プロパンガス調整器の凍結防止を

- 十六日(金) からだのノット血管
- ▽十七日(土)、十八日(日) 夜になってのまとめ食いはいけません
- ▽十九日(月)、二十日(火) 子供の急性白血病
- ▽二十一日(水)、二十二日(木) 二十三日(金) 糖尿病をコントロールする
- ▽二十四日(土)、二十五日(日) 老人：活力を保ち、ボケを防ぐために
- ▽二十六日(月)、二十七日(火) 産前、産後の食事のポイント
- ▽二十八日(水)、二十九日(木) 三十日(金) 手足のしびれ、肩こり、腰痛

昭和五十四年度 胆振地域道民会議を開催

11月6日文化センター

道政に広く地域住民の意向を反映させるため、胆振支庁の主催により「胆振地域道民会議」を開催します。多数ご参加下さい。

▽日時 十一月九日(金) 九時 三十分～十五時三十分

▽会場 室蘭市文化センター

▽対象 胆振管内に在住する住民

▽課題 「高齢者の生きがいをいかにして高めるか」

・テーマ

①高齢者の就労の場づくりをどう進めるか

②社会活動への参加をどう進めるか

③健康づくりと余暇活動をどう進めるか

▽参加申込み先

市広報広聴課(☎011-111内線四一三)に備付けの申込用紙により参加申込み下さい。

健康管理のアドバイザー

テレホンサービス

23局5151番



11月の予定

ので、ぜひご利用下さい。

〈内容と時間〉

- 。月、火曜日
- 乳幼児の健康メモ
- 。水、木、金曜日
- 大人の健康メモ
- 。土、日曜日

栄養、その他全般のメモ

いずれも九時～翌朝九時

「保健衛生一口メモ」の十一月のテーマ(予定)をお知らせします

▽一日(木)

▽十二日(月)、十三日(火) 子供をむしばむ川崎病

▽十四日(水)、十五日(木)、

ソ連地区へ抑留された皆さんへ

太平洋戦争後、ソ連地区へ強制抑留された人を対象に種々の補償を求める全国組織が設立され、現在その会員を募っています。

問合せは、全国戦後強制抑留補償要求推進協議会室蘭支部長立山三雄(海岸町三一一〇一五☎26九九三)まで。

第29回市民文化祭

市民作品展作品集

▽募集作品

家庭写真、藤工芸、木彫、紙細工、押絵、皮工芸、七宝焼、刺しゅう、ろうけつ染など

▽募集点数

一人二点以内

▽応募締切

十一月五日(月)まで

▽応募先

室蘭文化連盟(幸町六一二〇文化センター内 ☎三二一五六) 電話、または直接申込み下さい

▽展示会

十一月十二日(月)～十四日(水)

文化センター開館15周年記念
第一〇八回市民劇場特別公演

三遊亭円楽独演会

十一月八日 文化センター

良い席を早めにごうぞ。

▽日時

十一月八日(木)
十八時三十分開演

▽会場

文化センター

▽入場料

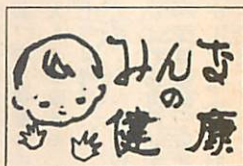
指定席 一、五〇〇円
自由席 一、三〇〇円

▽前売券扱所

文化センター、十字屋レコード店、坪内太陽堂、シマダレコード店

医師会テレホンサービス

45局4329番



輪西町から日の出町と高平町から白鳥台に居住する幼児。

※対象者には室蘭保健所から個人通知します。

〈先天性股関節脱臼検診〉 保健所主催

十一月二十七日 室蘭保健所
対象 生後3～6カ月の乳児

定員 50人
料金 670円

申込方法

室蘭保健所普及課(幸町9-11 ☎9131)へ申込み下さい

〈赤ちゃんに妊産婦に牛乳または粉乳を無料支給〉

市では、生活保護世帯、市民税非課税世帯、所得税非課税世帯の乳児と妊産婦に牛乳または粉乳を無料で支給しています。

ただし乳児については、体重制限があります。

該当者は印と母子手帳を持参の上、衛生課保健係までおいで下さい。

☆保健所から妊婦にお願い
母子手帳の交付を受けると妊婦無料受診券が入っていますが妊娠中毒防止の上でも必ず受診して下さい。なお、規程以外の検査を受けた場合はその料金は個人負担です。

〈1歳6カ月児歯牙検診〉

無料

十一月二十日 本輪西地区
22日 中島地区

時間 12:30
13:00、13:30

☆対象者には個人通します
が、会場等の都合で来月の検診になる場合もあります。

〈結核検診〉 無料

レントゲン撮影

十一月二日 白鳥台地区
20日 本輪西地区
22日 中島地区
28日 衛生課輪西分室
29日 労働会館

時間 13:00～15:00

※一般市民を対象に実施していますので、どの会場に行っても受けることができます。

〈妊婦の歯科講習会〉 無料

十一月十五日 室蘭市医師会館

時間 13:00～15:00

☆対象者には個人通知します。

〈母親学級〉 無料

十二月5、7、12、14日

室蘭市医師会館

時間 13:00～15:30

※市衛生課保健係まで電話または口頭で申込み下さい。

〈3歳児検診〉 保健所主催

十一月十三日 中島地区

時間 12:30～13:30

対象 昭和51年8月生れの
中島本町から水元町
高砂町に居住の幼児

十一月十四日 市民会館

時間 12:30～13:30

対象 昭和51年8月生れの

◎種目

・3種混合 無料

1期、2期 24カ月～48

カ月に至る期間に接種

・破傷風 有料1回 150円

1カ月間隔で2回接種

翌年追加接種

・インフルエンザ

2週間間隔で2回接種

対象 満3歳以上

※15歳未満及び70歳以上の

人は無料

15歳～69歳までは有料

(1回500円)

《予防接種についての禁忌事項》

☆下記に該当する人は接種

できませんのでよくお読み

になってから会場へおいで

下さい。

1.発熱している人または著

しい栄養障害者。

2.心臓血管系疾患、じん臓

疾患または肝臓疾患にか

かっている人で、この疾

患が急性期もしくは、増

悪期または活動期にある

もの。

3.接種液の成分によりアレ

ルギー症状を呈するおそ

れがあることが明らかな

人。

4.接種液により異常な副反

応を呈したことが明らかな

人。

5.接種前1年以内にけいれ

んの症状を呈したことが

明らかな人。

6.妊婦

7.急性灰白髄炎(ポリオ生

ワク)、麻しん、風しん

もしくは、BCGの予防

接種を受けた後1カ月を

経過していない人。

8.前各号に掲げる者のほか

予防接種を行うことが不

適当な状態にある人。

〈乳幼児相談〉 無料

十一月六日 本輪西地区

7日 市役所保健室

8日 衛生課輪西分室

26日 中島地区

時間 10:00～11:00

13:00～15:00

十一月二日 白鳥台地区

時間 13:00～15:00

〈6カ月児検診〉 無料

十一月二十七日 本輪西地区

28日 衛生課輪西分室

29日 労働会館

30日 中島地区

時間 12:30～13:30

対象 昭和54年5月生まれ

の赤ちゃん。

※対象者には個人通知しま

すが、万一通知書が届か

ない場合でも受診できま

すので直接会場へおいで

下さい。

〈離乳食講習会〉 無料

十二月三日 衛生課輪西分室

時間 13時までにしてお下

さい。講習時間は2

時間程度。

定員 30人

対象 昭和54年8、9月生

れの赤ちゃんをお持ち

のおかあさん。

※市衛生課保健係まで電話

または口頭で申込み下さい

〈定時予防接種〉

十一月実施分

6、13、20、27

市役所保健室

7、14、21、28

中島地区

2、9、16、30日

衛生課輪西分室

時間 13:00～14:45

1、15、22、29日

本輪西地区

8日 白鳥台地区

時間 13:00～13:45

今月は

下水道市民税3期、国民健康保険料4期の納期です。

の納期です。