

むろらん



# 市政だより

昭和54年

6月1日

No. 461



## 好天に恵まれ3万人の人出 第29回測量山山開き

5月20日、測量山の第29回山開きは、心配された天気も回復し、初夏をおもわせる行楽日和に約3万人の市民が訪れました。唐松平ステージのアトラクションも時間延長するほどで、女測量山では、恒例のファミリー広場ではチビッ子を中心に1日中にぎわいをみせていました。会場周辺には縁日ムードをかもしだす露店が軒をつらね、また近くのフィールドアスレチックでは難関に挑む歓声が測量山一帯にこだましました。

### 主な内容

- |                     |   |
|---------------------|---|
| ●正副議長、各委員会委員決まる     | 2 |
| ●待望の室蘭・八戸航路開設       | 2 |
| ●水道週間始まる 水、を大切に     | 4 |
| ●余暇をスポーツで…小学校体育館を開放 | 4 |
| ●「中日友好の船」訪日団来蘭      | 6 |
| ●胃・子宮ガン検診の受付始まる     | 9 |



## 第2回市議会臨時会

議長  
**青野二郎氏**

副議長

**山本秀男氏に決まる**

改選後、初の市議会が五月十一日に開かれました。この議会では、市議会議長、副議長と各種委員会の委員選任が行われ、議長には「青野二郎氏」、副議長には「山本秀男氏」が選出されました。また、議会選出の監査委員には「田中睦男氏」が、選任されました。

なお、常任委員会(四)、議会運営委員会、国際貿易促進議員連盟、各種委員会(四十七)の委員は、次のとおりです。



議長 青野二郎



副議長 山本秀男

### 常任委員会

◎印 委員長  
○印 副委員長

(敬称略)

- ▽総務常任委員会
  - ◎古館 昇 ○小倉俊一
  - 佐々木友喜 鈴木昭二
  - 花田 稔 中塚幸雄 塚田国雄
  - 加藤喜代志 小林要平
- ▽経済常任委員会
  - ◎桜井孝輝 ○上野正春

- ▽厚生常任委員会
  - ◎佐藤 順 ○上田 茂
  - 鈴木力三 寺田忠夫 桜場政美
  - 羽立秀光 高橋勲夫 中西武男
  - 石井政雄 山本松吉
- ▽建設常任委員会
  - ◎成田芳夫 ○松山 照
  - 大友 勇 山本秀男 高橋勝良
  - 立野靖雄 福田稀介 高橋 貢
  - 本間信義 柏木寿夫

### 各種委員会

(敬称略)

- ▽監査委員
  - 田中睦男
- ▽市有地売却処分評価委員会委員
  - 鈴木昭二 森川春一 小倉俊一
  - 塚田国雄 堀田繁雄
- ▽農業委員会委員
  - 松山 照 加藤喜代志
  - 太田照国
- ▽地方港湾審議会委員
  - 成田芳夫 桜井孝輝 古館 昇
  - 佐藤 順
- ▽工場等誘致委員会委員
  - 上野正春 立野靖雄 本間信義
- ▽中央卸売市場開設運営協議会委員
  - 中西武男 石井政雄 太田照国
- ▽労働会館運営協議会委員
  - 大友 勇 上田 茂 高橋勲夫

## 室蘭・八戸間を八時間で結ぶ

### 市民待望のフェリー「べすた」就航



・八戸両地域の産業経済の発展と教育文化の向上を図ろうとするもので、昭和三十四年に両市の関係者により「室八航路開設促進期成会」を設立し、以来二十年の歳月を経てこのたび開設の運びとなったもので、流通港湾を目指す本市としては非常に期待の大きい航路の一つです。

これからは、トラックによる荷物輸送はもちろん、オーナードライバーによる室蘭―北海道観光、さらには室蘭―八戸―北関東という社会経済的、文化的広域交流が盛んになることが期待されます。

このたび就航したフェリー「べすた」(ギリシヤ語で小惑星の女神の意)は、総トン数三、六六四トで、七千馬力のディーゼル機関二基を積み、航海速度十八ノットで室蘭・八戸間二百二十七キロを八時間で結ぶ高速フェリー船です。

積載能力は八ト積トラック四十六台、乗用車四十六台、また旅客は特等十人、一等百人、二等三百人、一度に収容することができ船内には食堂や売店、ゲームコーナーなどが設けられており、楽しい船旅ができるよう趣向をこらしています。

室蘭・八戸両市民が長年待ち望んでいた「室八航路」が、去る五月十五日から開設されました。

同日、室蘭フェリー専用ふ頭に接岸された真っ白い船体に赤、オレンジ、黄のシンボルマークを輝かせた新造船フェリー「べすた」(三、六六四ト)の船内では北海道知事や運輸省港湾局長、北海道東北開発公庫総裁、室蘭・八戸両市の関係者約三百人の出席のもとに盛大に就航記念祝賀会を開催しました。この日、市民に一般公開の後、午後七時開設記念「十和田湖ツアー」の観光客やトラックをいっぱい積んだ「べすた」がブラスバンドの演奏と本市関係者等の見送りを受けて出港、室蘭・八戸間のフェリー航路が本格的にスタートしました。

この「室八航路」の開設は、室蘭

このフェリーの運航時間は、室



- ▽中小企業融資運営委員会委員  
鈴木力三 鈴木昭二 三沢敏昭  
本間信義 加藤喜代志  
山本松吉
- ▽バス連絡協議会委員  
桜場政美 高橋勝良 齊藤律子  
堀田繁雄
- ▽追直漁港築設促進期成会役員  
会長：青野二郎  
常任理事：桜井孝輝  
理事：三沢敏昭 田中睦男
- ▽民生委員推薦会委員  
桜場政美 石井政雄
- ▽青少年問題協議会委員  
大友 勇 上田 茂 小倉俊一
- ▽国民健康保険運営協議会委員  
塚本正毅 齊藤律子 森川春一
- ▽学校給食センター運営協議会委員  
佐々木友喜 羽立秀光  
小倉俊一
- ▽交通災害共済審査委員会委員  
上野正春 羽立秀光
- ▽献血推進委員会副会長  
佐藤 順
- ▽保健所運営協議会委員  
佐藤 順
- ▽建築審査会委員  
山本松吉
- ▽都市計画審議会委員  
成田芳夫 桜井孝輝 古館 昇  
佐藤 順
- ▽地籍調査委員会委員  
寺田忠夫 高橋勲夫 本間信義
- ▽市営住宅入居者選考委員会委員  
塚本正毅 中西武男 鈴木昭二  
花田 稔 塚田国雄
- ▽開発会社監査役
- 常川武雄
- ▽振興公社役員  
取締役：高橋 貢 本間信義  
田中睦男
- 監査役：石井政雄 柏木寿夫
- ▽市場サービスマン役員  
取締役：小林要平  
監査役：松山 照
- ▽土地開発公社監事  
上野正春
- ▽社会福祉協議会理事  
羽立秀光 中西武男 佐藤 順  
山本松吉
- ▽市史編さん委員会委員  
高橋勝良 齊藤律子 上田 茂  
柏木寿夫 常川武雄
- ▽公害対策審議会委員  
高橋勝良 塚田国雄 常川武雄  
太田照国
- ▽室蘭育英会役員  
理事：小林要平  
評議員：花田 稔 柏木寿夫
- ▽農業振興地域整備促進協議会委員  
成田芳夫 桜井孝輝
- ▽西胆振成人病予防組合協議会議員  
佐藤 順
- ▽フェリー公社役員  
理事：鈴木力三  
監事：立野靖雄
- ▽緑化審議会委員  
成田芳夫 福田稀介
- ▽低溫流通センター取締役  
花田 稔 堀田繁雄
- ▽消費生活安定審議会委員  
佐々木友喜 中塚幸雄  
福田稀介 三沢敏昭
- ▽社会教育委員
- 高橋 貢
- ▽文化財審議会委員  
大友 勇
- ▽図書館協議会委員  
桜場政美
- ▽青少年科学館協議会委員  
寺田忠夫
- ▽労働問題審議会委員  
高橋勲夫 鈴木昭二 花田 稔  
中塚幸雄 三沢敏昭
- ▽育英会奨学生選考委員会委員  
寺田忠夫 羽立秀光
- ▽教科用図書選定委員会委員  
高橋 貢
- ▽室蘭圏幹線道路建設促進期成会役員  
副会長：青野二郎  
理事：山本秀男
- ▽室蘭・清水姉妹都市友好委員会委員  
青野二郎
- ▽北海道南回り新幹線鉄道建設促進期成会役員  
常任理事：青野二郎
- ▽千歳・室蘭・日高本線複線化電化促進期成会役員  
常任理事：青野二郎
- ▽室蘭工業大学拡充期成会副会長  
青野二郎

### 市議会を 傍聴しましょう

市議会は、皆さんの選んだ議員が皆さんの意見を市政に反映するところです。議員の活動を知るためにも、ぜひ傍聴しましょう。くわしくは、議会事務局（☎244六三）まで、問合せ下さい。

蘭港午後七時で八戸港には翌日の午前三時に到着。また八戸港発は午前五時三十分で室蘭港には午後一時三十分到着で一日一往復です。料金は、乗用車（全長五・六尺未満）で一万九千五百円、トラック（同九尺）は三万二千八百円、旅客は特等六千六百円、一等四千八百円、二等二千四百円（いずれも片道）で、苫小牧―八戸間航路と同額です。



かつて室蘭は、多い時には四、五十隻の船舶が港内で行っている荷役作業を行っていました。港も非常に活気を呈していました。しかし近年のエネルギーの転換で石炭から石油、ガスに切り替えられ、石炭積出し港として隆盛を誇っていた室蘭港も徐々に石炭積出しが先細りとなり、加えて苫小牧港の築造と大幅な景気の後退により他港に誇れる各種機能を備えていながら、それを活用することができない港になってしまいました。昭和五十一年九月十三日「空知丸」の出航を最後に完全に石炭の積出しは終結。直ちに流通港としての機能を充実させるため入江地区の埋立てを行い、フェリー専用ふ頭の築造に着手し今日に至っています。

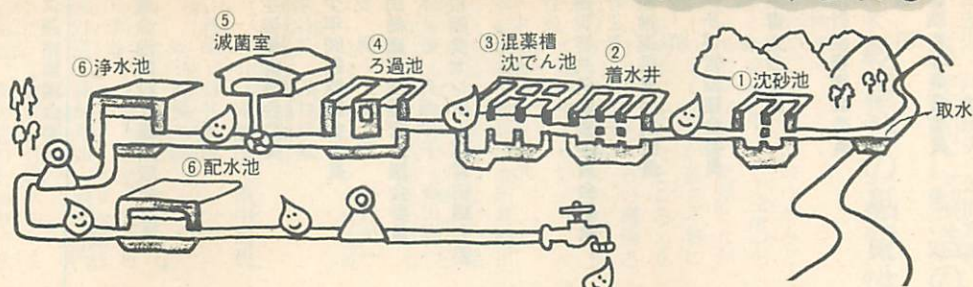
今後近い将来に備えてフェリー専用ふ頭の整備を着実に進めていきますが、これは関東地方との提携を増し茨城県大洗港とのフェリー航路を開設し、各方面にわたる大きな交流を図ろうとするものです。目下、大洗港は、この方向にそって逐年港の大改造を進めており、すでに相当の部分が完成していますので、本市においてもその完成にあわせて大型フェリーの着岸可能なバースを造る計画を進めています。

これは、五月十五日から開設の室八航路は中距離フェリー航路で、それに見合った三千六百トンの中型フェリーを就航させていますが、室蘭、大洗は長距離フェリー航路となり、一万トンの大型フェリーを就航させることになりましたので、それにあわせて大型フェリー着岸用のバース建設が必要となるからです。

一日も早く室蘭・大洗間のフェリー航路開設が実現し、本市域の産業経済の発展と教育文化の向上が図られるよう、市民の一層の理解と協力のもとにその運動を進めていく予定です。



# 水はつくられる



- ① 沈砂池  
河川から取水した水の中のあらいゴミや土砂を取り除きます。
- ② 着水井  
取水した水を貯めておく
- ③ 混薬槽・高速凝集沈でん池  
取水された原水に、凝集剤を注入し、かきまぜ、細かいまざり物を浮遊物にして沈ませ、除去します。
- ④ 急速ろ過池  
砂の層でこして、細かな浮遊物や、にごりなどを取り除きます。
- ⑤ 滅菌室  
塩素を加えて消毒し、安全な水にします。
- ⑥ 浄水池・配水池  
できあがった安全な飲水をここに貯水し、配水します。

水道のじゃ口をひねると、いつでもきれいな飲み水が出てきます。この便利さに慣れて、わたしたちは、ふだん水の大切さを忘れがちですが、水道の水は、ひとりできれいになるのではなく、数多くの人と多額の費用を要する設備に支えられています。

雨水が始まって家庭のじゃ口に至る水の旅は、遠くの水源地からパイプで浄水場に運ばれます。浄水場は、飲み水を作る工場で砂や濁りを取り除き、滅菌消毒をしてから、安心して飲める水として市内に送り出します。市内の各所に、一日の水の使用量を調整するため水を貯めておく配水池や、高台地区に給水するためのポンプを備え、家庭や病院、ビル、工場などに届けられます。

## 6月1日～7日 水道週間

六月一日から始まった水道週間を機会に、いま一度、暮らしの中の水についてみんなで考えてみましょう。

### 余暇をスポーツで楽しもう



市内小学校8校の体育館を開放

▽開放期間  
母恋小学校は、五十五年三月三十一日まで。ほかは五十四年十一月三十日

▽施設に準備されている器具  
卓球台・ラケット、バドミントン・ラケット・ネット・ボール、バスケットボール、バレーボール

▽開放校、種目  
下表のとおり

▽申込みは、  
使用希望日の七日前から一カ月前まで申込みできます。電話か直接、市体育館(☎七五二一)へ申込み下さい。

曜日	時間	武揚小	東園小	白鳥台小	桜ガ丘小	母恋小	中島小	常盤小	高砂小	高平小
火	18~20時	バレー	バスケット	テニス	バレー	空手	バレー	バレー(男子)	バレー	バドミントン
水	"	剣道 空手	少林寺拳法	バドミントン		バドミントン 卓球	剣道	テニス	バスケット	バレー
木	"	空手	バドミントン		バレー	バレー	バレー	剣道	バドミントン	バドミントン
金	"		なぎなた 剣道	バスケット 卓球	バレー	バレー	バドミントン	バレー(男女)	卓球	バレー
土	14~17時	PTA活動	PTA活動	PTA活動	PTA活動	バドミントン 卓球	バレー	PTA活動	PTA活動	PTA活動
	18~20時		バレー	バレー	剣道	バドミントン 卓球	バレー		バレー	
日	9~12時	剣道		PTA活動			バレー		卓球	
	13~16時									

※ 空欄はフリーです。フリーのときはテニスはできません。  
※ バレーボールは施設の関係上、女性のみ(常盤小は除く)。



# 総合福祉センター 個人利用のバスを 運行します



総合福祉センターでは、ことしも団体利用とは別に、個人で来館される人のために市内を六プロックに分けた路線を設け、別表のとおり巡回バスを運行します。

運行期間、日程などは次のとおりですが、ことは停留所の増設

路線名	運行月日	停留所	発車時刻
港南線	6月5日・26日	祝津地区 敬老荘 小橋内保育所下 (近江民生委員宅前) 西室蘭駅前	午前9:53
	7月17日		10:00
	8月7日・28日		10:03
	10月16日		
	11月6日		10:07
蘭西線	6月8日・29日	市港湾部前 文化センター前 栄町児童公園前	9:45
	7月20日		9:50
	8月10日・31日		
	10月19日		9:55
蘭中線	6月12日	御前水町千葉組前 地球岬団地 日鋼健保会館前 御崎駅前	9:37
	7月3日・24日		9:45
	8月14日		9:50
	10月23日		10:03
蘭東線	6月15日	輪西地区(中村宅前) 日の出町3丁目 (老人クラブ前) 高砂緑ヶ丘公園	9:33
	7月6日・27日		9:50
	8月17日		9:50
	10月5日・26日		10:05
	11月16日		
東線	6月19日	大和集会所 東地区 市体育館(正面)	9:33
	7月10日・31日		9:38
	8月21日		9:43
	10月9日・30日		
港北線	6月22日	白鳥台3丁目公園 白鳥台地区 千代湯前建設詰所 千代湯バス停留所 陣屋前バス停留所 幌本西地区学生会館 本島輪西町小会局 本輪西町郵便局 港北郵便局	9:43
	7月13日		9:45
	8月3日・24日		9:50
	10月12日		9:55
	11月2日・23日		10:00
			10:04

により路線の一部が変更されましたので、お間違いのないようにご利用下さい。

### ▽運行期間

六月五日～十一月三十日

ただし、九月は敬老月間にちなんだ各種行事が当センターで行われるため、運行を中止します

### ▽利用者の範囲

市内に居住し、次のいずれかに該当する人

①年齢六十五歳以上の人

②心身に障害のある人

③母子世帯の母及び児童

### ▽利用証の発行

はじめて来館される人には、利用証を発行しますので健康保険証等(住所、生年月日の確認のため)と印章をお持ち下さい。

### ▽バスの団体利用

## 老人実態調査に ご協力下さい

6月中実施

市では、各地区の民生委員の協力、次の調査を実施します。

これは、今後の老人対策をさらに充実していくための大切な基礎資料となります。民生委員がお伺いしますので、ご協力をお願いします。

▽対象者

市内に住む六十五歳以上の人

(大正三十二年十二月三十一日まで)

出生の人

### 調査内容

・世帯類型(単身・老人夫婦・同居など世帯別)

・身体状況(入院中あるいは一カ月以上寝たきりの状態など)

▽調査期間 六月一日～三十日

問合せは、福祉課老人福祉係(☎二二一一一内線四六五)まで。

## 精神薄弱者巡回判定会

7月3日・4日

市では、北海道精神薄弱者更生相談所の協力を得て、成人(満十歳以上)を対象とした精神薄弱者について、無料で診断、判定、治療などの相談及び助言、指導を行い、このような人に、適切な保護と自立更生意欲の向上をはかることにより、すみやかに必要な措置をとるために、次により「精神薄弱者の巡回判定会」を実施します。

まだ療育手帳の交付を受けていない人は、この機会をぜひご利用下さい。

▽日時 七月三日(火)

七月四日(水)

いづれも九時～十五時

▽会場 文化センター(二階)

▽申込み先

書類作成等のこともありますので、直接市福祉事務所福祉課にお問い合わせ下さい。

▽申込締切 六月十五日(金)

問合せは、福祉課福祉係(☎二二一一一内線四六七)まで。

## 重度心身障害者 福祉タクシー利用券

### 一回の使用制限を廃止

市では、昨年に引き続き室蘭ハイヤー協同組合の協力を得て、在宅の重度心身障害者のために福祉タクシー利用券を交付しています。

対象者で、まだ利用券の交付を受けていない人は、早めに申請して下さい。なお、利用券の一回の使用制限を廃止しましたので、年間二千二百八十円の範囲内で自由に利用できます。

▽交付対象者

(一)身体障害者手帳の交付を受けている人で、視覚、下肢、体幹に障害を持ち、第一種の等級から三級までの人

(二)療育手帳の交付を受けている人で、判定がAの人

▽持参するもの

・身体障害者手帳、または療育手帳

・印章

・五十三年度分の福祉タクシー利用券の交付を受けた人は、その表紙と残券

▽料金の補助額

年間二千二百八十円(二百六十円券八枚、五十円券四枚)

▽交付場所及び問合せ先

福祉課福祉係(☎二二一一一内線四六七)



# と広げた友好の輪

## 力的な学習と親善を終え離蘭



「再見(ツァイチェン)」「さようなら、また会いましょう」―別れを惜しむためにかけつけた約一千人の市民と「中日友好の船」(明華号「ミンフオア号」)の団員六百人の大合唱に涙する光景が見られ、二日間の滞在ではありましたが、友好親善の深まりが感じられました。

五月二十三日、二十四日の二日間、市内の企業や市の施設で学習と友好の輪を広げた一行は、二十四日午後八時、新日鉄プラスチックによる「螢の光」の演奏が流れる中、次の寄港地新潟港へ向けて出港しました。

日中友好のための訪日代表団を乗せた「中日友好の船」(明華号一四、四二四)は、中日友好協会会長廖承志団長以下六百人を乗せて二十三日午前六時、白と淡いグリーンの船体を室蘭港西三号ふ頭第二バースに横づけしました。九日の下関港入港から五番目の寄港地でした。

七時十分には、市長、市議会議長、参観企業代表、一般市民の

企業代表など二十二人が訪船し、船内で廖承志団長夫妻らに花束と記念品を贈り、その労をねぎらいました。この訪船団一行が下船後七時四十分から二十八班のグループがバスに分乗、札幌方面や市内の企業参観に出発しました。市内では、十四班約三百人が二日間には、新日鉄、日鋼、日石、日鉄セメント、函館ドック、檜崎造船、水族館、科学館、蘭東下水処理場、祝津公園、室蘭港など企業と市施設の参観学習をしました。

一方、九時三十分には市庁舎に李頤伯副団長ら三人が市長を表敬訪問、市長から遠来の客に対するねぎらいがあり、これに対し熱烈歓迎に対する感謝の言葉がありました。この日午後五時から輪西町の新日鉄体育館に李頤伯副団長ら約四百七十人と、地元代表の市長をはじめ、市議会、経済界の代表約六百二十人が一堂に集まり歓迎レセプションを開きました。席上、市長から「今回の学習の成果が貴国のますますの発展に貢献することを祈る」旨、また李頤伯副団長から「市民の皆さんから受けた友情あふれる温かい歓迎に感謝、心から感謝したい」とあいさつがあり、楽しい交歓のひとときを過ごし、日中両国の友好親善を深めました。

このあと、六時半からは文化センターで札幌交響楽団(福村芳一指揮)演奏会に臨み、会場を埋め尽くした約一千人の市民とともに、祝典序曲「ウインター・ワンダーランド(冬夢幻境)」など七曲を聴き旅の疲れをいやしました。二十四日も早朝から企業や施設を参観学習しましたが、中国では今四つの近代化を進めており、企業や施設では数多くの質問が出されるなど随所にその意欲がうかがわれました。また水族館では子どもたちと流ちょうな日本語で話し合ったり「さくらさくら」や「赤とんぼ」を日本語で、歌うなど友好の輪を広げ、青少年科学館でもプラネタリウムの投影にしみりに感心、入口にあるマスコットロボットカンチャンに大声で話しかけるなど楽しいひとときを過ごしていました。

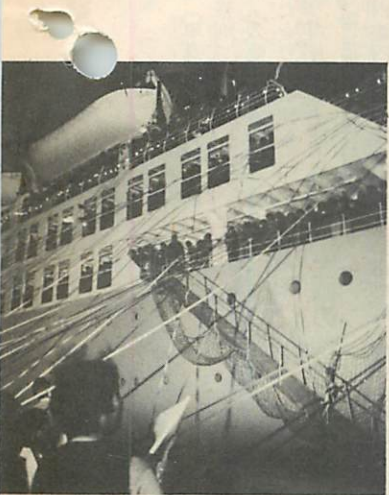
このように室蘭滞在中の二日間を過密なスケジュールでこなした一行は、二十四日午後八時約一千人の市民の見送りの中、花火の合図とともに「螢の光」の曲の演奏が流れ、テープが飛びかう中、船上からの「さようなら」、見送りの人から「再見(ツァイチェン)」の大合唱となり、劇的な別れのシーンが繰り広げられ、次の寄港地新潟港へ向けて出港しました。

なお、出港にあたり廖承志団長から市長へ、市民の心からの歓迎に六百人の団員を代表して感謝のことはありました。一行の安全な航海を祈る次第です。

ね有意義でした。  
「参観志訪日団長談

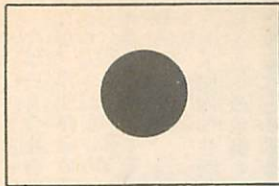


一行の労をねぎらう  
参観志訪日団長 同夫人



「さようなら」…はてしなく感動的な別れのシーン





# ≡熱烈歓迎≡ 室蘭市民

## 中日友好の船訪日団 600人 精

「古き友人と会い、新しい友人を訪  
室蘭市民の心こもった歓迎に感謝



▲ 企業や施設での学習参観では  
活発で的確な質問の数々 ▶



▲ 市長ら22人が明華号  
左から岩田市長 廖



◀ 水族館では小中学生と談笑「さくらさくら」  
「赤とんぼ」の大合唱



▲ 約1,000人の市民とともに札幌オーケストラの  
迫力ある演奏にうっとり



▲ 「再見(ツァイ)  
名残尽きない



# 国民年金

## 問答その一

**問** 今年三月会社を退職しましたが、厚生年金の老齢年金を受けるには期間が不足です。国民年金に加入すると、よいと聞きましたが、手続きは。

**答** 日本国内に住所を有する二十歳以上六十歳未満の日本国民は会社・役所などに勤めて、そこで厚生年金、共済年金（これらを被用者年金と言う）などの被保険者となる人以外は、すべて国民年金に加入しなければなりません。国民年金では、このように当然加入しなければならぬ人を強制加入者と言っています（被用者年金の加入者とその配偶者やすでに年金の支給を受けることのできる人は除きます）。

おたすねの老齢年金の受給資格ですが、厚生年金だけの資格期間では原則として二十年必要です。この期間に満たなければ、老齢年金を受けられませんが、国民年金に加入し、厚生年金とあわせて期間が、二十五年以上になりますと、六十歳から厚生年金の通算老齢年金を、六十五歳からは国民年金の通算老齢年金と二つの年金をもらうことができる訳です。なおこれらの資格年数は、生年月日によって下表のとおり短縮されますのでご注意ください。

また、国民年金は、加入した

けでは資格期間にはなりませんから、保険料を納めていかなければなりません。強制加入者の人で所得が少なく保険料を納める余裕のない人は、資格期間として認められる免除の申請手続きをして下さい。

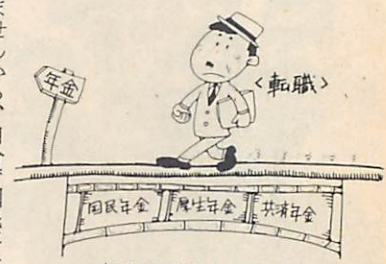
加入の手続きについてはその資格を喪失した日——つまり、会社を退職して厚生年金の被保険者でなくなった日から十四日以内に、国民年金への加入手続きを市役所の国民年金係でしなければなりません。必要なものは、印鑑と厚生

年金の被保険者証か年金手帳があれば簡単にできます。なお、会社の退職月日が判らなければ、室蘭社会保険事務所で、厚生年金の被保険者期間証明書を発行してもらい場合もあります。

最近の不況を反映して、事業所倒産や解雇により、厚生年金の被保険者でなくなる人が増えているようですが、ここで大切なことは自分で手続きをするということ。黙っていても自動的に国民年金の被保険者になるというものではありません。

また反対に、国民年金に加入していた人が、会社に勤めるようになり厚生年金に加入した場合でも会社では国民年金の脱退手続きを

生 年 月 日	国民年金の資格期間（年）	厚生年金の資格期間（年）	国民年金の資格期間（年）
大正5年4月1日以前	10年	10年	10年
大5年4月2日～大6年4月1日	11	11	11
大6年4月2日～大7年4月1日	12	12	12
大7年4月2日～大8年4月1日	13	13	13
大8年4月2日～大9年4月1日	14	14	14
大9年4月2日～大10年4月1日	15	15	15
大10年4月2日～大11年4月1日	16	16	16
大11年4月2日～大12年4月1日	17	17	17
大12年4月2日～大13年4月1日	18	18	18
大13年4月2日～大14年4月1日	19	19	19
大14年4月2日～大15年4月1日	20		
大15年4月2日～昭2年4月1日	21		
昭2年4月2日～昭3年4月1日	22		
昭3年4月2日～昭4年4月1日	23		
昭4年4月2日～昭5年4月1日	24		



年金は通算されます

しませんから、自分で国民年金から厚生年金への切替の手続きを市役所でしなければなりません。問合せは、室蘭社会保険事務所（☎271-011）か市役所国民年金係（☎271-111内線四五七）まで。

### 老人医療費受給者証を郵送しました

現在使用している「老人医療費受給者証」は、六月三十日で有効期間が切れ、使用できなくなりま。七月一日から使用する新しい「受給者証」を各家庭に郵送しますが、もし月末までに届かない場合は、保険年金課医療給付係へご連絡下さい。

- こんなときは手続きを
  - 住所変更：印鑑と受給者証
  - 保険変更：印鑑と健康保険証と受給者証が必要
- 手続きと、問合せは、保険年金課医療給付係（☎271-111内線四八六、四八七）まで。

### 昭和54年度 国民健康保険被保険者証の交換はお済みですか

国民健康保険に加入している人で、交換期間を忘れて、新しい被保険者証を受取っていない人がいます。旧被保険者証は、四月三十日で有効期間が切れ、使用できませんので、旧被保険者証を持って診療を受けると、一般診療扱いされ多額の医療費を請求される場合もありますので、至急、交換を済ませて下さい。

手続きは、旧被保険者証と印鑑を持って、保険年金課国保係（☎271-111内線四五二、四五三）で行って下さい。

### 列車事故をなくそう

鉄道妨害防止運動が始まる 六月一日から二十日まで鉄道妨害防止運動が行われます。

置石、置物、線路立入りなどの鉄道妨害は、例年、子供の屋外活動が活発になる今頃の季節に目立って発生しています。事故防止のため次のことにご協力下さい。

- 子供を線路及び線路付近で遊ばせないよう、またこのような子供を見かけたら、ただちに注意して安全なところで遊ばせる。
- 近道と思って線路を通行することとは、非常に危険です。必ず正規の踏切を通りましょう。



## 定期検診、早期発見、早期治療で ガンは恐くない

# 胃・子宮ガン検診を 受けましょう

現在わが国のガンによる死亡は一日平均四〇〇人、約三分に一人がその犠牲になっていきます。ガンで最も多い胃ガン・子宮ガンの死亡率は、最近徐々に下ってきましたが、これは検診の普及と、世界に誇り得る診断・治療技術の進歩によるものです。

はもはや決して「不治の」ではありません。ガンに勝つキメ手、それは「定期検診—早期発見—早期治療」です。

市では、ことしも次のとおり胃及び子宮ガンの集団検診を行いますので、この機会にぜひ、受診しましょう。

### 〈胃集団検診〉

#### ▽実施期間

八月十日から九月八日までのうち十五日間（日時、場所は個人通知します）

#### ▽対象者

原則として三十五歳以上の人（ただし血縁関係にガンにかかった人の家族などは、年齢を制限しませんが妊娠中の人、若年（二十歳代）の人は放射線障害防止上、受診はさけて下さい）

※国民健康保険加入者で、三十五歳以上の人は、無料で受診できますので、保険年金課国保係（☎22111）内線四五・四五二）へ



申込み下さい（七月月中旬に保険料の納入通知書に申込書を同封します）。

#### ▽検診料 二千三百円

ただし七十歳以上の人、生活保護世帯は千五百円。

○事業所で受診希望の場合は、直接衛生課へご連絡下さい。

#### 〈婦人科（子宮ガン）検診〉

#### ▽実施月日

七月二十七日から八月四日までのうち八日間（日時は個人通知します）

#### ▽対象者 三十歳以上の女性

#### ▽検診料 二千円

ただし生活保護世帯は一千円

#### ▽検診会場

室蘭市医師会館（東町四一〇）

#### ― 二 電報電話局向

#### ▽申込期間

胃・子宮ガン検診とも六月十一日から七月十日まで

#### ▽申込先

胃・子宮ガン検診とも電話で、衛生課保健係（☎22111）内線四三三・四三四・四三六）へ申込み下さい。

## 献血にご協力下さい

### 〈定期街頭献血〉

#### ▽日時、場所

・六月十四日（木）

ニュージャパン前（輪西町）

### 〈街頭献血〉

#### ▽日時、場所

・六月二日（土）

東室蘭駅西口前

・六月三十日（土）

室蘭駅前

※時間は、いずれも十三時～十六時まで。

## 母と子の読書会

### 「蘭の会」会員募集

蘭の会は、児童文学に興味のある母親が、児童書をより深く読み研究していこうという目的で結成され、過去に三冊文集を発行しています。

毎月一回、第四木曜日に十時から十二時まで児童文学者で啓明高校教諭の笠原肇氏を講師に迎え、図書館児童室で会合をもちます。

七月には、加藤多一氏の講演会と同氏を囲んでの座談会を予定しています。

入会資格は特にありませんが、小学校低学年のお子さんをもち、小学低学年の創作や児童文学論などで興味のある人は、ぜひ、ご入会下さい。

問合せ、申込みは、市立図書館 児童室内蘭の会（☎221658）まで。

## さつき展開催

6月13日～17日

青少年科学館では、市内の同好者による、さつきの展示会を次のとおり開催します。なお、期間中は、さつきに関する園芸指導を行います。

#### ▽期間 六月十三日～十七日

#### ▽場所 青少年科学館

#### ▽共催 青少年科学館

#### 室蘭卓月同好会

#### ▽後援 室蘭を緑いっばいにする会

#### 問合せは、青少年科学館（☎221058）まで。

## 「俳句」大会

#### ▽日時 七月一日（日）

十時三十分～十五時二十分

#### ▽会場 文化センター

#### ▽開催方法

当日出席者による合評会です。

席題は、当季雑詠一人一句とします。

▽申込締切 六月十日（月）

申込み、問合せは、文化センター（☎22156）まで。

## 商店経営の皆さん 商業統計調査にご協力下さい

六月一日現在で商業統計調査を実施します。この調査は、全国の商店（卸売業、小売業、飲食店）をもれなく調査して、商店数、従業者数、商品販売額、商品手持額などを業種別、規模別、地域別には握しようとするもので、通商産業省が昭和二十

七年以来二年ごとに実施している指定統計調査ですが、今回の調査から三年ことになりました。後日、調査員が皆さんのお店に伺いますので、調査票にご記入の上、提出して下さい。

問合せは、総務課統計係（☎22111）内線二五六）まで。



# 市消費者相談室

## 相談事例から

### 5年前に製造の

### 乾電池の品質性能について

#### 〈相談内容〉

K電気店で一回百円のかみどり特売の乾電池(単2・十三個)を購入し、携帯ラジオに使用したがいつもより早く音量が落ち不審に感じ、製造年月をみたところ(083)(103)と、古い電池と思われまます。この乾電池の品質性能について調べて下さい。

#### 〈回答〉

通商産業省工業品検査所札幌出張所へ当該品の持続時間など、品質性能についてテスト依頼したところ、次のように回答がありました。

テスト品は、マンガン高性能乾電池(単2・七個)

一、寸法及び開路電圧

JISの規格値を満足していた

二、持続時間

苦情品と製造後三カ月、二年、二年のものを同じ条件で、ラジオなどに想定される使用状態、負荷抵抗値40オームで一日一回四時間放電を数日行い、終止電圧0.9ボルトまで下る時間の比較テストをした結果は、次の表のとおりです。JISで定められている持続時間の値五十五時間以上あり、品質性能にも異常はなかった。

・印は苦情品

製造年月	持続時間
・(083) 1973年8月	83.6
・(083) " "	86.9
・(103) 1973年10月	82.6
(7609) 1976年9月	107.0
(7702) 1977年2月	94.9
(7803) 1978年3月	107.6
" " "	103.9

三、まとめ

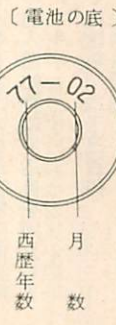
テストの結果からは、特に問題と考えられる事項はなかった。持続時間テストにおいては、製造後一年以上経過した乾電池と製造直後(今回のテストでは、二〜三カ月経過のもの)の乾電池を比較した場合に差が認められるが、製造後一年以上経過した場合に、苦情品のように五年程度経過したものである、それほどの差は認められなかった。しかし製造後、相当経過した場合、保管場所の温度や湿度により、自己放電の量に差が生ずることが考えられるので、製造年月の表示をよくみきわめた上で、購入することが大切である。以上のテスト結果から、製造後二

〜三カ月経過の製品にくらべて、持続時間にばらつきもありましたが約二〇%程度短かったという結果が出ていますが、特に品質性能に問題のある製品ではありませんでした。

なお、上手に乾電池を使用するには、次のような点に注意するとよいでしょう。

- (1) マンガン乾電池は、ときどき休ませた方が長く使えます
- (2) 使用後は、器具のスイッチを確実に切る
- (3) 使わないときは、乾電池を器具から出す
- (4) 一つの器具には同じ種類の乾電池を使用する(マンガン乾電池とアルカリ乾電池というふうには性能の異なるものをいっしょに用いると破裂の原因になります)

※製造年月は電池の底面に刻印してあります。



### 6月の生鮮食料品

#### 標準小売価格の表示品目

お買物の際、皆さんの目安となる標準小売価格は、六月中、次の十三品目について、表示小売店(市内六十八店)に発表してありますので、ご利用下さい。

▽鮮魚 ほっけ さば そうはち

するめいか まいわし

### 今月の市民法律相談

毎月第2、第4土曜日

- ▽相談日、相談員  
九日 芝垣美男弁護士  
二十三日 村上 弘弁護士
- ▽時間 九時〜十二時
- ▽受付 相談日の前日まで
- 申込み、問合せは、広報広聴課 市民相談室(☎②一〇一一内線四一五、四一六)まで。

※相談は無料です。

### むろらん 市民ニュース



11HBC・TV放送番組から  
◎放送時間と内容  
毎週土曜日11時30分〜同35分  
2日・商店経営の皆さん、商業統計調査にご協力下さい

- ・老人の実態調査にご協力下さい
- ・精神薄弱者巡回判定会を実施
- 9日・検診でガンの早期発見を！胃・子宮ガン検診の受診希望者を受け
- 16日・重度心身障害者福祉タクシーの使用制限を無くしまし

た  
・五十四年度国民健康保険被保険者証の更新はお済みですか  
23日・無料「特設人権相談所」を開設  
・老人医療費受給者証の更新をお忘れなく  
・母と子の読書会「蘭の会」会員募集

30日・食中毒の多くなる季節、十分ご注意下さい

**取扱期間を延長  
特定不況地域対策  
緊急融資**

9月31日まで

この融資制度は、特定不況地域に指定されている室蘭市で、中小企業を営む人が、受注減少により緊急に必要とする運転資金の融資で、ほとんどあらゆる業種の人が利用できます。

このたび取扱期間が、三月三十一日から六カ月延長されました。

〈融資条件〉

- ▽融資額 五〇〇万円以内(既往の融資とは別枠)
- ▽貸付期間 六年以内(据置期間二年以内を含む)
- ▽貸付利率(対象により二種類) 年六・一%、年六・六%

▽取扱期間  
昭和五十四年九月三十日まで  
問合せは、国民金融公庫室蘭支店(東町二一九一八☎④一七三二)まで。





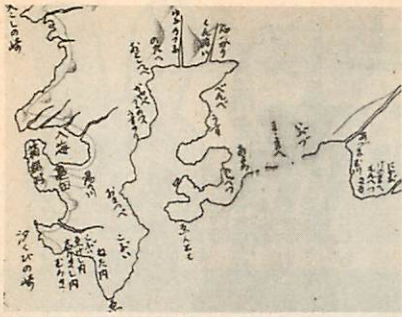
津軽一統志付図

(寛文蝦夷の乱)

寛文蝦夷の乱のさい津軽藩士によって書かれた「津軽一統志」の付図(弘前図書館蔵)いまから約三百年前のものだがエトモ沖の大黒島は弁才天と記され、ワニシが内浦湾の湾口に書かれている。

元禄御国絵図

元禄十三年(一七〇〇)二月四日松前藩が版籍「松前島郷帖」とともにこの絵図(小川養甫常親)を幕府に差出したといわれる。



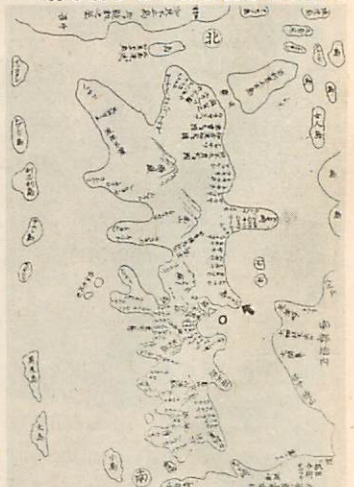
いまから約三百年前の「正保御国絵図」(51・8・15日付市史コーナーで紹介)に初めて室蘭(カット合印エントモ)の地名が登場してはいらい、室蘭の地形は、さまざまな形で描かれていますが、そのなかから主なものを拾ってみました。地図にも歴史を物語るものがあるのでおもしろいです。



「えんとも」半島の形、室蘭港・内浦湾の形などに注目。

正徳二年和漢三才図絵

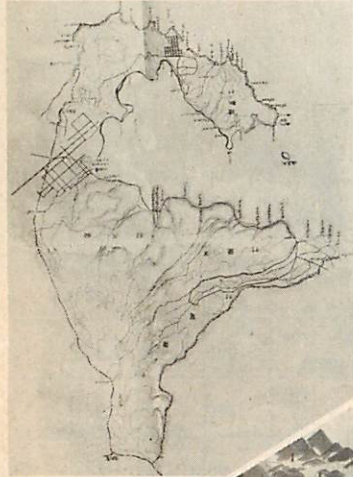
「北海道史付録地図」に収録されているこの図絵のなかにエトモ岬(▲印)の地名がのっている。いまから二百六十七年前に書かれたものだが、もの本によると「和漢三才図絵」は正徳三年、寺島良安編による江戸時代の図説百科事典とある。内浦湾(○印)室蘭港(△印)?にご注目。



蝦夷国全図(林子平書)

天明五年(一七八五)に書かれたもので、エトモと恵山が湾口を扼している。子平は

「此入海内浦ト云  
ヲットセイ多し」  
と記しているところから、噴火湾よりさきに内浦湾と呼ばれたことがわかる。湾内中央に大黒島らしいのがある。



東蝦夷地 両御場所之図

絵鞆場所がモロランに移っており、南部陣屋がなく、追直に台場や勤番所のあるところからみて、ざっと三百年前ごろのものと思われる。



明治の室蘭郡全図

新室蘭誕生当時(明治五年)の絵図(左下)は現代に近くトッカリショやイタンキへの道がみえる。それが三十三年代(左上のタテ地図)になると精密かつ人工の施されていない原始の室蘭港の姿、蘭東・蘭西が、グンと市街化しているのがはっきりわかる。

絵鞆場所がモロランに移ったのは文化二年(一八一九)であり、松前藩が追直に台場を設けたのは文政十年(一八二七)。南部陣屋が安政二年(一八五五)だから、それが記されていないので、それ以前のものかと判断される。図中にも見える……線は刈分路で当時の室蘭地方の陸上交通(徒歩)事情がうかがわれる。

史料協力者(16)

(敬称略)  
諸橋秀明(絵鞆町) 室蘭  
港湾建設事務所(祝津町)







台所を清潔に使う

適当な温度と湿度と汚れ(栄養)は細菌繁殖の条件ですが、台所はこの条件にピッタリ。中でもふきんとまな板は、気づかない間に細菌の巣になっています。

ふきん：できるだけ乾いた新しいものを使い、まとめて洗って必ず天日干しを。日光殺菌が最も安価で確実です。雨天時はアイロンかけ塩素系漂白剤で殺菌を。衣類用洗剤を使うと、蛍光染料に汚染されます。

まな板：木製は乾きが遅く、ふきんよりも不潔になりがちです。クレンザーをつけてタワシで洗い、日光で乾かしましょう。乾燥に二十四時間以上かかりますから二枚を交代に使用します。やむを得ない時は、薄めた塩素系漂白剤で殺菌し、十分お湯で洗って乾かして下さい。衛生面ではプラスチック製の方が安心です。

ガス台のまわり：レンジが熱いうちにぬれぶきんでふくと、油污れも落ちやすいものです。またバーナーをガスブラシで掃除しましょう。吹きこぼれは、燃焼効率を悪くするだけでなく、レンジの寿命を縮めます。

国民生活センター発行

「くらしの豆知識」より

室蘭市消費生活モニターによる価格動向調査

(5月15日現在調べ)

品名	規格	価格(円)			対前月差(円)	品名	規格	価格(円)			対前月差(円)
		最高	最低	平均				最高	最低	平均	
生鮮食料品	ほけ	60	13	34	1	乳豚	肉	140	100	123	△ 1
	100g					バラ	100g				
	そうはちがれい	59	10	43	2	鶏	肉	120	70	102	△ 2
	100g					若鶏正肉	100g				
生鮮食料品	さば	35	18	29	△ 2	羊	肉	100	70	90	△ 1
	100g					ラム	100g				
	きやべつ	15	4	10	△ 6	日用品	ティッシュペーパー	190	98	138	△ 2
	100g						400枚(200組)箱入				
たまねぎ	19	9	15	△ 2	トイレットペーパー		260	148	184	3	
100g					パルプ、4ロール						
食料	砂糖	260	208	247	0	洗濯用合成洗剤	685	585	610	△ 1	
	すずらん上白	1Kg				ライオン、花王	1.66Kg				
	しょう油	410	333	379	5	台所用洗剤	300	260	282	1	
	キッコーマン	1.8ℓ				ライオン、花王	800ml				
	みそ	498	380	432	△ 1	ねり歯みがき	252	225	235	2	
	カネサ	2Kg				ライオン、サンスター	190g				
	天ぶら油	598	398	520	△ 10	クレンザー	85	70	76	0	
	日清、味の素	1,650g				花王、ライオン	400g				
	サラダ油	640	438	551	△ 4	サビス	理髪	2,300	1,500	1,948	△ 5
	日清、味の素	1,650g					大人総合調髪				
マヨネーズ	350	265	316	△ 1	コールドパーマ		5,500	2,500	4,195	82	
キューピー	500g				ショート、カットセットの普通						
ケチャップ	310	248	283	0	クリーニング	120	80	103	0		
カゴメ、デルモンテ	500g				白ワイシャツ、店頭渡						
小麦粉	200	152	168	0	衣料	半そで肌着	900	430	584	△ 1	
フラワー印、ハート印	1Kg					紳士もの、綿、Mサイズ					
食パン	160	108	132	3	ワイシャツ	3,000	1,980	2,425	7		
2.4食、7~8枚入					シングル、混紡、白無地						
即席ラーメン	60	48	54	0	文具	鉛筆	240	170	231	1	
マルチャン(みそ、塩、しょうゆ)100g						三菱HB、9800	1ダース				
とうふ	80	60	72	0	ノースト	90	65	78	0		
絹ごし	1パック				A5	30枚学習帳					
乳卵肉類	鶏卵	260	158	181	2	燃料	灯油	36	32.5	33.7	0
	M玉	10個入	1ケース				1ℓ(配達料込)				
	牛乳	70	40	45	1		灯油	670	612	661	3
	180cc	紙容器入					18ℓ(配達料込)				
バター	380	315	346	0	プロパンガス	2,000	1,800	1,909	2		
雪印箱入	225g				4.7㎡						
プレスハム	180	88	138	0							
スライス	100g										