

むろらん



# 市政だより

昭和52年

8月 / 1日

No. 417



市政だよりは早目にお読み下さい。

## 水による事故を防ぎましょう

楽しい夏休み、そして連日20度を越す暑さ。涼しさを求め、海や浜に出かける人が多くなっています。が例年、この時期には、水による事故が多発の傾向にあります。

本市は周辺が海に囲まれているものの、危険カ所

が多く、泳げるのは電信浜とトッカリショ浜の二カ所だけとなっています。これ以外の場所は危険ですから、絶対に泳がないよう、泳がせないように注意しましょう。

〈写真は7月26日電信浜で〉

# 総合福祉センター

個人利用のバスを  
運行します



昨年十月にオープンしました総合福祉センターは、目を追って利用する方も増えてきましたが、このたび、従来の団体利用の際のバス運行とは別に、個人で来館される方のために、市内を六ブロックに分けた路線を設け、バスを運行することになりました。

運行日時・コースは、次のとおりです。

▽運行期間：七月十九日から十一月二十九日まで

(ただし、九月は敬老月間にちなみ各種の行事がセンターで行われるため運行は中止します。)

▽利用者の範囲：市内に居住し、

路線名	運行月日	停留所	発車時刻
港南線	7月19日・30日	祝津地区福祉センター前 敬老荘前 小橋内保育所下 小西室蘭駅前	午前
	8月9日		9:53
	10日		10:00
	11日		10:05 10:13
蘭西線	7月22日	市港湾部前 文化センター前 栄町児童公園前	9:45
	8月12日		9:50
	10月1日		9:55
蘭中線	7月26日	御前水町葉組下 地球岬団地 日鋼健保会館前 御崎駅前	9:37
	8月16日		9:45
	10月5日		9:50
	11月17日		10:03
蘭東線	7月29日	輪西地区福祉センター前 中島地区福祉センター前	9:33
	8月19日		9:43
	10月8日・29日 11月20日		
東線	8月2日・23日	大和集会所 東地区福祉センター前 市体育館(正面) 高砂緑ヶ丘公園	9:33
	10月12日		9:38
	11月2日・25日		9:43 9:55
			9:55
港北線	8月5日・26日	白鳥台3丁目公園 白鳥台地区福祉センター前 千代子の湯前 崎守バス停 陣屋(大成建設詰所) 幌前バス停 本輪西小学校 港北郵便局ウラ	9:43
	10月15日		9:45 9:50 9:55
			10:00
			10:04
	11月6日・29日		10:08 10:13
			10:18

次のいずれかに該当する方  
イ、六十五才以上の老人  
ロ、心身に障害のある方  
ハ、母子世帯の母及び児童

▽利用証の発行：はじめて来館される方には、センター利用証を發行しますので健康保険証(住所、生年月日、資格等の確認のため)と印かんをお持ち下さい。

▽バスの団体利用について：老人クラブ等で団体で利用される場合、各路線の運行日はさけて申込み下さい。

なお、くわしくは福祉センター(☎五一五六)まで

## 敬老年金を 受けられる方へ

市ではお年寄りの長寿を祝福し  
永年社会に貢献された労をねぎら

うとともに、市民の敬老思想の高揚を図ることを目的として、敬老年金を差し上げております。

今年、新しく該当される方は次のとおりです。

▽資格

。年令要件 明治三十三年十二月三十一日までに生れた方

。居住要件 昭和五十一年九月十五日までに本市の住民基本台帳に登録され、引き続き市内に居住されている方

▽申請手続き

八月一日から八月三十一日まで市福祉課、又は各地区サービスセンターで申請して下さい。

▽申請に必要なもの 印鑑

▽年金額

満七十七才以上八十七才 五千円  
八十八才以上 一万円

▽支給日 九月十六日から

なお、今年から満八十八才以上の方の年金額が一万円となります

たが今まで受けられている方は、申請の必要はありません。

くわしくは市福祉課老人福祉係(☎二二二一内線四六五、六)まで

今月の市民法律相談

8月13、27日

▽相談員 弁護士

▽相談日 十三日、二十七日(毎月第二、第四土曜日)

▽時間 九時~十二時

▽受付 相談日の前日まで

申込み、問合せは、広報広聴課市民相談室(☎二二二一内線四一五、六)へ

\*相談は無料です。

むろらん  
市民ニュース

—HBC・TV放送番組から—  
◎放送時間と内容  
毎週土曜日11時30分~35分  
6日・花火による事故を防ぎましょう

- 水族館まつり(夜間も開館)
- 高令者職業相談室を開設
- 水道巡回サービス車(気軽に呼び止めてご相談下さい)
- 入院助産制度入所基準の該当枠を広げました
- 市立病院へ車でおいでの方、車両整理員の指示に従って下さい

## 市民相談は、市役所一階、市民相談室で受けております

市民相談は、市役所一階「市民相談室」で毎日受けております。(市役所の執務時間内)

電話による相談は、22局1111番 内線 415、416へどうぞ

※電々公社発行「五十音別室蘭地方電話帳」の官公署の部・市役所関係で、誤りがありましたので訂正します。

正	誤
・不用品ダイヤル市.....23-5000	← 市民相談室.....23-5000
・中央卸売市場管理事務所.....44-0011	← 中央卸売市場管理事務所.....44-0111

# あなたと年金……相談事例から……

## サラリーマンの妻の場合

妻の年金権がクローズアップされ、テレビ、新聞等を通じて茶の間に報道されるたびに、市役所国民年金係の三台の電話は終日鳴り続けます。担当の係員は、朝から繰り返される同じような質問に、できるだけ理解してもらえらるようにお答えしています。このようなことは、ここ一、二年の傾向で、年金問題がいかに茶の間の関心事であるかを証明しております。

（答） 妻の年金権がクローズアップされ、テレビ、新聞等を通じて茶の間に報道されるたびに、市役所国民年金係の三台の電話は終日鳴り続けます。担当の係員は、朝から繰り返される同じような質問に、できるだけ理解してもらえらるようにお答えしています。このようなことは、ここ一、二年の傾向で、年金問題がいかに茶の間の関心事であるかを証明しております。

（問一） 四十才になるサラリーマンの妻ですが、これから国民年金に加入できるでしょうか。なお、結婚し

（問二） 夫は、厚生年金に加入してありますが、私（主婦）がこれから国民年金に加入した場合、将来それぞれ満額の年金をもらえるでしょうか。近所の奥さんの話ですと、どちらか一方しかもらえないとのことですが……。

（問一） 四十才になるサラリーマンの妻ですが、これから国民年金に加入できるでしょうか。なお、結婚し

（問二） 夫は、厚生年金に加入してありますが、私（主婦）がこれから国民年金に加入した場合、将来それぞれ満額の年金をもらえるでしょうか。近所の奥さんの話ですと、どちらか一方しかもらえないとのことですが……。

（問三） 主人は、六十才から厚生年金の老令年金をもらえますし、奥さんも、（問一）にお答えしたとおり、六十五才から国民年金の老令年金をもらえます。この場合、不幸にもご主人が亡くなられたとしますと、奥さんは厚生年金の遺族年金を受けられますが、さらに六十五才から奥さん自身の国民年金の老令年金も合せて満額受けとることが出来ます。これを併給と言っております。

（問四） この問とは逆に、本人がいずれか一方を選択しなければならぬ場合もあります。例えば、国民年金加入中に事故や病気等で障害者になった時、障害年金が支給されますが、この場合六十五才になりましたら、老令年金とどちらかを本人が選ばなければなりません。（厚生年金等も同じです）このように、年金は原則として、同じ年金制度からは併

（問五） 給できませんが、制度が違うと、それぞれの制度の規定に従って年金がもらえますので、併給される結果になります。

（問六） なお、国民年金についての問合せは、保険年金課国民年金係（☎②一一一内線四五七〇九）まで

（問七） 市では、昭和三十八年から順次住居表示制度を実施しています。実施した区域内の建物には「住居番号」を付定し、住所の表示方法を、わかりやすいものに整備するもので、区域内で家を新築したり、出入口を変えたりしたときは必ず「新築届」、又は「申出届」（建築指導課とは別に）の届出をして下さい。

（問八） 用紙は、各地区サービスセンターにあります。届出に必要な添付書類

（問九） 一、建築確認通知書（副本）  
二、土地、建物の図面等  
三、印鑑

（問十） なお、届出がないと住民登録ができない、郵便物が届かないなどの支障をきたすことにもなりますので、忘れずに手続きをされますよう、ご協力願います。

（問十一） お問合せは、最寄りの各地区サービスセンターか、中央地区サービスセンター市民係（☎②一一一内線三九三）まで。

（問十二）

（問十三）

（問十四）

（問十五）

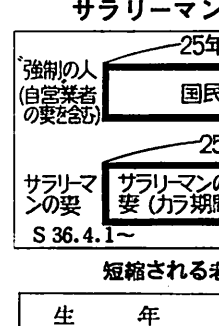
（問十六）

（問十七）

（問十八）

（問十九）

（問二十）



短縮される老齢年金の資格期間


生年月日	老齢年金受給資格期間
10年	10年
11	11
12	12
13	13
14	14
15	15
16	16
17	17
18	18
19	19
20	20
21	21
22	22
23	23
24	24

（問二十一）

（問二十二）

### 不用品ダイヤル市情報

23局5000番



- ベビーベット、子供自転車不足しています。
- バスオール、うば車、50ccバイクを希望される方が増えています。
- 今、一度押入れ、倉庫の整理をしてみませんか。

譲る

- レンジ、ベビーバス、竹製ゆりかご
- 冷蔵庫(90ℓ)、テレビ(カラー、白黒)、ベルト・マッサージ、鉄棒、ロッキングチェア

「室蘭のうつつりかわり」の完成につづいて、いよいよ本編「新室蘭市史」の編さん作業は、本格的にすすめられることになりました。したがって史料の収集も精力的におこなわれることになりましたが、ことに埋蔵ないし死蔵していると思われるものについて、ご協力をえたいと存じます。

## 発掘しましょう！埋もれた史料を

### 市民提供の資料特集ページ

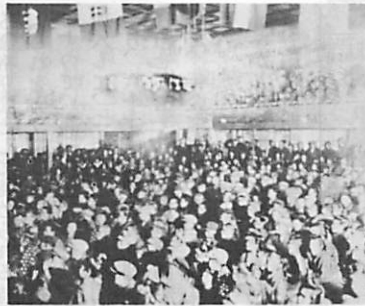
市史コーナーは、これまで市民の方々がたから奇贈、あるいは提供していただいた資料の特集ページ（三回め）とし、ご報告がたがた、さらに多くのみなさまのご協力によって万全を期したい考えであります。

こんど発刊されました「室蘭のうつつりかわり」を参考に、どんな資料（写真・絵図・文献・手紙・新聞の類）でもこんなものがあるかな、とお気づきのものがありましたら市史編さん事務局（電話22111一内線六七〇一六七三）あて、ご一報なり、ご連絡いただければ幸いです。

市史コーナー37号



◆大山柏公爵ボンナイ貝塚発掘の図（大正10年）  
（添田敏一さん提供）



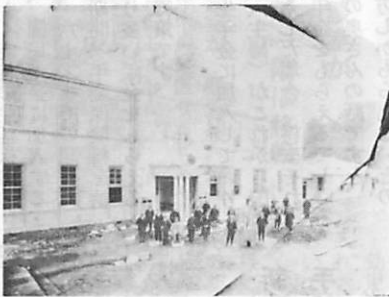
↑明治44年10月、日鋼の従業員のため建てられた共楽座（定員960）は、昭和25年、焼失したが、大正初期ごろと思われる同座の写真を桑野さん（母恋南町）から提供されました。当時の入場料、経営者名がわかる珍しいものです。



＜高砂町・水越克俱さん提供＞



↑元屯田兵の葬儀。大沢町付近の状況、参列者の服装などに当時がしのばれる。



↑新築成った日鋼病院＜桑野さん提供＞

◆鯨会社（解体時）明治四十五年、絵柄を根拠に操業を始めた東洋捕鯨事業所（のち水族館の処に移る）は大正末期まで



＜中央町小林正俊さん提供＞



↑明治44年の電報は送達袋（ハイライトの箱の2倍強）に入っていた。



↑明治37年の郵便はがき、リンク内に「宛名人の宿所は宛名よりも大書すべし」とあるのもおもしろい。

＜電報とも添田さん提供＞  
右下 明治11年特別輸出港の記録  
下左 常盤校の世話係辞令

噴火湾近海で鯨をとっていた。室蘭港内には、煙突に①のマークのついたキヤチボットがよく姿をみせ、船首のモリ（鯨を突きさす）は珍しがられた。中央町小林正俊さん提供

右 右郡長許可書  
世話保辞令  
室蘭常盤校  
日野愛蔵  
＜東町桜井孝輝さん提供＞

知利別町小鷲信夫さん提供



洗たくのり



のり付けの目的と効果

。衣類に適度の腰とほりを与え、形を整えます。  
。ケバ立ちを抑え、表面を滑らかに光沢を与えます。  
。汚れが繊維の深部に着くのを防ぎ落ちやすくします。

のり付けの方法

のり液は洗たく物の重さの三〜四倍用意します。洗たく物の脱水程度によって仕上がりは異なりますが、でん粉のりの実用濃度は一〜二%です。洗たく物はのり液に平らに広げ、ときどき返しながらかき、押しつけるようにして五〜十分つけます。平均に絞り、乾燥します。  
でん粉のりとホルマリン

でん粉のりには、腐敗防止のために、保存料(ホルマリン)が入っているものがあります。繊維製品にはホルマリンの規制がありますが、でん粉のりには規制がありません。乳幼児の衣料には濃いホルマリン含有のりはさけて、残りご飯などを利用する工夫をしましょう。

国民生活センター発行

「くらしの豆知識」より

室蘭市消費生活モニターによる価格動向調査

(7月15日現在調べ)

品名	規格	価格(円)			対前月差(円)	品名	規格	価格(円)			対前月差(円)
		最高	最低	平均				最高	最低	平均	
生鮮食料品	ほけ	50	16	35	4	食肉	豚肉並	165	110	135	7
	100g						鶏骨つきもも肉	120	70	86	3
	100g						羊ラム並	110	70	93	1
	養殖ほたて(貝つき)	55	39	47	△1	日用品	ちり紙	600	328	414	0
	100g						京花紙、白龍	1,200枚			
き	14	3	6	△9	トイレットペーパー	195	138	165	1		
たまね	20	10	13	0	故紙、4ロール	680	550	611	0		
食料	砂糖	300	225	257	△4	雑貨	洗濯用合成洗剤	296	270	684	0
	すずらん上白	440	350	385	△1		ライオン、花王	250	225	235	0
	1kg						ねり歯みがき	80	65	76	0
	しょう油	520	360	393	△1		ライオン、サンスター	2,000	1,500	1,864	4
	キャベツ	750	500	573	△2	サビス	大人総合調髪	5,500	2,500	3,926	△34
	1.8ℓ						コールドパーマ	150	85	100	△1
	み	750	520	612	△4		クリーニング	600	450	579	△3
	カネサ	350	298	317	△1	白ワイシャツ、店頭渡	2,880	1,980	2,419	△23	
	天ぶら油	208	150	167	△1	衣料	半そで肌着	360	185	255	1
	日清、味の素	160	108	133	0		紳士もの、綿、Mサイズ	100	60	84	2
1,650g	80	55	73	0	文具	ワイシャツ	42	37	38	0	
サラダ油	260	190	213	△5		鉛筆	756	700	730	△1	
1,650g	60	37	43	0	ノット	8,000	7,400	7,702	△30		
バター	180	95	132	0	燃料	灯油	1,853	1,600	1,811	△5	
雪印箱入	55	44	48	△1		灯油					
225g						灯油					
小麦粉	260	190	213	△5	200ℓ(配達料込)						
フラワー印、ハート印	55	44	48	△1	プロパンガス						
1kg	350	293	317	0	10kg又は4.69㎡						
食パン	320	255	281	△1							
2.4食、7〜8枚スライス											
とうふ											
絹ごし											
1パック											
牛乳											
180cc 紙容器入											
プレスハム											
100g スライスパック入											
鶏卵											
中玉 10個入1ケース											
即席ラーメン											
マヨネーズ											
キューピー 500g											
ケチャップ											
カゴメ、デルモンテ 500g											

# 勤労青少年ホームガイド

余暇を楽しく有意義に



勤労青少年ホームは、中小企業に働く青少年に健全な余暇活動の場を提供し、教養講座や楽しいクラブ、サークル活動、レク等の中で趣味をのびし、教養を高め、仲間との交流のなかで協調性を身につけ、明日への勤労意欲を盛りあげていただくための唯一の労働福祉施設です。

十五才〜二十四才までの働いている方で、市内に住所、又は勤務先があれば、簡単な登録でご利用できます。

あなたも余暇を有意義に過ごすため、どうぞお友だちと一緒にお気軽においでになり、七宝焼、煎茶、絵画、その他サークル、グループ活動をしてみませんか。

●次の受講生を募集しています。  
(料理は八月五日から受付)

▽料理教室(中期) 毎週水曜日(八月二十四日から十四回)  
定員二十五人

十八時三十分〜二十時三十分  
教材費 月額二千円  
八月五日受付開始(定員になり次第締切ます)

▽茶道教室 毎週月曜日(明年三月まで)  
定員 若干名

十八時〜二十時三十分  
教材費 月額一千円

▽華道教室 毎週金曜日(明年三月まで)  
定員 若干名

十八時〜二十時  
教材費 月額三千円

▽絵画教室 毎週金曜日(明年三月まで)  
定員 若干名

十八時三十分〜二十時三十分  
教材費 月額一千円

▽初級ハム教室(国試対象) 毎週木、土曜日二回、二カ月  
定員 二十人

十八時〜二十時  
費用月額 一千元

※茶道 華道、絵画、初級ハム教室は、随時受け付けています。

申込みは直接、ホームへ。電話での申込み受け付けはいたしません。

くわしくは、勤労青少年ホーム(☎41-1135)まで。

## 婦人講座生徒募集

勤労婦人センターでは、次の受講生を募集しております。

### 〈七宝焼講座〉

▽開講日 八月二十六日から毎週  
金曜日 四回

▽時間 十時〜十二時  
▽教材費 一回七百円程度

〈つまみ絵講座〉

▽開講日 八月二十九日から毎週  
月曜日 八回

▽時間 十時〜十二時  
▽教材費 一回一千九百円程度

〈袋物講座〉

▽開講日 八月二十六日から毎週  
金曜日 八回

▽時間 十八時〜二十時  
▽教材費 一回目 四百円程度

※定員は、いずれも三十人  
・しめきり 八月十五日到着

・あてさき 栄町二一〜二十  
勤労婦人センター

・申込み方法

ハガキに講座名、住所、氏名、年令、電話番号記入の上申込み下さい。定員をこえた場合は抽せんによってきめ、受講出来る方に通知します。

## 消費者相談室が

### 市役所一階に移転

消費者相談室が、勤労婦人センターから本庁中央地区サービスセンター内に移転しました。

▽相談日、時間  
月曜日〜金曜日 十時〜十六時

※電話での相談も受け付けています  
(☎24856、☎11-111内線四一五、六)

## 市消費者相談室

### 〈相談事例から〉

#### 弱すぎる幼児用三輪車

##### 〈相談内容〉

昭和五十年七月市内日商事から幼児用三輪車を四千九百円で購入しました。購入してから、わずかの期間に次のような故障がたび重なり、とても子供に安心して与えられませんでした。この三輪車は欠陥品だったのではないのでしょうか

(1) 購入後三十分位後の車軸がはずれバラバラになる。  
(2) 同年秋季には後の両輪が上部で大きく外側に開く。  
(3) サドル部とハンドル部のボルトが露出しており、内股を傷つける。

(4) 翌五十一年五月には、ハンドルと前輪を連結している軸(前ホークシステム)が折れ使用不能となった。

##### 〈処理経過〉

幼児用三輪車は完成品として仕入れられるより、むしろ販売店において、組立て、完成されるものが多い、苦情品を取扱った日商事も同様で、前記苦情内容については、その都度修理に依っていたが、当該品の強度とともに、その原因の究明が必要と思われるので、通産省工業品検査所へテスト依頼した

○通産省工業品検査所の回答  
(1) 外観(突出し部、先鋭部の確認)で、サドル取付けボルトの先端及び四角ナットにバリ、並びに先鋭部を認める、というテスト結果があった他は、(2) 走行試験(短時間走行で欠陥が出るかの確認)  
(3) 異常走行試験(後車輪が上部において外側に開くかの確認)  
(4) 耐衝撃試験(前ホークシステムが折損するかの確認)等については、異常なしという結果であり、特に問題点はなく、苦情品については品質面の欠陥があったか、使用状況に問題があったか判断しがたいが、総じて組立ての際の手際の悪さが目につくという報告があった。

##### 〈措置〉

○販売店に対する措置  
通産省工業品検査所のテスト結果を知らせ、組立ての際に十分注意すること、今後消費者のクレームについては、速やかにメーカーに伝達し適正な措置をとるよう要望した。

○メーカーに対する措置  
通産省工業品検査所のテスト結果から、同省生活産業局文化用品課より、業界団体を通じメーカーに対し、品質管理の徹底と小売店等の指導育成について要望した。

○相談者に対する措置  
相談者には以上の処理経過及び措置について知らせ、今後の購入の目安として、SGマークについて説明し回答とした。

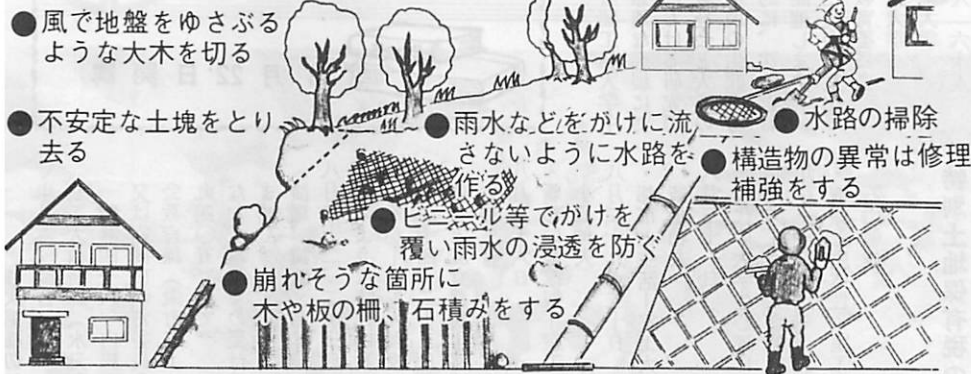
# 台風シーズンがきました

## 大雨、強風に備えましょう

今年もまた台風シーズンがやってきました。毎年、大雨によるがけ崩れのため、家屋が崩壊したり、時には人命をも奪うような事故が

# ●あなたにも出来る防災の措置●

★がけの周囲を日頃から見廻り次のようなことを早目に行ないましょう。



● 風で地盤をゆさぶるような大木を切る

● 不安定な土塊をとり去る

● 雨水などをがけに流さないように水路を掃除

● 水路の掃除  
● 建造物の異常は修理補強をする

● ビニール等でがけを覆い雨水の浸透を防ぐ

● 崩れそうな箇所に木や板の柵、石積みをする

## 雨が降った時の心がけ

長雨、強い雨、地震後の雨などの日は、なるべくがけより離れた部屋で休みましょう。

続発しております。

こういつた大雨による被害を防ぐため、つね日頃十分な心がまえと危険個所の防災措置を構じ、未然に災害を防ぐよう注意しましょう。

## 花火による事故を

### なくしましょう

夏の夜に遊ぶ花火は、夏の風物詩として昔から多くの人々に親しまれてきました。

しかし、この美しい花火も取扱いを誤ると、大変な事故につながりますので、次の事項を守り、事故のないようにしましょう。

一、花火を入り家に向けたり、燃えやすい物のある場所で遊ばないようにしましょう。

二、吹出し、打上げなどの筒物花火は、途中で消えても、筒をのぞいてはいけません。

三、たくさんのお花火に、一度に火をつけないようにしましょう。

四、花火をほぐして遊ぶことは、危険ですからやめましょう。

五、お子さんの花火には、必ず大人がつきそいましょう。

六、花火に書いてある遊び方を良く読んで、必ず守りましょう。

## 灯浮標での釣りは危険

### 航路標識法にも違反

ボートなどで釣りを楽しむ方、次のことに注意し、事故を起さないようにしましょう。

○航行船舶にとって灯浮標は非常に大切なものです。灯浮標にボートをつないだり、灯浮標に上って釣りをすることはやめましょう。このような行為は、航路標識法に違反しますので検査されます。

○ゴムボートは、風や潮に流されやすく、風や潮に逆らってこぐことは至難の業で、ゴムボートで港外にこぎ出るとは、海難を引き起す無謀な行為です。(室蘭海上保安部から)

## 初心者対象

### 軟式テニス教室

8月13日第2期開講

▽対象、年令、性別を問わず、初心者、又はそれに類した技術程度の者。

▽期間 八月十三日～十月二十九日 毎週土曜日

▽場所 高砂、祝津テニスコート  
▽指導員 日本軟式庭球連盟、北海道軟式庭球連盟各公認指導員

▽主催 市教育委員会、室蘭軟式庭球連盟

▽申込み方法 開講式当日に、氏名、年令、住所、電話、希望コートを書き記入の上、受講料二千円を添えて申込み下さい。(電話の受け付けはしません)

▽開講日 八月十三日(土) 十五時三十分 高砂テニスコート (雨天のときは次週に延期)

▽用意するもの テニスシューズ

ラケット、テニスウェア

## △問合せ先

- ・市体育館(☎475211)
- ・宮下 肇(☎221151)
- ・鎌野敏雄(☎445711)

## あなたは違法無線機を

### 使っていませんか

八月一日から三十一日まで「不法電波一掃月間」です。

不法電波のために、漁業通信、人命救助の通信、ラジオ、テレビへの妨害が増加しています。

○無免許で電波を出さないようにしましょう。

○違法無線機(ハイパワー市民ラジオ)は買わないようにしましょう。

○不法電波を出せば処罰されます(北海道電波監理局から)

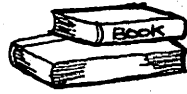
## 北方地域元居住者

### 動態調査にご協力下さい

道では、昭和四十九年度に北方地域元居住者の世帯構成などの実態を調査し元居住者全員の援護対策及び領土復帰対策上の基礎資料として、住民台帳を作成しました

その後の変動状況については、毎年調査を行い住民台帳の補完整備を図っております。本年度も調査を実施しますので、ご協力をお願いします。くわしくは、胆振支庁総務課広報青少年係(☎91311)にお問合せ下さい。

# 大学公開講座 “情報化社会と文化”



8月22日開講

- 市教育委員会、室蘭工業大学主催により、社会の急速な進展に対応するため、大学における研究の一端を公にし、地域社会と大学のつながりを深め、市民の生涯教育に資することを目的に、次のとおり大学公開講座を開催します。
- ▽講座名 「情報化社会と文化」
- ▽主催 室蘭市教育委員会
- ▽主 管 室蘭工業大学
- ▽対象 一般成人 六十人
- ▽期間 八月二十二日(九月一日(土、日曜日を除く))
- ▽時間 十八時～二十一時
- ▽場所 室蘭工業大学
- ▽受講料 一千五百円(申込み時納入)
- ▽締切 八月十三日(定員になり次第締切ります)

り次第締切ります)

▽申込み、問合せ先  
室工大教務課(水元町二十七-一〇)四一八一内線三七八)、又は室蘭市教育委員会事務局社会教育課(笑町二一一-一〇)九四〇五)まで。  
なお、電話での受け付けはいたしません。

〈演題、講師〉  
八月二十二、二十三日  
・このような時代に我々は病んでいるか―室工大教授 竹内豊  
八月二十四、二十五日  
・魔女と魔女裁判―室工大教授 大出 哲  
八月二十六日  
・新しい地球観―室工大教授 小島伸夫  
八月二十九、三十日  
・都市と生活―室工大助教授 斎藤和夫  
八月三十一日  
・現代の大学生心理についての考え方―室工大助教授田中潜次郎  
九月一、二日  
・情報と主体性―室工大教授 石山敬雄

## 特別土地保有税の

申告納付をお忘れなく

八月三十一日は、特別土地保有税の申告納付期限となっております。該当者はお忘れなく期限までに申告納付をして下さい。

今回申告納付しなければならぬ方は：

昭和五十一年七月一日から昭和五十二年六月三十日までの間に土地を取得した方で、その取得した土地の合計面積が五千平方メートル(一、五二坪)以上の方です。  
申告納付期限は八月三十一日までとなっております。

申告納付の問合せは：  
申告と納付は、資産税課に備えつけの申告書に必要な事項を記入の上、申告し納付をしていただきます。申告書の書き方など本税についての問合せは、資産税課土地係(☎〇一一二一内線三三二)へ。

## 事業主控除額を引上げ

個人事業税は、八月(第一期)と十一月(第二期)の二回に分けて納めることになっており、今月がその第一期の納期となっております。お忘れなく期日までに納めて下さい。

本年度は、事業主控除が二百二十万円(従来二百万円)に引き上げられました。

いろいろな事情で一時に納税のできない方は、納税資金融資制度等もありますので、納期限前に胆振支庁税務部徴収課(☎〇九二三一)へ納税方法についてご相談下さい。

(胆振支庁から)

保険金の支払いに代え

## 特別一時金を支給

郵便局では、昭和二十四年五月以前の保険契約について、保険金の支払いに代えて「特別一時金」を支給します。今一度お手もとをお調べの上、該当の保険証書をお持ちの方は、保険料領収帳及び印鑑と身分を証明できるものを持参して郵便局窓口にお申出下さい。(郵便局から)

## 母親学級を開設

妊娠五～七カ月の婦人を対象に次のとおり母親学級を開設します  
▽期日 九月六日(火)、八日(木)、十三日(火)、十四日(水)、二十日(火)、二十二日(木)  
▽時間 十三時～十五時  
▽会場 室蘭保健所栄養室  
▽定員 二十五人  
▽費用 テキスト代二百五十円  
〈内容〉  
(1)むし歯のない子を育てるため  
(2)出産のための補助動作  
(3)妊娠中の心得  
(4)赤ちゃんの発育について  
(5)赤ちゃんの沐浴  
(6)赤ちゃんの必要物品  
(7)赤ちゃんの栄養  
(8)産後を美しく、赤ちゃんと法律

▽講師 小児科医、歯科医、栄養

▽申込み方法  
電話により、住所、氏名、年令、連絡先、妊娠月数を室蘭保健所保健婦係(☎〇九一三内線三七六)へ申込み下さい。定員になり次第締め切ります。(室蘭保健所から)

望洋台盤園行バス運行  
8月13、14、15、16日

## 望洋台盤園行バス運行

バス運行表

期日	始発	運行時間	乗降場所
8月13日 (土)	東町ターミナル	9:00～13:00 15分間隔	東町ターミナル→汐見→大平橋→中島パルコ前(大谷高校行バス停)→盤園
		13:00～17:00 30分間隔	
8月16日 (火)	本輪西駅前	9:00～13:00 30分間隔	本輪西駅前→(各バス停)→
		13:00～17:00 1時間間隔	すすかけ地藏尊→盤園