

むろらん



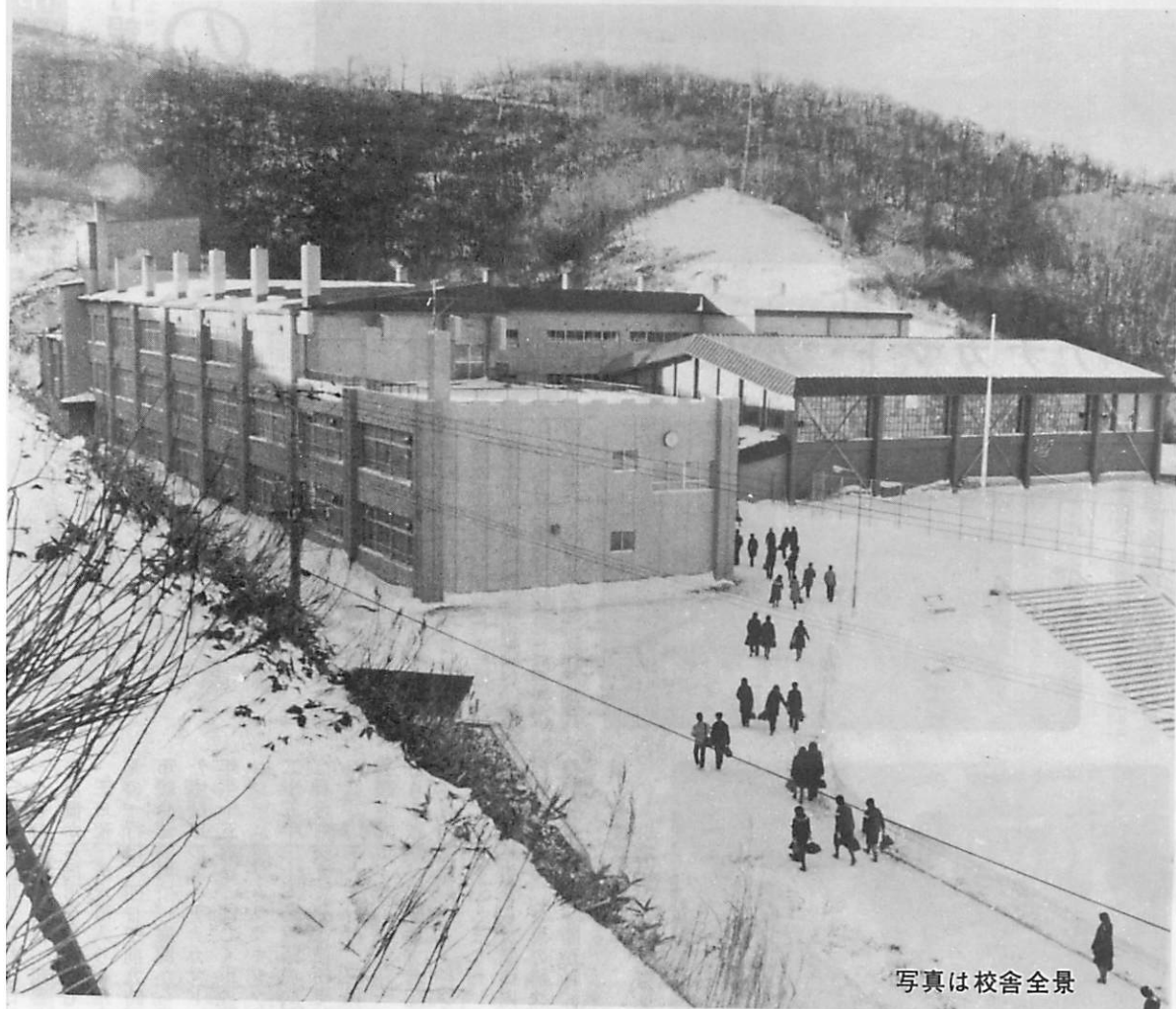
市政だより

昭和52年

2月

15日

No. 406



写真は校舎全景

採光も良く、快適な学習環境！

成徳中学校移転改築工事終る

昭和49年7月から、母恋南町1丁目32番地で工事を進めていました、市立成徳中学校の移転改築工事が、昨年12月に全工事を完了し、生徒も新校舎で元気に学習に励んでおります。

この工事の総事業費は、6億3,637万6千円で、鉄筋コンクリート3階建て、延面積4,674平方メートルの校舎

です。また併設されている867平方メートルの屋内体育館には、更衣室、便所、放送室などを付属させ、地域住民が利用しやすいように考慮してあります。

なお、母恋北町の旧成徳中学校の跡地には、母恋小学校（仮称）の建設が予定されています。

市政だよりは早目にお読み下さい。

室蘭市一行親善訪問

友好の輪を広げよう



日本平から清水市街を望む

清水市総合運動場に ナナカマド・ツツジを記念植樹

▶ 姉妹都市提携を記念して
植樹する両市関係者



静岡県清水市との姉妹都市提携を記念して、二月三日室蘭市長代理の扇公治助役、渡辺定六市議会議長、斉藤友紀雄市議会議長、調査特別委員会委員長ら二十一人が清水市を訪れました。

清水市との姉妹都市提携は、昨年十二月二十四日に、佐藤虎次郎清水市長、長田徳太郎市議会議長



◀ 養護老人ホーム
「松風荘」のお年寄りを慰問

ら一行が室蘭市を訪れ調印式を行ったもので、今回は、親善のために室蘭から同市を訪れたものです。

三日夜、清水市入りした室蘭市側の一行は、四日午前九時、清水市総合運動場で、室蘭から携行した室蘭市の木「ナナカマド」の十年生十五本と、同じく市の花「ツツジ」(エゾムラサキツツジ)の二十五年生十本を佐藤虎次郎清水市長らも交えて記念植樹をしました。

このあと一行は、三保の市立養護老人ホーム「松風荘」のお年寄りを慰問、室蘭地方名産のジャガイモと道産のバターをプレゼントし、友好を示しました。

また、正午からは同市内の「鈴与」ホールで、両市の姉妹都市提携記念の祝賀会が開かれ、清水市

▶ 盛大に行われた「友好」の
祝賀会



側から佐藤虎次郎市長や長田徳太郎市議会議長をはじめ、政財界や市民団体グループ代表約二百人が出席、提携盟約書の披露が行われ室蘭市から市街地全景写真の記念品、清水市からは、長谷川室蘭市長、渡辺市議会議長の肖像画の記念品の交換が行われました。

このほか、清水民謡保存会の郷土芸能が披露されるなど、友好の輪を広げました。

なお、今後の交流計画は、両市それぞれ市内各団体の代表メンバーによる「友好委員会」を設立し具体的な提携事業計画をたて、実施に移していくことにしていますので、みなさんの深いご理解と協力をお願いいたします。

身体障害者の雇用を義務づけ

身体障害者雇用促進法を改正

身体障害者で、働きたくても職場がない方の雇用を促進するため昨年十月一日から法律が大幅に改正され身体障害者雇用が義務づけられました。

＜主な内容は＞

一、身体障害者の雇用率が民間事業で〇・二パーセントアップされて、一・五パーセントになりました。

二、身体障害者の雇用率未達成事業所に対する雇入勧告を正当な理由なく拒否した事業主の公表

三、雇用率に達しない事業主には雇用納付金の納入義務の創設。

（自分の間常用労働者三百人を超える規模に限る）

四、雇用率を上廻る事業主には、雇用調整金、又は報償金を支給

五、身体障害者の雇入れによって職場施設等の整備を必要としたときは、事業主に対して助成金が支給されます。

身体障害者、精神薄弱者が公共職業安定所に求職の申込みをする、特別な求職票に障害の状況、希望職種を記入し、これに基づいて綿密な相談を行い能力を最も発揮し易い職場を紹介しますので、早い機会に身体障害者手帳を持参の上至願公共職業安定所にお出かけ下さい。

くわしくは、至願公共職業安定所職業紹介課（☎〇二二五）へお問合せ下さい。

在宅心身障害児（者）

緊急保護制度

この制度は、北海道が主体となり、心身障害児（者）及びその家庭の福祉のため実施しているものです。

▽保護事業の主な内容

在宅心身障害児（者）を日常生活の中で、主として介護している保護者、又は配偶者が、病氣出席、事故、その他の事由により、一時的に介護できない場合障害児（者）を、七日以内施設又は病院で保護する制度です。

▽対象は……

特別児童扶養手当、又は国民年金法一級該当の重度心身障害児（者）、重度精神薄弱児（者）と二十歳未満の重度身体障害児

▽除外者は……

処置が困難である医療介護を必要とする障害児（者）、二十歳以上の重度身体障害者と高額所得世帯。

▽実施施設は……

北海道知事があらかじめ定めた

施設のうち、入所保護を承諾した施設。

▽保護者負担金

生活保護世帯以外の保護者は、入所後の飲食費相当額と障害児（者）の入退所に要する費用を負担します。

この制度について、くわしくは胆振支庁社会福祉課福祉係（☎九一三）か、市役所福祉課福祉係（☎〇一一一内線四六三）へお問合せ下さい。

身体障害者の

運賃を五割引

身体障害者手帳を所持している身体障害者には、国鉄と私鉄バスの運賃割引（五割引）を、次のとおり実施しております。

▽国鉄運賃の割引は……

内部障害者を除いて、市が割引証を発行しております。障害程度が一種の身障者は、介護人も併せて割引となります。ただし二種の身障者は、片道百キロ未満は該当しません。

▽私鉄バスの運賃割引は……

各私鉄バス会社で、運賃割引制度を実施しております。

(1) 北海道中央バス

本年一月から従来の割引証の発行を廃止して、身体障害者手帳の提示のみで運賃の割引をします。

(2) 道南バス

市内バスは、身体障害者手帳、又は北海道身体障害者福祉協会室蘭支部会員証を、提示することで割引されます。

市外バス（白鳥台以遠）は、身体障害者手帳と割引証の提示が必要です。

※割引証を必要とする方は、身体障害者手帳と印鑑を持参の上、福祉課福祉係か各地区サービスセンターで受領して下さい。くわしくは、福祉課福祉係（☎〇一一一内線四六三）へ

消防車の通行と消火栓の確保にご協力下さい

今年、例年になく積雪のため消防車や救急車の通行と消火栓の確保に苦勞しています。

有事の際に備えて、次のことについてみなさんのご協力をお願いします。

- ◎ 除雪した消火栓の上に雪を捨てたり、ごみを置かないで下さい
- ◎ 狭い道路に駐車をしないで下さい（消防車や救急車が通行できません）。

救急車は正しく利用しましょう

・緊急時（重症患者発生）に支障をきたします。ちょっと頭が痛い、腹が痛いなどで利用するのはやめましょう。

ただし、担架で搬送必要のある急病人の利用については差し支えありません。



特殊販売商法に規制

つけ込まれない慎重な態度が必要

最近、商品の販売方法の多様化は著しく、とくに昭和四十年代からの高度成長期にかけて、消費の高まりに伴う積極的な販路拡張策が考えられてきました。

そんな中で、客を店で待ち受けだけの普通の販売から店舗外に出て顧客を開拓する「訪問販売」郵便などによって、遠く離れている消費者にまで販売する「通信販売」、そしてネズミ講式に自己増殖的な販売機構をつくり、商品販売による収入以外にも収入を獲得しようという「マルチ商法」などの販売方法が、広く普及しつつあります。

このように販売方法が広がるにつれて、家庭にいて買いたい物ができる便利さだけが喜ばれ、消費者に

複雑になった販売機構が十分に納得されないまま取引され、さらに不慣れにつけ込む業者も出てトラブルがあつて断ち切れません。そこで、今まで野放し状態だったこうした特殊販売を規制し、消費者を守るため、新たに「訪問販売等に関する法律」が昨年十二月三日から施行されました。

法律規定の要点

訪問販売

- 1、氏名と、売る商品をはっきり告げる。
- 2、消費者に売買契約の内容を文書で手渡す。
- 3、商品を買う契約をしても、四日以内なら無条件で解約（クーリング・オフ）できる。
- 4、四日を過ぎても、過大な損害賠償をとられないよう合理的な制限も。

通信販売

- 1、価格、代金支払い方法、商品引渡し時期などを詳しく記

ただ、法律ができたからといって、消費者は無防備で安心していいわけにはいきません。関係業界の理解と自主規制、健全な法の運用が待たれるとともに、私たち消費者も自覚ある行動と慎重さを身につけ、トラブルにまき込まれないよう心がけたいものです。

- 載する。
- 2、代金を送った場合、商品発送が少し先になるときは買い手に手紙で返事をする。
 - 3、注文をしないのに一方的に商品を送っても、三カ月過ぎれば返品を要求できない。

連鎖販売取引 (マルチ商法)

- 1、不当勧誘は禁止。違反には罰則がある。
- 2、契約内容を明らかにする書面を発行。
- 3、解約（クーリング・オフ）期間は十四日以内。

ご注意 !!

マルチ商法

マルチ商法による被害が全国各地でおきています。被害を受けたいよう、ひとりひとり次のような注意が肝心です。

- ◎他人を勧誘して販売組織に加入させれば謝礼がもらえるとか商品の卸売価格が安くなったリペートが増えたりする商法に注意し、慎重な判断を...
- ◎勧誘のとき、催眠術にかけられたような状態で契約させられることがあります。うまいもうけ話には警戒心を...

訪問販売での

トラブルを防ぐために

◎ほんとうに必要なものであるかどうか、よく考えてみましょう。

◎相手方の氏名、会社名、所在地、電話番号などを確かめましょう。

◎品質や価格にウソがないか実物を見て、手にとって、試してみましょう。

◎安易にハンコを押さないように。契約内容をよく確かめましょう。

◎いらないときは、キッパリ断りましょう。あいまいな返事はつけ入られるもと。

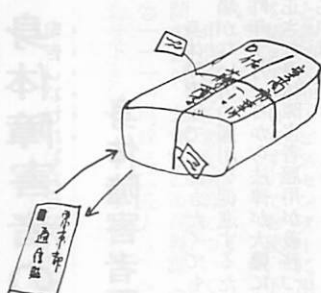
◎子どもの買いたい物には、相談相手になりましょう。

◎トラブルになったら、泣き寝入りしないで、業者とかけ合います。それでも解決しなかつたら市の消費生活課へ

〔消費者相談室 (☎四八五六)〕

◎たとえ親せきや友人、あるいは近所の人の口こみであっても契約する前に、販売組織の内容や契約解除の条件などをよく確かめ冷静に判断を...

◎とにかく安易に加入し、被害にあつてから初めてこれがマル



23局5151番

— テレフォンサービス —

あなたの健康管理に

ご活用下さい

四日(金)
健康のためおおいに歌おう
五日(土)、六日(日)
年をとる齒

▽七日(月)、八日(火)
赤ちゃんのかぜと下痢
▽九日(水)、十日(木)
十一日(金)

寝たきりお年寄りには赤ちゃん
▽十二日(土)、十三日(日)
頭の働きと管理

▽十四日(月)、十五日(火)
子供の事故の特徴
▽十六日(水)、十七日(木)
十八日(金)

糖尿病、その正しい治療法
▽十九日(土)、二十日(日)
二十一日(月)

イビキを止める一〇〇カロリー
の目安
▽二十二日(火)

大切な水分の補給
▽二十三日(水)、二十四日(木)
二十五日(金)

鼻の出血
▽二十六日(土)、二十七日(日)
牛乳と消化酵素

▽二十八日(月)、二十九日(火)
手と指の発達
▽三十日(水)、三十一日(木)

胃腸の調整を
※なお、平日の九時から十五時ま
では、「みんなの健康」を放送し
ていますのでご利用下さい。

◎二月放送の中から一例を紹介し
ます(二月十二日、十三日分)
「マッドレスはかたい方が」

敷布団の下に敷くマットレスが
柔らかすぎると体によくはない……
という話をよく聞きます。

マットレスが柔らかすぎるとなぜ
よくないのか。では、どの程度の
かたさ加減のものを求めたらよい
のでしょうか。最近では、ベッドも
かなり使われるようになってしま

したが、全国的な普及率調査によ
りますと、まだ三十五パーセン
トくらいです。残り六十五パーセン
トは敷布団の下に、マットレスを
敷いているケースが多いわけです
が、これらのマットレスが、柔ら

かすぎると体によくはないといわれ
ています。というのも、人間の体
は腰仙部に負担をかけないで寝る
のが理想的な寝姿。ところが柔ら
かいベッドやマットレスを使って

寝ると、体の中で最も重い尻の部
分がへこみ、そこを中心に体全体
が弓形になりますから十分休まら
ないという状態が、こうじてくる

と腰痛の原因にもなります。
日本製のマットレスは、ヨーロ
ッパのものなどに比べて弾力のな
いものが多いのですが、弾力が少
ないと、体の重みをはね返す反発

力などもあるはずがなく、重みで
簡単にへこんでしまいます。近年
日本でも堅めのマットレスが出回
るようになってきました。普及

するかどうかは、消費者の好みし
だいでありますが、専門家の意見は体の
ためを考へるなら、畳のかたさよ
りもやや柔らかめといった程度の
ものを選ぶのが良いということ

です。

市消費者相談室

〈相談事例から〉

ススのたまりすぎる石油ストーブ

〈相談内容〉

四十九年九月、某商店から燃

料取引を条件に、ポット式石油

ストーブを購入しました。とこ

ろが、つかないと聞いていたス

スがたまりすぎ、五十年春、購

入店と相談し、煙筒やストーブ

の位置を替えてみたがよくなら

ず、秋に再び話した際には「フ

ア」が悪いのか」と言われて帰

たきです。その後も何度かお

願した結果「専門でないから

ストーブのことはわからない」

と言われました。部屋の暖まり

も悪いので困っています。何か

よい方法がありましたら教えて

下さい。

〈処理経過及び措置〉

相談内容に基づき、関係業者

の見解、スス発生の原因調査と

その指導を依頼した結果「スト

ーブの異状はない。むしろ集合

煙筒に問題があるのでこわすよ

り方法はない」との回答でした

年末(二十七日)でもあり、

相談室からは、ストーブに異状

のないことを考慮して、次の方

法を試みるよう伝え相談者も了

承してくれました。

(1)ストーブのススを取り除く。
(2)室内の横煙筒を一本か一本半
多く取り付ける。

(3)ダンパーを付けて、開閉させな
がらススのたまり具合をみる。

〈処理結果〉

一月六日、指導された通り試み

た結果ススはほとんどたまらな

くなった。二年も苦労していたの

に本当に助かった、と連絡を受け本

件は解決しました。

〈参考及び問題点〉

ススのたまる原因のほとんどは

通気力(ドラフト)の適正度にあ

ると言われています。集合煙筒に

問題があるのも通気力が強かった

ためと考えられます。

たまるススにも硬いものと、軟

らかいものがあり、一般に前者

は通気力が強い場合に、後者は弱

すぎる、または灯油が多すぎる場

合に起きると言われています。

灯油と空気がバランスよく供

給され、しかも燃焼ガスの排出が

順調であればススはたまらないし

灯油も経済的で熱効率もよい。

問題は、通気力が弱すぎるとス

トーブの排気ガスが逆流して部屋

の空気を汚染させます。

ガラスや家具等を拭くと、雑巾が

赤くなったり、カーテンがべとつ

いているのも、少しづつではある

が逆流した排ガスのためといわれ

ているので気を付けたいものです

▽二日(水)、三日(木)

▽一日(火)

「健康衛生一口メモ」の三月の

「健康衛生一口メモ」の三月の

「健康衛生一口メモ」の三月の

「健康衛生一口メモ」の三月の

「健康衛生一口メモ」の三月の

「健康衛生一口メモ」の三月の

「健康衛生一口メモ」の三月の

「健康衛生一口メモ」の三月の

「健康衛生一口メモ」の三月の

「健康衛生一口メモ」の三月の

「健康衛生一口メモ」の三月の

「健康衛生一口メモ」の三月の

「健康衛生一口メモ」の三月の

「健康衛生一口メモ」の三月の

「健康衛生一口メモ」の三月の

「健康衛生一口メモ」の三月の

「健康衛生一口メモ」の三月の

「健康衛生一口メモ」の三月の

「健康衛生一口メモ」の三月の

「健康衛生一口メモ」の三月の

「健康衛生一口メモ」の三月の

「健康衛生一口メモ」の三月の

「健康衛生一口メモ」の三月の

「健康衛生一口メモ」の三月の

「健康衛生一口メモ」の三月の

「健康衛生一口メモ」の三月の

「健康衛生一口メモ」の三月の

「健康衛生一口メモ」の三月の

「健康衛生一口メモ」の三月の

「健康衛生一口メモ」の三月の

「健康衛生一口メモ」の三月の

「健康衛生一口メモ」の三月の

「健康衛生一口メモ」の三月の

「健康衛生一口メモ」の三月の

「健康衛生一口メモ」の三月の

忘れずに申告しましょう!!

“道市民税の申告は

3月15日まで”

開市内に住所があり、昭和五十一年中に収入があった方です。

ただし、次の方は申告の必要はありません。

①昭和五十二年一月一日現在、生活保護を受けている方

②所得税の確定申告をした方

③二月十六日から三月十五日までに所得税の確定申告を予定している方

④昭和五十一年中に得た所得が給与所得だけであって、勤務先から給与支払報告書を市に提出している方

※道市民税の申告書を提出した方は、個人事業税の申告書を提出する必要があります。

道市民税、所得税、個人事業税の申告相談を行っています

▽二月十六日～三月十五日

市民税課（市役所三階）

（道市民税相談）

▽三月一日、二日

東地区サービスセンター

（道市民税、個人事業税相談）

▽三月三日、四日

本輪西地区サービスセンター

（道市民税、所得税、個人事業税相談）ただし、所得税相談は

四日のみ

▽三月三日、四日、五日

中島地区サービスセンター

（道市民税、所得税、個人事業税相談）ただし、所得税相談は

三日、四日のみ

▽三月七日、八日

市民会館

（道市民税、個人事業税相談）

▽三月一日～十五日

室蘭税務署（所得税相談）

届きましたか。

初入学児童への入学通知

本年四月から、市内各小学校へ入学される児童については、教育委員会が住民台帳より抽出し、一月三十一日付で入学通知書を発送いたしました。

入学にあたり、お子さんについて相談のある方、最近転居された方、あるいは、まだ入学通知書が届いていない方は、至急、教育委員

会学校教育課（☎九四〇六）までご連絡下さい。

なお、本年の初入学児童は、昭和四十五年四月二日から昭和四十六年四月一日までの間に生まれたお子さんです。

償却資産の申告は

おすみですか

▽申告は一月三十一日までです。

まだ申告されていない方は、至急申告して下さい。

申告書の提出と問合せは、資産税課償却資産係（☎二一一一内線三二六）へ。

有効期限が切れていませんか

電気の子メーターの検定

計量法の定めにより、アパート

貸間、寮、貸ビル等でご使用になっている子メーターは、検定を受けて

いたもので、検定の有効期間内のものでなければ使用を禁止されています。お調べの上、違反しているときは、急いで検定を受けて下

さい。

有効期間のみかた 一般に使われている子メーターの有効期間は七

年間で、図のように期限を示す年月を刻印した黒色合成樹脂製の「

検定証」がついています。ただし昭和五十一年六月以降に検定されたものには「検定証」のほかに、

メーターの前面右下に「ラベル」を貼り表示しています。

検定の受け方

メーターを検定するには、取外し、取付け工事が伴いますので、電気工事業者に依頼して下さい。

なお、くわしくは、北電室蘭営業所（☎二二一四一）まで。



水道凍結に注意しましょう!

- ・ 日中でも冷込みが厳しくなってきたら水抜きをしましょう
- ・ 凍結、漏水など、故障修繕は水道部給水課サービス係

（☎ 44） 6 1 1 7 内線 46～47）又は指定工事店へ

落水雪による事故防止

～早めにしておく、屋根の雪～



に雪を落とすか、柵を設けるなど、子供が入らないようにしましょう。

○雪やつらの状態、気温などから、危険と思われる軒下で遊んでいる子供達を見かけたときは、安全な場所まで誘導してやりましょう。

○屋根の雪おろしをするときはすべり落ちないように必ず命綱をつけましょう。

この場合、通行する人に危険がないように、見張りを置いたり、軒下に縄張りをしましょう。

○軒下を通るときは、屋根の雪やつらに気をつけ、事故にあわないようにしましょう。

相談は無料です

法律相談

2月26日

○自宅や事務所、倉庫などの屋根の雪やつらの状態にいつも気をつけ、早めに雪おろしをしましょう。

○雪の重みで雪止めの角材や丸太が落ちることがあります。時々点検して補強するようにしましょう。

○子供の遊び場に雪やつらが落ちる危険のあるときは、すぐ

▽相談員 弁護士
▽受付 相談日の前日まで
※申込み、問合せは、広報広聴課市民相談室(2)二二一内線四一五、六)まで。

農業委員会委員

選挙人名簿の縦覧

2月23日～3月9日

本年一月一日現在の農業委員会委員選挙人名簿を、次のとおり縦覧します。

▽期間 二月二十三日～三月九日 八時三十分～十七時

▽場所 選挙管理委員会事務局(市役所四階)

59局4636番

住宅課白鳥台事務所

電話設置

白鳥台の市営住宅入居者のみなさんに、修繕、退去、相談その他連絡事務等の迅速化を図るために、住宅課窓口用電話を設置しましたので、ご利用下さい。

入学生を募集

NHK学園高等学校

NHK学園高等学校(通信制)では、昭和五十二年度の本科、特科生を次のとおり募集しています

▽入学資格
・本科生：中学卒業者もしくは同等以上の有資格者

・特科生：十五歳以上であればだれでもよい。

▽学費

・本科生：年間二万九千円(教科書代、授業料含む)

・特科生(五科目まで受講できます)：一科目年間六千三百円

▽願書受付期間

・本科生：三月十五日まで(ただし、三月中学卒業見込みの方は三月三十一日まで)

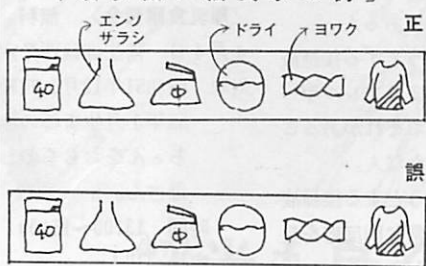
・特科生：四月三十日まで

入学願書ご希望の方は、室蘭市山手町一三十五 NHK室蘭放送局NHK学園入学係に申込み下さい。

訂正とお詫び

二月一日号の市政だより四ページ「消費者コーナー」記事で、次のおとり誤りがありましたので、訂正しお詫びいたします。

「取り扱い絵表示の例」



街を自然を美しく

吸いがらの投げ捨てはやめましょう。

Smokin' Clean

たばこは室蘭市内で買いましょう



野犬一掃運動実施中

放し飼いも対象です!



市は、昭和五十二年一月一日から、三月三十一日まで、北海道の「野犬一掃運動月間」に、あわせ

犬による事故防止のため、市内全域で、より強力な野犬掃とうを行っております。今年、雪と寒波のため野犬の出没、放し飼いの犬等の通報が多くなっており、犬の飼育、管理に十分ご注意ください。

○放し飼い、および放れている犬は、「不用」の犬とみなし、処分します。

○犬は、年一回(四月)登録し、狂犬病予防注射は、春の四月、秋の十月の年二回受けること。

○不用な犬は、捨てずに、衛生課(☎〇二二一内線四三二、二二〇)へ、ご連絡下さい。

○野犬や放し飼いの犬、また、放れている犬を見た時も同様にご連絡下さい。

3月14日

一般健康相談

無料です

日常生活における健康上の問題、乳幼児に関する養育上の問題、家族計画、その他についてお気軽にご相談下さい。

▽とき 三月十四日(月)

▽時間 十時三十分～十一時三十分、十三時～十五時

▽ところ

衛生課輪西分室

白鳥台地区サービスセンター

3月17日、18日

三歳児健診

保健所主催

▽三月十七日(木)

中島地区サービスセンター

・対象

昭和四十八年十二月、昭和四十九年一、二月生まれで、中島本町から高砂、水元町に居住する幼児

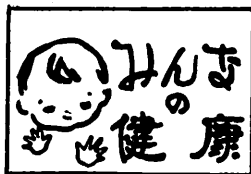
▽三月十八日(金)

市民会館

・対象

昭和四十八年十二月、昭和四十九年一月生まれで、大沢町から日の出町、高平町から白鳥台に居住する幼児

※時間は、いずれも九時三十分～十一時三十分、十三時～十四時三十分です。室蘭保健所から個人通知いたします。



痢患者又は種痘若しくは麻疹予防接種を受けた後1カ月を経過していない人。

〈離乳食講習会〉 無料
4月4日 衛生課輪西分室
対象 昭和51年12月、昭和52年1月生まれの赤ちゃんをおもちの母さん。
時間 13:00～15:00
定員 30人

※市衛生課保健係へ電話又は口頭で申込み下さい。

〈母親学級〉 無料
4月6、13、20、27日
会場 室蘭市医師会館(東町4-20-2)
電報電話局向)

時間 13:00～15:30
市衛生課保健係へ電話又は口頭で申込み下さい。

は受けられませんので、禁忌事項をよくお読みになり会場へおいで下さい)

- 1.発熱している人又は著しい栄養障害者。
- 2.心臓血管系疾患、腎臓疾患又は肝臓疾患にかかっている人で、当該疾患が急性期若しくは増悪期又は活動期にある人。
- 3.接種しようとする接種液の成分によりアレルギーを呈するおそれがあることが明らかな人。
- 4.接種しようとする接種液により異常な副反応を呈したことがあることが明らかな人。
- 5.接種前1年以内にけいれんの症状を呈したことがあることが明らかな人。
- 6.妊娠していることが明らかな人。
- 7.急性灰白髄炎の予防接種(生ワク投与)については、第1号から第5号までに掲げる人のほか、下

〈乳幼児相談〉 無料
4日 本輪西地区
3月1日 衛生課輪西分室 10日 白鳥台地区
時間 13:00～13:45

◎種目
・3種混合 無料
1期、2期 24カ月～48カ月に至る期間に接種
・破傷風 有料1回 140円
1カ月間隔で2回接種
翌年追加接種
・インフルエンザ(2回接種)

対象…満3才以上
15才未満及び70才以上の方は無料。
15才～69才までの方は有料(1回 430円)
2週間間隔で2回接種

〈生ワク投与〉 無料
3月22日 労働会館
3月23日 中島地区
24日 輪西市民会館
25日 本輪西地区
時間 13:00～14:45

3月24日 白鳥台地区
時間 13:00～13:45
対象 3カ月～48カ月
※予防接種についての禁忌事項(下記に該当する方

今月は自主納税月間です

未納の税金は早めに納入しましょう

- 〈定時予防接種〉 3月実施分
- 1・15日 市役所保健室
 - 2・16日 中島地区
 - 3・17日 衛生課輪西分室