

むろらん  
市政だより

昭和51年

7月 1日

No. 391



検査風景 (50年7月0日)

市政だよりは早目にお読み下さい。

## 万ーに備えて 家族の血液型を知っておきましょう

家族みなさんの血液型を知っておりますか？  
万ーに備えて血液型を知っておきましょう。  
7月は「愛の血液助け合い運動」月間です。

街頭献血の日程に合わせて、無料で血液型の検査を行いますので、この機会にぜひ検査されるようおすすめいたします。 (関連記事4面)

## あなたの声が

## 明るいまちづくり

## に

市では、市民最優先の市政を目ざし、いろいろな形で皆さんの意見をいかに多く取り入れ、そして、さらによりよい「まちづくり」のために、意見をどのように反映させていくか、を常に努力しております。

このためにも、青空対話や懇談会等で広聴活動を図ってまいりましたが、これまでの成果をもとに、今後なお一層強化、前進させて、市民総参加の基礎づくりに積極的に

な推進を目ざして行きたいと考えています。まずそれには、市民の住民組織である町内会、自治会、諸団体を広く対話を行い、市政全体にわたる提言を呼びかけ、これらの「生の声」を掌握して、あらゆる角度から調査、検討のうえ最大の効果に結びつけるという運動を反復しながら、市民参加、市民総意による市政へと推し進めております。



青空対話や懇談会で

より多くの市民の声を吸収

### 集団広聴

集団広聴である青空対話や懇談会には、市長をはじめ担当課長が出席し、皆さんから提言のあった意見、要望に対し説明が行われ、即応できるものを除き、調査、検討を要する事項については、速やかに各担当課で調整され、広聴係をおとして提言先に回答されていきます。

このような広聴をおとして市政に位置づけられ、これがどんどん反映されていくこととなります。それはとりもなおさず、住民が市政に参加し、そして主体性をもつことにつながっていくわけです。

### 集団広聴の 申込みは

青空対話や懇談会の開催申込みの受け付けや取り進めは、市民部広報広聴課広聴係（電話一三一内線四一三〇）が窓口となっておりますので、お気軽にご連絡下さい。

### 個人広聴

市民の皆さんには日常生活の中で、市政について、いろいろな要望、意見、苦情などがあるうかと思えます。それには個人での申し入れも「市民の声」として取扱い、内容を十分な検討と調整を図り、声の主に対し回答するとともに「まちづくり」の一役として大切に取扱いをしています。

### 市民相談の窓口も開設

広報広聴課では、広報広聴活動の一環として相談の窓口を設けておりますのでお気軽にご利用下さい。

日常生活の中で、それぞれの方々が市政に対する苦情、要望、意見のほか、近隣間とのトラブルと

### 動く市政教室

参加者を  
募集します

市では、市の施設の実態を紹介し、一層の理解と認識を得ていただくため、次により「動く市政教室」を実施いたしますので、この機会に多数ご参加下さい。

・日程 七月十九日～三十日（土、日曜日を除く）

・時間 十時市役所前発、

か私事で悩みごとを持っておられることと思います。問題が起きたら早期に解決することが肝要です。このような場合とにかく一度市民相談室においてになってはいかがでしょうか。窓口には担当主査がいつでも応じられる体制になっております。内容によって法律の分野でことを進める問題については専門の弁護士により無料で指導を受けられます。

# 市政の動きを知ろう

市では、市民の皆さんの意見、要望を市政に反映できるように努めています。そのためにも、市が、どんなことを、また将来どんな計画を持っているかを知ってもらい、より一層の理解と協力を得ることが大切と思っています。

市からお知らせする方法として毎月一日、十五日発行の「市政だより」、健康管理のお手伝いで「テレフォンサービス」、市民の皆さんに市の現状をありのままに見てもらい今後の市政に反映をさせることを目的とした広報映画「むろらん・人間都市を目指して」の上映・貸出、情報化時代にふさわしいテレビを利用し、月々の市の主な催しや行事の案内、市政の解説等を行う「市民スタジオ・むろらん」、そして最も速報性に富む報道機関を通じての広報等種々の広報活動を行っています。

市民の皆さんもこれらの広報媒体を大いに活用していただき、市政の動きを知るとともに「住みよい郷土室蘭」とするために、市政に対する意見、要望をお寄せ下さい。

## 市政だより

### 全戸無料配付

毎月一日、十五日の二回市政だ

よりを発行し、各町内会、自治会および個人の方々のご協力によりそれぞれの家庭に配付していただいております。市政だよりには市からのいろいろなお知らせが掲載してあります。

市政だよりは、全戸に無料配付となっておりますが、せっかく配付されましても、ご家庭でお読みにならないのが遅かったために、お知らせが間に合わなかった例もありますので、必ず、早目にお読み下さるようお願いいたします。

## 23局5151番

### テレフォンサービス

「きよの乳幼児健診は...?」電話のダイヤルをまわしますと、市民の健康についてのお知らせを聞くことができます。

これは、市民サービスを目的に情報化時代にふさわしい、市政のPRのひとつとして、テレフォンによるサービスを行っているものです。

このテレフォンサービスは「天気予報」のお知らせと同様に、同一のことがらを同時にどなたでも伝えることができるシステムです。

23局5151をダイヤルしますとご家族の健康管理にお手伝いし

ますので、どうぞご利用下さい。

### 〈内容と時間〉

☆みんなの健康（平日のみ）

九時～十六時

乳幼児相談、定時予防接種等の実施についてお知らせします。

☆保健衛生一口メモ

平日 十六時～翌朝九時

土、日、祭日は一昼夜

。月、火曜日

乳幼児の健康メモ

。水、木、金曜日

大人の健康メモ

。土、日曜日

栄養、その他生活全般のメモ

## 広報映画

### むろらん

### 人間都市を目指して

この映画は、本市基本構想による「健康で、豊かな、だれもが住みたくするような街づくり」をテーマに、市民の皆さんに市の現状をありのままに見てもらい今後の市政に反映させることを目的に製作したものです。

フィルムは十六ミリカラー（スタンダード）三十分です。

この映画は、市内の団体を対象に貸し出します。ご希望の方は、教育委員会社会教育課（☎⑨九四〇五〇七）へ申込み下さい。なお、市民部内「市民の室」にはビデオ・カセットを備えてありますので、個人の方でご覧になりたい方は、広報広聴課広報係（☎

⑨二一〇一）にお寄せ下さい。

⑨二一〇一内線四二一～二二）へご連絡下さい。

◀「市民の室」で広報映画を観る  
朝陽小学校公害クラブ員



## T・V

### 市民スタジオ

### むろらん

情報化時代にふさわしい広報媒体としてテレビを利用し、月々の市の主な催しや行事の案内、市政の解説などを、現況写真、模型、図解等を利用して、理解しやすいように解説します。

＜放送時間とチャンネル＞

毎週土曜日 HBC・TV

午前十一時三十分～同三十五分

※広報活動についてのお気付きの点は、広報広聴課広報係（☎⑨二一〇一）内線四二一～二二）にお寄せ下さい。

・募集人員 十四時四十分市役所前帰着予定 一日六十人（定員になり次第しめきります）

・参加料 無料（昼食は各自持参して下さい）

・紹介施設 西学校給食センター

・物産縮処理場、望洋台公園、チマイベツ浄水場、苗圃白鳥台ニュータウン

・申込方法 電話または口頭で市広報広聴課広報係（☎⑨二一〇一）内線四二一～二二）に連絡して下さい（はがき等による受け付けはしません）

・申込受付 七月五日から参加日の前日まで（定員になり次第しめきりますので早目に申込み下さい）

・その他 雨天の場合でも行いますので雨具を持参して下さい。なお、車酔いされる方は予防薬などご用意願います。

・参加申込みされた方で、都合により不参加の場合は必ず広報係に連絡して下さい。





# 献血が消える命の灯をともす

## 七月は、愛の血液助け合い運動”月間

に運動期間中街頭献血に合せて無料で血液型検査を行います。(献血できる方でまだ自分の血液型の判らない方は献血に協力して自分の血液型を知っておきましょう)

▽あなたの献血した血液が、今、病気の患者さんに輸血されております。

。室蘭市内の病院だけでも、毎日相当量の血液が輸血用に使われております。

昭和五十年に市内の病院で使用された血液は約二、〇〇〇本(一本二〇〇cc)で、これに対し献血されたのは約一三、四〇〇本です。室蘭市民が輸血を受けるのは市内の病院ばかりでなく室蘭市以外の医療機関で輸血を受けることがありこの血液調整のため、室蘭で献血された血液を札幌等に送ることもあります。また安全な輸血を行うため、いろいろな検査を行っており、その結果使用出来ない血液が出てくる場合もあります。

これらのことから市民が安心して輸血を受けられるようにするために、まだまだ市民の協力がなければなりません。

▽献血者登録制度にご協力下さい  
保存血液は先にも述べましたが採血後二十一日間しか使用できませんので、時期的(夏期、年末年始)に特定の型が不足になることがあります。又最近の輸血方法として患者の不足している血液の成分だけを輸血する方法が多く取り入れられるようになりました。これは当日採血した血液でなければなりません。このようなときにすぐ間にあわせるため、あらかじめ献血にご協力下さる方を登録していただき必要のつど献血していただく方法です。

(登録すると何か拘束されているように思われますが決してかたぐるしいものではありません。こちらから依頼しない時は、随時献血されることは一向にさしつかえありません。)

### 登録できる方

。年に一〜二回程度ご協力いただける方で血液センターからお願いをした時にいつでもご協力いただける方(主に午前中)。  
。当日採血の血液が不足した時、あるいは型別が不足した時に血液センターの指定場所に来ていただける方(事前に場所日時をお知らせいたします)

。特に不断献血する機会の少ない事業所、商店等の方々が事業所単位でご協力いただけますようお願いいたします。

いたします。

▽検査サービスの実施について  
従来まで献血された方々の血液については輸血用に供するための検査が主でしたが、今年の五月より献血者へのサービスの一環として六項目(肝機能、総蛋白、アルブミンAG比、尿素窒素、コルステロール、アルカリフォスファターゼ)にわたる検査を実施し、異常者に対して通知しております

※献血に関するお問い合わせは、血液センター(☎④二五三八)又は室蘭市献血推進委員会(市役所衛生課内☎②一一一一)にお問合せ下さい。

### 街頭献血及び無料血液型検査日程

月日	場所	街頭献血	無料型検
7月1日(木)	中央町小公園前	10時〜16時	14時〜16時
7月3日(土)	母恋生協ストア前	13時〜16時	なし
7月8日(木)	ぎんやデパート前	なし	なし
7月10日(土)	輪西公園前(7条広場)	なし	14時〜16時
7月17日(土)	室信金本輪西支店前	なし	なし
7月24日(土)	白鳥台、ハックデパート前	なし	なし

ただし無料血液型検査は、雨天の場合中止します。

### 簡易保険創業六十周年 写真コンクール 作品募集

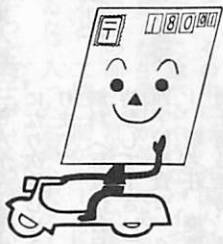
簡易保険創業六十周年を記念して、簡保資金の融資施設を題材とした写真コンクール募集をいたしております。

▽作品  
カラーはスライド(三十五ミリ以上のもの)  
白黒は四切のもの  
▽しめきり  
五十一年八月十日

※くわしくは、郵便局の保険窓口へおたずね下さい。

郵便番号は、住所の一部ですみなさまの郵便物を、早く正確にお届けできるように「郵便番号は、正しくはっきりと書いて下さるようご協力をお願いいたします。(郵便局から)

郵便番号は正しくはっきりと



たばこは市内で買いますしように

# 交通事故死の絶滅と

## 暴走族を追放しよう



### 宣言

私達室蘭市民は、人命尊重を基調とした交通安全の重要性を深く認識し、交通事故を防止し、明るく住みよい街にするため、日々の行動を反省し、改善を加え市民一丸となって交通事故死の絶滅と暴走車両及び暴走族を追放する運動を展開することを宣言します。

昭和51年6月10日

室蘭市安全都市推進委員会

室蘭市長 長谷川 正 治

夏期に向かって交通事故が急増する傾向にあります。これは、観光シーズンや各種産業活動の活発化にともなう、車両の増加と、無謀な運転によるものです。このため、次のおり宣言を行いましたので、市民のみならずのご協力をお願いいたします。

### 国立学校スポーツ教室

#### 「婦人の体力づくり」

7月14日開講

国立学校スポーツ教室は、優れた専門の教職員と総合的な体育施設を有する国立大学が、一般社会人が、日常生活の中でスポーツ活動を実践、継続しスポーツの生活化を計るとともに、国民スポーツの普及振興に役立てるため開設するものです。

▽期間(七日間)

七月十四日～七月二十二日

(ただし、土、日を除く)

▽時間(各日共)

九時三十分～十二時三十分

▽会場

室蘭工業大学体育館

▽講師

室蘭工業大学 教授 清野市治氏

助教授 小成英寿氏

▽助手

文化女子大学室蘭短期大学 講師 山本哲二氏

▽対象・人員……三十名

成年女子(健康に異常のない方)

▽種目

十四日(水) 体力診断と身体機能テスト

軽スポーツ

十五日(木) 軟式テニス、硬式テニス

(基礎的ストローク、動き)

十六日(金)

軟式テニス、硬式テニス(〃)

十九日(月) 軟式テニス、硬式テニス

(ゲーム入門)

二十日(火) パドミントン(基礎的ストローク、動き)

二十一日(水) パドミントン(〃)

二十二日(木) パドミントン(ゲーム入門)

(パドミントンは、ビデオテープコーダーによって、正しいフォームの学習ができます。)

用意するもの

運動に適した服装、運動ぐつ

ラケット(お持ちでない方には貸与します。)

\*天候、講師の都合により若干変更する場合があります。

▽参加料……八百円

▽問合せ、申込先

室蘭工業大学学生部教務課(水

元町二十七番④四一八一内

線三七八)まで

▽しめきり 七月十日(土)

▽主催 室蘭工業大学

▽後援 室蘭市教育委員会

なお、参加者は、スポーツ協会傷害保険に加入していただきます。(一口 三百円)

(室蘭工業大学から)

### 〈胃集団検診〉

▽検診日

(1)八月十日～十四日

(2)八月二十日～九月十三日

(3)九月十六日～十月六日

▽検診料：一、八〇〇円

▽会場：未定

後日、受診者へ通知します。

▽しめきり：七月二十日

▽対象者  
・原則として、三十五歳以上  
・血縁関係にがんにかかった

者の家族等は、年令を制限しない。

### 〈婦人科(子宮がん)検診〉

昭和51年度

#### 胃・子宮がん検診の

#### 受付開始

▽対象者

三十歳以上の女性

▽検診日

八月九、十、十一、十四、

二十三、二十四日

▽検診料：一、三〇〇円

▽会場

室蘭市医師会館(東町)

▽しめきり：七月二十四日

\*申込み、問合せは、いずれも

市役所衛生課保健係(幸町一

一〇番②一―一内線四三三

―四)まで。  
くわしくは、六月十五日号市

政だよりをご覧ください。



### 港に描くドラマ

#### 乗らぬ方が安心

#### 〈室蘭森間の船に乗るの記〉

初物を食うと長命にしよう  
六月二十日から室蘭—森間の定期航海船ができたというから用事のついで、札幌から室蘭に回ったのを幸い、この初物を食うべくいわゆる連絡船・喜生丸に乗込む。

船主は根室の中陳喜之助、船長は乙種一等運転士小野寛太郎、中等室は十人、下等室は前後にて五十二人の定員、登簿費数百二十五円。船賃は二等一円五十四銭、三等一円二銭。

わが輩が乗ったのは六月三十日午前四時半、この日東風にして曇天、出帆時間の午前五時に錨をあげてみた。

げようとしたが、隣に停泊している小汽船の錨綱に、こっちの錨がからまりついて、船長はじめ大汗にて解き、ようやく出帆の汽笛を鳴らしたのは五時二十分。

二等室は畳一枚ようやく敷けるような板の間へ怪しげな絨氈を敷き、立つと天井に頭が支える始末。三等室に至りては、そのお粗末なこと言語に絶す。たしかに一円二銭の価値なり。

室蘭港外に船進みゆくや、はや三等客室にて嘔吐を吐く客人あり東風なれば追風に早く走るべき理合なるに何しろ船が船なり、横波にあおられて揺れるは揺れるは午前六時三十分ころより、ますます船の動揺はなほだしく二等室のわが輩の頭上に卓子の横えるも

の落下し来たり、あわや大ケがをせんとしたりしが、幸い右手にて支えたため無事なるをえたという次第。三等室へくだるべき梯子は横倒れになる嘔吐を吐く喉嚨がころがる。お客様が転輾反側（眠れず何度も寝返りをうつ）する。七時ころには三等室へ浸水したと大騒ぎ。

船室の小窓より噴火灣を瞥見すれば波はあるといえはあるし、なといえはないというくらい。こんな波で、こんなに揺れるようでは、まず乗らない方が安心なりという一人の紳士は笑う。

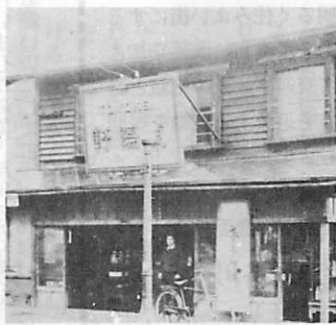
予定より三十分おくれで午前八時、森の海浜へ停泊、森の棧橋はまた、この船と似たるものなり。通船が五人ぐらいで漕いでくるか

娘が、果物や駄菓子などの入った箱を積み上げて、いつ開かうかと待ってゐるのであった。

室蘭の町は廢墟のやうに、雪の中から処々覗いてゐた。人魂のやうに街の火が、港の水に映つてゐた。呪の声を掲げて風が波をつき刺した。

停車場は室蘭の町をズツと深く入り込んで、馬蹄形の一端に寄つた方にあつた。淋しい、終発駅であつた。停車場は海岸の低地にあつて、その上の方には、遊郭の灯が特に明るく光つてゐた。

× 機橋を上つて右の方へ大通りを淋しく歩いて行くと、道が上中下



#### 町は廢墟のよう

#### 東陽軒 文化的な人々

直ぐに石炭積込用の高架機橋へ横付になる。万寿丸が属する北海炭山会社のランチは、直ちに勢よくやって来た。

とも、おもてのサンパンも、赤毛布で作られた厚司を着た、囚人

葉山嘉樹の「海に生くる人々」のなかに大正期の室蘭の町が描かれている。そのなから拾ひあげてみた。

（万寿丸）  
彼女は、其の醜体を見られるのが恥かしさに、抜き足、さし足で早朝、何食はぬ顔をして、室蘭港へ入った。

ら恐しくらい。通船に乗つたのはよいが、機橋へ着くわけにゆかず、機橋そばの石塊垣の処で船をとめ、宿屋の客引きが一人ひとり海に入って通船からお客を背負うという珍無類の滑稽事。

ようやく命拾ひして宿に着きしは午前九時、同九時四十分発の函館行き列車にとかく間に合ひしだけが手柄なり。

船員の話や一日諸経費が四十円を要する由。開航らしい一番お客のあつたのは往復にて二十六人。まず二十七円の収入で支出が四十円だから十三円の不足、この七月中ごろから往復四回にするそうだが、そのときはお客も多少ふえて收支償うに足るだろうとのこと。

三段位に別れて、山の側面へ各々の家が並びを持って並行してゐる。その中段の通りへ、東洋軒と云ふ、此の町で見付けた初めビツクリしたほど立派な「文化的」な構えと「文化的」な菓子売つてゐる店があつた。硝子製の立派な箱が十五六、その広い舗に並べてあつて、その中には、外国人がクリスマスに食べるやうなパイやその他種々な生菓子が並べてある

× 一その店の間から靴を脱いで階段を昇ると、二階二間がホールになつてゐた。入った左側の大テーブルが一つと椅子がいくつか置いてあつた。右の室は日本室で六畳であつた。

明治期の同航路、船内での模様を手にとるようにならるので、これを読みやすく一部を当用漢字、新かなづかいに直して、紹介する。

写真は森機橋





# 初の前夜祭も.....

## 第30回むろらん港まつり

### 7月20日～7月25日行事決まる

第三十回を迎えた「むろらん港まつり」。今年は七月二十日の「海の記念日」を皮切りに、七月二十五日まで繰り広げられます。

今年、初の試みとして前夜祭を計画、また水上スキーショウや世界へび展など新しいプログラムを組み「まつり」を盛り上げるため一段と趣向をこらしたいろいろの行事を予定しておりますので、みなさんふるってご参加下さい。

●七月二十日(火) 海の記念日

- ・青少年灯台慰問
- ・大黒島 十三時
- ・地球岬 十四時三十分

●七月二十日(火)～二十四日(土)

- ・地区市民おどり(九地区) 蘭北地区、中島地区、東・寿地区、輪西地区、御崎・御前水地区、母恋地区、中央地区、小橋内・港南・増市地区、祝津・絵鞆地区
- 七月二十二日(木)
  - ・前夜祭 新日鉄サッカー場 十五時
  - 七月二十二日(木)・二十三日(金)
    - ・港湾関係従業員ボーリング大会 場所未定 十七時三十分
    - 七月二十三日(金)
      - ・船舶訪問 内国船 九時
      - ・外国船 九時三十分
      - ・室蘭八景めぐり 外海めぐり 時間未定
      - ・開祭式 中央町小公園 十七時
      - ・歌謡ショウ・コンパニオン紹介ほか 会場・時間未定
      - 七月二十四日(土)
        - ・室蘭八景めぐり 外海めぐり 時間未定
        - ・むろらん港まつりオンパレード 十四時
        - ・納涼花火大会 港内 二十時
        - 七月二十五日(日)
          - ・吹奏楽・鼓笛パレード
          - ・市民総参加市民おどり
          - いずれも時間未定



青少年科学館では、夏休みを利用した科学クラブを、次のとおり実施します。希望される方は、七月六日から七月十一日までに、申込書に教材料を添えて、直接科学館へ申込み下さい。

なお、定員になり次第しめきります。

▽対象 小学五年～中学二年

▽開講科目と日程(別表)

。科目によって昼食が必要の場合があります。

科目	期日	内容*	定員	時間	費用(教材費を含む)	備考
標本	7月25日 7月30日	プラスチック封入標本作り	50	両日とも 9:30～11:30	460円	
昆虫	7月27日 7月28日	昆虫の野外採集と標本作り	50	1日目 9:30～11:30 2日目 9:30～15:00	220円	雨天の場合 1日目と2日目を交代
海藻	7月29日	海藻採集と標本作り	40	9:00～15:00	140円	海藻研究所
模型	7月31日 8月1日	プラモデル作りと色ぬり	80	9:30～15:00	470円	いずれか1日
天文	8月3日 8月4日	月と夏の星の観察	80	17:00～20:00	80円	いずれか1日雨天の場合は、プラネタリウム
模型	8月5日 8月6日	模型飛行機作りと飛ばし方	60	9:30～15:00	310円	いずれか1日
植物	8月10日 8月11日	植物の野外採集と標本作り	50	1日目 9:30～15:00 2日目 9:30～11:30	110円	雨天の場合 1日目と2日目を交代

望洋台霊園墓参バスを、七月十五日運行いたしますが、墓参される方々の混雑を避けるため、次の要領で行いますのでご利用下さい

東町ターミナル発 汐見ノ東通り本輪西駅前発 春雨橋ノ本輪西小運行時間 九時～十七時三十分

東町ターミナルからは十五分間隔本輪西駅前からは三〇分間隔で運行いたしますのでご承知下さい

(東町ターミナル発は十二時から十二時四十五分まで、本輪西駅前発は十二時から十三時まで休憩します。)

世界へび展 七月二十二日～二十七日

●今井四階

七月二十三日～三十日

青少年科学館

市民レガッタ

七月二十五日 旧国鉄ふ頭

水上スキーショウ

日時未定 旧国鉄ふ頭

水族館夜間開館 七月二十四日～八月七日 二十時三十分まで

※都合により行事日程を一部変更する場合があります。また七月二十五日(日)の行事については、雨天の場合は中止いたします。

手づくりの船の模型をお持ちの方は いらつしやいませんか

青少年科学館では、第三十回むろらん港まつりを記念し、七月十三日から七月三十日まで、船の模型展を開催します。高校生一般の方々と、手づくりの船をお持ちの方は、ぜひこの機会にご出品下さるようお願いいたします。

なお、ご出品される方は七月十五日までに、青少年科学館(☎☎一〇五八)までご連絡下さい。



# ③ このような手当があります

## 重度心身障害児福祉手当

精神または身体に重度の障害のある児童の保護者に対して、障害児の福祉の増進を図ることを目的として、昭和四十八年四月から、重度心身障害児福祉手当を支給しております。

なお五十一年度から、手当額を年額一万八千円から、月額二千円に増額されましたので、まだ、申請していない方、次により該当する方は、申請してください。

### 一、該当者

本市に居住し、二十才未満の障害児を養育および介護している父母、その他の者で、現に障害児と生計をともにし、かつ世帯を同じくしている者

ただし、特別児童扶養手当等の支給に関する法律に基づく福祉手当を受けている方、施設等に入所している方は受けられません。

## 二、障害児

1、身体障害については、身体障害者手帳の等級が一級または二級に該当するもの。

2、精神障害については、児童相談所もしくは、精神薄弱者

### 三、手当額

更生相談所等の判定した知能指数がおおむね五十以下の者  
障害児一人につき  
月額二千円

### 四、申請に必要なもの

- 1、身体障害者手帳
- 2、児童相談所等の判定書
- 3、受給者（父、または母）の銀行口座番号
- 4、印かん
- 5、申請場所 福祉課社会係

## ねたきり老人・重度心身障害者・難病患者の介護手当

### 一、ねたきり老人

老人及び重度心身障害者福祉対策の一環として、長期にわたり介護されている方々の労苦をねぎらうために、昭和四十九年十月から実施されているねたきり老人及び心身障害者介護手当については本年も引きつづき支給するとともに、五十一年度は特に、新たに特定疾患患者（難病患者）の介護者に対しても介護手当を支給することになりました。

また、ねたきり老人・重度心身障害者介護手当を申請していない方、また、特定疾患患者を介護さ

れていて、次に該当する方は、お早めに申請してください。

### 一、該当者

本市に居住し、次に該当する六十五才以上のねたきり老人および重度心身障害者、または、特定疾患患者と同居し無報酬で日常生活を介護している方。

ただし、各介護手当は重複して受けられません。また、特別児童扶養手当等の支給に関する法律に基づく福祉手当を受けている方も介護手当は受まられません。

### 二、ねたきり老人とは

六か月以上継続して常時臥床の状態で、日常生活の介護を受けている者

### 三、重度心身障害者とは

1、身体または、精神上の障害のため六か月以上継続して常時臥床の状態にあり、かつ次に該当する者

ア、身体障害の場合、身体障害者手帳の交付を受けた者でその等級が一級または二級に該当するものであって日常生活の介護を受けている者

イ、精神障害の場合、児童相談所または、専門医において判定もしくは診断されたもので、知能指数がおおむね三十五以下の者、ただし肢体不自由、盲、ろうあ等の障害が重複する者については、知能指数がおおむね五十以下の者

### 四、特定疾患患者とは

六か月以上継続して、次に該当し、日常生活の介護を受けている者

- 1、ねたきりの安静が必要なる者
  - 2、特定疾患に起因し、身体上または精神上の障害のため常時臥床の状態にあるもの
- ただし、すでに特定疾患患者であって、身障の手帳等の交付を受けて心身障害者介護手当を受けている方は、引き続き心身障害者介護手当の対象となります。

### 五、日常生活の介護を受けている者とは次のいずれか一つに該当する者をいいます。

- 1、独自で食事を摂取できないため、常時介護者の介護のもとに食事をしている者
- 2、独自で入浴できないため、常時介護者のもとに入浴している者
- 3、歩行が困難であり、便所へ行くためには、他の介護が必要である者
- 4、常時、おむつ又は便器を使用している者
- 5、排泄便の始末が不十分で介護が必要である者
- 6、介護がなければ、着脱衣ができない者

### 六、手当額

月額 二千円

### 七、申請に必要なもの

- 1、世帯全員の住民票
- 2、戸籍謄本、（介護している人と介護されている人との関係のわかるもの）
- 3、受給者名義（介護している人）の銀行口座番号
- 4、印かん

- 8、申請場所 福祉課社会係
- \*福祉手当、介護手当について、くわしく知りたい方は、市役所福祉課社会係（☎②一―一内線四六二）へおたずねください。
- 次号は、軍人恩給について掲載します。

## 青少年にわたる運動月間

7月1日～7月31日

第二十六回「社会を明るくする運動」が、七月一日の「更正保護の日」を皮切りにスタートします

今年の重点目標は、「青少年の非行防止活動の推進」です。

地域の皆様のご理解、ご協力のもと、青少年の非行の防止と非行に陥った人の更正保護を図りましょう。

運動期間中の主な行事は、次のとおりです。

- ▽街頭パレード (一日)
- ▽施設訪問 (四日)
- ▽港まつり協賛 (二十五日)
- ▽婦人保護司と地域婦人会との座談会 (七月、八月)
- ▽弁論大会 (九月五日)

つなぎあう手と手で  
非行のない社会