

むらさき



# 市政だより

3月 / 15日

昭和49年 No. 336



わーい 消防自動車だ！  
おじさん  
この自動車にお世話になってはいけないんだよね  
ぼくたちは いい子だもん  
火あそびなんかしないよ

春先は大火のシーズンです。  
一人ひとりが注意し、火災のない明るく、住みよい  
まちをつくりましょう。

- ・飲酒後の寝たばこは絶対やめること
- ・不用の火は、つとめて消し、とくに就寝、外出の  
ときは、火の始末を完全にすること

# 福祉と教育を重点とした 人間優先のまちづくりを

昭和49年第1回市議会定例会が、2月28日から3月18日までの19日間開かれていますが、本会議で、市長は「市民最優先の市政の確立と、健康で豊かなまちづくり」に努力する…と所信を述べ、「市民福祉の向上」「教育環境の充

実」「住みよいまちづくり」の3本柱をスローガンにした「市政執行方針説明」を行いましたので、その要旨をひろってみました。



市政方針説明をする  
長谷川市長

## 市政方針説明要旨

私は、市長に就任して以来一貫して、憲法の精神に基づく地方自治の尊厳を守り、平和な社会の建設と人間尊重を最優先に考えることを市政執行の基本として、市民最優先の市政の確立と健康で豊かなまちづくりに最善の努力をしてまいりましたと述べています。

今後とも、この政治姿勢を堅持し、多様化する市民意識に対応できるように、常に問題意識をもって市政発展のために積極的に取り組んでまいりたいと考えています。

今日、激動する内外の情勢は、わが国の政治、経済、社会のあらゆる分野において、その再検討が強く要請されているところであります。

特に、わが国経済にとりましては、ドル切下げや通貨のフロート化、さらに中東戦争の突発による石油危機など、海外経済の著しい影響を受け、実質経済成長率の急低下、物価の暴騰、国際収支の基調変化など、文字どおり激動の中

を歩むことを余儀なくされておりますことは、まことに憂慮にたえないところでございます。

今日のこの状態は、かつての高度経済成長政策のひずみともいべきものであり、地価をはじめ、諸物価の高騰は、市民生活をますます困難な状況に追いやっておりまことに遺憾にたえない現状と認識するものであります。一方、市民要求の拡大、多様化する中において、地方財政の地位は依然として低く、さらに、国の総需要抑制策の影響もありまして、現在の地方自治行政はまことに苦難な立場におかれております。

今こそ国は、地方自治の現状を見直し、行財政の抜本的な再配分を行なうとともに、地方財源の充実を図り、真の地方自治を確立すると思料する次第であります。

私は、このような市民生活の現実をみますとき、その安定を図ることこそ急務であると考え、つとめて公共料金を抑制する中で、地方自治体として行使することが可能な権限と能力を最大限に發揮し、本市がかかえている諸問題解決のために、必要な施策を積極的に推進してまいりたいと考えております。

「福祉と教育を重点とした人間優先のまちづくり」のために、

第一に、市民福祉の向上

第二に、教育環境の充実

第三に、住みよいまちづくり

の三点を重点施策として取り上げ多くの市民の切実な要望に応えるための施策を可能なかぎり取り入れ、新たな決意と勇断をもって実行してまいりたいと考えております。

## 安らぎと生きがいのある市政

### 教育環境の充実

まづ、市民福祉の向上については健康にして希望のある生活は、市民の誰れもが願うところでありますが、現実には社会の谷間にいる老人や心身障害者、母子家庭など、社会的にも経済的にも弱い立場にある人達にこそ行政として、とくにきめ細かな配慮とあたたかい援護が必要と考え、子供を大切にそして、老人と心身障害者に安らぎと生きがいのある市政を展開してまいりたいと存じます。

消費物価対策であります。昨今の異常な物価高騰とモノ不足は国政レベルにおける対策の立遅れと相まって、市民生活を日一日と不安と焦燥にかりたてておりますことは、まことに憂慮にたえないところであります。

申すまでもなく、わが国の消費者保護の歴史はまだ日も浅く、そのために、問題の重要性にもかかわらず、消費者は勿論のこと、物価対策において地方自治体が行仕うる権限は、まことに制約されているのが実状であります。

しかしながら、根本的には国の責務であるとはいえ、市民ともっとも身近に在る自治体の長として私は市民の苦悩をわが苦悩として率直に受けとめ、市民生活の防衛のために全力をつくす決意のもとに、昨年来の「モノ不足」に對しましては、私みずから先頭に立ちその解決に対処してまいります。

つぎは、市立病院についてであります。

社会環境が複雑多様化している現代社会におきましては、公立病院に対する医療需要はますます増大するとともに、高度なものが要求されております。

このため、地域住民のための公立医療機関としての使命を認識し医療体制の万全を期するとともに医療設備の充実をはかり、老人医療設備につきましても将来的に検討を進め、市民サービスの向上に努めてまいりたいと存じます。

国民健康保険につきましては、本年二月からの大幅な医療費の改訂によりまして、四十九年度の医療給付は大きな増加が予想され、国保会計は極めて困難な見通しにありまます。しかし、高額療養費支給制度の実施を含め、給付の改善を図るとともに、被保険者の負担増については、つとめて抑制するなかで、料率の改訂については最小限にとどめ、事業の健全な育成に一層努力を重ねてまいりたいと存じます。

第二には、教育環境の充実であります。

たが、今後ともこの姿勢を堅持しながら、物価安定のために最善の努力をしてまいりたいと存じます。

労働対策につきましては、労働実態の把握に努め、行政機構の効率的な運用と、労働対策協議会を通じながら対処してまいりたいと存じます。



豊かな個性と、創造力を養い、人間の潜在的な可能性を開発する教育の重要性は、私が申し上げるまでもないことと存じますが、教育環境を整備するとともに、教育内容を充実し、教育水準の向上を図ることは、今日もとても重要な

## 住みよいまちづくり

### 人間都市室蘭の実現

第三には、住みよいまちづくりであります。

良好な都市環境は、自然と人間活動が調和するなかで、市民の健康で快適な生活を確保するものでなければなりません。そのため、澄みきった空と、緑にかまされた自然の回復は全市民の願いであり、公害のないまちづくりを進めることこそ、市政の重要課題であると考えております。

まず、公害防止対策につきましては諸般の事情から遅れておりますが、政令市の早期指定を促進するとともに、実効ある監視測定体制の充実強化を図り、とくに産業公害の防止につきましては、本市の公害が主として企業活動によるものでありますことから、この対策に力を入れ、当面、公害防止協定を軸に国における汚染物質の総量規制の動向などと合わせ、積極的な企業努力を求めながら対処してまいります。

つぎは、清掃事業であります。市民生活の高度化と、大量消費生活の結果として、ゴミとの戦いは都市が直面している最大の悩みでございます。この深刻なゴミ戦争を克服するため、四十九年度は長

な課題であり、多くの市民が大きな期待と関心を寄せているところであります。

かかる観点から、教育環境の整備充実につきましては、積極的に取り組んでまいりたいと存じます。

期的展望に立ったゴミ処理体制の確立を図ってまいります。

また、下水道事業につきましては、国の抑制策といった問題もありませんが、本市としましては、生活環境の整備と水質汚濁防止の面から緊急を要する事業でもありますので、意欲的に事業を促進してまいりたいと存じます。

一方、水道事業につきましては、昭和四十四年から実施いたしました五か年計画の遂行によりまして一日最大給水量八〇、五九六トンの給水体制を確立することができました。しかし、市民生活の高度化は著しい水需要の増加をもたらした。さらに長期的展望に立った水資源の確保が必要になっておりますので、四十九年度は、五十三年通水を目途に、既存水源の再開発はもとより、広域的な視野からも、恒久的な水資源の確保について継続調査を進め、将来の水資源確保に努めてまいります。

つぎに、道路網の整備につきましては、国の総需要抑制策によりまして都市計画道路および一般市道の整備につきましては、スローダウンしなければならぬ実状にあります。生活関連道路を重点

とした整備をしてまいる所存でありますので、今日の異常事態における処置として、よろしくご了承賜りたいと存じます。

中小企業対策ですが、中小企業の育成には常に意を用いてきたところであります。今日の異常事態における中小企業をとりまく環境はまことにきびしいものがありますので、中小企業振興資金融資率の大幅な増額をし、その効果的な運用を図るとともに、さらに、きめ細かな育成指導に努め中小企業の近代化と経営の健全化を促進してまいりたいと存じます。

農水産の振興でございますが、まず、農業関係につきましては、酪農の振興に重点をおいた農業の近代化を図り、また水産関係につきましては、浅海増殖事業をはじめ、イタンキ船入湖の整備、その他水産施設の整備を継続して実施するほか、四十九年から三か年計画で水産業の近代化と生産性の向上に積極的に取り組んでまいる所存であります。

つぎは、本市産業経済の基盤をなす、室蘭港の整備であります。開港二世紀に入った室蘭港の飛躍的発展に対処するため、昨年、日本港湾協会に委託しております港の将来の方向づけと、港湾機能の整備、遊休施設の再開発を含めた港湾整備の大綱が示されましたので、本市の総合基本計画あるいは都市再開発等との総合調整をはかりながら、関係機関との協議を十分行い、室蘭港の港湾計画を国の計画にのせ、積極的に促進をはかってまいる所存であります。

最近におけるフェリー輸送の需

要に対処するため、入江地区にフェリー埠頭を整備すべく検討を進めているところでございまして、この関連からフェリー公社設立についての調査を進めてまいる所存であります。

つぎは、観光レクリエーション対策であります。市民の生活水準の向上および余暇の増大傾向とあいまって、観光レクリエーションに対する要請は、ますます強まっておりますので、本市のみならず、関係市町村と提携協議の上、噴火湾圏域を含めた広域的計画の樹立を図り、実現のための努力をしてまいりたいと存じます。

つぎは、都市機能を高めるための施策でございますが、まず、白鳥大橋につきましては、議会をはじめ関係各位のご尽力によりまして、国の四十九年度予算に調査費が計上されましたので、これが早期実現に向って一層努力をするとともに、室蘭新道の延伸など白鳥大橋を核とした環状道路網の確立に努めるほか、北海道縦貫自動車道・室蘭・札幌間(美笛経由)道路、北海道南回り新幹線鉄道、国鉄室蘭本線の電化・複線化等につきましては、今後とも議会ともども、関係機関に対しまして早期実現のための努力を続けてまいりたいと存じます。

一方、地域住民の日常生活圏の拡大にともない、今後広域行政に対する要請が高まる情勢にありますので、道路、観光レクリエーション、福祉施設、地域住民の足を確保するための交通体系の確立等本市を中心とする近隣市町村との共存共栄を基調として、関係市町村とも十分な連携のもとに、広域

行政の推進を図ってまいりたいと存じます。

最後は、市民参加と行政の近代化についてであります。地方自治の基本は市民参加の市政であり、市民の参加なき市政は真の住民自治ではないと考えております。かかる観点から、青空対話や、広報広聴活動の充実を図り市民の市政への参加と合意を得る努力を重ねてまいりましたところですが、今後さらに、これまでの成果をふまえて、市民が参加しやすい体制づくりに努め、市民総参加のまちづくりを積極的に推進してまいりたいと存じます。

また、行政の近代化につきましては、「市民のための市役所づくり」を旨として、全体の奉仕者たるにふさわしい職員養成に努め、全職員を正し、市民の信頼回復に努めるとともに、行政効率の向上と行政効果の発揚に努めてまいります。

おわりにのぞみ、私は、真の住民自治の創造をめざし、平和憲法がめざす、人間尊重を基調に、市民の限らない創造的エネルギーを結集して、市民最優先の市政を積極的に推進するとともに、十七万市民のすべての方々が永遠のふるさととする「人間都市室蘭」の実現に向って全力を傾注してまいりたいと存じます。

予算内容および予算からみた主な施策については、四月以降の市政だよりでお知らせいたします。



# 教育だより



大きな声でハイイと

お返事できますか

もうすぐ一年生

## 車に気をつけようね

新入学児童の入学の準備はもうできましたでしょうか。持物にはわかりやすいように、氏名をつけておいてください。

毎年、新入生の交通事故が多いので、道路のあるき方、信号機の見方、横断の仕方や、通学道路について、よく教えておいてください。

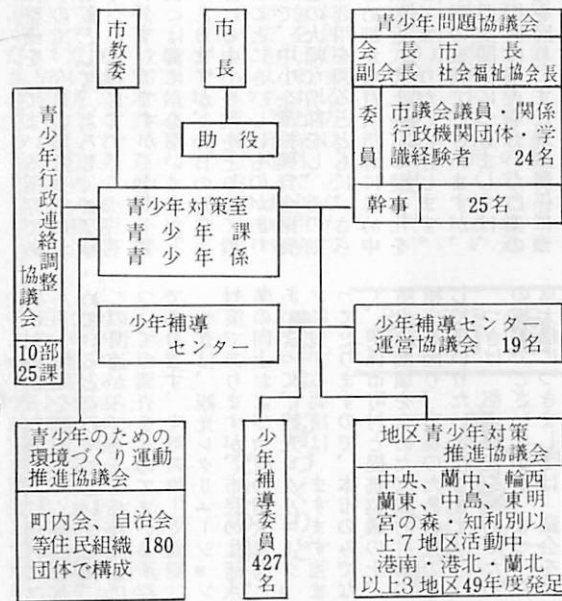
日常、家庭でも、名前を呼ばれたら、「はい」と返事をする。また、衣類は、自分で着たり、ぬいだりできるように、ぬいだ衣類は、たんでおくことができるように、はき物は、ぬいだらそろえておくことができるように等、自分の物は自分で片付けることができるように、辛抱強く、時間をかけて、実行させていたいただきたいです。

市内各小学校の新一年生の受付  
けと、入学式

### △受付の日時▽

|      |            |
|------|------------|
| ・絵 輛 | 四月一日九時～十一時 |
| ・桜が丘 | 九時～十一時     |
| ・常盤  | 十時～十一時     |
| ・武陽  | 九時～十二時     |
| ・朝陽  | 十時～十一時     |
| ・天沢  | 九時～十一時     |
| ・大和  | 九時～十二時     |
| ・東園  | 九時～十一時     |
| ・高砂  | 十時～十二時     |
| ・水元  | 九時～十二時     |
| ・知利別 | 九時半～十二時    |
| ・中島  | 九時～十一時     |
| ・日新  | 九時～十二時     |

## 室蘭市青少年対策系統図



入学式は四月六日ですが、集合の時刻や、式の時刻は学校によってちがいますので、受付の時に、よくきいてください。

## 未来に羽ばたく青少年を

### 青少年 対策室

次代を担う青少年を健全に育成することは、国家的命題であり、室蘭市にとっても重要な課題であります。室蘭市においては、昨年青少年対策室を設置し、市役所内部（関係十部二十五課）はもとより、市内の関係行政機関や関係民間団体の青少年対策の窓口となり総合企画や調整連絡の中核的役割を果たしています。ここで行政組織や民間団体等を簡単に紹介いたします。

### ▽青少年問題協議会

関係行政機関や関係民間団体学識経験者等で組織されており、毎年度、室蘭市の青少年対策の基本方針等を定め、さらに具体的な施策と、その実施について関係行政機関に対して意見を具申しています。

### ▽青少年行政連絡調整協議会

市の庁内組織として、青少年行政が数部課に關係していることから、横の連携を総合的に調整するために設置されています。

### ▽少年補導センター

少年の補導に關係のある各機関及び団体が密接な連携と協力のもとに総合的な活動を進め、問題少年の非行化防止に活躍しております。

### ▽青少年のための環境づくり

この組織は、「新しい健康な家庭づくり」と「地域環境の浄化」を進めるもので、住民運動として、市民大会や、行政に対する施設づくりの要望、業界との懇談会、意識の啓発のためPR等を進めていく全市民的組織で昨年の11月に発足しました。

### ▽地区青少年対策推進協議会

市では、市内を十地区に分けて、年次計画によって設置を進めており、現在七地区が設置されております。

これは、当該地区の町会、自治会が中心となって、地区内の青少年の健全育成のために自主的な活動を行なう組織であります。

# 科学館



小さな夢が  
大きくふくらむ

子どもは、いろいろなことを見聞きし、また、さまざまな体験をつみかさねて、人間としての英知を身につけていくものです。  
書少年科学館では、この子どもたちの期待にそえるよう、きょうも、また、新しい特別展の企画や面白い展示品づくりをすすめています。

## 新しい 展示品の紹介

### 石油、鉄 鋼

#### 電気コーナー

これまでも、道内では一番充実しているといわれている、産業部門ですが、近代的手法で、グット明るく、見やすく、わかりやすく、楽しく学べる展示品として衣替えをしました。

### ロケットと

#### 動く宇宙船

全長九メートルもあるロケットの原理模型や、動く宇宙船が技術員の人達の手で整備が急がれています。どんな動きをするのか楽しみですね。これらの展示品は科学技術館から贈られたものです。  
このほか、テレビや映画撮影の技法を利用した忍びの術の展示品や、海洋開発パノラマ、水滴落下磁場やロータリーエンジンのしくみを、スイッチを入れて観察できるものなど、四月からの開館に備えて製作を進めています。

### 星空の散歩

#### プラネタリウム

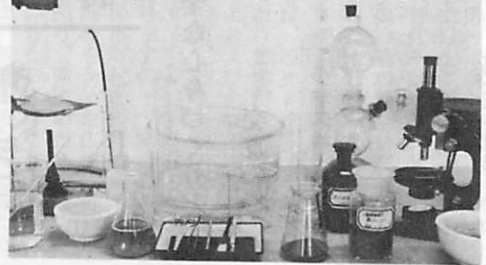
ことは、今世紀最大のコホーテク慧(すい)星のお年玉に始まり、十一月には皆既月食と、いろいろな天文現象がおこります。  
最近、電力節減で星空がすくし見やすくなりましたが、科学館のプラネタリウム室では、星空や惑星、月、大宇宙について、毎月テーマをかえて投影しています。  
また、ことは、みなさんを対象に、市民天文観測会を予定していますので、どしどし参加して、星夜の神秘を楽しみましょう。

### 植物の勉強は

#### 温室・野草園で

温室は、四季を通じ、常夏の国々の植物、ハイビスカス、ブルーゲンピレア、ゴクラク鳥花など熱帯植物など、約一、七〇〇余種の花弁、果樹が美しい花模様を描き、みなさんをファンタジックな世界へさそうことでしょう。また、甘い香りのバナナ、パイナップル、モンステラの豊かな実りに、温室内は南国ムードにあふれています。  
また、野草園には、市内周辺の植物を約四〇〇余種移植し、理科の教材園として活用されています。  
ことは、さつき展(六月)、盆栽展(十月)のほか、恒例の植物頒布会を四月上旬、下旬の二回予定しています。

## 科学クラブ員を募集



科学館では、青少年科学クラブ員を募集しております。  
希望される方は、四月一日から四月五日(消印有効)までにハガキに住所、電話番号、氏名、新学期からの学校、学年、保護者名を記入し、申込みしてください。

なお、定員を超えた場合は、抽せんして決定後、本人に通知します。  
申込先：〇五二室蘭市本町二二二一 室蘭市青少年科学館

### △開講要領▽

1 期間 四月下旬から来年三月  
上旬まで

2 場所 科学館実験室  
実験日と時間

3 小学校(五・六年生)  
・土曜日(A班)

・日曜日(B班)  
九時半から十一時半まで

・日曜日(C班)  
十三時から十五時まで

中学校  
・日曜日(一年生)  
九時半から十一時半まで

・日曜日(二年生)  
十三時から十五時まで

・日曜日(三年生)  
九時半から十一時半まで

・日曜日(四年生)  
十三時から十五時まで

・日曜日(五年生)  
九時半から十一時半まで

・日曜日(六年生)  
十三時から十五時まで

・日曜日(七年生)  
九時半から十一時半まで

- 中学校四十回(八十時間)
- 実験内容及び指導
- 各分野の理科の実験実習を、教育委員会が委嘱した小、中学校の理科担当の先生に、科学館の職員が協力し指導します。
- 募集人員
  - ・小学校五年生……一五〇名
  - ・小学校六年生……一五〇名
  - ・中学校一年生……一〇名
  - ・中学校二年生……三〇名
- 費用(年間)
  - ・小学生……六〇〇円
  - ・中学生……一、五〇〇円
- ※くわしくは、科学館(22105八)にお問い合わせください。
- ☆また、お母さん方を対象に母親科学クラブ(五月上旬開講予定)と、小、中学生を対象に自然に親しむ野外学習、夏休み科学クラブ(七月下旬開講予定)の準備をしています。



# 図書館



## あなたの書齋を 利用してみませんか

図書館では、みなさんによるこんでいただける図書新聞、雑誌などをそろえて利用をお待ちしております。読書や勉強にとしどしどおいでください。

### 本館

読みたい本、調べたいことなど、目的に応じて館内をつぎのように区分しております。

#### 1、読書サービス室（一階）

くつろいだ気分でも自由に手に取ってごらんになれる読物類、実用書のほか、新聞雑誌などをそろえております。買物帰えりのちよっとした時間にもご利用ください。いまのあなたに身近なものばかりです。

#### 2、学習室（二階）

#### 3、郷土資料室（二階）

郷土の歴史、風土などの図書文献、記録、新聞などを保存し閲覧に供しております。

#### 4、一般読書室（三階）

研究や調査の目的に応じた基本的図書、専門書、情報資料などをそろえた開架書庫に、整備された読書室があります。

### 児童図書室

一階：絵本、物語などを置いてあるほか、母と子の読書コーナー、読書ガーデンがあり、読

書相談も行います。  
二階：事典、社会、自然科学、歴史などの参考図書をそろえてあります。

### 自動車文庫

「ひまわり号」

図書館から遠い方のために「ひまわり号」がおつかいがいいしております。どなたでも気軽に借ることが出来ます。

巡回ステーションは四十六か所で、二週間ごとに巡回しており、日常生活に役立つ軽読書用図書約七百冊、児童図書約七百冊の計千四百冊を積載しております。

### 輪西分室

輪西地区サービスセンター内一階に分室を設け、一般図書、児童図書をおいておりますので、お近くの方はお気軽にご利用ください。

### 館外への図書貸出し

市内に居住する方は、どなたでも手続きをしますと館外で利用することが出来ます。貸出しは無料ですが、一回一人三冊以内で八日間貸することが出来ます。

貸出し手続きに必要なものは、身分証明書、定期券、運転免許証などです。なお、これらの証明書ををお持ちでない方で、図書の貸出しを受けたい方は、窓口でその旨を申し出てください。

|       | 開館日     | 開館時間   | 休館日                    |
|-------|---------|--|------------------------|
| 本館    | 火曜日～日曜日 | 10時～17時                                      | 月曜日、国民の祝日<br>毎月末日、年末年始 |
| 児童図書室 | 〃       | 4月～10月<br>13時～16時50分<br>11月～3月<br>13時～16時30分 | 〃                      |
| 輪西分室  | 月曜日～土曜日 | 13時～17時                                      | 日曜日、国民の祝日<br>毎月末日、年末年始 |

※ 児童図書室は、日曜日、夏休み、冬休みの期間中午前10時から開館します。

※ 国民の祝日が日曜日にあたる際には翌日の火曜日も休館となります。

# 体育館



## 健全な心身づくりと

## 交友の場に

### 少年スポーツ教室

少年の心身の健全な発達とスポーツの普及をはかるため、小学生（四年生以上）、中学生を対象に少年スポーツ教室を開催しております。

ます。つきにより第一期生を募集しておりますので多数参加ください。  
○とき 四月～六月 週一回  
十六時～十八時  
○ところ 市体育館  
○種目と曜日  
・火曜日：バドミントン、剣道  
・水曜日：体操  
・木曜日：バレーボール、柔道  
○料金 入館料三十円（十一枚つづり三百円の回数券を利用いただけます）  
○申込み 三月三十一日までに、市体育館に申込んでください  
美容と健康をつくる  
婦人スポーツサークル

日頃スポーツに接する機会と場所恵まれない家庭の主婦を対象に、楽しいスポーツにより、美容と健康をつくる婦人スポーツサークルを開いております。あなたも参加してみませんか。指導者が親切にお教えします。

○とき 第一期：四月～六月  
毎週火曜日、金曜日  
十時から十二時まで

○ところ 市体育館

○料金 入館料五十円

○行なえる種目 体操、卓球、バレーボール、バドミントン、バスケットボール

○受付 随時行っております。

○用具 用具は貸出しいたしますが、上靴は各自ご持参ください。



# 学習会に参加しましょう 学級生募集



市教育委員会では、市内に住んでおられる方を対象に次のとおり「各種学級」を開設しておりますので、お気軽に参加して下さい。

受講を希望される方は、はがき又は電話で住所、氏名、希望学級名をおしらせください。申込みと問い合わせ先は、市教育委員会社会教育課（市内栄町2-1-19 電話229407）です。

| 学級名              | 対象          | 学習内容  | 専任講師(予定)                   | 期間・時間                     | 学習日                        | 会場                      |
|------------------|-------------|---|----------------------------|---------------------------|----------------------------|-------------------------|
| 幼児家庭教育学級         | 幼児教育に関心のある方 | <ul style="list-style-type: none"> <li>幼児期の心身の発達</li> <li>親の役割</li> <li>しつけのしかた他</li> </ul>                 | 市内一般講師                     | 4月～2月<br>(年9回)<br>10～13時  | 第1週火曜日<br>第3週火曜日<br>第4週火曜日 | 文化センター<br>中島地区<br>本輪西地区 |
| 心理学入門講座          | 心理学に関心のある方  | 心理学一般   | 文化女子大<br>室蘭短期大学<br>講師 川崎 徹 | 4月～3月<br>(年12回)<br>10～13時 | 第2週火曜日                     | 市立図書館                   |
| 文学講座<br>(女性中央講座) | 文学に関心のある方   | 古代日本文学<br>(和泉式部日記)  | 室蘭栄高校<br>教諭 上谷地光男          | 4月～3月<br>(年15回)<br>10～13時 | 第2週木曜日                     | 市立図書館                   |
| 高齢者学級<br>(寿楽学級)  | 60才以上の方     | <ul style="list-style-type: none"> <li>一般教養</li> <li>特別活動</li> <li>奉仕活動</li> </ul>                          | 市内一般講師                     | 4月～12月<br>10～13時          | 月3回                        | 文化センター                  |
| 青年学園             | 今年成人になられた方  | <ul style="list-style-type: none"> <li>一般教養</li> <li>特別活動</li> </ul> ハイキング、キャンプ<br>クリスマスパーティー<br>レコード・コンサート | 市内一般講師                     | 4月～3月<br>18～21時           | 月3回                        | 文化センター                  |

| 団体名     | 募集年令及解説  | 連絡先  |
|---------|--|--|
| ボーイスカウト | 小学3年～高校3年生   | <ul style="list-style-type: none"> <li>蘭西地区・藤森立城 222811</li> <li>輪西地区・木下桂尚 442098</li> <li>中島地区・三好晃二 443666</li> <li>蘭中地区・大沼勝美 223744</li> </ul> |
| ガールスカウト | 小学4年～高校3年生   | <ul style="list-style-type: none"> <li>保積寿栄 222438</li> <li>沖野素子 227077</li> </ul>   |
| 青い鳥の会   | 中学3年～高校3年生<br>子ども会等のゲーム・ソングを指導したり、ハイキング、キャンプ等を通して、会員相互の親睦をはかる団体です。   |  |
| 子ども会    | 親として、次のような共通の願いをおもちと思います。<br>① 子供がみんなと仲よく楽しくすごしてほしい。<br>② ひまな時間をもてあまさないようにしてほしい。<br>③ よい個性を伸ばしてほしい。<br>④ 子供の欠点をなおしたい。<br>これらのことを解決する糸口として、子ども会活動(小学1年～中学3年生)があります。是非お子さんを参加させてみてはいかがでしょうか。 |  |

現在、市内で約一万二千名の少年たちが、各種少年団体に入って活発な活動をしており、各団体の特色を理解され、ぜひ、お子さんを参加させてはいかがですか。各団体について、くわしくお知りになりたい方、また入会ご希望の方は、各団体の連絡先、または市教育委員会社会教育課(電話229407)におたずねください。

少年団活動に参加させましょう!



# お知らせ

## 募集しています

### 標準小売価格連絡員と消費生活モニターを

市では、「標準小売価格の店頭表示に協力される伝達員」と「消費生活モニター」を、つぎのとおり募集しております。

- ◆標準小売価格伝達員
  - ・任務：毎日(日曜、祭日を除く)発表される標準小売価格を指定された小売店に表示する。
- ◆消費生活モニター
  - ・人員：四十名
  - ・任期：一年間
  - ・謝礼：毎月三千円

- ◆消費生活モニター
  - ・任務：生鮮食料品試買調査に協力する。消費生活上の苦情意見、要望などを提出する
  - ・その他：諸調査、アンケートに協力し、研修会などに出席する。
  - ・人員：四十四名
  - ・資格：市内に居住する二十歳以上の主婦(単身者は除く)
  - ・任期：一年間
  - ・その他：交通費、通信費は実費支給、謝礼金と記念品を贈呈

- 申込み、問い合わせ
  - 標準小売価格伝達員、消費生活モニターとも、

○五一 市内幸町一番一号

市役所商工観光課消費経済係  
(電話☎一一一内線二五四)

に「電話」か「はがき」で申込みください。

なお、定員になり次第締切らせていただきます。

### 乳幼児医療費受給資格証が更新されます

14月1日から

現在使用しております(乳室蘭市乳幼児医療費受給資格証)(ピンク)が、四月一日から白色の資格証に変わります。すでに資格証をお持ちの方には、新資格証を各ご家庭に郵送いたしますが、住所を変更された方で、まだ届出をしていない方は、早急に市役所社会福祉課、または各地区サービスセンターに「住所変更届」を提出してください。

### 大人の責任で

### 死をまねくシンナー

### 青少年を守ろう

### ご利用ください

### 市民相談の窓口

市に対する要望、苦情等は市民部広報広聴課または、地区サービスセンターの市民相談室にご相談ください。



### ご存じですか テレフォンサービス 23局 5151番

みなさんの健康管理に役立てていただくために、テレフォンサービスを行っております。ダイヤルを回して、お子さん、あなたの健康管理にお役立てください。

- ・みんなの健康…月曜日～金曜日の毎日午前9時から午後4時まで
- ・保健衛生一口メモ…土曜日、日曜、祭日は一昼夜、平日の午後4時から翌日の午前9時まで
- ◇月、火曜日…乳幼児の健康メモ
- ◇水、木、金曜日…大人の健康メモ
- ◇土、日曜日…栄養その他生活全般のメモ

## 市税自主納税月間

## 未納の市税は今月中に必ず納めましょう

### <乳幼児相談>無料

4月2、9、16、30日

市役所保健室

4、11日

衛生課輪西分室

17日 本輪西地区

以上時間…9.40～11.00

4月5、19日

白鳥台地区

時間…13.00～14.00

### <家族計画相談>無料

4月8日 衛生課輪西分室

受付時間 10.00～10.30

### <離乳食講習会>無料

4月1日 衛生課輪西分室

・対象…48年12月、49年1月生まれの赤ちゃんをおもちの方。

5月13日 衛生課輪西分室

・対象…49年1、2月生まれの赤ちゃんをおもちの方。

・時間…13.00～15.00

### <母親学級>無料

4月3、10、17、24日

衛生課輪西分室

・時間…13.00～15.30

※離乳食講習会<母親学級>は定員30名です。

受講希望の方は、市役所

衛生課保健係へ電話または

は口頭で申込みください

4月4、18日

白鳥台地区

時間…13.00～13.45

<定時予防接種>4月各週

・火曜日 市役所保健室

・水曜日 中島地区

・木曜日 衛生課輪西分室

・金曜日 本輪西地区

以上時間…13.00～14.45

4月4、18日

白鳥台地区

時間…13.00～13.45

◆種目

・3種混合…生後3か月以上

の乳幼児(無料)

・種痘…生後6か月から24

か月の乳幼児(無料)

・ジフテリア…無料

<結核検診>無料

◆ツ反

4月1日 中島地区

2日 衛生課輪西分室

3日 市役所保健室

〃 本輪西地区

以上時間…13.00～15.00

4月2日 白鳥台地区

時間…13.00～14.00

◆レントゲン撮影

4月2、9日

市役所保健室

3、10日

中島地区

4、11日

衛生課輪西分室

5、12日

本輪西地区

以上時間…13.00～15.00

<赤ちゃんとお母さんに牛

乳または粉乳を無料で支

給します>

市では、生活保護世帯

市民税非課税世帯、市民税

均等割世帯、所得税非課税

世帯の妊産婦と乳児に牛乳

または粉乳を無料で支給し

ております。該当される方

は、印鑑と母子手帳を持参

のうえ、市役所衛生課保健

係までおいでください。