

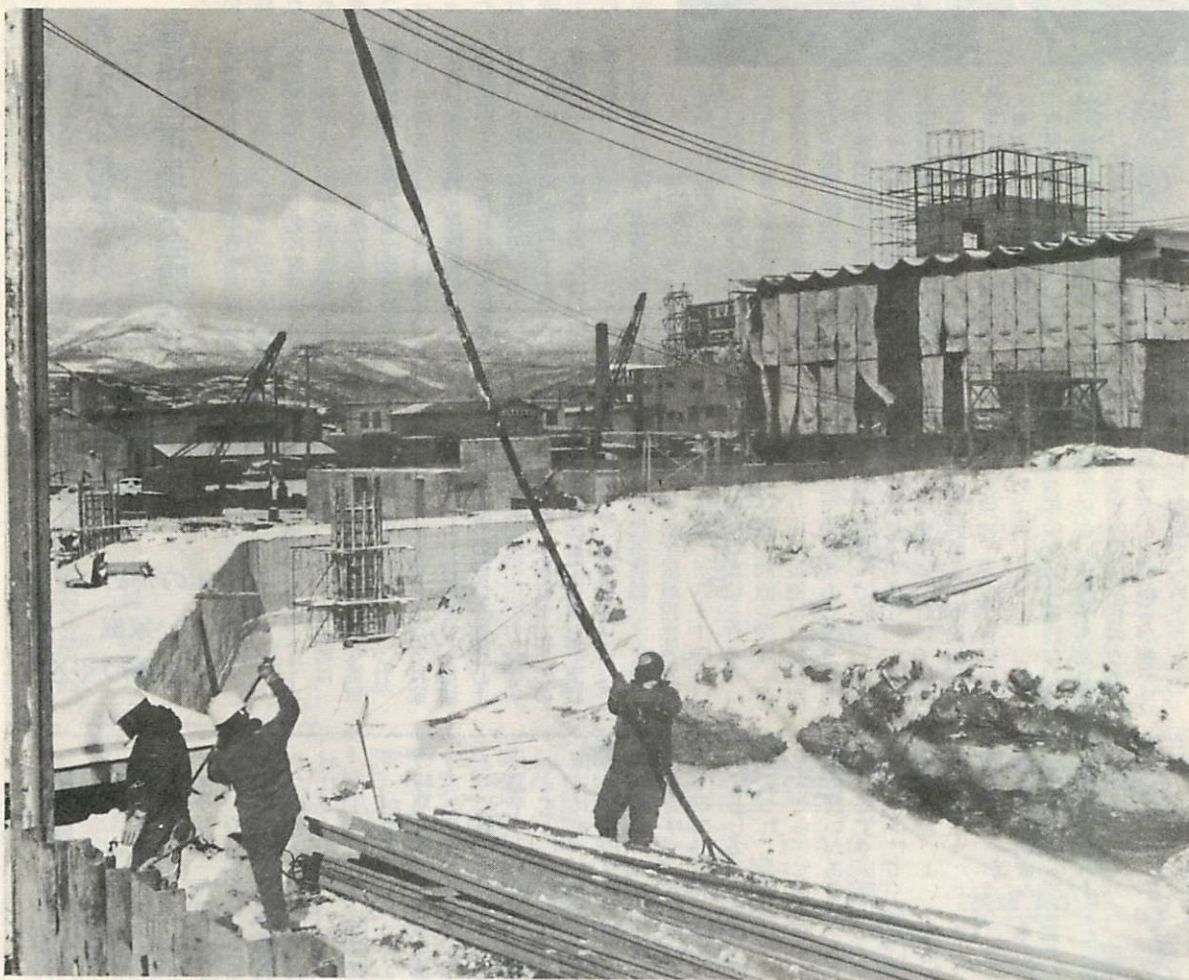
まろらん



市政だより

2月 / 1日

昭和49年 No. 333



寒気をついて急ピッチですすめられている 蘭東下水ポンプ場の建設

ことし3月末の完成をめざして
蘭東下水ポンプ場の建設工事が急
ピッチですすめられています。

この施設は、東、寿、日の出町

地区の汚水、雨水を処理するもの
でこれが完成しますと、いままで
のような浸水騒ぎもなくなり、一
段と環境が整備されます。

青少年に良い環境を

大人のあり方を

考えなおそう

青環協市民大会開く

市民総ぐるみで良い環境を育てよう」と昨年十一月設置された「室蘭市青少年のための環境づくり運動推進協議会」(斎藤豊会長)の市民大会が、さる一月十三日室蘭市文化センターで開かれました。この日の市民大会には、青少年の健全育成、非行防止に関係する民間団体百八十五団体から約三百人が参加、この席上昭和四十八年度室蘭市青少年



表彰があり、市内の青少年団体活動者(三団体、二十一人)と優良勤労青少年十七名に青少協会長から表彰状と記念品が渡されました。また、三つの柱からなる市民運動推進目標が万場一致で設定され、そのあと、中学生、青年、PTA、民生委員、保護司、婦人の各代表から、それぞれの立場から環境づくりの意見発表があり、このあと記念講演、映画が上映され、参加者一堂決意をあらたにしています。

同協議会では、今後、パンフレット、ポスター、チラシ等啓発物の作成配布を通して市民への参加協力を呼びかけるとともに、青少年施設の充実、整備を市に働きかけを行ない、また、同協議会に健全育成部会、地域対策部会、浄化普及部会の三つの専門部会を設け本市青少年問題とその対策に積極的に取り組むことになり今後の活躍が期待されます。

《青少年のための環境づくり市民運動推進目標》

- 一、家庭における実践
- 一、俗悪図書は、家族そろって購入しないことにより

毎月5日は「青少年の日」

青少年のために
明るい家庭
社会をつくろう

- 二、テレビ、ラジオの視聴は、親子で話し合い、健全な番組を選択しよう
 - 三、シンナー、ボンドなどは家庭で徹底した管理をし、地域での子どもの遊びを監視しよう
 - 四、それぞれの家庭だんらんの場合を家族全員で企画し、実践しよう
- 二、地域における実践
 - 一、町内や通学区域内に不良な看板、広告、ポスターのないきれいな地域環境を作ろう
 - 二、未成年者の飲酒や喫煙、悪いたまり場の根絶には住民が連帯して勇気をもってきびしく対処してゆこう
 - 三、全市における実践
 - 一、各地域や団体において各種の運動を展開し、市民相互の連帯を強め、青少年育成の輪を広めよう
 - 二、青少年のための施設など、積極的によい環境を与えよう
 - 三、青少年の環境浄化のため、私たち大人みずから強く反省し、意識を高めよう

健康

ふだん丈夫で、かぜひとつひいたこともないような人が……と、脳卒中でたおれる人の数は多く、昭和三十三年以来、わが国の死亡順位は第一位です。つづいてガン、心臓病という順番ですがこういう病気がとくに壮年期のかたに多いので「成人病」といわれています。

二月一日から「成人病予防週間」が始まります。ちょうどこの時期は冬の寒さの一番きびしいさかりで、成人病のうちでもとくに脳卒中が多発しています。脳卒中というのは、簡単にいいますと、脳の急性の血液循環障害によって意識が侵され、運動や知覚にマヒが起きることでその結果、その血管によって栄養を受けている脳の組織が破壊されることです。脳卒中の前駆症状として、めまい、頭痛、口のもつれ、手足のしびれなどが起きたら、たとえ軽くても脳卒中の疑いがありますから、安静にしてすぐ医師に診てもらおうように心掛けてください。

カゼもいよいよ本格的な流行期にはいったようです。カゼは成人病とちがって、誰でも簡単にかかる始末のわるい病気ですが、心掛けひとつで予防も治療もできるという利点もあるわけです。

ふつうカゼといえは、インフルエンザといわれるほどインフルエンザウイルスの飛沫感染が多いようです。ひいたと思ったら二三日休養すれば治る人もいますが、長びくようでしたら、やはり医師に診てもらいましょう。

では、カゼを防ぐにはどうしたらいいかといえますと、カゼは感染したウイルスが、からだの抵抗力の弱ったときに発症するものですから、まず抵抗力を増やすことが大切です。しかし、すでに体内に侵入したウイルスなら、ウイルスそのものを中和させることがまず第一番です。そのためには、予防接種をしておかなければなりません。

この予防接種は、インフルエンザワクチンの中で、これはカゼが流行しだすころまでには接種をすませておかなければなりません。このワクチンの効果は約六か月ぐらいといわれますから、かからないようにするためには毎年接種してもらわなければなりません。



新税「特別土地保有税」の 申告納付をお忘れなく

昨年の四月、地方税法の一部改正により、あらたに「特別土地保有税」ができ、詳細は、同年十月一日号の市政だよりでお知らせいたしました。二月二十八日が同税の申告納付期限となっておりますので、申告者はお忘れなく期限までに申告納付をしてください。

申告納付期限は
2月28日……

申告納付税額は二月二十八日までに納付しなければなりません。該当される方は必ず期日まで申告納付してください。

申告納付がおくれますと延滞金
が加算されます。

課税の対象

となる土地は……

田、畑、宅地、山林、牧場、原野その他の土地です。

税率および

税額の算定は……

昭和四十八年七月一日から同年十二月三十一日までの間に取得し

<計算例>

(取得価額×3%) -
(取得した土地の不動産取得税の課税標準となるべき価額×3%)
=税額

申告納付先と

問い合わせは……

申告と納付は、市役所資産課に備え付けの申告書に必要事項を記入のうえ申告し納付をしていただきます。また、申告書の書き方など、本税についての問い合わせは、市役所資産課土地係(電話②一〇一一一内線二四三)におたずねください。

素で 会費制の 簡楽しい 結婚祝賀会を

希望と幸わせに満ちた若い二人を親しい友人が、簡素ながら、明るく楽しい中で祝福する結婚祝賀

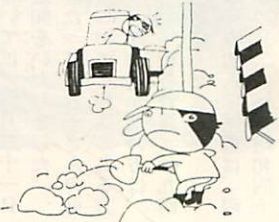
会は、出席して、ほほえましいものです。みんなの協力で、従来の型式にとられず、簡素で楽しい結婚祝賀会にいたしましょう。とくに最近、極度のインフレ物不足の中で、節約、節用が全国で叫ばれております。市と胆振支庁では、市内の青年、婦人、職域地域団体等、代表の方に集まっていたいただき、「簡素で楽しい会費制結婚祝賀会」を中心に意見を交換していただきました。今後、これらの団体が中心となり、市民のみ

なさんとともに、時代に即した結婚祝賀会の簡素化をとりあげていくことになりました。

一 つぎのことをみんなで
実行しよう

- 案内は、ごく関係の深い知人、親しい友人の範囲にとどめましょう
- 結婚祝賀会には、平服で出席しましょう
- 結婚祝賀会費は、高額にならないようにし、できれば引き物等は廃止しましょう

除雪作業に協力を



今年も降雪の季節となりましたが、これから、いつど力雪が降るかわかりません。開発建設部、土木現業所、市役所では、除雪体制を整えておりますが、除雪作業がスムーズに行なえるよう、つぎのことにみなさんのご協力をお願いいたします。

- ☆…自動車等を道路に放置しないこと。特に夜通しの駐車は、夜間や早朝の除雪作業の障害となりますのでやめましょう。
- ☆…歩車道の区分のある歩道の除雪は、車道側に積み上げるようにしてください。
- ☆…屋根に積った雪は落ちると危険です。早めに雪おろしを行ない、おろした雪は、車道側に積み上げてください。
- ☆…家用車で雪捨てをされる方は、新富町ごみ捨て場、神代町ごみ捨て場、裁判所前の広路、中島地区サービスセンター前の広路、本輪西川、コイカクシ川に捨ててください。
- ◆…除雪についての相談は
☆国道は〓開発建設部室出張所 登別⑤三三三五
☆道道は〓土木現業所登別出張所 登別⑤三三一一
- ☆市道は〓
市役所土木課 ②一〇一一
蘭西土木事業所 ②七六六五
蘭東土木事業所 ④④〇三三〇
蘭北土木事業所 ⑤七五一一
白鳥台土木事業所 ⑤二二五一一
- ※急坂道路に備えてあるスリップ止め用の砂をご利用ください。
- 23か所を駐車規制
一月十日から三月三十一日まで
市内二十三か所が駐車規制されていますので、駐車の際は標識をよく確認してください。

冬の交通事故防止運動

道路の除排雪を徹底しよう

除排雪には道路管理者(市道、国)の行なう作業に合わせ、町内会、自治会等の組織ぐるみでのご協力をお願いいたします。

また、道路管理者が実施できない裏通りやスクールゾーン(学校の除雪には、地域のみなさんがお互いに協力し、道路の安全確保につとめましょう

プロパンガスの 爆発事故をなくしよう

最近、各地でプロパンガスの取扱いの不注意による爆発事故が発生し、死傷者が多数でおります。つきのことにご注意し、爆発事故を起さないようお互いに気をつけましょう。

- 1、配管施工
部分には金属管とすること。
- 2、配管は、できる限り継目を少なくし、見易い場所で行ない、石けん水等によって、常に漏洩検査を行なえるようにすること。
- 3、配管は、電線を内蔵する金属管、または電線から十五センチ以上はなすこと。
- 4、コード差込口(コンセント)

から三十センチ以上はなすこと。

- 5、配管は、煙突から三十センチ以上はなすこと。
- 6、使用していないホースコックには、必ずキャップをつけておくこと。
- 7、ゴムホースの長さは二メートル



トル以内とし、耐液化石油ガス性のもので、使用期間は二年以内とする。

- 1、コンロの蛇口とゴムホースの接続部分および金属管とゴムホースの接続部分には、ホースバンドを取付けること。
- 2、コンロに点火するときは、ガス漏れがないか確かめてから点火すること。
- 3、ガスの臭いがしているときは、コックをしめて、戸をあけ部屋の空気を入れかえて、ガス漏れのないことを確かめてから点火すること。
- 4、コンロの炎や熱がゴムホースに伝わらないように離して据付けること。
- 5、使用後、外出の時および就寝時には必ず点検して元バルブ(コック)をしめること。

ご存じですか テレフォンサービス 23局 5151番

みなさんの健康管理に役立てていただこうと、昨年6月からテレフォンサービスをスタートさせ、「みんなの健康」「保健衛生一口メモ」をお知らせしてきましたが、より一層みなさんがご利用しやすいようにと考え、2月からつきのようにテーマをきめました。どうぞご利用ください。

なお、「みんなの健康」—9時~16時はいままでどおりです。

- ・月、火曜日…乳幼児の健康メモ
- ・水、木、金曜日…大人の健康メモ
- ・土、日曜日…栄養その他生活全般のメモ

◆ダイヤルを回してお子さん
あなたの健康を守りましょう!

お知らせ

償却資産の申告 お済みですか!

市内で事業を営む、法人・個人で、その事業のために資産を所有している場合は、一月三十一日までにその資産の名称、取得価格等を申告していただくことになっております。

まだ申告されていない方は、至

急申告してください。

申告書の提出と問い合わせは、市役所資産税課償却資産係におたずねください。(電話21-1111 内線二四五)

農業振興地域 整備計画を縦覧

本市農業の振興をはかるための農地利用計画を、つきのとおり縦覧しております。

- 対象地域：騎守町、石川町、香川町、神代町
- 縦覧期間：四十九年二月十八日まで
- 縦覧場所：市役所農水産課

初入学児童への 入学通知

初入学児童の調査は、従来、学校、幼稚園、保育所の協力により行なっておりますが、本年四月小学校へ入学する児童から、直接市教育委員会が住民台帳から抽出し入学通知をすることになりました。これにより、各学校で実施した初入学児童健康診断を受けられた児童については、一月三十一日付で入学通知をいたしました。

入学にあたって、お子さんの健康その他についてご相談のある方は、また、入学通知の届かない方は、市教育委員会学校教育課(291940六)にご連絡ください。

なお、本年の初入学児童は、昭和四十二年四月二日から昭和四十

三年四月一日までの間に生まれたお子さんです。

正しいご利用を：

みなさんの夜間における急病の不安を救うために、昨年の十一月一日から「室蘭・登別急病センター」が開設されております。この急病センターは、夜になって発病した患者さんだけのものではない方、昼から具合の悪い方までが利用するものではありません。

みなさんの急病センターですの正しい利用をお願いいたします。☆場所：室蘭市東町五ノ六ノ十五(大和保育所横)

☆診療受付時間
○平日：午後十時から翌日午前六時まで
○土曜、日曜、祝祭日：午後六時から翌日午前六時まで

☆診療科目 主に内科系

保存血液が不足……
街頭献血にご協力ください



とき 2月14日(木)12時~15時
ところ ホームストア中島店前