



晴れの受賞

## 市功労者表彰される

市政の功績をたたえて



文化の日の十一月三日、恒例の市功労者表彰式が市議事堂で行なわれ、公益功労者の萩 肇氏ら五人に市長から表彰状と功労章、記念品が贈られました。

ことし受賞されたかたは、公益功労者四人、教育文化功労者一人で、いずれも多年にわたり、各職務を通じて市政の発展に貢献されたかたがたで、その榮譽をたたえ今回の受賞となったものです。

### 受賞者氏名 (敬称略)

#### ◎公益功労者

萩 肇 (北興工業株式会社 社取締役会長)  
中島常雄 (民生委員)

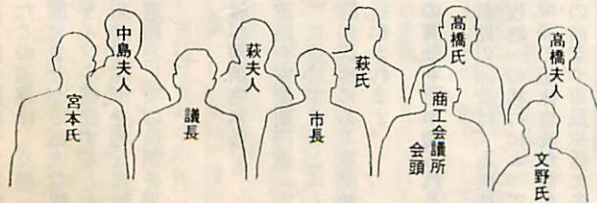
宮本栄二 (室蘭保健所運営 協議会長)

文野さく (室蘭市助産婦会 長)

#### ◎教育文化功労者

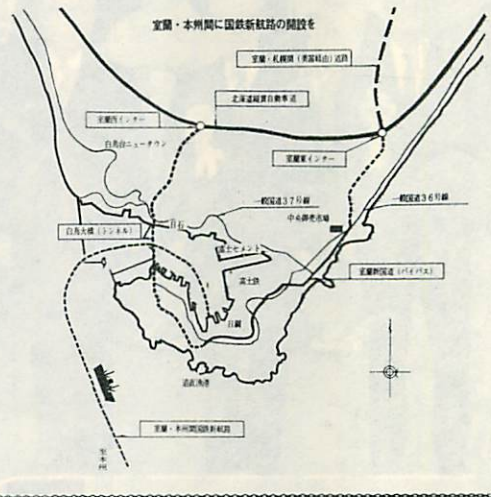
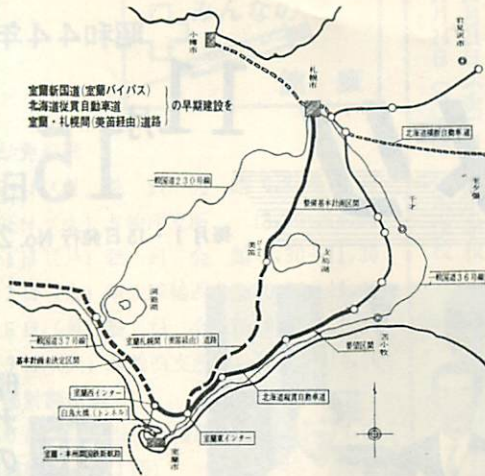
高橋沢五郎 (室蘭音楽協会 理事長)

#### —写真説明—



# みんなの力で 早期実現を

室蘭新国道（室蘭バイパス）  
北海道縦貫自動車道  
室蘭・札幌間（美笛経由）道路  
室蘭・本州間国鉄新航路



今後の北海道開発の方向は、本道の政治・経済・文化の中心地をたえまなく発展をつづける札幌市を中軸とした、道央に向けられようとしています。

したがって、今後、本市産業の発展や、本道唯一の特定重要港湾である室蘭港を、よりいっそう有効に生かすためには、道内で最大の消費地である、札幌地区との経済交流をもっと活発にすることが必要です。しかし、現在、札幌市と室蘭市とを結ぶ主要連絡ルートの一の一般国道三六号線は、近年の交通混雑により、その所要時間は三時間以上もかかる状態です。

このような事情から、室蘭市と

札幌市とを高速、最短に、有機的にむすぶ北海道縦貫自動車道と室蘭・札幌間（美笛経由）道路および、これらの道路に連結する室蘭新国道（室蘭バイパス）の建設は本市の将来発展にとって、欠かすことのできない緊急の課題として、一日も早い実現が望まれており、このための建設促進運動が、数年前から期成会、市議会および市を中心に展開されています。

また、これと同時に国鉄が本道と本州間の貨物輸送増強の一環として検討している、いわゆる青函第二航路についても、その本道側起点を、室蘭港とするよう誘致運動が行なわれています。

どうか、市民のみならず、これらの運動について、ご理解いただき、今後の運動に強力なご支援とご協力をお願いいたします。

## △札幌まで一時間十分に▽

北海道縦貫自動車道の実現は、室蘭・札幌間の現行所要時間（一般国道三六号線）を一時間十分にまで縮め、道央地区の交通運輸面に大きな効果をもたらします。

また、この道路を港湾に結ぶことによって、室蘭港は特定重要港湾としての機能を十分に発揮でき、また、室蘭地区の工業の振興に大きく寄与します。

## △未開発資源が開発される▽

室蘭・札幌間（美笛経由）道路の建設は、沿線の地下資源、林産

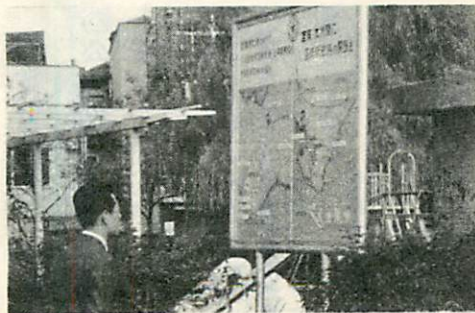
資源および畜産の振興をうながします。またこの道路は、支笏・洞爺国立公園にまたがる雄大な観光スカイ・ラインを構成するとともに、道央新産業都市を相互に結ぶ短絡産業道路としての役割を果します。

## △交通混雑が解消される▽

前記の道路を室蘭新国道（室蘭バイパス）に連絡することによって、現在飽和状態にある室蘭地区の交通が緩和されます。

## △室蘭港の有効利用が図られる▽

国鉄新航路の開設は、石炭積出しの苫小牧港への移行によって生じた国鉄埠頭の遊休施設が活用され、本市の産業や市民生活に多大の効果をもたらすことが期待されます。



# 労働相談室を 利用ください

昨年六月に開設された「中小企業労働相談室」では、融資問題、労働災害、雇用問題、職業指導などの相談を受けておりますが、相談のなかで、つぎのような相談もありました。

職場でお困りのことがありましたら、気軽に「労働相談室」へ相談ください。

（設問）  
私は、ある職場を退職し、失業保険金の支給を受けていました。その受給期間中に、一日だけあるところで働き、その分の賃金の支給を受けましたが、このことを職業安定所に申告しないで失業保険金の支給を受けていました。

その後、申告をしなかったことが、職業安定所に知れ、不正受給者として五万円前後の罰金を支払わなければならなくなりましたが、この措置に納得がいけないので、その理由を教えてください。

（回答）  
この措置は、失業保険法にきめられている保険金の不正受給に対する「返還命令」であり、刑法上の罰金とは違います。

返還命令とは、失業保険金の支給を受けている期間中に働き、そのことを職業安定所の指定する認定日（職業相談または失業認定を

する日）に申告しないで、失業保険金の支給を受けたときなど、不正に失業保険金の支給を受けた場合、職業安定所が行なう行政処分です。

また、命令により返還する金額は、支給を受けた失業保険金の全部または一部で、そのときの事情によります。

相談者の場合、働いた日以後の最初の認定日に申告しなければならなかったのですが、これを怠ったため、その認定日以後に支給を受けた失業保険金の全部を返還させられることになったものです。

また、その認定日に申告していませんと、その時に支給される失業保険金から、働いて得た賃金と同額を差し引かれて、失業保険金の支給を受けることができ、失業保険金の全部を返還させられるようなことはおきなかったはずですが、労働相談室を利用された方は市役所商工課労政係（②一階）へおいでになるか、電話でご相談ください。すぐに相談に応じます。

## 中小企業のみなさん 中小企業振興資金 融資制度の利用を

運転資金  
および長期  
設備資金を  
希望される  
方は、市の  
中小企業む  
け資金融資  
制度を利用  
ください。

●融資対象  
市内で同一  
事業を一年  
以上営んで  
いる中小企  
業者（ただし  
遊興娯楽業は除く）

●申込み先  
市役所商  
工課、商工

### 室蘭市中小企業振興資金 融資制度一覧

資金種別	設 備 資 金	融 資 金		運 転 資 金	
		融 資 額	融 資 期 間	融 資 額	融 資 期 間
北海道銀行	100万円以上	5年以内	150万円以内	1年以内	日歩1銭9厘
拓殖銀行	300万円以内	日歩2銭			
信用金庫	300万円以内	3年以内	100万円以内	1年以内	日歩1銭9厘
商工信用組合	150万円以内	2年以内			
北洋相互銀行	150万円以内	2年以内	日歩2銭		

会議所（中小企業相談所、取扱指定金融機関へ申し込んでください）  
※くわしくは、申込み先へおたずねください。

**飼犬は必ず  
つなぎま  
しょう**



夜間掃とう  
実施中

犬や仔犬が不要になりましたら  
市役所か保健所へ連絡ください！

**北海道秀作美術室蘭展**

会場 / 文化センター1階ギャラリー  
日時 / 11月27日～12月2日  
(10時～18時)  
入場料 / 小・中学生30円 高校生50円  
一般 100円  
前売券取扱所 / 十字屋・坪内太陽堂  
文化センター

窓  
広報

七・五・三

十五日は「七・五・三」三才、五才、七才の子どものお祝いです。

この行事の起りは、江戸時代中期以降のことで、五代将軍徳川綱吉（正保三年～宝永六年）の子、徳松の祝いがこの日に行なわれたのがはじまりであるとされています。

一般的には、男の子は三才と五才、女の子は三才と七才のとき、成長を祝う行事で、それぞれの儀式をして氏神におまいりするが例ですが、歴史的には三才の祝いは、着物の付けヒモをとって帯をしめ始める女の子のお祝い。五才はおもに男の子のお祝い。

このお祝いで「袴着」ともい、はじめて袴をつける祝い。七才は男女とも幼児期の終りとして重んじられてきた年令で、帯のしめはじめを祝うこととされています。

封建時代、女の人の服装が身分や年令でやかましく区別されたころの「七五三」のもつ意味と、万事合理的な生活を考えるこのごろの親たちの気持ちに關係なく、ともすれば形だけの「七五三風景」に何となくまきこまれる人も多いようで、どうぞ「母と子どもの着物コンクール」の感がないでもありません。

# 初入学児童の 受付と健康診断

来年の四月に小学校へ入学される児童の受付と健康診断を、つきのとおり行ないます。

保護者の方は、お子さんをつれて、きめられた学校へきてください。

●対象児童 昭和三十八年四月二日から三十九年四月一日までに生まれた児童

●受付場所 (13時30分～15時)  
11月17日(月) 本輪西小学校  
喜門岱小学校

11月18日(火) 中島小学校  
11月19日(水) 本室蘭小学校  
11月20日(木) 高平小学校  
11月21日(金) 日新小学校  
11月24日(月) 陣屋小学校

11月25日(火) 知利別小学校  
11月26日(水) 水元小学校  
11月27日(木) 高砂小学校  
11月28日(金) 東園小学校  
12月1日(月) 大和小学校  
12月2日(火) 大沢小学校  
12月3日(水) 天沢小学校  
12月4日(木) 朝陽小学校  
12月5日(金) 武揚小学校  
12月8日(月) 常盤小学校  
12月9日(火) 絵鞆小学校

●持参品 上ばき、ふろしき(衣服入れ)

※受付で入学式に持参する「入学通知書」を交付します。なお、当日はなるべく早目においでください。



## ●乳幼児相談

11月24日(月) 職員会館 9.30~11.30  
25日(火) 本輪西支所 13.00~14.00  
12月1日(月) 職員会館 9.30~11.30  
2日(火) 衛生課輪西分室 10.00~11.30  
8日(月) 職員会館 9.30~11.30  
9日(火) 本輪西支所 13.00~14.00

## ●家族計画指導

12月5日(金) 衛生課輪西分室 10.00~15.00

## ●母親学級(第4回)

45年1月21、22日 衛生課輪西分室  
28、29日 (定員30名) 13.00~16.00

☆市役所衛生課へ口頭か電話で申し込んでください。受講料は無料



## 死傷病の元警防団員に 特別支出金が支給

大平洋戦争で防空に従事して、死傷した警防団員に国から特別支出金が支給されます。

つきに該当される方は、早めに申請手続きをしてください。

- △支給を受けることができる方▽
- ①死亡警防団員の遺族 ②傷病警防団員 ③傷病警防団員の遺族
- △支給される金額▽
- ①死亡警防団員は：七万円
- ②傷病警防団員は：五万円

△申請期限▽  
昭和四十四年十二月二十五日

△申請場所▽  
室蘭市消防本部総務課へ

※くわしいことは、消防本部総務課(電話②2111)におたずねください。

## ツベルクリン反応 検査の実施

本年度最後の「ツベルクリン反応検査」と「BCG予防接種」をつきのとおり行ないます。

「ツ反」は、学校に入るまで毎年一回受けなければなりません。まだ受けていない方は、ぜひ受けてください。

●日程 11月26日(10時～15時)  
11月27日(10時～15時)

●場所 衛生課輪西分室  
●対象者 就学前の乳幼児

## 牛乳または 粉乳の支給

市では、保健指導の一環としてつぎの世帯の母子に対し、牛乳(一日一本)または粉乳を一定期間無料で支給しますので申請してください。

●支給対象世帯

- イ 生活保護世帯
- ロ 市民税非課税世帯
- ハ 市民税が均等割のみの世帯
- 対象者 妊産婦および乳幼児
- 申込先 市衛生課 ②2111

## 青少年のための 音楽のつどい

音楽をとおして青少年の情操を高めるために、つきのとおり音楽会を開催いたします。

地域青少年の方の多数のご参加をお待ちしております。

●日時 11月23日(日) 13時から  
●場所 港北中学校体育館  
― 港北地区青少年健全育成推進連絡協議会から―

## 育英会会員を 募集しています

室蘭育英会では、市内に居住し成績が優秀でありながら学資の負担が十分でない高校生や大学生に学資をお貸ししています。この学資は会員制による会費や市の補助金などが財源となっております

より多くの学生生徒が学資の心配をせずに勉強できるよう市民のみなさんが一人でも多く本会の会員となられ、この育英事業にご協力くださるようお願いいたします。会員の申し込みはいつでもお受けしています。

●窓口 室蘭育英会事務局②111  
11内線4111(市役所教

育委員会管理課内)  
●会費 年額一口一〇〇〇円以上  
― 室蘭育英会から―

## 身体障害者 職業訓練生募集

身体障害者職業訓練所では、明春四月に入所する訓練生をつぎのとおり募集しております。

### ●科目

洋服科、製靴科、ラジオ、テレビ科、事務員科、建築製図科、活版印刷科、時計科、写真植字科、洋裁科(女子のみ)

各科15名から20名で訓練期間は一年間、訓練生には毎月一万七千円以上の手当が支給されます

### ●入所の手続き

入所を希望する方は、所定の用紙をお近くの職業安定所へ提出してください。用紙は職業安定所にあります(郵送を希望する方は、十五円切手を同封のうえお申し込みください)

※くわしくは、もよりの職業安定所か、砂川市焼山六〇、北海道身体障害者職業訓練所へおたずねください。