

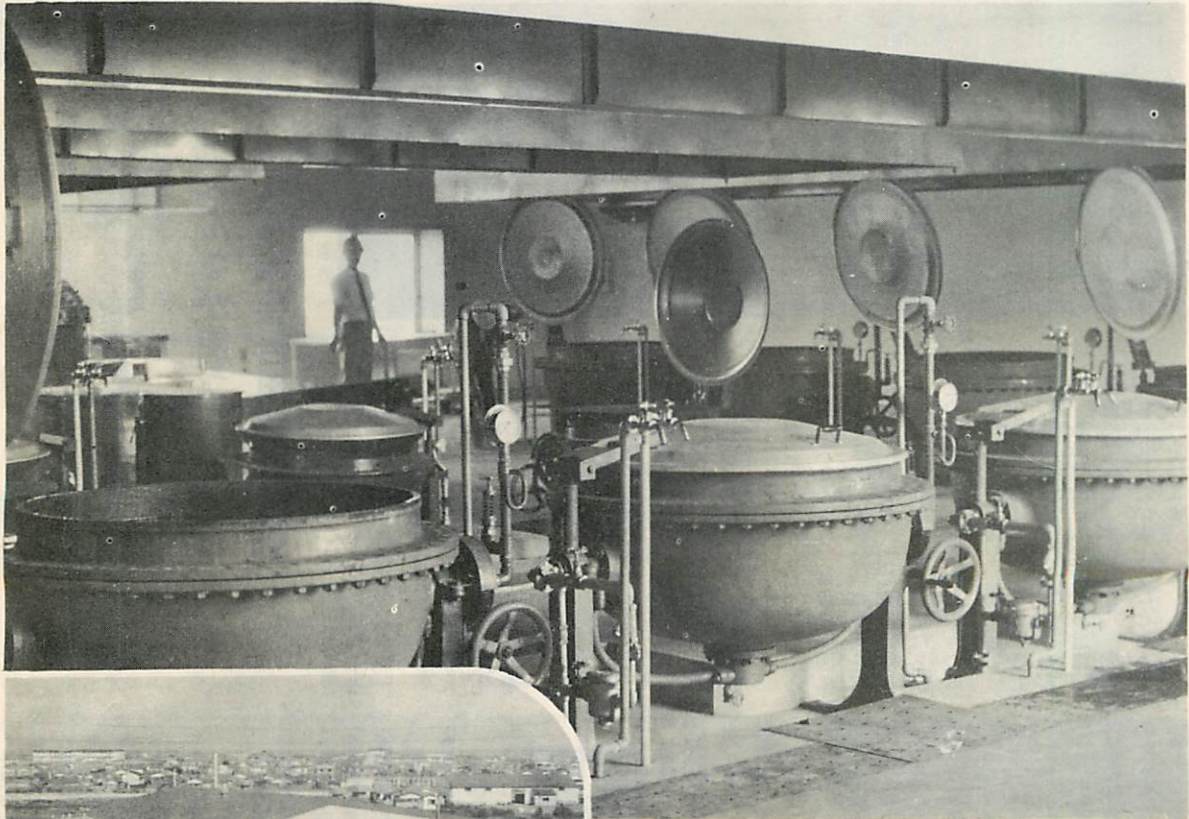
昭和44年

むらさき

市政だより

8月 15日号

毎月1・15日発行 No.226



近代的設備の
学校給食センターできる

9月から操業開始

このほど、道内で最も近代的な設備をもつ「学校給食センター」が完成しました。

これは、市内の小・中学校二十一枚、約二万七千人の児童、生徒の給食を行なうもので、総工費約一億三千万円の費用を投じて工事が進められていたものです。

よい子たちが、よろこんで食べでもらえるように、栄養士と調理士が腕をふるって献立をし、九月から操業が開始されます。

市政だよりの

配布について

市政だよりは、四月から月二回（毎月一日号・十五日号）発行しております。

家庭への配布は、各町会長、自治会長に三日以内に各地域の全世帯に配布していただくよう依頼しております。

市では、一日号は二日、十五日号は十六日までに各町会長、自治会長まで配達してありますのでお問い合わせください。

なお、お知らせ記事等は十分な期間をもって記載してありますが、配布がおくれますと間に合いませんので、市政だよりの発行日を二、三日過ぎましたらおたずねください。

道路を愛護しよう

— みんなが使う広い道 —
— 不法占用物は撤去 —



今年も八月一日から三十一日までの一カ月間「道路を守る月間」を実施しております。

これは、特に私たちの身近かにある道路に理解と関心をもってもらい、進んでこれらの愛護活動をするために展開するものです。

道路は物を運んだり、人々が交通するため日常欠くことのできない私たち共通のもので、

道路愛護運動は、昔は「みちぶしん」といって、私たちの祖先の代から行なわれてきた美しい風習です。

道路の小さな穴も放っておくと次第に大きくなり、事故の原因にもなります。このような災害をなくするためにも、また美しい住みよい町にするためにも、私たちひとりひとりが、道路をたいせつにしましょう。

市では、毎年多額の費用を投じて、道路整備を行っておりますが、あまりにも身近にある道路の至便になれて、道路の公共性を忘れ私有化しているようなところも見受けられます。

☆家の前に石炭箱や物置などを造っておりませんか

☆店舗の前に商品や空箱などを置いておりませんか

☆日よけや広告物をつけておりませんか

☆道路の四つ角などに三角広告柱を立てておりませんか

☆街路樹や電柱に看板などをつけておりませんか

これらの行為は、道路をせまくし交通を阻害、また、都市美観をそこね、みんなが大変迷惑します。みんなが広くつかえる道路にしましょう。

道路占用は許可を受ける

道路の占用は、道路占用条例でその取り扱いが定められております。また、広告物等については、警察署、胆振支庁、各道路管理者で協議し、その基準が定められております。

道路占用の申請は、道路管理上また交通上支障のない場合に許可されることになっております。みんなに迷惑のかかるような道路の使用はやめて、必要な場合は市役所土木課にご相談ください。

なお、市では、これからも正しい道路の使い方を図るため、不法占用物の除去を進めていきますので、みなさんのご協力をお願いいたします。

市道

私道

道路の区分

「私は、ここに住んで何年もなりましたが、市では道路をなおしてくれません。同じ税金を払っているのに、なぜ差別するのでしょうか」

市で、その要望のあった道路を調べますと、そのほとんどが「私道」になっております。

この「私道」は、市の管理する道路ではありませんので、道路の補修工事はしてありません。

「では、なぜ市道と私道の区別があるのでしょうか」

私たちの身近にある道路についても「道路法」という法律がありますが、この法律で定められていない道路は、すべて「私道」とされております。

たとえば
☆施設に附属する道路（工場内、社宅内道路）

☆宅地造成にともなう宅地内道路
☆道路の建設指定を受けている道路

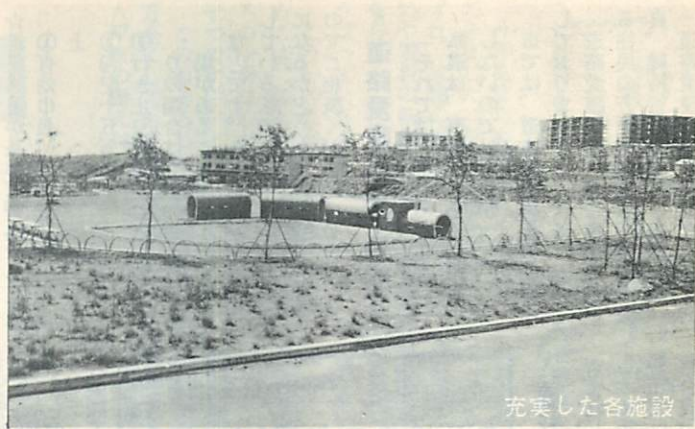
☆自然に通路となっている道路
などで市道認定をしていない道路は「私道」とされ、市で管理しませんので、土地の所有者または利用者が管理しなければなりません。

ニュータウン

分譲はじまる

地にマイホームを

ことしは、個別住宅地合計 340画地の造成
計画を行っており、その一部分 161宅地の
分譲を開始します。



充実した各施設

— 充実している各施設 —

◆ 完全舗装と街路灯の整備

団地内道路は、すべて完全舗装とし、団地内入口から約20本の街路灯が整備されているほか、各所に防犯灯の設置も行っており、明るい団地づくりを進めています。

◆ 学校、公園、商店、浴場なども設置

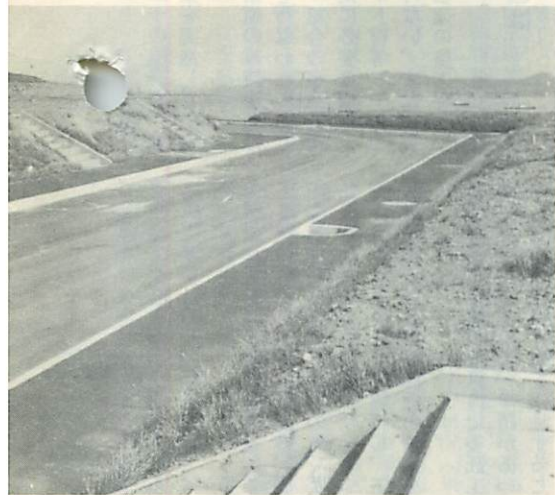
学校は、本室蘭小中学校併合で昭和43年4月に開校され約300人の児童、生徒が学んでいます。

安心して、子供たちが遊べる公園、児童遊園地など着々と整備されているほか、商店、浴場なども昭和43年12月に開店し、現在12店舗が、団地住民の生活必需品の販売を主として取り扱っています。

このほか、室蘭市役所白鳥台連絡所、室蘭市立総合病院白鳥台診療所等の公共施設も設けられています。

～白鳥台ニュータウン分譲方法～

- 1 自己又は、使用人の住む宅地を必要とする方
- 2 分譲は1世帯1区画です
- 3 社宅用地、診療所用地の分譲も行ないます



マイホームを建てられます

あなた方には、無抽せんで住宅金融公庫の個人住

。自己または使用人の居住する一戸建て住宅
を受けるため、確実な保証人のある方。
(価格も含む) 7割5分を乗じた額がお貸しで
し最高限度額は150万円です。
分4厘、10年償還(毎月元金均等割払い)

年5分5厘 返済期間 30年～35年以内
月払い)

分5厘
金均等割賦方法(毎月払い)
北台地開発事務所へお問合わせ下さい。



いろいろな個人住宅

新しい宅地の

健康で文化的な団



公営住宅の建設すすむ

— 急ピッチの公営住宅建設工事 —

昨年は、公営住宅など合わせて約 314戸の建設がすでに完成、現在約 1200人が、ニュータウンでの生活を営んでいます。

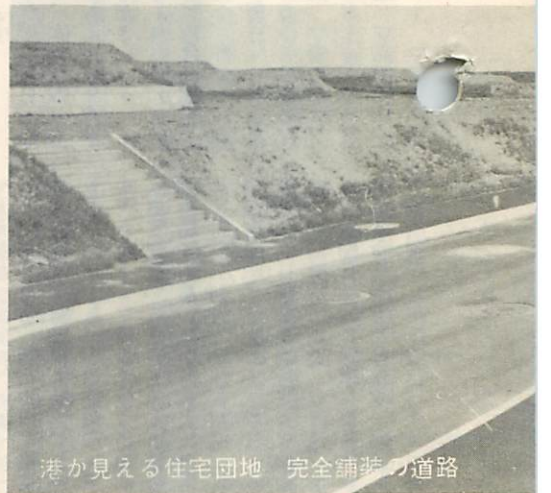
また、ことしは、公営住宅など 314戸の建設が着々と進められ、11月には入居できる予定です。

◆ 交通機関も一段と充実

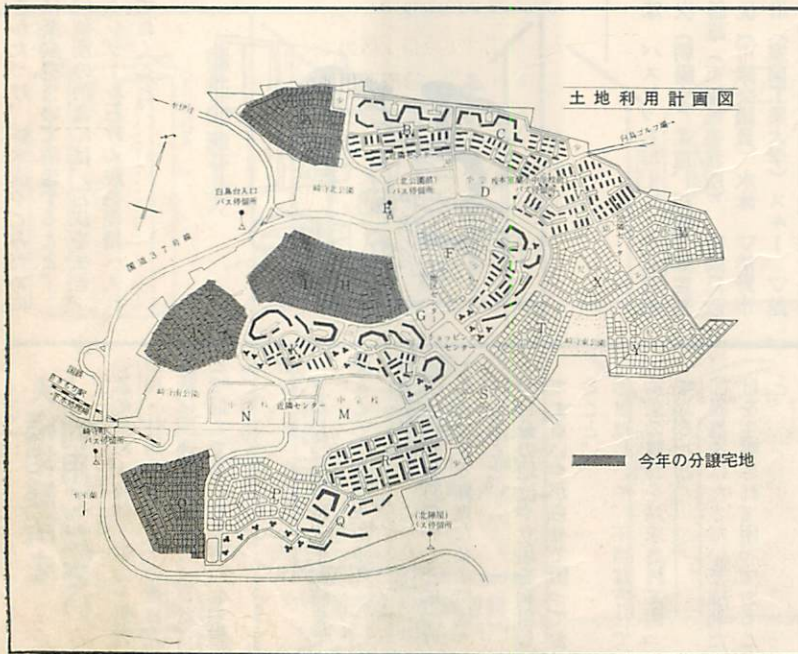
団地の交通機関は、列車とバスの便があり東室蘭から15分（室蘭駅から40分）でいきます。

国鉄は、団地から 200メートルのところ「崎守駅」を新設し、白鳥台ニュータウンの表玄関として現在、上下線12本の列車が停車しています。

また、バスは市内線（団地内本室蘭小中学校前終点）として輪西から17往復、郊外線（室蘭一洞爺湖）が30分おきに27往復しており、今後、団地の人口増ともなって交通機関も一段と充実される計画です。



港が見える住宅団地 完全舗装の道路



あなたは、いつで

◆ 白鳥台ニュータウン融資制度のご案内
白鳥台ニュータウンの宅地をお求めにな
宅の建設資金の融資が受けられま

1 白鳥台ニュータウン住宅ローン

申込者の条件……確実に償還ができる方
を建設される方。融資

貸付の条件……住宅建設費、(土地譲渡
きる限度額です。た

貸付利率と償還期間…利率は月7厘年8

2 住宅金融公庫の融資制度

住宅の構造が耐火または簡易耐火の場合

最高融資額 104万円 貸付利率

返済方法 元金均等割賦方法 (毎

住宅の構造が木造の場合

最高融資額 94万円 貸付利率 年5

返済期間 18年以内 返済方法 元

なお、詳細については室蘭市役所建設部

おそろしい台風

そなえよう

今年もまた台風シーズンがやってきました。毎年、浸水やがけずれ、家屋の倒れ、ブロックベいや看板の転倒落下といった被害をあたえ、私たちの生命や財産をうばっていきます。

こういった台風の被害を防ぐためには、なんといっても、常日ごろの十分な心がまえと準備がたいせつです。

このおそろしい台風のそなえを万全におきましょう。

△平素の備えは▽

- 自分の住んでいる場所が危険ではないか確認しておく。
- 家族みんなが避難場所を十分に知っておく。
- 看板、へい、植木、煙突など倒れやすいものはあらかじめ補強しておく。
- △注意報や警報がでたときは▽
 - 外出や旅行はなるべく避け、特に登山や魚つりはさけること。
 - 台風の情報は、そのつどラジオテレビで報道されるので、たえず台風情報に注意する。
- 食糧、飲水、マッチ、懐中電灯、家庭薬などを準備する。
- △台風がきたときは▽
 - 避難のため家をでるときは、すみやかに行動する。
 - 避難する途中、隣り近所の人に声をかけて、みんなが助けあって避難する。
 - 服装は、活動しやすいものをつけること。
 - 人の心を動揺させるような言動をつつしむこと。
 - がけの上や下に住んでいる人は豪雨のときにがけくずれの危険があるので、早めに安全な場所に避難すること。
 - △台風のおとしまつは▽
 - 家のまわりのごみや板きれなど

をかたづけ、排水溝やごみだめには薬剤をまいて消毒すること。

○便所の消毒には、石灰をまき、クレゾール石けん液を便槽へ入れておくこと。



体育指導委員きまる

スポーツに関する相談は 体育指導委員に

市では、市民のみなさんのスポーツ振興のため、昭和三十七年から体育指導委員(任期二年)を設けて、スポーツに関する指導と助言を行なっております。

つきのかたがたが指導委員になつておりますので、体育行事の相談、指導などは、もよりの体育指導委員にご相談ください。

△体育指導委員▽

(一)内は勤務先

▽松本康男(常盤小) 野球 ▽堀合正人(武揚小) 野球 ▽金子健次(朝陽小) サッカー ▽松岡茂男(天沢小) 体操 ▽安田雄二(サッカー、バレーボール ▽佐藤徹(高平小) 柔道 ▽高橋戦兵(本輪西小) サッカー ▽尾尺精三

(喜門倍小) 卓球、野球 ▽園家彬(港南中) ソフトボール ▽竹原郷忠(北辰中) サッカー スキー ▽水落暁(御前水中) 水泳 ▽村中幹雄(成徳中) バレーボール ▽米沢克己(鶴ヶ崎中) 柔道 ▽高畑新司(蘭東中) 陸上、サッカー スケート ▽猪狩照彦(東中) スキー ▽藤森孝義(市消防本部) 剣道 ▽渡辺正和(市議会事務局) 剣道 ▽小島量太(自営丸三商会) 剣道 ▽住友利充(自営輪西印刷) サッカー ▽佐々木助三郎(日鋼工業高校) ▽中山覚(東室蘭駅) 剣道 ▽阿達智桜井正助(室蘭大谷高校) 剣道 ▽森山雅司(東洋電化ハウス) 野

球 バスケットボール ▽石堂純次(朝陽小) 柔道、相撲 ▽荒井勝雄(市福祉事務所) ▽岡島政悦(市議会議員) 水泳 ▽清野市治(室蘭工業大学) スキー ▽館山彰(自営) 弓道 ▽上野充夫(胆振教育局) ▽田畑義秋(富士鉄文化体育会) 野球 ▽丸尾情市(日鋼工業高校) 投てき ▽小野一男(自営東輪商会) ▽松島昭幸(自営) 剣道 ▽中本 享(NHK室蘭放送局) ▽実歳勝三(自営理髪業) 剣道 ▽佐藤慶雄(富士鉄) 剣道 ▽中島 精(港北中) サッカー ▽浜 司(清水丘高校) バレーボール スキー ▽小室松次(向陽中) 水泳 スキ

人権相談所を 利用ください

人の生命・身体・自由・名誉・信用・住居の安全・その他日常生活に関連するつきのようなことで悩んでおられる方はお気軽にご相談ください。

◆とき 八月二十二日 十時～十七時まで

◆ところ 文化センター

◆相談内容

- 法律を知らないことにつけておこなう無理な要求で困っておること。
- 自分の地位や立場を利用してするいやがらせで困っておること。
- 無理じいや、不当な方法で約束の履行を請求されて困っておること。
- 義務をはたさないで権利だけを主張されて困っておること。
- はなはだしく不公平な取り扱いやはずかしめを受けて困っておること。
- 隣り近所の騒音、悪臭、振動などで困っておること。
- 学校のクラブ活動の行き過ぎで子どもさんが困っておること。
- 交通事故にあつて悩んでおること。
- そのほかあらゆることで悩んでおること。

外から帰ったら

食中毒をなくそう

必ず手を洗いましょ

食中毒は、年間を通じて発生していますが、とくに七月から八月、九月を頂点に多く発生しています。食中毒の病因物質としては、多発期ほとんどが細菌性のものであり、中でも発生が多いのは腸炎ビブリオです。これは海水や魚貝類によって媒介されます。このほかぶどう球菌、サルモネラ、ボツリヌス菌などによるものがあります。

第一は「清潔」です。これは食品を取り扱う場所や器具、原料を清潔に衛生的にするばかりでなく、それを取り扱う人の手指、服装などをすべてを清潔にするということです。

第二は「迅速」です。これは食品を新鮮なうちに早く調理し、できあがったものは早く食べるようにすることです。

第三は「低温」です。これは食品を保存する場合、低温（摂氏五度以下が望ましい）に保って細菌を増殖させないようにすることが必要です。

しかし、冷蔵庫に入れておきさえすればだいじょうぶだと、一週間も十日間も食品を入れておくのは、冷蔵庫に対する危い過信です。



村重市議 逝去さる

本市市議会議員村重 泰氏（四十一才）が、八月五日午前十時三十五分、逝去されました。村重氏は、昭和四十二年、市議会議員に当選、厚生常任副委員長、建設常任委員会委員、教科用図書選定委員、室蘭圏幹線道路建設促進特別委員などをつとめ、市議会議員二年三か月を通じ、その重責を果されました。

保存はせいぜい三〜四日ほどにしまの魚、飲み残しの牛乳などは早く処理することです。

また、食中毒のもっとも多く発生する「いか」「たこ」「かに」や「さしみ」などの生食用の魚介類の取り扱いにはとくに注意しなければなりません。

一、魚介類は鮮度の良いものを選びましょう。

二、買入れ後は短時間で食べるようにしましょう。

三、家庭で調理するときは手指はよく洗い、まな板、包丁、ふきんなどはよく洗い、殺菌してから使うようにしましょう。

四、とくに「いか」「かに」は流水でよく洗い、「たこ」「かに」は一度煮なおしてから食べる。また「さしみ」には寄生虫がついていることがありますので注意しましょう。

私たちが楽しい毎日を送るために、これらのことを十分に守りましょう。

食中毒の追放は手洗いか



外から帰ったら必ず手を洗いましょ

青少年科学技術振興作品展 考案作品を募集

青少年の科学知識の向上とくふう考案意欲の高揚を図る目的で、青少年科学技術振興作品展が、九月十二日から四日間、室蘭市青少年科学館で開かれます。この作品展は、市内の児童、生徒、一般青少年を対象とした「くふう考案作品コンクール」で、日頃のアイデアを生かした作品の応募をお願いします。

- 応募要領
 - ▲ 応募資格 小中学校 高校 各種学校の児童生徒、勤労青少年で十九才未満
 - 応募作品 応募資格者のくふう考案作品に限る。（有資格者の共同作品でもよいが、単なる模倣品、手芸品、図面のみのものは除く）
 - 応募方法 申込書に記入のうえ九月一日までに青少年科学館に提出すること
 - ※ くれしくは、胆振支庁商工労働課または室蘭市青少年科学館におたずねください。

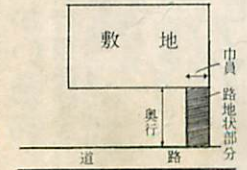


敷地と道路は

敷地の使い方は、その形や住宅の平面、面積、道路の位置等に關係してきますが、日あたり冬季間の降雪、落雪の処理等を考えてきめなければなりません。なるべく北側に建築物をよせ日照りの關係をよくするのもよいでしょう。

また、庭の位置は、敷地が十分あれば、テラス、バルコニーや子供の遊び場、それに将来のための増築空間、車庫の位置を考え配置してください。

路地の奥行	路地の巾員
15mまで	2m以上
15~25m	3m以上
25m以上	4m以上



みんなが受診しましょう

三才児の一斉検診

9月9日から

実施要領

子どもが三才になると、精神的にも、からだの発育の面でも一生を通じてもっともたいせつな時期です。

子どもの中の自我が芽ばえ、目ざましい勢いで伸びはじめてくる時期に、もし、欠陥があれば早く正しい状態になおしてあげなければなりません。

そこで、三才児の一斉検診を次の日程で行ないますので、三才のお子さんをお持ちの家庭では、必ずこの検診を受け、心身の健康状態を知り、よい子を育てるようにしましょう。

●対象者 昭和40年9月1日から昭和41年8月31日までの出生児

●検診内容 問診、体重、胸囲測定、医師の検診、ツ反接種母親のレントゲン撮影

●診断項目 身体の発育状況、栄養状態、背柱、胸部、皮膚、目、耳鼻、歯の疾病と異常の有無

●検診料 無料

●日程 (各会場12時半～15時) もよりの会場で受診ください。

- ▽9月9日 中島支所
- ▽10日 輪西市民会館
- ▽11日 富士鉄中島会館
- ▽24日 本輪西支所
- ▽25日 東支所
- ▽26日 高砂出張所
- ▽10月7、8日 室蘭保健所
- ▽14日 母恋出張所
- ▽15日 祝津出張所

必ず受けよう三歳児健康診査



狩猟者講習会

の開催

狩猟を行なう人は、狩猟免許を受けなければなりません。

つぎのとおり、狩猟者講習会が行なわれますので受講ください。

▲実施要領

●対象者 満二十才以上の方

●申込方法 申込書に受講手数料(経験者四百円、初心者七百円の北海道収入証紙を貼付) 最近六か月以内に撮影の正面上半身無帽の写真(ライカ版) 三枚、と印鑑をもって、猟友会室蘭支部(2)4980)に早めに申込みください。

日程

八月二十三日、九月十四日、二十日、午前十時から母恋出張所で行ないます。

※くわしくは猟友会室蘭支部におたずねください。

水道料金徴収

事務の委任

水道料金徴収事務をつぎの方に委任しました。

●委任(44、8、1日付)

幌別郡登別町字幌別232の4 水野芳晴



あたたかい贈物

(愛情銀行預託受理)

8月1日現在 (敬称略)

- ▽シャボン玉サークル(千七百十円)
- ▽母恋南町41316 渋谷光秋(千八百六十円)
- ▽匿名(五百円)
- ▽室蘭時計商組合(柱時計三個)
- ▽サポテンサークル(苗木二百三十三本)
- ▽匿名(衣類ほか七十九点)
- ▽英幸雄(千円)
- ▽立正俊成会 室蘭教会(サルビア苗三十本)
- ▽オルほか六十三点)
- ▽中島町123122、キングスター(一万二千三百五十円)
- ▽東町21618 三好一郎(背広上着三十六着)
- ▽東町老人クラブ(ぞうきん二百五十五枚)
- ▽匿名(二千円)
- ▽本輪西町21319 末吉保(三万円)
- ▽港北老人クラブ(ぞうきん百枚)
- ▽淡交会室蘭支部(五万円)
- ▽匿名(二千円)
- ▽室蘭地区御道研究会(二万円)
- ▽日の出町21328 道都防災(粉末消火器十本)
- ▽株式会社チャイルド社(三百四十五円)
- ▽常盤町615 本教寺みずほ幼稚園(千円)
- ▽山手町老人クラブ(ぞうきん百枚)
- ▽山手町31615 六戸重次郎(ジャンパー二着)
- ▽室蘭艦船商工業者組合(二万円)
- ▽母恋北町老人クラブ(ぞうきん五十九枚)
- ▽東町51414 池野共為(衣類九十点)



乳幼児健康相談

- 8月25日(月) 職員会館 9.00~11.00
- 26日(火) 本輪西支所 13.00~14.00

※9月は3才児一斉検診を行ないますので、乳幼児健康相談は休みます。

一般住民結核検診

- ☆対象 一般市民
- ☆実施種目 ツ反 BCG 間接写真撮影
- ☆検診料 無料
- ☆日程

- 8月20日(水) 小橋内町会館 10.00~15.00
- 21日(木) 港南中学校 10.00~15.00
- 25日(月) 祝津保育所 10.00~15.00
- 26日(火) 祝津出張所 10.00~15.00
- 27日(水) 絵鞆町会館 10.00~15.00
- 28日(木) 母恋出張所 10.00~15.00
- 9月1日(月) 母恋北町会館 10.00~15.00
- 2日(火) 母恋南町会館 10.00~15.00
- 3日(水) 母恋南町会館 10.00~15.00

母親学級

- 8月20、21日 衛生課輪西分室
- 27、28日 (定員30名) 13.00~16.00

水野芳晴

水野芳晴