

むろらん  
市政だより

毎月1回 発行 室蘭市 編集 総務部庶務課 印刷 室蘭印刷KK

- ◇衆議総選挙特集……………2、3頁
- ◇新入学児童の受付……………3頁
- ◇じん荼焼却場の概要と  
ごみの〃分別しゆう集……………4、5頁
- ◇市功労者の表彰式行われる…6頁
- ◇交通座談会開く……………7頁
- ◇7万トン級の  
大型鉄鉾船入港……………7頁
- ◇室蘭市史できあがる……………8頁
- ◇お知らせ……………8頁



見学や実習など熱心に  
防火の認識をたかめる

として保存しておきましょう

秋の火災予防  
運動で

写真は熱心に消防車の説明をきく一日婦人消防さん(上) 粉末消火器による消火訓練(右)



秋の火災予防運動で、さる十月十八日家庭の主婦による〃一日婦人消防〃を行いました。  
ご婦人がたに消防のしごとを理解してもらい、火災予防の認識を高めるための催しで、この日は、本輪西町会婦人部員二十二人を、一日婦人消防にお願いしました。胸に一日婦人消防のリボンをつけたおかあさんがたは、まず午前中は、消防長などから消防のしごと、家庭消火の方法などの説明を

21日 衆議総選挙  
最高裁審査  
**明拳**  
公選  
選挙のしおりは次頁に  
掲載してあります

聞き、午後からは庁舎、望楼、通信などの見学と、消防設備の査察実習を行いました。家庭をあずかる主婦ばかりとあって、係員の説明にもいちいちうなずき、メモをとるなど、真剣な表情がうかがわれ、とくに災害出動の見学では、非常ベルが鳴ってから消防車の出動まで、わずか二十秒たらずの超スピードぶりに驚異の目をみはっていました。  
このあと座談会を開きましたが「消防活動を実際に見て、いっそう火の用心に心がけなければ」「将来は婦人の消防クラブを結成防火をもちあげたい」などの感想が述べられ、はじめての一日婦人消防は有意義に終了しました。  
これからは、暖房など火の使用が多く、また強風乾燥期で、火災発生の危険が多い季節です。ご家庭の火気に日頃から注意して火事を出さないよう心がけましょう。

「投票日」は21日です  
衆議総選挙・最高裁  
国民審査

投票時間は 午後8時まで

衆議院の解散による総選挙は(戦後九回目)いよいよ十一月二十一日に行なわれます。民主政治を守るため、重要な意義をもつこの総選挙こそ、公明選挙でのぞみ、有権者の自由な意志の一票一票により、明るい政治、楽しい社会を築きたいものです。  
また、総選挙と同時に最高裁判所裁判官の国民審査も行なわれますが、司法権行使の最高機関にたずさわる裁判官の適否を審査する重要なものです。正しい審査を願います。

投票の自由を守りましょう

(公)(明)(選)(挙)

わたくしたちの生活は、政治と密接な関係があります。その政治がよくなるのも悪くなるのも、選挙によってきまります。選挙は、民主主義における国民の意志を、国政に反映させるために与えられた、貴重な権利の行使なのです。候補者、政党の抱負、政策などをよくみきわめ、正しい認識と、慎重な判断により、真に信頼できる代表者を選ぶよう、公明選挙でのぞみましょう。  
こんどの総選挙では  
選挙法を守りましょう  
投票の自由を守りましょう  
買収供応のない明るい選挙を

◎投票用紙の色わけ

衆議……………黒  
最高裁……………赤

投票時間

午前七時から  
午後八時まで

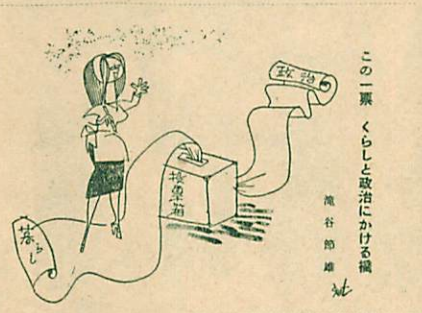
※投票には上ばきをご持参願います

“あなたの投票所は”  
投票所一覽

投票区	投票所
1	小学校
2	事務所
3	小中会
4	港南町
5	港清北
6	市常成
7	市常成
8	市常成
9	市常成
10	市常成
11	市常成
12	市常成
13	市常成
14	市常成
15	市常成
16	市常成
17	市常成
18	市常成
19	市常成
20	市常成
21	市常成
22	市常成
23	市常成
24	市常成
25	市常成

※4月の地方選挙のときとほとんど同じ投票所になります

市選挙管理委員会事務局  
市役所4階 T6723



投票は昨年九月の住所で

市内異動者分の入場券は郵送

今回の投票には、昨年(九月十日)現在調べたもの(選挙人名簿)が使われます。

選挙の入場券は、みなさんのお手もとにお届けしてあると思いますが、入場券に記載してある投票所になりませんので、間違わないよう確かめてください。昨年の基本選挙人名簿登録者で、その後市内異動された方の入場券は、確認できる限り郵送していますが、転居先がはつきりせず保管しているものもあります。早めに選挙管理委員会へ連絡されるか、おいでください。さしあげます。  
なお、入場券がない場合でも、名簿にのってれば投票できますので、当日投票所で受付に申し出てください。ことしつくる選挙人名簿は、今回の選挙には使われませんのでご注意ください。

開票は翌日  
武揚小で

開票は翌日、二十二日午前八時三十分から、全市分を、武揚小学校体育館で開きます。一般参観人の入口は東側玄関で、当日は会場都合などから、到着順に百人まで入場できます。  
なお、開票参観は有権者でなければできませんのでご注意ください。

投票日にサイレン

棄権防止で

十一月二十一日の投票日には、棄権防止をはかり、投票時間をお知らせするため、つぎの時刻に消防サイレンをならします。  
投票時間は、二時間のび、午後八時までにまりました。もれなく投票してください。

午前七時 投票開始の時刻  
午後七時 投票が終る一時間前  
いづれも一回、一分間

四月の地方選挙開票風景



# 投票のしおり

## ▽投票所での順序は

投票日には、入場券をもって自分の投票所へ行き、まず、①受付係へ出してください(入場券をなくしたり、忘れた場合は、係員に申し出ること)。つぎに、②名簿対照係で照合がすんだら、③用紙交付係で投票用紙が渡され、④所定の記載所で正しく書いて、⑤投票箱へ入れることとなります。

## ▽代理投票...

字の書けない人のために、投票所に行くことはできるが、①身体の故障や ②文字が知らないため、自分で書けない選挙人には、代理投票が認められていますので、投票所で投票管理者に申し出てください。投票補助者が代わって書いてくれます。

## ▽不在者投票...

旅行の前に 必ず一票 「投票日に投票」の例外として ①業務で出張したり ②やむを得ない用事による旅行などで、投票日に自分の投票所へ行くことができない人は、不在者投票ができます。

不在者投票のできる期間は、二十日までですが、早めに選挙管理委員会へ手続きをしてください。

## ▽無効投票...

候補者名をはっきりと つぎのような投票は、せっかくの貴重な一票が無効になりますので、候補者一人の氏名をはっきり書いてください。

## 無効となる投票

- ①二人以上の候補者の氏名を書いたもの ②候補者の氏名はかにかにかを書いたもの(敬称、職業、身分などは有効) ③どの候補者の氏名かはっきりしないもの ④候補者でない者の氏名を書いたものなど。

# 最高裁判官の国民審査

衆議の選挙と同時に、最高裁判所裁判官の国民審査が行なわれます。司法権行使の最高機関にたずさわる裁判官の適否を、国民が審査するたいせつなもので、今回は裁判官九人(別掲)を審査することになります。

## 投票の方法は

この投票の方法は、つぎのようになっていますので、お間違いないようにしてください。

### ●投票方法

- 投票用紙には、審査される裁判官の氏名が印刷してありますから ① やめさせた方がよいと思う裁判官には、名まえの上の欄に、「×」を書いてください。 ② やめさせなくてもよいと思う裁判官には、何も書かないでください。

※ご注意 「×」以外の記号や文字を書くと、その投票は無効になります。

## 審査をうける裁判官

- ① 入江俊郎 ② 齊藤朔郎 ③ 長部謹吾 ④ 山田作之助 ⑤ 城戸芳彦 ⑥ 石田和外 ⑦ 横田正俊 ⑧ 草鹿浅之助 ⑨ 五鬼上堅磐

### 投票用紙の一部

×を書く欄	裁判官の名
	何野 何雄
	甲山 乙吉

## 新入学児童のいるご家庭へ

### 受け付けと健康診断を

25日から 各小学校で

らい年四月に小学校へ入学するお子さん(昭和32年4月2日から33年4月1日までに生れた人)の受け付けと健康診断を、つぎの日程で行ないますので、各学校へおいでください。

受け付け時間は、各校とも午後一時から三時半まで、健康診断は身長、体重、視力、色神、歯の検査などです。

なお、当日はジフテリアの予防注射と種ともしますので、母子

手帳と代金六十五円を持参願います。

(日 程)

- ▽11月25日 陣屋小
- ▽26日 本室蘭小
- ▽27日 喜門岱小
- ▽28日 本輪西小
- ▽29日 高砂小
- ▽12月2日 知利小
- ▽3日 中島小
- ▽4日 日新小
- ▽5日 東園小
- ▽6日 大和小
- ▽9日 大沢小
- ▽10・11日 天沢小
- ▽12日 朝陽小
- ▽13日 武揚小
- ▽16日 日常盤小
- ▽17・18日 絵鞆小

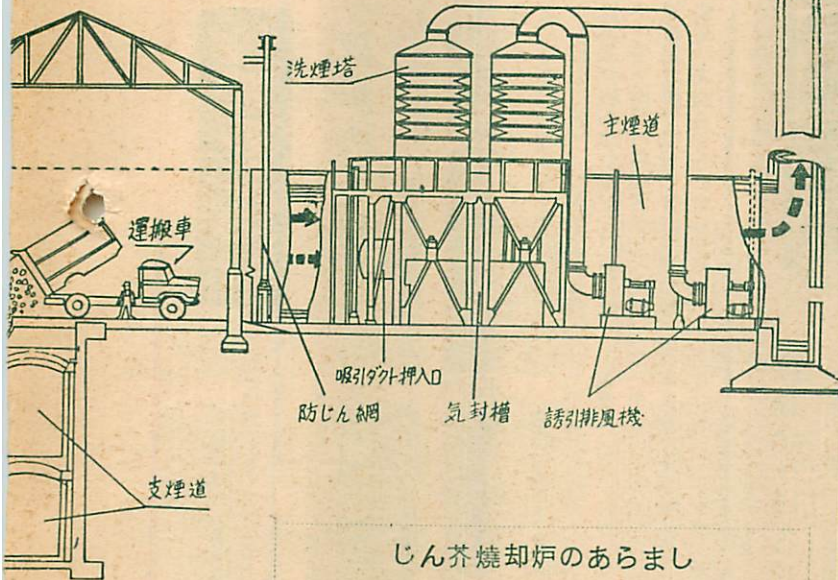
## 新しい基本選挙人名簿の縦覧を

11月5日~19日

- ▷見るところ...選挙委(市役所4階)、各支所、出張所
- ▷時 間...毎日午前8時半~午後5時
- ▷電話でもお受けします

※この名簿は21日の総選挙には使いません。12月21日から1年間の選挙に使う名簿です。

# くりのじん芥焼却炉 んの特特殊装置も 月中旬から運転開始



## じん芥焼却炉のあらまし

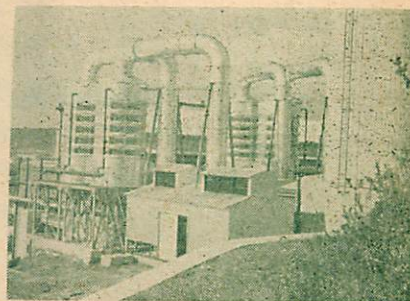
名称	室蘭市じん芥焼却炉
所在	寿町3丁目336番地の1
敷地面積	8,000平方米
建物	鉄骨平家建て、面積890平方米、煙突の高さ地上40米
型式	逆送式自動じん芥焼却炉
能力	1日(8時間)100トン(25トン炉4基)
附属建物	①第1車庫②同上事務室 705.5平方米 ③第2車庫 155平方米

「これいな街づくりで昨午十時から寿町に建設中の近代的な衛生施設、じん芥焼却場の「いよいよ十一月末に完成しますが、焼却炉など内部設備がほぼでき上り、十月三十日に火入れを行ないました。」

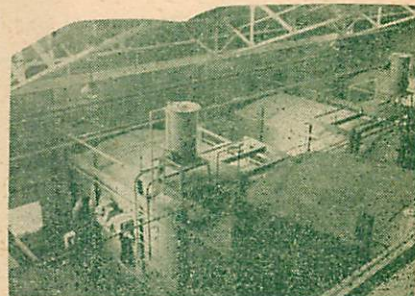
このじん芥焼却炉は自動逆送式で、一日(八時間)に百トン(二十五トン炉四基)のみを焼却でき、焼却操作は給じん一カ所で操作できるワンマン・コントロール方式です。

式をとり入れ、とくに、焼却時の防臭、防じん施設に、東北・北海道でははじめての特特殊装置、洗煙塔を設けており、規模、施設、能力ともに、他都市に誇りうる焼却炉で、市民生活に直結する清掃事業も、さきの大巾な清掃車の増大とともに、施設も一段と充実されたわけです。

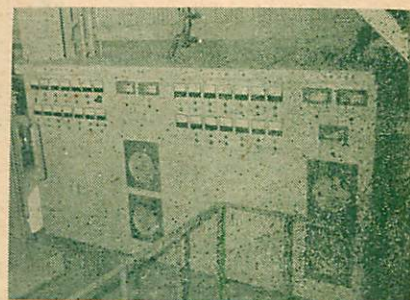
火入れ後は試運転を行ない、市のじん芥焼却炉は、十二月中旬から本格的に運転を開始します。



完全防じん・防臭装置の洗煙塔



日量100トンの焼却炉(25トン炉4基)



ワンマンコントロール操作機

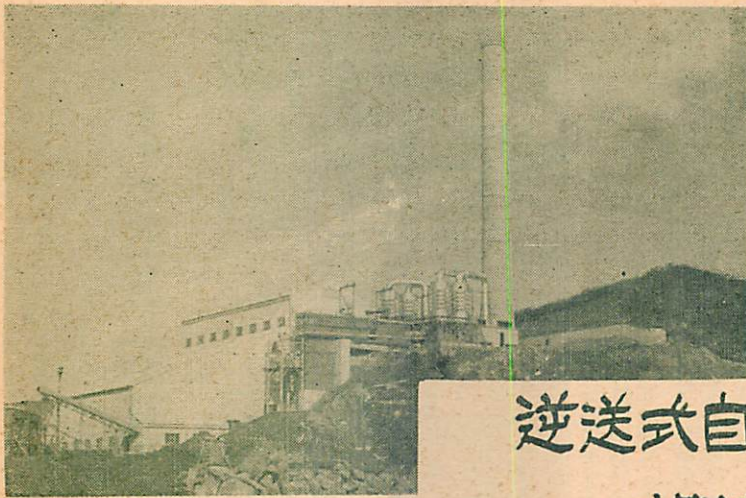
## ◎ごみが焼けるまで

- ①投入口から入ったごみは、②給じんホッパーを通して、③給じんワイダーにかけてから、まず④乾燥ストーカー(約六百度)で燃えやすいように乾燥させ、つぎに、⑤燃焼ストーカー(約八百度から九百度の高温で完全に焼却し、⑥燃えかすの灰分(約十五%)はタンバローストルにかけて、灰出シユートからコンベアーでおくり出すこととなります。

## ▽特特殊装置など

- ①じん芥焼却炉の操作は、給じんから乾燥、焼却、灰出しまで一カ所で集中的に運転できる「ワンマン・コントロール」方式。
- ②重油バーナー、押込み送風機、給じん乾燥・燃焼用ストーカー減速機など、焼却に使われる「電動機四十二台」
- ③「炉温は千二百度までの高温」で、完全燃焼できる高性能の施設。
- ④乾燥・焼却時に出るいやなにおいやおみをとる、完全防臭、除じん用の「洗煙塔」は、東北以上でははじめての特特殊装置です。

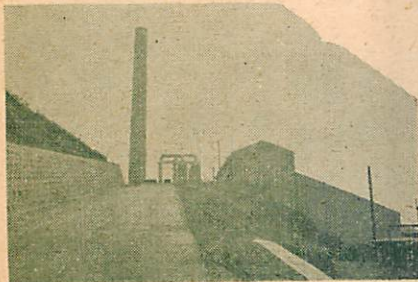
## ごみは分別しゅう集



じん芥焼却場全景



高薄市長が初の火入れ



搬入車路

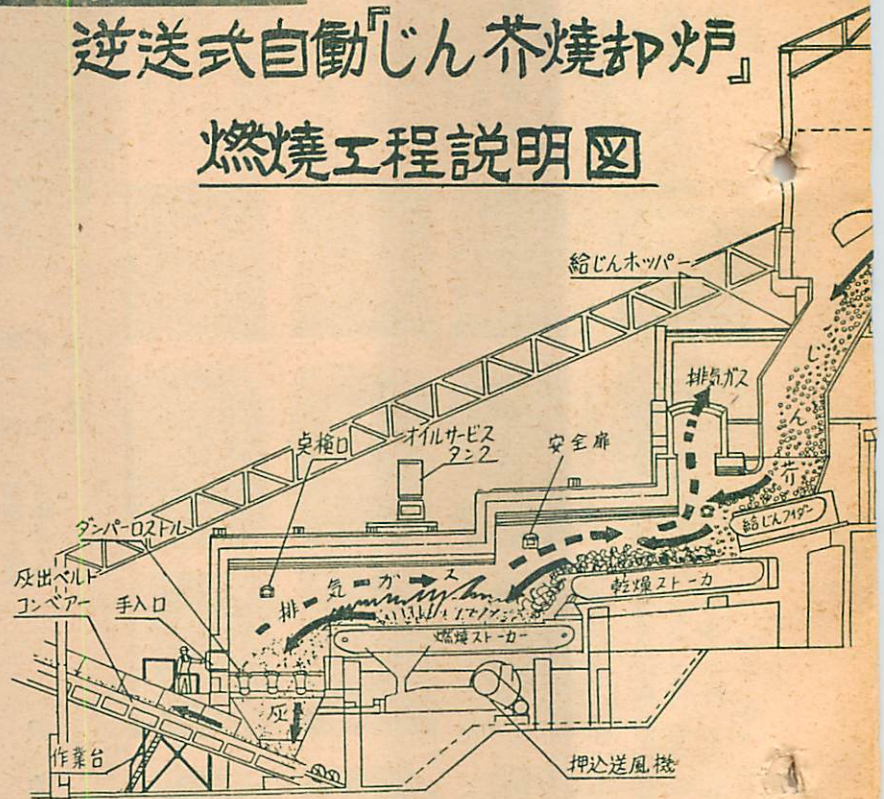


日鋼東町社宅地区では、分別しゆう集にそなえ、また清掃作業に協力、全戸に「改良ごみ容器」をそろえました。

きれいな街つ  
**防臭・除じ**  
いよいよ 12

逆送式自動「じん芥焼却炉」

燃焼工程説明図



焼えるもの、焼えないものにわけて  
じん芥焼却炉の運転開始で、ごみの集め方がかわり、焼えるもの、焼えないもの、にわけて集める「分別しゆう集」になります。  
この分別しゆう集は、九月号の市政だよりでお知らせしましたが、ご家庭のごみは、焼えるものと焼えないものに分け、それぞれ別の容器に入れていただくこととなります。  
これは、びんなどの焼えないものが焼却炉に入ると廻送用のストーカーにとけついて、機械の能力を低下させるばかりか、故障の原因にもなるわけで、とくにガラスくず、あき缶、鉄くず、針金などは焼えるものに入れないようご注意ください。  
ごみ容器は、ご家庭のごみの量や、清掃車の巡回期間などから、適当な大きさのもので結構ですが、ふたのある容器をご用意ください。  
なお、ご家庭で焼却できるごみは、なるべく燃やして、ごみの減量にもご協力ください。  
燃えるもの 紙くず、木くず、ダンボール類、台所から出るちゆうかい類  
燃えないもの 金属(針金、鉄くず、釘など一切)せともの、びん、ガラスなどのかけら、石炭がら、土砂類

便利なごみ容器のあつせん  
パール缶(トタン製) 七五〇円 小型 25ℓ 四五〇円  
ポリエチレン製 大型(45ℓ) 一〇〇〇円 中型(35ℓ) 八五〇円  
小型(22ℓ) 五五〇円

※お申し込みは市清掃課へ

# 谷村さんら十四人

## 文化の日に多年の功労たたえる

### 市功労者を表彰

菊花かおる文化の日、三日に恒例の市功労者表彰式が、市議事堂で行なわれ、社会福祉事業などに貢献された公益功労者の谷村さんら十四人に、市長から表彰状と功労章、記念品が贈られました。ことし表彰されたかたは、公益一人、教育二人、農業委員一人、市職員九人で多年にわたり市政に貢献され、その榮譽をたたえ、市功労者として今回の受賞に輝いたものです。

#### 受賞者氏名(敬称略)

##### ◎公益功労者

谷村金次郎(室蘭民報社社長)  
大正八年室蘭毎日新聞社に入社、以来四十有余年にわたり報道業務に従事し、昭和二十二年には室蘭民報社を創立、唯一の郷土紙として政治、社会、経済、文化の振興につとめられ、また本市社会教育委員長、育英会理事

##### ◎教育功労者

増田 貢(室蘭工業大学教授)  
昭和三年庁立室蘭中学校教諭拝命以来、室蘭高等学校教諭、室蘭工業大学教授として本市子弟教育に貢献されました。  
鈴木 又吉(蘭科医師)  
大正十一年四月

事など多くの公職につき、本市の子弟教育、育英、社会福祉の事業の発展に貢献されました。  
水田 正(檜崎産業社長)  
大正十五年港湾荷役事業に従事して以来、多年にわたり、その要職につき、業界の伸展に努力されるかたわら、昭和二十七年には初の公選教育委員(委員長)として今日の教育行政の礎を築き、また、商

工会議所副会頭、経済懇談会副会長など、本市の教育産業、経済の発展に貢献されました

##### ◎農業委員功労者

室蘭中学校学校歯科医師を拝命以来四十一年にわたりその管理に努力されるかたわら、本市学校歯科医師会の創設者の一人として(会長・会員)三十有余年児童、生徒の衛生教育に寄与されました

鈴木 与蔵(勳統十六年)

##### ◎市職員功労者

勳統二十五年以上  
伊藤喜代司 佐藤 正  
本川 外治 梅原 秀雄  
秋山 啓 高橋 久蔵  
高本 栄 北畠清次郎  
鈴木 千市



写真は上段右から表彰された谷村、水田、増田、鈴木(又)、鈴木(与)、伊藤、佐藤、本川、梅原、秋山、高橋、高本、北畠、鈴木(千)の各氏

## 知利別浄水場の増設工事など

▽……………第四回市議会臨時会から

第四回市議会臨時会は、さる十月二十二日に開かれました。

この議会では、市功労者表彰の件などの議案五件、選挙管理委員の選挙、その他陳情などが審議されましたが、いずれも原案どおり決定し、同日閉会しました。

### 議案内容

#### 選挙管理委員は 全員再選

市選挙管理委員、同補充員の現任者は、十月二十九日で任期満了のため、つぎのとおり全員再任にままりました。(敬称略)

#### 選挙管理委員

小林 秀光 松倉 定保  
丸井 光三 関間 正見

#### 同補充員

萩原 幸市 市来 仲  
田中 昌次 立木 正春

#### 功労者表彰の件

ことしの市功労者として、十四人(別掲)を表彰することに同意を得ました。

#### 工事関係

#### 知利別浄水場増設工事

上水道第四期拡張事業浄水設備のうち、知利別浄水場の増設工事、急速ろ過池四、強制沈でん池試験室(増設)とこれらに連なる配管工事など。来年七月末完成予定 工費七千万円。

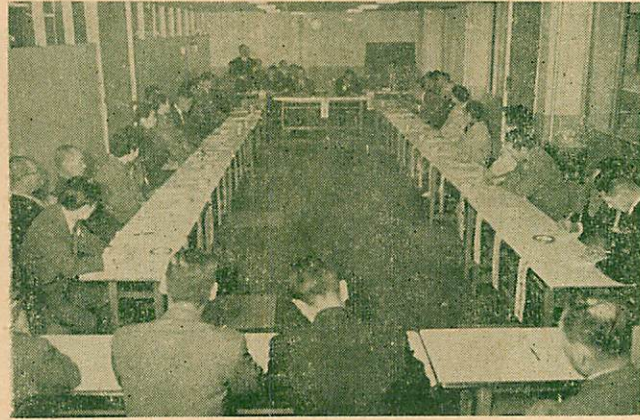
※なお、同事業送、配水管工費用資材(メカニカルジョイント型ダクタイル鋳鉄直管ほか十七品)の購入もままりました。五千二百万円

### 事故ゼロに 交通安全座談会を開く

#### 運転者 歩行者 ともに正しい通行を

#### 安全都市推進委員会で

「事故ゼロに」の願いをこめ、安全都市推進委員会では、さる十月二十一日から三十日までの、秋の交通安全運動で、交通指導員の一走る交通教室や市広報車やまびこ号による安全放送などで交通安全事故防止を市民に呼びかけましたが、二十八日には、関係各層の方々に集まっていただき「交通安全座談会」を開きました。

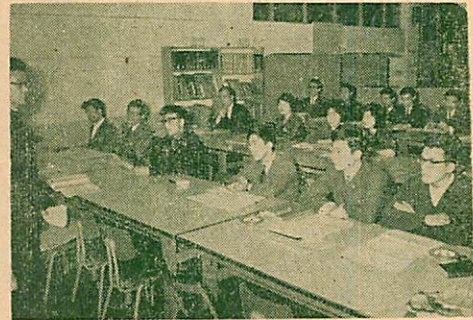


座談会には、協議会役員、町内会婦人交通指導員、交通安全協会市内の運送会社などの代表者のほか、各学校関係者も加わり、約五十人が出席、交通安全をなくするため、熱心な討議が行なわれました。

まず、町内会側から道路の現況について「御崎国道に防護柵を設置してほしい、また運送会社の営業車の路上放置をやめてほしい」などの要望があり、運転者側から「歩行者は交通規則を知らなすぎ

る」「道路の横断でも不適當なものがある」と発言があり、これに対して歩行者側から「運転者側でも横断歩道で一時停止を怠るものがある」など、交通安全について約二時間にわたって活発な意見が述べられ、有意義のうちに散会しました。

写真は交通安全座談会



### 店員さんの「英会話講座」

= 市立図書館 =

#### 外人客のサービスに

店員さんの英会話講座が、二十三日から市立図書館で開かれています。国際港として、ふえる外人客のサービスに英会話を……と、図書館が市内の商店の店員さんに呼びかけて開講したもので、全道ではじめてのケース。

この講座は、らい年三月まで、毎週水金曜日の午後六時半から二時間、室蘭工大英会話グループの二人を専任講師にテキストにより、おもに商店サービスに使用される英会話の基礎から勉強しますが、受講者は現在六十人で、たいへん熱心に勉強していました。

### 七万トン級の鉄鉦船入港

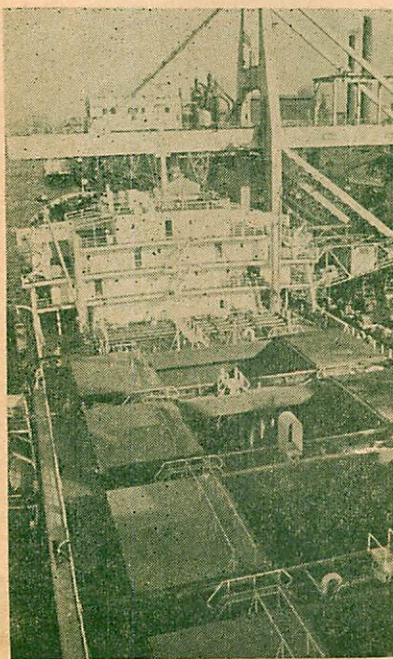
#### 開港いろいろの超大型船

#### 富士鉄埠頭

こんどもこうした超大型船の入港の見とおしがつき、ますます室蘭港は活況をみることでしよう。

サンニコラス港間を就航しますが

写真は富士鉄埠頭に接岸したサン・ファン・パスファインダー号



室蘭港はじまって以来最大の入港船「サン・ファン・パスファインダー」号（重量トン七万二千二百五トン）が、十月二十日入港、富士鉄埠頭に接岸しました。

リベリア国籍で、ことし八月十五日に三井造船が製作、全長は二百五十四・五米、巾員三十二・四米、きつ水十三・五米の超マンモス鉄鉦石専用船で、ペルーのサン・ニコラスから富士鉄むけのマルコナ鉄鉦石六万六千九百二十二トンを積んで、室蘭港に入港したものです。

同船は、室蘭・戸畑とペルーの

# ひろちゃん



市制施行四十周年、開港九十周年の記念事業として、昭和三十六年七月から編さんに着手していた「室蘭市史」が、このほどでき上がりました。

新しい市史は、B五版九百十一ページ。市史ではじめての左横書きで、内容は、第一篇が室蘭市の生いたちとしてその概要を、第

二篇はおもに昭和二十八年以降の十年のあゆみを集録、写真、グラフなどもたくさん使って、中学生でも読まれるよう、わかりやすく編集されています。

このほか、別冊の年表は、室蘭市の歴史的事項を、日本史、世界史とも照合できるようにになっております。なお、市史は図書館にそ

## 新しい「室蘭市史」できる 横書きですつきりと

写真も豊富にわかりやすく



写真はでき上がった新しい「室蘭市史」

なえるほか市内の各官公庁、会社、学校などにも配布することになっております。



▽▽▽▽▽  
身障者のみなさんへ  
巡回判定と更正相談  
20日輪西診療所で  
▲▲▲▲▲

身障者更生相談所による出張判定と更生の相談（まい年一回巡回）が、ことしもつきにより行なわれます。

専門医師による身障者の診断やいろいろな更生援護（就職など）のみちを、親身になってお話し合いもいたします。どうぞ気軽においでください。

日時 11月20日 13時～18時  
場所 市立病院輪西診療所  
対象者 身体障害者（戦復者も含む）のうち肢体の不自由な方  
判定・相談内容 ①更生医療の要否 ②補装具の要否と適合性 ③更生施設への入所の適合性 ④

市職員会館 ①11月19・20・27日 ②12月1～3日 ③12月11日

本輪西支所 ①11月26日 ②12月1～3日 ③12月11日 ④12月18日

◎内容 ①身長、体重測定 ②育児、栄養、保健指導その他

\*12月から定期予防接種として、ツベルクリン反応検査もします  
ツベルクリン注射  
市職員会館 毎月第1水曜日  
本輪西支所 〃第4火曜日  
ツ反判定、BCG接種は、いずれも2日後の10時から12時まで



▽▽▽▽▽  
乳幼児相談を再開  
市職員会館 2619日から  
本輪西支所 〃  
▲▲▲▲▲  
定期結核検査の実施などで、一時中止していた「乳幼児相談」を十一月十九日から、らい年三月までつきにより再開します。

職業能力の判定 ⑤手帳、診断書の交付 ⑥更生援護に必要な相談と指導など

## 水道修理サービス中

秋の漏水防止で……  
市水道部では、ただいま秋季漏水防止強調サービス月間です。凍結事故などの起こりやすい冬を迎え、水道が故障しているご家庭はさっそくお申し込みください

◎期間 11月1日～30日  
◎修理サービス内容  
1 駒かわ、止くぎ、押ゴム、輪ゴム等の取り替えは全部無料  
2 給水栓、給水管の修理は、材料費が実費、労務費は半額サービス  
◎申し込み先 御崎以西の方は水道部9231か同工事係2922へ 輪西以东の方は輪西水道係4364へ

## あたたかい贈りもの

9・10月

東町火災罹災者へ  
東町 佐々木作治  
えとも学園へ  
祝津町 三ツ橋源悟  
育英会へ  
▽本町 中村芳治郎

## 11月の納税

市国保 保険税 6期

個人 事業税 2期分

所得税 2期分

納期は30日までです

お忘れなく納期内に納めましょう