



# むろらん 市政だより

毎月1回 発行 室蘭市 編集 総務部庶務課 印刷 室蘭印刷KK

- ◇完成間近い「西2号埠頭」…1頁
- ◇ごみの「分別しゆう集」…2頁
- ◇老人福祉法できる…3頁
- ◇千才川の水源工事完成…4頁
- ◇市道の舗装新設すむ…5頁
- ◇拠出制国民年金のあらまし…6頁
- ◇都市公園句間(公園名称募集)7頁
- ◇選挙人の資格調査…8頁
- ◇お知らせ…7頁

## 完成間近い「西2号埠頭」



西2号埠頭東側しゆう設、埋立作業

として保存しておきましょう

### 雑貨用の公共ふ頭

○：昭和三十四年に築設がはじまった「西2号ふ頭」は、いよいよことし完成の予定で、残りの工事東側の埋立て作業などがすすめられています。

○：西2号ふ頭は、中員百五十米、長さ

は、すでに完成した西側が二百五十七米(水深七・五米)で、五千トン級の船が二隻接岸でき、工事

中の東側は三百六十米の長さで(水深九米)、一万トン級の船が二隻(二バース)接岸できる、公共雑貨ふ頭です。

○：ふ頭の築設とあわせて、市では臨港道路の舗装をすすめ、続いて年内に市営上屋を建設するなど、使用開始にそなえています。

この西2号ふ頭は、西側が鉄骨類、木材、バルブ材、石炭など、東側は米穀類、金属類、鋼材、肥料などを扱う雑貨ふ頭として、年間約五万トンの見込んでいます。

○：引続いて西3号ふ頭の築設がはじめられますが、市ではこの基部のうち、二号ふ頭と三号ふ頭の中間部の護岸工事を、年内完成の予定ですすめています。

※西2号ふ頭築設工事費は、国の直轄(開発建設部所管)分だけで約十二億円です。

税のことならひとめでわかる

#### 「税制展覧会」

10月1日～6日 4階で

市道の共催で写真や図表  
で税金のわかりやすく説明  
した税制展です。

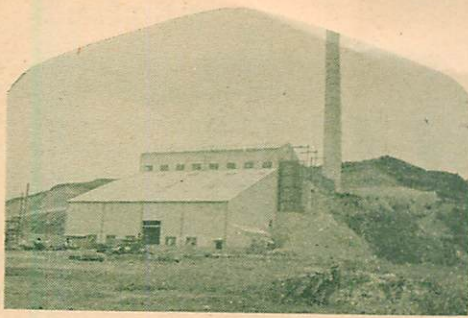
※会場では納税相談室を設  
け税金の応じやすさを  
利用ください。

9月の納税は

国民健康保険税第4期

納期は30日までです。

11月から運転のじんかい焼却場



じんかい焼却場完成で 11月から

# “分別しゆう集”に

燃えるもの  
燃えないもの  
容器は別に

昨年十月から、寿町に建設中の“じんかい焼却炉”(一日の処理能力は百トン)は、いよいよ十一月から運転開始になります。また、九月下旬からは各町内会を廻って“分別しゆう集”の説明会を開くことにしています。この“分別しゆう集”のあらましをお知らせしますが、新しいごみの処理に早くなじまれて協力をお願いします。

バックカー(清掃車)の購入など機動力、人員ともに大巾にふやし、処理の万全を期しており、

## 分別しゆう集とは

ごみを燃えるものと、燃えないものに区分して集めることです。これは、焼却場の完成でこんご市内から出るごみのうち、燃えるものは、全部この焼却場で衛生的に処理されますが、もし燃えないごみまでがこの焼却炉に入ると、故障の原因になりますので、あらかじめごみをわけて集め、燃えるものはこの焼却場で処理し、燃えないものは、指定の埋立地に運搬して処分することになります。

## ◇ちゆうかい類は……燃えるごみ ◇石炭がらは……燃えないごみ

分別しゆう集が始まりましたらご家庭のみなさんにはお手数でもごみを燃えるものと燃えないものに分け、それぞれ別な容器に入れて持ち出していただくことになります。

▽燃えるもの、紙くず、木くず、ダンボール類、台所から出るちゆうかい類

▽燃えないもの、金属・セトモノ、びんなどのかけら、石炭がら、はき集めた土砂類



## 今から準備していた だきたいこと

ごみ容器…かならずふたのあるものを、各家庭のごみの排出量や市の清掃車の巡回期間などから必要な箇数の容器をご用意願います。なお、市清掃部では、衛

生的なポリエチレン製の容器をあっせんしておりますのでご利用ください。

焼却処分と廃品の回収を…各ご家庭で焼却できるものは、なるべく燃やしてください。また、町内会などで廃品回収をしている場合は、回収が容易に行われるよう、みなさんでお話しあいください。

## きれいな街づくり にご協力ください

とくに市から  
お願いしたいこと

▽ごみをあき地や道路、海岸などには絶対捨てないでください。もし、捨てている人を見たら、注意しあいましよう。また、市清掃部へもご連絡ください。

▽留守がちな家庭では、隣家に頼むか、または、近所でグループをつくり、当番制にするなどみなさんで助けあって処理するようになしてください。

このように“分別しゆう集”は、市民のみなさんのご理解とご協力が基盤となって始めて効果が上がるものです。清潔で住みよい環境をつくるため、そして美しい街づくりのためにも、ぜひみなさんのご協力をお願いします。

## 改良ごみ容器あつせん

便利な



43ℓ入れ

この容器は、硬質ポリエチレン製で、市内の各家庭でもたくさん使われており、非常に好評です。特長としては、①細長くつくってあるので場所をとらない②せまいところでも積みかさねることが

できる③軽い④一番大きいもので容器の重さ二キロ、ごみを入れても十〜十五キロ⑤よれが目立たず、さびたり、くさったりしません⑥丈夫で長期間使えます⑦ふたつきなので密閉でき、はえや虫が入らず臭気もふせげる⑧など、とても便利なので、ご家庭用としておすすめします。

### ◎容器の種類と価格

- 43ℓ入れ 千二百五十円
- 36ℓ ” 千 円
- 23ℓ ” 六百五十円
- 10ℓ ” 二百二十円

\*ご希望のかたは市清掃部清掃係へお申し込みください。

## みんなしあわせに

### “赤い羽根” 共同募金運動

10月1日から

倍に協力を  
心をこめて  
この運動に  
参加して  
たいして  
協力願います。

# 健康で、明るい生活を

## 「老人福祉法」でできる

### 9月15日は「老人の日」に

- ☆ 9月15日は「老人の日」この日から一週間は全国的に
- ☆ としよりの福祉週間として、いろいろな敬老の催しが行
- ☆ なわれていきます。
- ☆ 市では、毎年この日を記念して満77才以上の老人に記
- ☆ 念品を贈り、長寿をお祝いしており、市内の町内会でも
- ☆ 敬老会などを催し、老後をねぎらっているところですよ。
- ☆ この老人の福祉を増進する具体的な施策をすすめるた
- ☆ めの法律、老人福祉法が八月一日に施行になりましたが
- ☆ そのあらましをお知らせします。

#### お も な 容

### まい年健康診査など

#### 老人の日の制定

9月15日を「老人の日」として、国民の間にひろく老人の福祉についての関心と理解を深め、老人には、自らの生活の向上に努める意欲をかためようとするもの。

市では、この日を記念して満77才以上の老人に記念品を贈呈します

#### 養護老人ホーム

居宅で生活することが困難な老人を収容し、養護する施設で、本市の敬老荘がこれに該当します。従来、敬老荘は生活保護法による養老施設でしたが、この法律により老人福祉施設に改められ、生活保護の有無を問わなくなりました。

#### 老人家庭奉仕員制度

老すいなどで日常生活に支障の

ある老人の家庭に、老人家庭奉仕員を派遣し、その世話を無料で行なう制度で、本市でも近く実施の予定です。

#### 養護委託制度

養護者がなく、あっても養護させることが不相当と認められるときに、その養護を養護委託者(老人養護を希望し、市長が適当と認める者)に委託する制度です。この養護委託を希望する方は福祉事務所にお申し出ください。(委託費として月五千円程度支給されます)

#### 健康診査

老人に対して、毎年健康診査を行ない、傷病の早期発見を通じて老人の健康保持をはかるものであります。さる四月一日現在で65才以上の方のうち、五分の一が診査の対象となりますが、市では、

## 新型清掃車入る

### じん芥尿処理で十五台増車

きれいな街づくりをすすめる清掃事業の充実で、かねて発注していた最新型の清掃車が入りました。ごみ「尿」の処理は、市民生活に直結する問題であり、市政の重点事項として、ことしは総額四千二百萬円で、清掃車十五台



(じん芥車十台、し尿車五台)と大巾に増車、機動力を充実して巡回処理の完全を期すことにしました。新しく購入の清掃車は、じん芥車が大型(五トン積み)五台、中型(二、七五トン積み)三台、小型(一、七五トン積み)二台で、いずれも自動的に巻き上げ、押込みのできる高性能の新型ロードバッカー、またし尿車はバキュームタンク車の中型車(四トン半積み)一台、小型(一、八トン積み)一台と中型車の三トン積み三台で三トン積みバキューム車のうち二台は、前輪駆動でホースも九十米から百米も伸ばすことができ、高台地区のし尿処理に威力を発揮するものです。

新車の購入で、老巧車四台(じん芥車三台、し尿車一台)を交替しますが、これで市の清掃車は三十九台から五十台(じん芥車三十一台、し尿車十九台)と機動力がぐんと充実されました。

#### 老人クラブ助成

10月下旬から11月上旬に実施の予定です。この実施期日、場所、費用などくわしいことは、来月号の市政だよりでお知らせします。

これまで老人クラブの運営に必要の備品などの購入に要する経費に設置費補助金として一カ所二十萬円の補助をしています。このたびさらに設置後の運営費にも一カ所当り年額一万八千円を助成することにになりました。

#### 老人福祉法の目的

この法律の目的は、従来かならずしも明確でなかった老人福祉に関する基本的なものを法律上に規定することによって、老人福祉に関する国や地方公共団体の施策ならびに老人や一般国民の心構えについてのいわば指標を与えるとともに、老人に対し、心身の健康保持、生活の安定のために必要な措置として健康診査、老人ホームへの収容、老人福祉施設の整備等の具体的な施策を実施し、よりよく老人の福祉をはかるためのものです。

### 上水道四期拡張事業

## 千才川の水源地工事完成

# 日 量 二万トンの送水はじまる

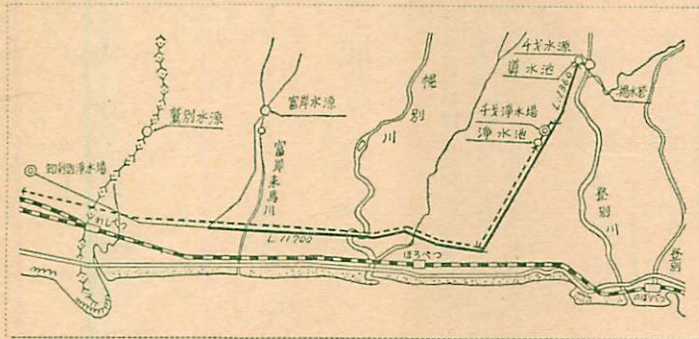
昨年十月に、総工費十六億円、八年計画で事業開始の上水道第四期拡張工事のうち、第一分の日量二万トンの取水設備と導水設備がこのほど完成しました。

(登別)の合流点近くの千才川から日量二万トンの水をとる取水堰、導水管、ポンプ場、揚水管などの取水設備と、ここから既設の富岸来馬からの導水管に接続させる導水管約十三軒を布設する導水設備で、導水管の布設では、途中に幌別川(川中百二十米)、来馬川(川中四十五米)があって、この川底四米に管を通す川伏越工事は川の流れを部分ごとに止め、鉄矢板をめぐらして掘り込むという難工事でした。

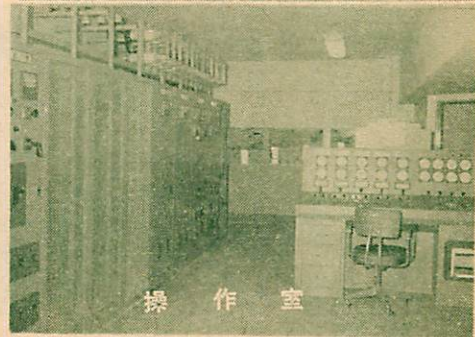
第一分の日量二万トンの送水は、総額三億七千六百万円で、谷あい百十米の千才川と、クシリサンベツ川



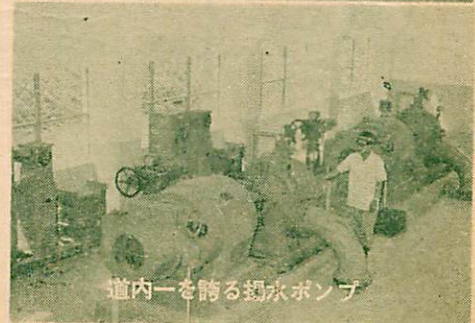
日量2万トンの送水がはじまった  
千才水源全景



スマートなポンプ舎全景



操作室



道内一を誇る揚水ポンプ

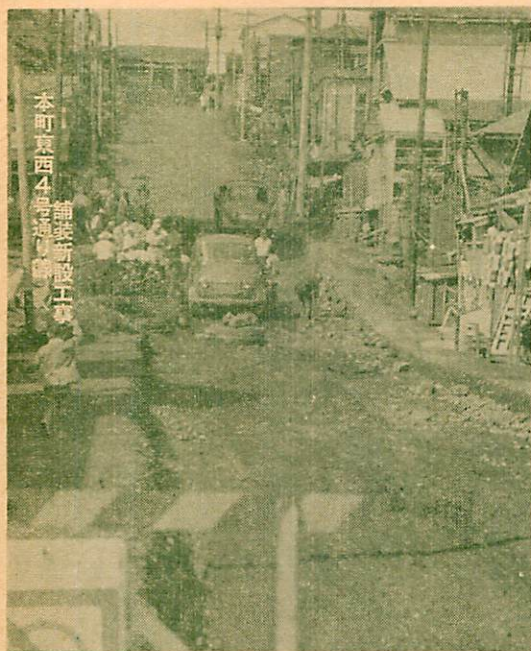


水面からの高さ一一〇米の揚水管  
(埋設形)

十七日に通水式があり、高薄市長が取水せいの水門のハンドルを開け、日量二万トンの原水が知利別浄水場に送り出されました。

ことは、約二億一千万円で、知利別浄水場の施設拡張工事、知利別配水池の設置、送水管(知利別浄水場から御崎配水池まで)五千七百六十米の布設、配水管二千米の布設などを、らい年七月までに完成する予定で、これで渇水期にも十分給水できることとなります。

- 〔水道事業基本計画〕
- ▽給水区域 市内全域(仲町、神代町、崎守町、香川町、石川町を除く)
- ▽給水人口 十九万五千二百人(昭和五十五年)
- ▽給水量 一人一日当り最大三百五十立
- ▽水源 チマイベツ川、ベトロ川、富岸来馬川、鶯別川、千才川
- ▽浄水場 チマイベツ、知利別千才
- ▽送水管 四万九千七百六十五米
- ▽配水管 十二万七千米



本町京西4号通り舗装新設工事

# 市道の舗装新設すすむ

「市道の舗装」は、市民の身近かな問題を解消する市政の重要施策として、とくに力を入れています。

ことしは、舗装延長も例年をはるかに上廻り約六千、土木部関係が、蘭西十二線、蘭東十五線の総延長五、一軒で、六月から工事をはじめ、悪路はつきつきに舗装化し十月までに全部終了予定。都市計画道路も、常盤町市立病院前と浜町の幹線をはじめ、中島西口通りと中島町のふみ切り立体交差取付部分(百六十二軒、このうち昨年までの舗装が約二十七軒で約十軒程度ですが、市民の足の悩みを解消する重点事項であり、五年後には五十%を目標に計画的に舗装化する予定です。

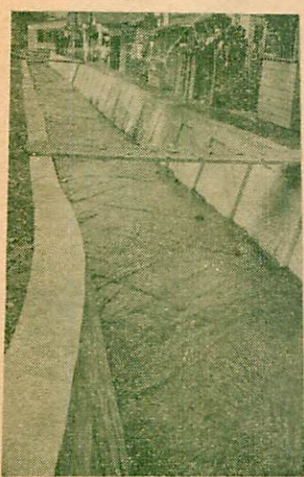


蘭西大沢1号通り線舗装



II・2・15間路(市立病院前)舗装

## 完成した災害復旧工事



**知利別川災害復旧工事** 写真下

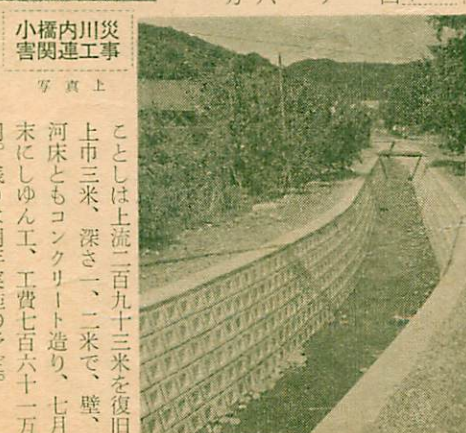
知利別川最終の復旧工事で、敬老荘側の延長三百八米、上巾三米、深さ一、五米の積ブロック護岸、河床はコンクリート張り、八月二日しゅん工、工費九百二十万円。(同川の災害復旧は延長六百八十二米、総工費約二千五百十二万円)

**知利別川災害関連工事**

湯川橋から上流の延長四百四十米を上巾三、五米、深さ一、八米の積ブロック護岸、八月二日しゅん工、工費千百万円。(総延長六百二十米、総工費千七百万円)

**小橋内川災害** 写真上

港南中 学校附近 から上流 六百六十 米のうち

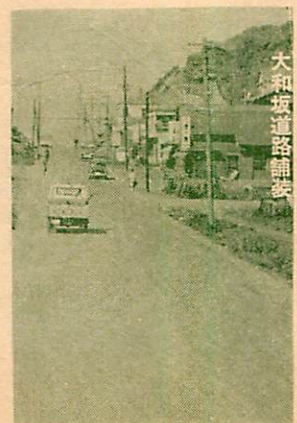


ことしは上流二百九十三米を復旧 上巾三米、深さ一、二米で、壁、河床ともコンクリート造り、七月末にしゅん工、工費七百六十一万円。残りは明年実施の予定。

※本輪西川の復旧工事は、困道から三百七米を工事中で九月下旬までに終了、全部完成することになります。(総延長千四百六十米)

## 道 路 は 広く美しく

- 都市美観と交通保安上から、道路を正しく使うようご協力を願います。
- 道路の占用には事前に許可を受けましょう。(市土木課扱い)
- 交通障害になる物の放置はやめましょう。(自動車・自働車・商品など)
- 下水、側溝の上に物を置かないように。(石炭箱・植木等)
- 道路は広く、美しく、(空箱類、ナワ、ムシロなどの放置は近隣の迷惑です)



大和坂道路舗装

国民年金(拠出制)のあらまし

年金給付もはじまる

老後の保障にみんなが加入を

あなたの老後のしあわせを保障する「国民年金制度」も発足三年目を迎え、給付も開始されています。

「国民皆年金」を目的として、国民皆年金制度からとり残されていた、農業や漁業、商業に従事している人などの生活保障をするために生まれたのが国民年金制度です。

このせつかくの年金制度も室蘭市では、他市町村にくらべて加入率も低く、収納実績もかんばしくない状態で、加入していないために、将来不利益をこうむる人がまだあります。

わずかな保険料の積み立てで、老後の大きなしあわせが得られます。この機会に国民年金制度に理解を深めていただき、みんなが加入するようにすすめます。

..... 拠出制国民年金に..... 該当する人..... 二十才から六十才までの日本人で、つぎに該当する方です。

保険料

保険料と納め方

Table with 2 columns: 掛け金 (1000円 for 35 years, 1500円 for 35 years or less) and 老令年金 (starts at 65 years old, 11,000円 to 21,000円).

- 1 恩給や厚生年金など公的年金に加入している人の配偶者以外の人。
2 学生(ただし、通信教育、夜間学生は除きます)
3 ①恩給などの公的年金による遺族年金を受ける人
②戦傷病者、戦没者遺族援護法による年金、未帰還者留守家族援護法による留守家族手当を受けている人

二十才~三十四才 月額百円
三十五才以降 〃百五十円
国民年金手帳に国民年金印紙(市保険課、各支所、出張所)あり)をはって検認を受けることとなります。

保険料の納める時期

保険料は、毎月納めることとなります。三カ月分をまとめて納めることもでき、この場合は四月、六月分は七月末日、七月、九月分は十月末日、十月、十二月分は一月末日、一月、三月分は四月末日までが納期です。また一年分、二年分の前納もでき前納の場合は保険料が割引になります。

保険料の免除

保険料を納める余裕のない人災害などの事情で納めることができなくなった人のために、①法定免除、②申請免除二つの方法があります。

年金はいくら受けられるか

つぎに該当した場合、保険料を納めた年数に応じた年金が受けられます。

(老令年金)

Table showing pension amounts: 12,000円 (25 years), 42,000円 (30 years), 24,000円 (35 years), 42,000円 (40 years).

納めた期間に応じて、①二十年以下の期間は一年について九百円、②二十一年以上の期間は一年について千二百円の割で計算した額(計算例参照)です。また、免除された期間がある場合は、一年につき三百五十円の割合で計算します。

て千二百円の割で計算した額(計算例参照)です。また、免除された期間がある場合は、一年につき三百五十円の割合で計算します。

Table with 3 columns: 例 (Example), 納付期間 (Payment period), 免除期間 (Exemption period), 年金額 (Pension amount). Includes calculations for 35-year and 5-year exemption periods.

▽通算老令年金

国民年金の保険料を一年以上納めている人が、厚生年金保険等、他の年金制度に加入していた期間を合計して、二十五年以上の人などは、通算老令年金が支給されます。



(障害年金)

保険料を一年以上納めて納めた人が、日常生活に困るような身体障害を受けたときは、障害の程度によって支給されます。重い障害のときはさらに六千円を加算されます。

(母子年金)

保険料を一年以上納めて納めていた場合、夫と死別して、十八才未満の子(身障の子は二十才未満)と生活している妻に支給されます。子ども二人以上のときは、一人増すごとに年四千八百円を加算。

Table showing pension amounts for mothers: 19,200円, 25,900円.

▽準母子年金

夫、息子、父または祖父と死別した祖母や姉が、一年以上引続いて保険料を納めていた場合で、十八才未満の孫または弟妹(身障の孫、弟妹では二十才未満)をかかえているときに支給されます。年金額は母子年金と同額です。

(遺児年金)

保険料を引続いて一年以上納めた父母、または母と死別した十八才未満の遺児(身障の場合には二十才未満)に支給されます。子が二人以上のときは、一人増すごとに年四千八百円を加算。

Table showing pension amounts for orphans: 12,000円, 21,000円.

(寡婦年金)

夫が老令年金を受ける条件がありながら、六十五才未満で死亡した場合に、十年以上つれそった妻に支給されます。支給期間は、六十才から六十五才まで。

Table showing pension amounts for widows: 年金額 死亡した夫の老令年金の1/2



公園清掃に心をこめて奉仕する中学生のグループ

### 都 市 公 園 旬 間

市民の憩いの公園を  
より美しく、たいせつに

只今第五回都市公園旬間が行なわれています。この公園旬間は、昭和三十一年に都市公園法が制定された、十月十五日を全国公園記念日としてこの日を中心に公園旬間が設けられ、北海道では一か月くりあげて、九月として五回目を日頃みなさんが、この場として利用している公園をより一そう理解していただき、楽

この公園旬間を機会に、より一そうみなさんの公園を楽しく美しい憩いの場として育てたいものです。この公園旬間を機会に、より一そうみなさんの公園を楽しく美しい憩いの場として育てたいものです。この公園旬間を機会に、より一そうみなさんの公園を楽しく美しい憩いの場として育てたいものです。

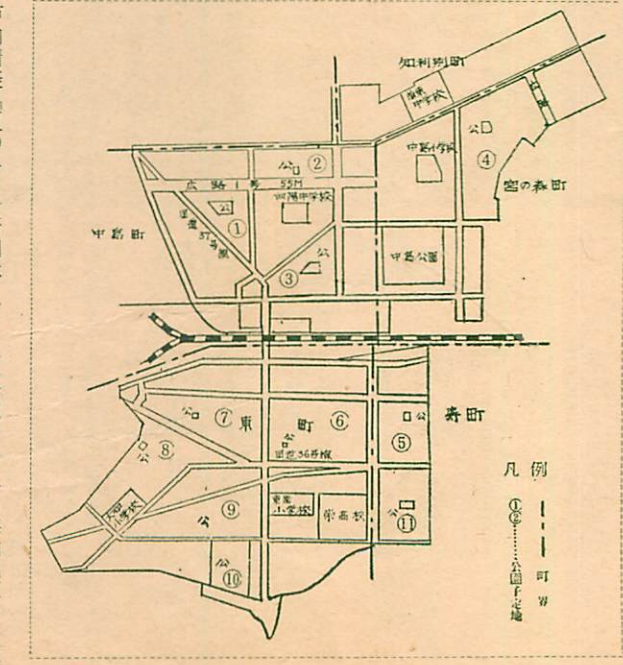
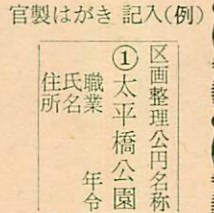
しく、明るく、美しい場として育て、愛園の心をやしなうためのものであります。市内の都市計画公園は、八か所街路広場七か所、測量山、地球岬の緑地が二か所あり、その他、区画整理公園二十八か所、児童公園が三十か所あり、市民の憩いの場として利用されております。最近では、町内会、婦人会、こども会などの人たちによる公園清掃の奉仕活動もとみにさかんで喜ばしいことです。

◎ことしの公園造成・整備工事  
輪西、御前水公園は、遊戯施設などの整備を終り、現在、中島公園の渡渉池、母恋公園(北町)のパーゴラ、便所の新設工事をすすめています。  
新設公園は、母恋南町の旧日ん芥焼却跡に、敷地三千平方メートルの児童公園をつくることになっており、この公園には、道内で二つめの、チェンネット、クライム(ジャンゲル)という新らしい遊戯施設をはじめ、このほか二連ブランチ、一方型滑台、複列シート、三間低鉄棒、砂場などを新設します。工事は九月下旬に着工、年内に完成の予定。

### ふるつてご応募ください

### 東室蘭地区公園名懸賞募集

- 応募対象 市内居住者
- 公園予定地位置 11ヶ所(下図)
- 応募方法 官製はがきに住所氏名・職業・年令を明記し、単記で記入連記は無効
- しめ切り 9月25日
- 発表 表 10月中旬



凡例  
——町界  
---公園予定地

新刊案内 市立図書館

戸内晴美「夏の終り」新潮社  
石坂洋次郎「女の顔」東方社  
水上勉「空百のカルテ」光風社  
▽佐多稲子「あねといもうと」東方社  
▽三島由起夫「美しい星」新潮社  
▽川口松太郎「新源氏物語」文芸春秋新社  
▽神吉晴夫「現場に不満の火を燃やせ」オリオン社  
▽寺崎浩「情熱」新潮社  
▽丹羽文雄「欲望の河」新潮社  
▽曾野綾子「海抜〇米」新潮社  
▽小島政二郎「乳房曼陀羅」東方社  
▽舟橋聖一「裏切った女」新潮社  
▽新田次郎「永遠のためいき」新潮社  
▽獅子文六「太陽先生」東方社  
▽壺井栄「潮時計」東方社  
▽尾崎士郎「雲と残月」光風社  
▽水上勉「西陣の蝶」中央公論社  
▽源氏鶏太「二十四才の憂鬱」講談社  
▽山田風太郎「かげろう忍法帳」講談社  
▽白井邦彦「鳥獣犬 上」西東社  
▽文部省編「学校図書館の管理と運用

▽文部省▽井口海仙「京の茶室と庭」淡交新社  
▽「児童図書」  
▽二友長半「夜なき石(少年少女の日本民話伝説第5巻)」偕成社  
▽「ホマロの悲劇(第6巻)」  
▽「鯨島の源平がたり(第7巻)」  
▽「小林信乃「わたしたちの食生活(目で見る家庭科第3巻)」  
▽「菅忠道「現代日本文学名作集(少年少女日本文学全集)」講談社  
▽「榎本ナナ子「七ひきの子やぎ(なかよし絵文庫第37巻)」偕成社  
▽「三木澄子「シンデレラ姫(第48巻)」  
▽「デブ原(柴野民三訳「ロビンソン物語」第50巻)」  
▽「スティーブソン原作 川崎大治訳「たから島(第54巻)」  
▽「石井桃子「ギリシャ神話(世界児童文学全集第一巻)」あかね書房  
▽「村岡花子「イソップ童話集(第二巻)」  
▽「谷口桃子「グリム童話集(第3巻)」

# 1人ももれなく登録を

## 新しい基本選挙人名簿をつくります

### 調査は9月15日現在で

票できないことになりまますので、一人ももれることのないように、この調査にご協力ください。

#### ◎ 調査の対象になる人

①日本国民で②昭和18年12月21日までに生まれ③ことし6月15日以前から引き続き本市に住所がある人

#### ◎ 協力委員が訪問します

調査は選挙協力委員が各家庭を訪問して、有権者の氏名、生年月日、室蘭市に居住した年月日などをおたずねしますので、つぎの点に注意して、有権者がもれることのないようご協力願います。

▽新有権者(成人、転入など)は忘れずにお知らせください。

▽家族に不在者があつたり、同居人、間借人、下宿人がいるときは、くわしくお話しください。

▽アパートなどの場合は、隣家の人の氏名もお知らせ願います。

#### ◎ 「入口に調査済の証」

市選挙管理委員会では、ことしも新しい基本選挙人名簿をつくるため、九月十五日現在で選挙人の資格調査を実施します。この名簿に登録されないと、ことし十二月二十日から、らい年十二月十九日までの間に行なわれる選挙に投票できないことになりまますので、一人ももれることのないように、この調査にご協力ください。



#### 名簿はかならず確めて

協力委員が調査に来ないときは、早めに選挙事務局へご連絡ください。

この選挙人名簿は、11月5日から11月19日まで、市選挙事務局、各支所、出張所等みなさんにお見せしますので、この名簿に名前が登録されていないときは、かならずこの期間内にお申出下さい。

期間が過ぎてからでは、どんな理由があつても追加登録できません。名簿はかならず確めましょう。

#### 海区漁業調整委員の選挙人名簿

胆振海区漁業調整委員会委員の選挙時に使用する名簿で、登録要件は、胆振海区内の市町村に住所事業所のある、20才以上(昭和18年12月21日までに生まれた人)の漁業者または漁業従事者で、申請書は、9月15日から20日までに、選挙事務局または、漁業協同組合へ提出してください。

お問い合わせは、市選挙事務局へ

T 9231・6723

## 三カ年健康で完納の13世帯など

### ☆ 国保協力家庭を表彰

市では、国民健康保険事業に協力された家庭の表彰式と記念行事を10月2日におこないます。

ことしの表彰者は、昭和35年度から三年間、療養の給付を受けず督促なしに保険税を完納したつぎの十三世帯と、昭和37年度の健康完納家庭百九十四世帯です。

#### ◎ 三カ年健康完納家庭(敬称略)

- ▽祝津町 重野享子
- ▽沢町 菊地政司
- ▽幕西町 渡辺三千代
- ▽幸町 鈴木銀造
- ▽母恋北町 渡辺クニ、米川コト
- ▽南町 小山卯吉
- ▽御前水町 荒川武雄
- ▽輪西町 諸岡種一、外崎のり子
- ▽岡山栄松、福原タミ
- ▽東町 猪股



#### 図書館輪西分室のご利用を

市立図書館では、同館輪西分室の利用者のために図書約千八百冊をふやしました。

また、児童図書の館外貸し出しと参考相談を始め、みなさんのご利用をお待ちしています。

図書館輪西分室ご案内  
●館外貸し出し 貸出券交付願を出し同券の交付を受けた人で一回三冊以内(期間五日間)です

●参考相談(レファレンスサービス) どんな本を読んだらよいか、また調べのつかないことは、はがきや電話でどうぞ。仕事の工夫も経営の知恵も図書館の利用から生まれます。 T5165

#### 国保 保険証の更新

国民健康保険被保険者証の検認(更新)を16日から行ないます。現在使用中の保険証は、九月三十日までで、十月一日からは検認がないと診療をうけられません。もよりの場所であつてください。

検認日程  
▽9月16日～21日 輪西支所、祝

#### インフルエンザ予防接種を

インフルエンザの予防接種を、二十三日から定期予防接種を、生課毎週水曜日、本館輪西支所、水曜日、輪西診療所、火曜日とあわせて行ないます。

●料金 75円(15才未満) 40円(6才未満) 15才以上 165円

▽自動車臨時運行許可事務 一日から、市輪西支所でも自動車臨時運行許可事務を扱っております。蘭東方面のかたは、どうぞご利用ください。

#### あたたかい贈物 敬称略

- えとも学園、母子寮へ
- 岩川正義
- 敬老社へ
- ▽日鋼造造ダンス交友会
- ▽川井鶴吉
- ▽中島社宅民和会西九区児童一同
- ▽小橋内町 津田正之
- 育英会へ
- ▽栄町 福島照之
- 東町 斎藤優
- ▽本町 沢田次郎
- 寿町 佐藤守昭