

# 室蘭 市政だより

昭和35年10月号

## 人口の動き

(9月1日現在)		前月の比
人口	140,327人	502人増
世帯	32,273世帯	190世帯の増
(8月中)		
出生	131人	
死亡	28人	
転入	2,153人	
転出	1,651人	

## 第11回市民運動会もかえりみて

第十一回市民大運動会はさる八月二十八日好天に恵まれ東園小学校で盛会のうちに幕を閉じましたが、ふりかえって、いろいろ反省させられること明年の大会へ

の注文などが起るものです。そこで今大会中、直接、各係の役員として活躍していただいたかたがたから、大会をかえりみて希望や注文を聞いてみました。

- 出席者(敬称略) 郷六 地協 齊藤進 一 国鉄 十嵐 武雄 一 電報電話局 小川 弘一 弘文堂 後藤安二郎 一 日鋼 今井政樹 石井孝信 加藤彰一 一 教員 西田 教育長他事務局六名

郷六 現在状態では、このまま、

司会 本日はご多忙中ご出席くださいましてありがとうございます。第十一回市民大運動会もみなさんのお蔭で無事終了できまして厚く御礼申し上げます。明年の市民運動会にそなえ、みなさんのご意見を参考にして明年はより盛大にしてまいりたいと思っております。よろしくお願いたします。

### 明年も八月下旬に

最初に開催日時から始めたいと思っておりますが……ご意見がありましたらどうぞ。郷六 日時については良いではないでしょうか。八月の末に開催ということとは台風の前でもあるし時期的によいのではないかと、開催場所について

いですが。小川 月末がよいのですがあまり月末になると商店側はちょうど忙がしい時間帯で八月二十八日以後はさけてもらいたいものです。教育長 八月二十日以降としましたらどうでしょうか。今井 まあ一応そのあたりが無難でしょうね。司会 それでは、みなさんのご意見をいれて八月二十日以降として計画したいと思っております。なお来年の三月か四月に市民運動会全体会議を開きますので、その時、もう一度協議してもらいましょう。

### 明年は武揚小を予定して

次に、開催場所について

ご意見を伺います。郷六 明年は蘭西ですが武揚小は高台にあるため観衆が少なく、絵鞆小や港南中ではグラウンドがせまいので、なおさら観衆が来ないだろうし……。齊藤 旧栄高校のグラウンドを他に使用しないで市民運動会を開催するとかしは……。教育長 今回の蘭西の場所、武揚小より適当な場所がありませんね。郷六 場所としてはあまりよいとは思われないが公設グラウンドよりは観衆が集まるでしょうね。五十嵐 今回の東園小では観衆が随分来ましたが、それだけで三年に一回蘭東で開催して来たのを隔年ごとに行なったらよいと思っております。これは室蘭市の

### 郷六 場所としてはあまり

地形の状況からみてもよいのではないですか。武揚小は高台にあるけれど、レクリエーションの意味から武揚小の途中の坂は市民の健康増進にも大変よいと考えますね。その点もP・Rしたらいと思えます。司会 それでは明年は一応武揚小で開催することに予定して……次に参加団体の範囲についてどうお考えでしょうか。郷六 これは地域七団体、職域十一団体、計十八団体が参加していただきたい。

### 選手の名簿の招集

司会 郷六 現在状態では、このまま、

## 読書によせて



君、過ぎし日に  
何をかなせし  
君、今ここに  
ただなげく  
ポオル・ヴェルレンの詩を三度、四度かみしめて  
語れや君  
そもわかきおり  
何をかなせし……  
と、うたい上げてみます時秋の感傷とはまた別な、憂しゆうが、ひしひしと胸にこたえてまいります。つねづねから人生は深く、そして美しく生きたいと願いながら、いつの間にか、昨日の如くきょうもまたと、なんの姿徹もない情性で過しているようで、ほんとうに悔まれて、なんとか心を引きしめ時間を上手に生かして行かねばといまさら肝に銘じております。その人の人となり、時間をどう使い、生かしたか、それが最も大きな要因となることを

りか、両方の合せてなせしめがあるといひでしようか。読書の秋、時間を最大限に活用して、書にふりむけ、範囲を広げて、ひっそりと夜更けに好きな……いにかえらんか。若き血潮を學の境地をさすれもまたよし。読書こそ我ら婦に与えらるべきあり師でありましょう。  
中島社会 「めばき

(敬称略) 郷六 郷六 郷六  
 齊藤進一 国鉄 五  
 弘文堂 後藤安四郎  
 今井政樹 石井孝  
 藤彰一 教員 西田  
 他事務局六名

ここで今  
 活躍し  
 会をかえ  
 した。

形は状況からみてもよ  
 のでないですか。

武揚小は高台にある  
 の意味から武揚小の途  
 も大変よいと考えます  
 その点もP・Rした  
 と思っています。

それでは明年は一応  
 揚小で開催することに  
 定めて……次に参加団  
 の範囲についてどうお  
 えでしょうか。

これは地域七団体、職  
 十一団体、計十八団体  
 参加してくださいますし  
 区域別のことですが  
 をあげますと、常盤町  
 小路町、沢町にいても  
 の大半が職域の方に  
 地域とどちらか一本に

した方がや  
 りやすいの  
 ではないで  
 すか。  
 教育長 観衆  
 の立場から  
 見ると地域  
 の方がおも  
 しろいです  
 ね。

郷六 現在の  
 状態では、  
 このまま継  
 続して、将  
 来、職域あ  
 るいは地域  
 のうち参加  
 の多くなっ  
 た方とつ  
 て一本にし  
 たらよい。

齊藤 市民運動会の主旨か  
 らいえば、職域数が少な  
 くてもよいはずですが、  
 ここでは結論が得られな  
 いので明年の会議のとき  
 に、この問題を審議する  
 ことにしたらどうでしょ  
 う。  
 (異議なし)

司会 では次に競技の運営  
 についてお話し願います  
**選手の資格確認  
 名簿の提出ははやく**  
 石井 招集のとき選手の資



活発だった反省会寸描

格確認を名簿と照合して  
 いますが、それ以上問題  
 が起きたときは何を基準  
 としますか。  
 司会 事務局側からとして  
 申し上げますと、選手名  
 簿の提出については戸籍  
 と照合することになって  
 います。提出期限が守  
 られずとしては大会前日  
 の午後六時ごろ提出した  
 団体もあって、事務局と  
 して正確をきることが  
 できないわけです。  
 郷六 いろいろ問題が起き  
 るのですが、これらは代  
 表者が良心的に、道義的  
 に解決してもらえとよい  
 わけですがね。  
 後藤 プログラムに時間を  
 入れなくてもよいように  
 考えますが……  
 齊藤 そうですね。ことし  
 のトラブルの原因の一つ  
 には時間にあつたサーブ  
 ログラムの時間と競技進  
 行との時間差にあつたか  
 らね。

りか、両方のいい面をかね  
 合せてなおあまりあるも  
 のがあるといえるのではな  
 いでしょうか。時、あとか  
 も読書の秋、工面して得た  
 時間を最大限に活用して読  
 書にふりむけ少しずつでも  
 範囲を広げて行きたいもの  
 と思っております。  
 ひっそりと静まり返った  
 夜更けに好きな書をひもと  
 く……いにしえのひととき  
 にかえらんか、それもよし  
 若き血潮を燃やさんか、そ  
 れもよし。ゆう久無限の文  
 学の境地をさぐらんか、そ  
 れもまたよし。  
 読書こそ私ども家庭の主  
 婦に与えられた最大の友で  
 あり師であり慰めでありま  
 しょう。

中島社会学級  
 「めばえ」グループ  
 野添 久子

## 第11回市民文化祭日程

11月3日「文化の日」を中心に、20日間にわたつて  
 第11回市民文化祭が、つぎのように開催されます。

◇前夜祭 音楽会 10月22日 17時 市民会館	◇邦楽 舞踊大会 10月30日 11時 市民会館	◇演劇祭1部 11月5日 18時 6日 13時 市民会館
◇三曲演奏会 10月23日 12時 社会会館	◇菊花展 11月1～3日 産業会館	◇華道展1部 11月5日～6日 市民会館
◇第八回市 民合唱祭 10月23日 18時 市民会館	◇盆栽展 11月2日～3日 労働会館	◇賀集裕子ピアノ 演奏会 11月10日 18時半 市民会館
◇ステレオ コンサート 10月29日 18時半 市民会館	◇美術、書道 詩画展 11月3日～6日 社会会館	◇演劇祭2部 11月12日 18時 市民会館
◇詩吟大会 10月30日 13時 社会会館	◇写真展 11月3日～6日 今井	◇華道展2部 11月12日～13日 社会会館

並みがそろってなかった  
 閉会式の途中で用具を片  
 付けたりテントをほごし  
 ているのはみっともない  
 からやめてほしいもので  
 す。  
 齊藤 ことしは時間の関係  
 で空白時があつたので、  
 途中で片付けたようです  
 ね。  
 後藤 こういうことは各地  
 区代表者に話したらよい  
 と思う。  
 齊藤 最初に母恋地区が片  
 付けはじめたので、その  
 周囲も心理的に始めたら  
 しいようです。  
 加藤 招集、誘導の役員の  
 ことですが、一日中立ち  
 続けて、本部の横には役  
 員席があつたがそこまで  
 行つては役目が果せない  
 ので困りました。明年は  
 どこかに休憩所を設けて  
 もらいたいのですね。  
 司会 明年は選手集合場所  
 のところに設けましょう  
 ことしの開会式について  
 ご意見は……  
 郷六 風船のうち酸素の入  
 れない風船を半分ぐらい  
 飛ばしてほしかった。  
 齊藤 鳩はグラウンドの中央  
 から飛ばした方がいいね  
 せんか。  
 齊藤 年令制限はしておい

た方がよいが、おおまか  
 に分けて、たとえば三十  
 才以上とか四十才以下に  
 したらよいと思います。  
 なお、地域の発展から市  
 民運動会の前に各地域で  
 町民運動会を開き、選手  
 をえらんでオープン券を  
 配布したらよいと思つん  
 です。また大会当日には  
 観衆にもオープン券を配  
 付したらよいですね。  
 加藤 競技審判員は、今回  
 の大会では少しもたつた  
 たようですね。また審判  
 長はもっと權威をもって  
 臨機応変に処理してもら  
 いたい。  
 郷六 審判の方でレクリエ  
 ーションと競技的なこと  
 とを混同して考えている  
 のではないですか。  
 司会 いろいろと活発なご  
 意見やご希望をいただき  
 ましたありがとうございます。  
 きょう、お話し合いの事  
 からを明年の全体会議へ  
 出しまして、審議いただ  
 き、明年の市民運動会に  
 たいと思います。  
 本日はどうもありがとうございました。(終)

後藤 プログラムには、開  
 会式、競技開始、昼休み  
 午後の競技開始、終了予  
 定時間だけ打ち出すよう  
 にいたしました。  
 後藤 入場式のことですが  
 せっかくプラスチックが  
 あるのに選手、役員の足

### オープン競技に ついて

司会 オープン競技の年令  
 制限について何かありま  
 せんか。  
 齊藤 年令制限はしておい

# 衆議総選挙近づく

## 公明に選んで明るい国と家

衆議院の解散による総選挙は十一月二十日(日)頃に行なわれることかと新聞その他で報道され、あとは解散と選挙期日の公示を待つばかりとなっている情勢です。

わが国の民主主義を守るため重要な意義をもつこの総選挙こそは、公明選挙で有権者の自覚の一票一票により、明るい政治、楽しい社会を築きたいものです。

### 新有権者は

### 補充名簿の登録申請を

今回の総選挙では、昨年九月十五日現在でつくった基本選挙人名簿を使い、したがって、この名簿に登録されていない新有権者は「補充選挙人名簿の登録申請」が必要です。

投票所の入場券は、選挙の公示前に配布することにしていますので、この入場券のこなかった人、また、

① 年令二十才以上の新有権者  
② 市外転入者  
③ 登録もれ  
などで「新しいカードをだされた方」のほとんどの方が該当することになります。

選挙の際は、お忘れなく申請期間中に選挙事務局か支所、出張所で申請し

必ずこの期間内に申請してください。申請しな

### 旅行の前にまず投票

### 不在者投票の手引き

「投票日に選挙人が自分で投票所へ行って投票することが投票の原則となりますが、例外として選挙の当日、つぎの事由によって投票所に行くことができな

投票の制度が認められています。これらの人は、選挙期日の公示の日から(最高裁の審査では期日前十日から)選挙管理委員会が手続きをし

### 選挙期日

るので法律で一定の期間をきめて、今回予定される衆議院の解散による総選挙は、解散の日から四十日以内に行なわれることになっています(衆議院議員の任期満了による総選挙は、議員の任期が終る日の前三十日以内)。

総選挙の期日は、選挙の日から少くとも二十日前に公示され、この公示後立候補届けが受け付けられ、選挙運動が始まるわけです。したがって十一月二十日が投票日とすると、十月三十日が公示の期限になります。

投票日には、配布される入場券をもつて、入場券に書いてある投票所で投票します。

投票所では①受付係②名簿対照係の二係で入場券と名簿を対照してから用紙交付係で入場券と引き換えに投票用紙を渡します。

つきに投票記載所で書いて、投票箱へ入れることになり、もし候補者の氏名を忘れたようなときは、記載所に掲示してある候補者の氏名掲示をご覧のうえ、氏名をはっきり書いてください。

### 投票所では

投票時間は  
午前七時から  
午後六時まで

### 選挙のしおり

つぎのような投票は、せつかくのみ皆さんの貴重な一票が無効となりますので十分注意し、候補者の氏名をはっきり書いて投票してください。

- ① 正規の投票用紙を使っていないもの
- ② 候補者でない者の氏名を書いたもの
- ③ 一枚の投票用紙に二人以上の候補者の氏名を書いたもの
- ④ 候補者の氏名以外のことを書いたもの
- ⑤ 敬称、職業、身分などが書かれた場合は有効です
- ⑥ 候補者の氏名を選挙人が自分で書かないもの
- ⑦ 白票

### 無効投票

### 代理投票

自分で候補者の氏名を書けない人のために代理投票の制度が認められています。

該当する人は①身体の故障(けがなど)②文字が知らないため自分で書けない選挙人だけで、これらの人は投票所へ行って直接投票管理者へ申し出て、代理投票の方法は、投票管理者が申し出が正当と認め

てから、投票の補助者二人を選任し、その一人に選挙人のいとうりに書かせ、もう一人に間違いないかどうか確かめるため立ちあわせま

### 五投票区ふえり

入場券に

昨年の十月一日に、市内十六の投票区加しましたので、各投票区の一部も異なる地区があります。選挙の際はよく

- 市内の投票区(投票所は予定建物)
- ▽第一投票区(築港小学校)
- ▽第二投票区(築港小学校)
- ▽第三投票区(築港小学校)
- ▽第四投票区(築港小学校)
- ▽第五投票区(築港小学校)
- ▽第六投票区(築港小学校)
- ▽第七投票区(築港小学校)
- ▽第八投票区(築港小学校)
- ▽第九投票区(築港小学校)
- ▽第十投票区(築港小学校)
- ▽第十一投票区(築港小学校)
- ▽第十二投票区(築港小学校)
- ▽第十三投票区(築港小学校)
- ▽第十四投票区(築港小学校)
- ▽第十五投票区(築港小学校)
- ▽第十六投票区(築港小学校)

れれば、補充名簿に登録されません。

▽縦覧期間(十一月九日) 十二日) 選挙期日の前一日目から八日目までの四日間登録申請をした人は、この期間内に確認してください。

なお、申請期間中は、選挙に使用する昨年の基本選挙人名簿を閲覧しますのでご覧ください。

▽選挙法を正しく守り みんなが公明選挙を

請求用紙は選挙事務所のほか支所、出張所にも備えられていることになっています。

不在者投票のできる人

▽選挙人が投票当日、その属する投票区のある市町村の区域外で、職務または業務に従事する者

▽やむを得ない事由のため、選挙人所属市町村のまたは滞り、疾病、負傷のため、とが著し

最高裁

今回の総最高裁判所の投票もこの投票をいいますので、うにして投票用紙が印刷されたやめさせ

① やめさせ

② やめさせ

③ やめさせ

④ やめさせ

⑤ やめさせ

⑥ やめさせ

⑦ やめさせ

⑧ やめさせ

⑨ やめさせ

⑩ やめさせ

⑪ やめさせ

⑫ やめさせ

⑬ やめさせ

⑭ やめさせ

⑮ やめさせ

⑯ やめさせ

⑰ やめさせ

⑱ やめさせ

⑲ やめさせ

⑳ やめさせ

㉑ やめさせ

㉒ やめさせ

㉓ やめさせ

㉔ やめさせ

㉕ やめさせ

㉖ やめさせ

㉗ やめさせ

㉘ やめさせ

㉙ やめさせ

㉚ やめさせ

㉛ やめさせ

㉜ やめさせ

㉝ やめさせ

㉞ やめさせ

㉟ やめさせ

㊱ やめさせ

㊲ やめさせ

㊳ やめさせ

㊴ やめさせ

㊵ やめさせ

㊶ やめさせ

㊷ やめさせ

㊸ やめさせ

㊹ やめさせ

㊺ やめさせ

㊻ やめさせ

㊼ やめさせ

㊽ やめさせ

㊾ やめさせ

㊿ やめさせ

れば、補充名簿に登録さ  
 補正期間(十一月九日)  
 選挙期日の前  
 日時から八日までの  
 四日間登録申請をした人  
 は、この期間内に確認し  
 て下さい。

なお、申請期間中は、選  
 用簿を使用する昨年の基本選  
 人名簿を閲覧します。選  
 用簿を閲覧してください。

**最高裁の審査も**

今回の総選挙と同時に、  
 最高裁判所裁判官の国民審  
 査の投票も行なわれます。  
 この投票方法は選挙と違  
 いますのでまちがわないう  
 うにしてください。

**投票の手引き**

請求用紙は選挙事務所の  
 支所、出張所に備え  
 ます。ご用紙に記入  
 することにより、  
 投票区のある市町  
 には、別に投票用紙をお渡  
 しします。

**五投票区ふえる**

**入場券にご注意**

昨年の十月一日に、市内十六の投票区を二十一に増  
 やしましたので、各投票区域の一部も前回と変わって  
 いる地区があります。選挙の際はよく注意してまちが  
 なく入場券に書いてある投票所へお出かけください  
 (投票所は予定建物)

- 第一投票区 絵柄小学校 絵柄 況津町 第二
- 第二投票区 築地 小橋内町 第三
- 第三投票区 西小路 海岸町 第四
- 第四投票区 常盤小学校 泉
- 第五投票区 常盤小学校 泉
- 第六投票区 常盤小学校 泉
- 第七投票区 常盤小学校 泉
- 第八投票区 常盤小学校 泉
- 第九投票区 常盤小学校 泉
- 第十投票区 常盤小学校 泉
- 第十一投票区 常盤小学校 泉
- 第十二投票区 常盤小学校 泉
- 第十三投票区 常盤小学校 泉
- 第十四投票区 常盤小学校 泉
- 第十五投票区 常盤小学校 泉
- 第十六投票区 常盤小学校 泉
- 第十七投票区 常盤小学校 泉
- 第十八投票区 常盤小学校 泉
- 第十九投票区 常盤小学校 泉
- 第二十投票区 常盤小学校 泉
- 第二十一投票区 常盤小学校 泉

**ストーブの需要期です**

**ちよつとの工夫で 住みよい街に**

北海道は、一年のうち半  
 年はストーブの需要期です  
 寒い日など外から帰って  
 赤々と燃えているストーブ  
 を見ただけでも、ほのぼの  
 と心あたたまる思いがする  
 ものです。これは、寒国に  
 住む者でなければ味あえな  
 いだご味でしょう。しか  
 し鏡をのぞいてご覧なさい  
 顔も手も衣服も黒ずんでい  
 ます。鼻の穴はフランでま  
 っ黒です。これも寒国に住  
 む者だけの味あう不快さ、  
 憂うつさではないでしょう  
 か。

街からフランを無くした  
 ら、私たちの生活はより楽  
 しく、美しく、そして健康  
 なものとなるに違いあり  
 ません。

みなさんのご家庭では、  
 煙筒を掃除したフランの仕  
 末をどうしていますか？  
 そのままごみ箱に捨てた  
 り、下水に流したり雪を掘  
 って埋めたり、はなはだし  
 いのは道路に捨てる人も見  
 受けられますが街をきれい  
 にするには、どれも感心で  
 きる方法ではありません。

ことしは、お互いに工夫し  
 て街からフランを無くそう  
 ではありませんか。煙筒の  
 掃除をしたら、フランをつ  
 のぎのような方法で仕末す  
 るのもよいと思います。

ビニールの大きな袋を作  
 り、煙筒掃除をするたび  
 にフランを入れておきます  
 家庭から出るフランは、  
 さほど大量ではありません  
 から、六回から十二回くら  
 いまで使用できる袋がよい  
 と思います。

ビニールの袋のかわりに  
 セメントの空袋もよいもの  
 です。セメントの袋は、丈  
 夫なクラフト紙四・五枚を  
 重ねて底をミシンで縫い合  
 わしてありますから、上手  
 に糸を引くと簡単にほぐす  
 ことができます。ほぐした  
 一枚一枚取り出して、底  
 の部分を三センチほど折り  
 返してミシンで縫いますと  
 セメントの空袋一枚から同  
 じような袋が四・五枚でき

**衛生部清掃課**

これくらいよいよスト  
 ーブの需要期に入ります。  
 明るく、美しく、住みよ  
 い健康的な生活環境を守る  
 ために、各家庭がフラン  
 を衛生的に仕末して、この  
 運動にご協力くださるよう  
 お願いいたします。

なお、フランを入れる袋  
 は、市清掃課であつせんし  
 ますから、ご希望のかたは  
 所属の町会を通じてお申込  
 みください。

**倍の心をあけすけ 共同募金**



**困っている人たちに愛の手を**

共同募金運動 12月31日まで

ことしも十月一日から共  
 同募金運動が全国的に行な  
 われています。

この赤い羽根の共同募金  
 によってさしのべられた愛  
 の手は保育所、母子寮、養  
 護施設、乳児院、肢体不  
 由児や盲ろう児の施設など  
 の生活保護事業、罪を犯し  
 た人たちの更生保護、から  
 だの不自由な人たちの点  
 字図書館や補装具製作など  
 のほか、病院、診療所、結  
 核や、らいの療養所あるい  
 は「こどもの日」や「とし  
 よりの日」の行事、無料診  
 療、季節保育所、児童遊園  
 市町村の地域福祉事業、災  
 害時の緊急援助などいろい  
 ろな社会福祉事業に配分さ  
 れ、全国の貧しい人たちが  
 困っている人たちを手助け  
 するために使われています。  
 明るい住みよい国づくり  
 のため、この運動を積極的  
 に援助いたしましょう。

**国保被保険者のみなさんへ**

**国民健康保険の保険料**  
 の納入について、日常せ  
 ひお願いしたいこと、知  
 っておいていただきたい  
 ことなどのうち、今回は  
 納期日、督促、納入方法  
 などについておしらせし  
 ます。

つぎのことからご留  
 意のうえ、保  
 険料の納入に  
 ご協力くださ  
 い。

**▼納期日**  
 毎月二十  
 日までに、その月の分  
 の保険料を納めてくだ  
 さい。

**▼督促**  
 納期日を過ぎてても保  
 険料を納めない人には  
 納期後二十日以内に督  
 促状が出されます。  
 督促状が出されたら  
 きは、手数料として別

**▼納入方法**  
 保険料は、直接市役  
 所徴収課徴収係か、支  
 所、出張所に納めるこ  
 とになっておりますが  
 家が遠くにあるとか、  
 家があけられない人た  
 りは、

**▼納めるところ**  
 市役所徴収課税外徴  
 収係または各支所、出  
 張所。

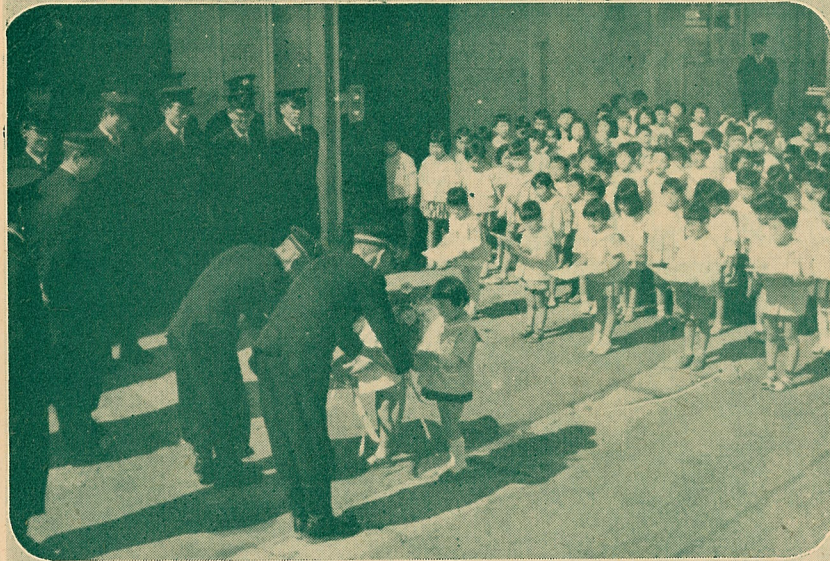
**▼保険料を納めるときは**  
 なるべく四月一日発  
 行の納額告知書(四月  
 一日以後に  
 加入した人  
 は、加入し  
 たときを受  
 けた告知書  
 )または、  
 保険料納付控をご持参  
 願いたいのですが、無  
 くておつけこうです。  
 なお、将来市税と同  
 じように、告知書と納  
 付書を毎回出す予定で  
 おります。

**保険料の納期日は毎月20日**

中には市の職員が徴収  
 にいっています。しか  
 し、市の職員が徴収に  
 いきますと、不在の  
 ときがあり、限られた  
 人員で徴収している関  
 係から何回も同じ地域  
 に行くことはできませ  
 ん。ですから、このよ  
 うなご家庭では、毎月

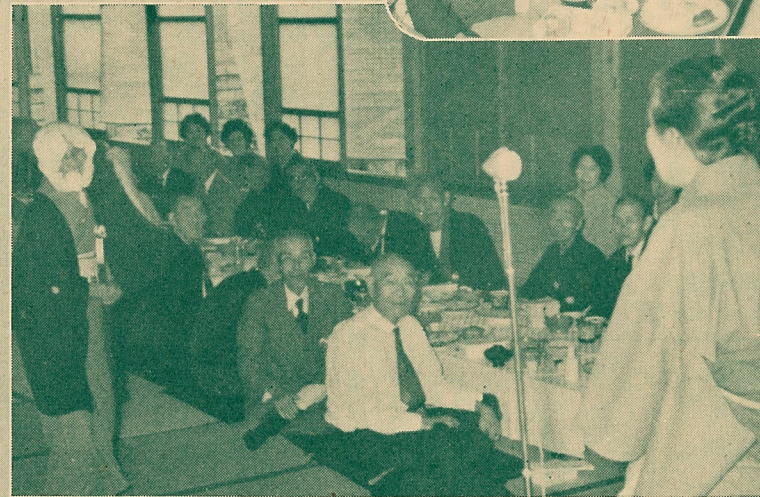


# 9月のフォト・メモ



↑ 輪西優美園（園長福岡秀樹さん）のよい子たちが、室蘭消防署から防火PRのハンカチをもらったお礼に、22日室蘭消防署輪西分団を訪れ、花束と防火の図画を贈った。この日訪れた160人のお友だちを代表して、藤原やす子ちゃんと桜庭茂樹ちゃんがあいさつをし、みんなで消防自動車のうたを歌ってお礼したあと、消防署のおじさんたちの消火訓練を見学した。

9月15日「としよりの日」を中心に、各所で敬老会が催された。会場に招かれたおとしよりは、心づくしの料理やお酒など、たくさんのごちそうに舌つづみを打ちながら、歌ったり、踊ったり、楽しい一日を過ごした。



← 公園を大切にしよう。と、市では、10月15日の全国公園記念日を1カ月繰りあげて、9月15日から24日まで、「公園愛護記念旬間」を実施した。期間中、小中学校のよい子たちが、いつもの遊び場をきれいにしようと、市内の公園や遊園地を掃除したほか、測量山観光道路と輪西七条広場に記念植樹、公園見学と座談会、公園めぐりマラソンなど、多彩な催しが行なわれた。





市立病院附属看護婦養成所の戴帽式が12日、同院会議室で行なわれた。4月から8月までの5カ月間、養成所で勉強を続けた10人の看護婦さんの卵は、あこがれの戴帽をしたあと、「乙女の祈り」の曲が静かに流れる中で、先輩の看護婦さんたちとともに、ナイチンゲールをしのぶキャンドルサービスを行ない、立派な准看護婦となることを誓い合った。

← けて、9月15日から24日まで、「公園愛護記念旬間」を実施した。期間中、小中学校のよい子たちが、いつもの遊び場をきれいにしようと、市内の公園や遊園地を掃除したほか、測量山観光道路と輪西七条広場に記念植樹、公園見学と座談会、公園めぐりマラソンなど、多彩な催しが行なわれた。



第8回消防技能競技会は、11日蘭東中学校グラウンドで、20チーム、570人もの署・団員が参加して行なわれた。数千の観衆の見守るうちに、仮設の四階建てに取り付けられた標的を放水して落とす放水標的落とし、救助幕訓練、油火災の消火実験などがつぎつぎに行なわれ、最後に本年度の入賞チームの表彰式があって競技会を終了した。



ふるつてご応募ください

### オ三回市広報写真コンテスト

躍進する室蘭港、市の施設、その他市政広報に関する広報効果のある写真を、つぎの要領で募集しております。ふるってご応募ください。

#### 募集要領

##### テーマ

- 1 市民のみなさんが利用している公共施設および建設途上にある市の施設  
学校、道路、払水溝、住宅、水道、保育所、消防施設など
  - 2 仲展する室蘭港  
港湾の状況、港湾施設の整備状況など
  - 3 市の行事
  - 4 その他市政広報に関するもの
- サイズ 六つ切以上  
しめ切 十一月三十日  
送り先 市役所庶務課広報係または室蘭写真材料商組合加盟店

##### 賞

特選	一点	一万円
推選	二点	各五千円
入選一席	三点	各三千円
入選二席	五点	各一千円
佳作	一〇点	各五百円

審査表 主催者委嘱の審査員による  
発表 十二月月中旬本人あて通知のほか、市政だより十二月号に掲載

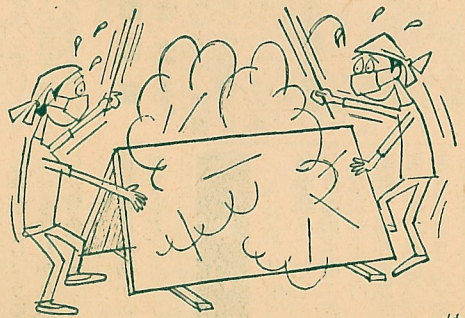
##### 応募上の注意

- 1 応募資格は市内在住または在勤、在学者とする。
- 2 応募点数は制限なし。ただし未発表のものに限る
- 3 各作品ごとに住所、氏名、年令、職業（勤務先、学校）撮影場所、データーを写真裏面に記入してください。
- 4 応募作品は返却しません。作品の著作権は主催者に属する。
- 5 賞はネガと引き換えにお渡しします。

主催室 蘭市  
後援 室蘭市写真材料商組合

## 整理整頓 明るい生活

越冬ばえや蚊の駆除・大掃除の励行



～新生活～

秋の生活環境美化運動

～10月1ヵ月間～

みんなで住宅、職場の大掃除をしよう

## 「拠出制」国民年金

### 受け付けは十月一日から

一定の保険料を納め、その納めた年数に応じた金額の年金が支給される「拠出制国民年金」の受け付けが、十一月一日から始まりました。ここでは、拠出制国民年金のあらましをお知らせします。わが国で初めて行なわれた社会保障制度を、多くの人が活用してついに育てましょう。

#### ある一家の例



祖母(70才) 非加入  
 父(51才) 農業 希望加入  
 母(48才) 農業 当然加入  
 三男(20才) 学生 希望加入  
 次男(23才) 農業 当然加入  
 長男の妻(25才) 無加入  
 長男(28才) 会社員 非加入

どのような人が該当するのでしょうか  
 二十才以上六十才(昭和三十六年四月一日で五十五才未満)の人で、つぎの一と二に該当する日本国民です  
 一、強制適用者(必ず加入しなければならぬ人)  
 恩給制度や厚生年金制度(公的年金)のあるところに勤めている人(すでに恩給のついている人も含みます)と、その配偶者以外の人。  
 二、任意適用者(ぜひ加入していただきたい人)

十四年三月三十一日までに生まれた人  
 ※(二)については、本年度限り認められたものから、(一)に該当する人から加入希望の人は、昭和三十六年三月三十一日までに必ず申し出てください。同日以後は加入できません。

保険料を納めることのできな人には、つぎの二つの保険料免除の方法があります。  
 一、法定免除(つぎの(イ)、(ロ)のどちらかに該当するときは、届け出をするだけで免除されます)  
 (イ)障害福祉年金、または母子福祉年金を受けているとき  
 (ロ)生活扶助を受けているとき

二、障害年金  
 年金額(二万四千円(重い障害のときは、六千円加算されます))  
 保険料を三年以上続けて納めた人が、片腕か、片足を失う程度のけがをしたとき、障害の程度により支給されます。

三、母子年金  
 年金額(一万九千二百円(第二子以降の子一人につき四千八百円加算))  
 保険料を三年以上続けて納めた後に夫と死別して十八才未満の子(廃疾の子は二十才未満)と生計を同じくしている妻に支給されます。

四、遺児年金  
 年金額(七千二百円(第二子以降の子一人につき四千八百円加算))  
 保険料を三年以上続けて

三、任意適用者(ぜひ加入していただきたい人)  
 (イ)公的年金によって保障されている人の配偶者  
 (ロ)公的年金によって遺族年金を受ける人。  
 (ハ)昼間の高校生、大学生  
 (ニ)昭和三十六年四月一日で五十才以上五十五才未満の人(明治三十九年四月一日から明治四

▽納入方法  
 保険料を納めるのは来年の四月からで、国民年金手帖に保険料月額の国民年金印紙をはって検認を受けることとなります。  
 保険料を納めることのできない人は

二、申請免除(免除の申請書を出して、審査の結果免除がきまります)  
 (イ)所得のない人。  
 (ロ)生活扶助以外の生活保護法による扶助を受けている人。  
 (ハ)市民税のかからない人  
 (ニ)その他保険料を納めることがむずかしい人。  
 ※これらに該当すると思

われる人は、資格取得届けを出すときに届け出てくたさい。  
 年金が支払われるには  
 つぎの五つの年金のうちどれか一つの年金の支給要件に該当したときは、保険料を納めた年数に応じた年金が支払われます。  
 一、老令年金  
 年金額(一万二千円(保険料を二十五年以上納めた人、または、保険料を実際に納めた年数が十年以上ある人が、六十五才になったときから支給されます))  
 ただし、任意適用者の(一)に該当する人は、被保険者期間は十年で、年金額は一万二千円となります。

二、障害年金  
 年金額(二万四千円(重い障害のときは、六千円加算されます))  
 保険料を三年以上続けて納めた人が、片腕か、片足を失う程度のけがをしたとき、障害の程度により支給されます。

三、母子年金  
 年金額(一万九千二百円(第二子以降の子一人につき四千八百円加算))  
 保険料を三年以上続けて

## 明るい一家



## ソ連を訪問して

森川 明

ソビエト社会主義共和国連邦は、憲法のもとに自由意志で結合し、平等権を有する15の社会主義共和国から構成された多民族国家であり、100をこえる大小の民族が住んでいる。

意味で、じみ深、平原、カチユ、悲しみ、の地、れた地、ナホト、モスク、間九〇、〇キロ、泊五日、四〇〇、キロ、行機で、〇〇〇、〇を六、間で、シベリ、を横断、た。かっ、「ダモ

恵山式土器

納めた父母、または、母と死別した十八才未満(廃疾の子は二十才未満)のみなし子に支給されます。

五、寡婦年金  
 年金額(死亡した夫が受けていたことになつていた)

老令年金(十年以上)、老令年金(十年以上)、老令年金(十年以上)、老令年金(十年以上)、老令年金(十年以上)

