

人口の動き

(6月1日現在) 前月の比
 人口 139,364人 659人増
 世帯 31,860世帯 185世帯増
 (5月中) の増
 出生 133人
 死亡 61人
 転入 2,173人
 転出 1,514人

第113号

毎月1回発行
 発行所 室蘭市役所
 編集 総務部庶務課広報係
 印刷所 有限会社 室蘭印刷所

室蘭

市政だより

公明選挙

…… 漁民のみなさんへ ……
 海区漁業調整委員の選挙

8月9日 投票日

あなたの一票を正しく使いましょう
 室蘭市選挙管理委員会



教育、文化、衛生のにない手

待望の市民会館など完成

室蘭市民会館

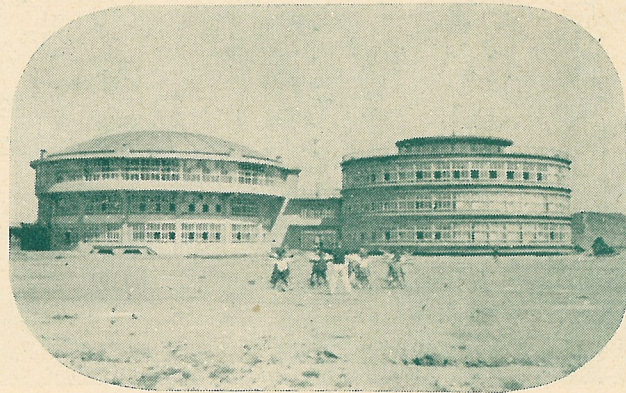
昨年八月、旧市役所輪西支所と市立病院輪西診療所の解体し、総工費六千八百万円を着工した市民会館が完成しました。

この市民会館は、地下一階、地上四階の鉄筋コンクリート造りで、延二千五百四十四平方メートル、千二百人を収容できる完備された施設です。とくに今まで市内の諸施設では求められなかった音響効果の整備に力を入れ、ステージにはボウダーライト一〇〇W五〇個をはじめ照明にも完全をきき、文化の殿堂ともいえき続いで総工費三千五百三十万円

昨年八月、旧市役所輪西支所と市立病院輪西診療所の解体し、総工費六千八百万円を着工した市民会館が完成しました。

この市民会館は、地下一階、地上四階の鉄筋コンクリート造りで、延二千五百四十四平方メートル、千二百人を収容できる完備された施設です。とくに今まで市内の諸施設では求められなかった音響効果の整備に力を入れ、ステージにはボウダーライト一〇〇W五〇個をはじめ照明にも完全をきき、文化の殿堂ともいえき続いで総工費三千五百三十万円

絵鞆小学校舎改築工事



昨年八月、旧市役所輪西支所と市立病院輪西診療所の解体し、総工費六千八百万円を着工した市民会館が完成しました。

この市民会館は、地下一階、地上四階の鉄筋コンクリート造りで、延二千五百四十四平方メートル、千二百人を収容できる完備された施設です。とくに今まで市内の諸施設では求められなかった音響効果の整備に力を入れ、ステージにはボウダーライト一〇〇W五〇個をはじめ照明にも完全をきき、文化の殿堂ともいえき続いで総工費三千五百三十万円

グッドデザインの小公園 みんなで守ろう育てよう

街の美観と市民の憩いの場所として親しまれてきた千才町小公園が、装いも新たに、みんさんに目を惹かせるよう、いろいろ見えた。このうちで、珍らしい施設をご紹介します。

そのほか、魚を圖案化したの砂場におもい遊ばせ、壁面に光と噴水がしるい形をし、夜に美しく孤を描く壁泉の施設が目にや、疲れを休める場所(バーゴラ)ぐるぐる廻る楽しいこれはプレイグロブ・ジャングルなイ・スカルプどがあつて、子供の夢をいチュア(遊戯)やが上にも育ててくれます彫刻)というさらに、全体のアクセントとして「母子の像」が配児童心理学の置かれ当市自慢の一つになりました。工事費は、約一四〇万円もかかりました。

昼は子ども達の楽しい遊び場として、夜はみなさんの散策の場として、いつまでも公園を愛し育てて下さい。

昨年八月、旧市役所輪西支所と市立病院輪西診療所の解体し、総工費六千八百万円を着工した市民会館が完成しました。

この市民会館は、地下一階、地上四階の鉄筋コンクリート造りで、延二千五百四十四平方メートル、千二百人を収容できる完備された施設です。とくに今まで市内の諸施設では求められなかった音響効果の整備に力を入れ、ステージにはボウダーライト一〇〇W五〇個をはじめ照明にも完全をきき、文化の殿堂ともいえき続いで総工費三千五百三十万円

校舎改築第二
工事など、市の
れ大きな役割を

ル、三階の直径三十一
トルのキノコ型円型校
は延べ二千二百七平方メ
トルの鉄筋コンクリート
で、内部一階が、校長



室、職員室、給食室、衛生
室、放送室、スタジオなど
二階は周囲に教室が六室、
中のホールには円型の標本
室が設備され、三階は屋内
体操場をたねたステージの
ある大講堂となっています

蘭西下水道 ポンプ場

昨年七月、市内図書館う
らに総工費三千二百六十万
円で着工した蘭西下水道ポ
ンプ場が完成しました。

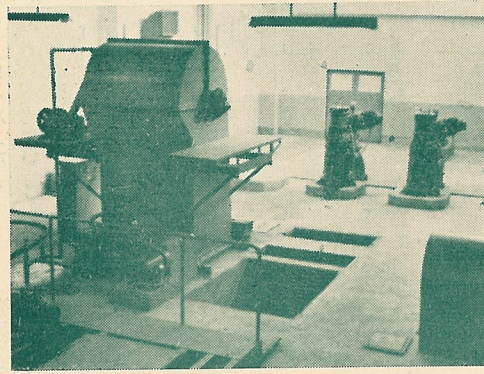
これは、近く追直浜の埋
立て地にできる下水道終末
処理場に、蘭西地域の下水
を送り込む施設で、いまは
雨水や地下水などを海へ流
す程度の調整運転中ですが
ことし中に蘭西地域(海岸
町、千才町、大町、浜町、
常盤町、木町、栄町、開運
町、幕西町)の一部の私設
排水設備が下水道本管につ
ながるので、これらの地域
の下水は浄化され海へ流さ
れるようになります。

ポンプ場には沈でん池、
固型物取り除き装置のほか
三十馬力揚水ポンプが二基
あり、日量八千六百トンの
処理能力をもっています。

東町し尿消化 槽増設工事

昨年八月から着手した東
町し尿消化槽工事が、総工
費三千五十万円をかけたこ
ほど完成、いままでの施設
に、さらに、し尿消化槽、
汚水調整槽、高置水槽、最
終沈でん槽が新設され、投
入槽、曝気沈でん槽、撒布
溜床、消化槽加温室などが

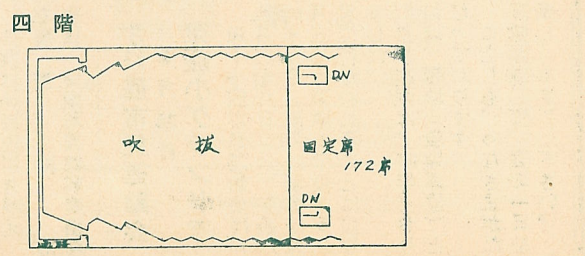
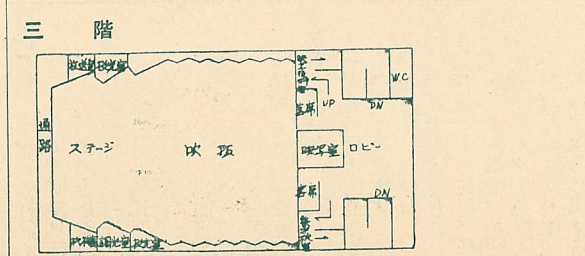
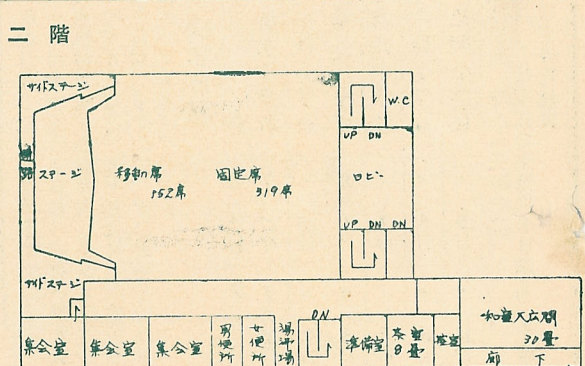
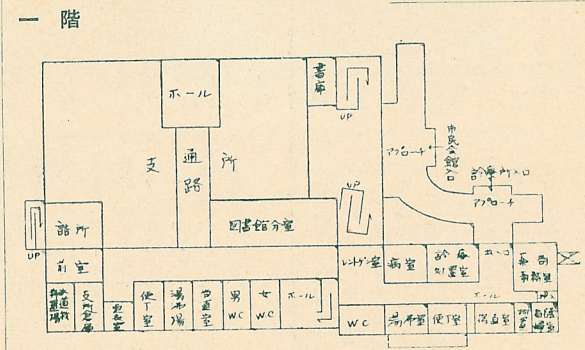
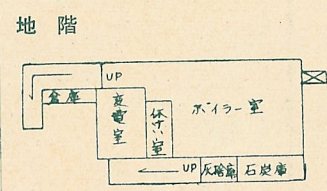
増設されました。
この結果、いままでの日
量処理能力五十四キロリッ
トルが、二倍
の百八キロリ
ットルとなり
市内のし尿の
大半を処理で
きるようにな
りました。



のほか、魚を圖案化した
画をバックに光と噴水が
空に美しく孤を描く壁泉
疲れを休める場所(パ
コラ)ぐるぐる廻る楽し
タグループ・ジャングルな
が上にも育ててくれます
が上にも育ててくれます
として「母子の像」が配
され、市自慢の一つにな
りました。工事費は、約一
〇万円もかかりました。遊
園は子ども達の楽しい遊
場として、夜はみなさん
散策の場としていつまで
公園を愛し育ててやっ

市民会館ご案内

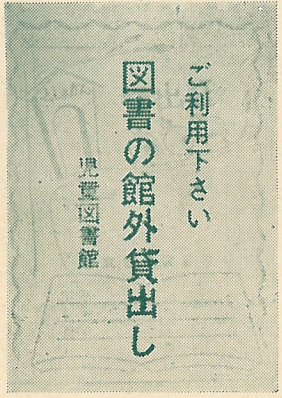
区 分	時間区分			全 日 9~22時
	午前1回 9~12時	午後1回 13~17時	夜間1回 17~22時	
入場料金を徴収しない場合	3,000円	4,000円	5,000円	10,000円
100円未満の入場料を徴収する場合	4,500	6,000	7,500	15,000
100円以上の入場料を徴収する場合	6,000	8,000	10,000	20,000
ホール	200	300	400	800
洋 室	200	300	400	800
大 広 間	300	400	600	1,200
和 室 (準備室を含む)	100	150	200	400
茶 室	600	800	1,000	2,000
舞 台	400	500	600	1,200
照明装置一式				
音 声 機 器				



写真右上
第二期工事が
完成し、二つ
ならんだ円型
校舎
写真上
調整運転中の
三十馬力揚水
ポンプ

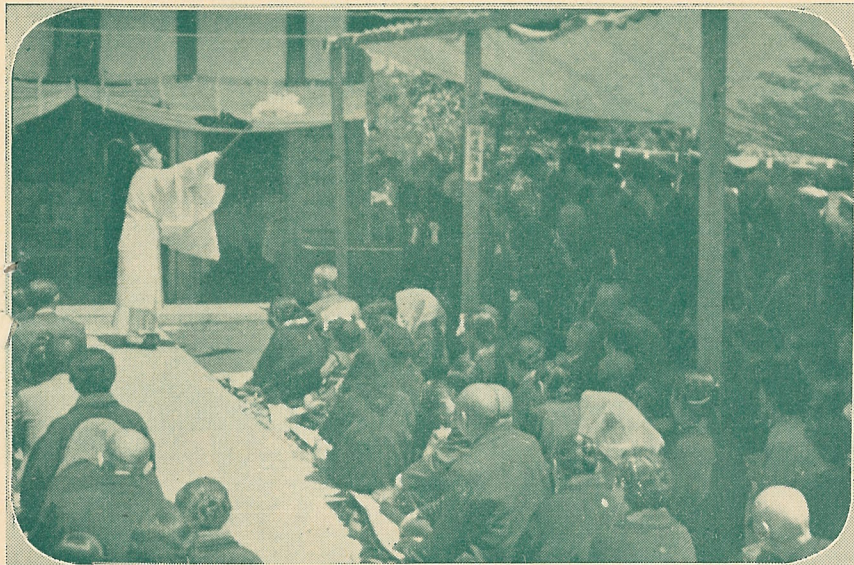
児童図書館では、六月か
(T四八七〇 六八三二)
宮下正美著 ▼たぬき学校
今井善次郎著 ▼ブーポン
博士の宇宙旅行 飯沢匡著
▼だれも知らない小さな国
佐藤暁著 ▼レミは生きて
いる 平野威馬雄著 ▼二
人三脚 源氏鶏太
著 ▼ひろ子の幸
福 畔柳二美著
▼しんじゆの家
太田黒克彦著 ▼
朝子の坂道 野長
瀬正夫著 ▼ハニ
ーちゃんの名たん
てい 佐藤義美訳
▼タロ、ジロは生
きていた 藤原一生著 ▼時
計塔の秘密 江戸川乱歩著
▼ぼくときどうのぼうけん
白木茂訳 ▼少年の虹 山
手樹一郎著

児童図書館では、六月か
(T四八七〇 六八三二)
宮下正美著 ▼たぬき学校
今井善次郎著 ▼ブーポン
博士の宇宙旅行 飯沢匡著
▼だれも知らない小さな国
佐藤暁著 ▼レミは生きて
いる 平野威馬雄著 ▼二
人三脚 源氏鶏太
著 ▼ひろ子の幸
福 畔柳二美著
▼しんじゆの家
太田黒克彦著 ▼
朝子の坂道 野長
瀬正夫著 ▼ハニ
ーちゃんの名たん
てい 佐藤義美訳
▼タロ、ジロは生
きていた 藤原一生著 ▼時
計塔の秘密 江戸川乱歩著
▼ぼくときどうのぼうけん
白木茂訳 ▼少年の虹 山
手樹一郎著



ご利用下さい
図書の新外貸出し
児童図書館
児童図書館新刊紹介
本館に提出するとも
め印をおし、図書
館に提出するとも
らえます。

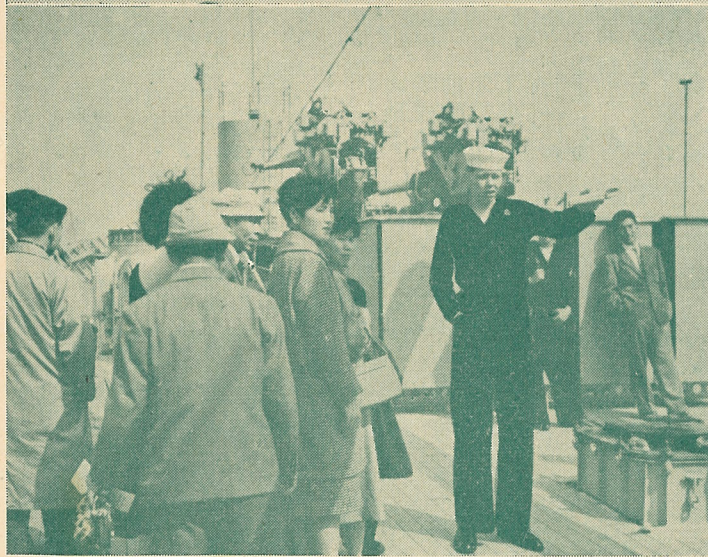
本館に提出するとも
め印をおし、図書
館に提出するとも
らえます。



6月15日 戦没者と艦砲射撃殉難者慰霊祭の本祭りがしめやかに行なわれました。午前10時30分、サイレンの吹鳴とともに工場、在港船も汽笛をならし、これを合図に「1,849住の、み霊よやすかれ」と全市民が黙とうを捧げました。

6月のメモから

6月22日。小公園のシンボルといえる「母子の像」が完成し取付けにかかった。顔を画いて目を入れる仕事にも似て、少しの狂いでもあったらたいへんと像の製作者蘭東中学の高橋先生(写真右)も真剣そのものの表情だった。→



6月10日は時の記念日。標語の幕をつけ、化粧なおしを終った広報車「やまびこ号」が、夏らしくなって来た街へ「時間を守りましょう」と市民に呼びかけながら走っていった。

6月3日から6日まで4日間、日米修好のため米艦2隻が室蘭港を訪問。親善野球、軍楽隊の演奏会や艦内一般公開などの行事が行なわれた。とくに、一般公開日にはたくさんの方が参観したが生きた英語の勉強はこの時とばかり水兵さん相手に英会話のやりとりがあちこちにみられた。これは重巡洋艦ローチェスター艦上の一般公開風景。

まず手洗
 病源菌
 用便後
 は必ず
 おがみ洗
 洗いを
 便所の
 のクレ
 子どもの
 は、必
 下痢に
 と下痢
 と思っ
 る。と

毎年
 す。市
 と、前
 加の傾
 の普及
 ら三十
 ことに
 に努め

ま
 ゴ
 子

コ
 学
 され
 ム(五
 近く
 ラン
 位す
 とい
 倍の
 土
 かな
 いた
 みす
 人が
 から
 ては
 た国
 富み
 われ
 の大
 シン
 が赤
 のが
 のち
 るに

楽隊の演奏会や艦内一般公開などの行事が行なわれた。とくに、一般公開日にはたぐささんの人が参観したが生きた英語の勉強はこの時とばかり水兵さん相手に英会話のやりとりがあちこちにみられた。これは重巡洋艦ローチェスター艦上的一般公開風景。

ゴー・アウェイ

(出ていけ！)
 学会のきん張から開放されて一日アムステルダム(オランダの首都)の近くのコイケンホフというところを遊んだ。オランダは欧州大陸の北に位置する人口一、〇〇万というから北海道の約二倍の国である。
 土地は北海道の半分しかない。貧富の差のないいたって平和な国である。あちこち歩いてみてもみすばらしい服装をした人が見えたらない。古くから海外に大いに雄飛した国であり、海外移民で富みをえた物心両面において豊かな国でもある。われわれ日本人にとって広大な地域に色とりどりの、チューリップやヒヤシンスが栽培されて地面が赤、黄、紫、白など一色にぬりつふされているのがひじょうに珍らしい。ちようど四月の半ばころになると花ざかりである。

ヨーロッパを旅して

柘植重夫

冬のとばりから開放され心もうきうき、一面花でかざられたここ、コイケン公園に人びとは花見にやってくる。ちようど、その日は日曜日とてあまり混雑するだるうから中止したほうが良い、という意見も出たくらい。毎年この季節の人はたいてい来たものである。こういふところは一生に一度しか見られないのだから、ぜひ見たい。さうから、ぜひ、見ておかなばならぬというわけのでかけた。それこそ文字どおり車と人の波である。

公園は、道路も芝生も花園もよく整備されて実る人の波に押されながら歩く。芝生に腰を下ろして車座になっているような風景はぜんぜん見あたらないし、アルコール飲料をのんでいるひともい

第三回 市広報写真コンテスト

躍進する室蘭港、市の施設、その他市政広報に関する広報効果のある写真を次の要領で募集しています。

応募要領

- ▽テーマ 1 みなさんが利用している公共施設および建設途上にある市の施設、学校、道路、排水溝、住宅、水道、保育所、消防施設など
- 2 伸展する室蘭港
- 3 市の行事
- 4 市政広報に関するもの
- ▽サイズ 六つ切以上
- ▽しめ切 十一月三十日
- ▽送り先 市役所広報係
- ▽賞 推選一点 一万円
特選二点 各五千円
入選一席三点 各三千円
入選二席五点 各一千円
佳作十名 各五百円

▽応募上の注意

- 1 応募資格は市内在住または在勤、在学者
- 2 応募点数に制限なし、ただし未発表のもの
- 3 各作品ごとに住所、氏名、年齢、職業、撮影場所、データーを記入
- 4 応募作品は返却せず、版權は主催者に属する
- 5 賞はネガと引き換え

才11回市民運動会 8月28日 東園小グラウンド

第十二回市民運動会は、八月二十八日(日)午前八時半から(雨天の場合は九月五日)東園小学校グラウンドで行なわれることになりました。
 参加範囲は、昨年どおり地域、職域(職場単位)となっております。

ことしも、みなさまがた多数参加して、夏の日を楽しくおすごし下さい。

まず手洗いの励行を 子どもの下痢に注意

……伝染病予防強調月間……

毎年六月から九月にかけて伝染病が急が増えてきます。市内のことしの赤痢発生数は、五月現在で三八名と、前年にくらべてすでに約二倍となり、ますます増加の傾向にあります。そこで市では、伝染病予防思想の普及向上と、予防体制を強化するため、七月一日から三十一日まで、夏の伝染病予防強調月間を実施することにいたしました。どなたも次の事項を励行して予防に努めて下さい。

伝染病予防のかぎ

まず手洗の励行

- ▽病原菌は大便の中にある
- ▽用便後、調理前、食前には必ず手を洗う。
- ▽おがみ洗いでなく、握り洗いをする。
- ▽便所のお手洗いは毎日三割のクレゾール水でふく。
- ▽子どもの土あそびのあとには、必ず手洗いをさせる
- ▽下痢があったら「赤痢」と思っすぐ医者にかか
- ▽新鮮なものを食べる。

はえの駆除

- ▽伝染病の運搬者である「はえ」の発生を防ぐ。
- ▽便所の窓に金あみをはり便つばにはふたをする。
- ▽便所、ごみ箱、台所などで防虫剤をまこう。
- ▽食べ残しは、はえがつかないように紙で包んで捨てるか土に埋める。

飲食物の注意

- ▽生水は飲まない。

乳幼児検診をしよう

次の日程で乳幼児検診を実施します。赤ちゃんの健康診断とBCG接種、離乳食その他保育相談、固有疾病(小児まひとかストロフルスなど)の早期発見と治療指導などを行ないますので、ぜひ最寄りの検診場において下さい。

区	分	第一日目	第二日目
港北	中学校	7月27日	7月29日
中島	小学校	" 28日	" 30日
鶴ヶ崎	中学校	8月1日	8月3日
成徳	中学校	" 2日	" 4日
常盤	小学校	" 6日	" 8日
絵鞆	小学校	" 9日	" 11日

……時間午後一時から三時まで
 七月二十日現在で生後六十日以上、十四カ月以下の乳幼児

○投票時間は午前七時から午後六時まで



○一人も漏れなく投票いたしましよ

接続ますを設ける場合

工事費 円	排水設備の認定
4,700	5mまで
6,650	10m
10,500	15m
14,200	20m
18,000	25m

排水設備の認定

いままでに排水設備のあるかたは、区域の告示があった日から三月以内に認定申請をして下さい。検査の結果市の定める基準にかなっているものは排水設備とみなされ、そのまま公共ますに取り付けられよいの

下水道の使用料
下水道の使用料は告示した区域内の使用者から徴収することになっていきます。料金は水道料の約四割でし尿を排出する場合は次のとおりです。

種別	個一か月
一般家庭業務用	三〇〇円
小便器	四〇〇円
大便器	四〇〇円
兼用器	六〇〇円

これはいままでの汲み取り費よりもはるかに安く、しかも清潔なものとなりますが、し尿の排出は下水の

終末処理場の完成までできないことになっておりますので別に告示のあるまでお待ち願います。

側溝、溝りょうに汚水を流すことはできません

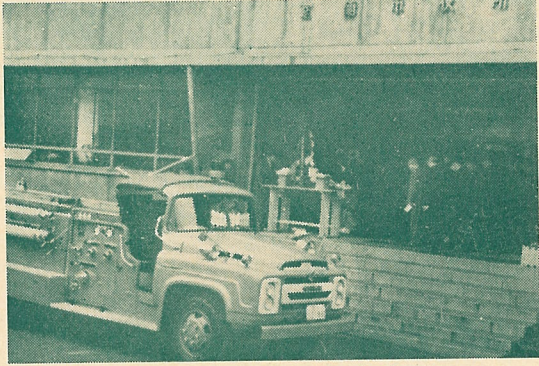
告示された区域内では、汚水をいままでのように側溝や溝りょうに流すことはできません。これらはこんご改良補修して雨水だけを流す雨水溝にする予定です（排水設備についての申込みや相談は、市建設部下課にお願いします）

1mまで	1,750
2m	2,000
3m	2,500
4m	2,950
5m	3,350

新しく告示された区域

「才二信金号」と命名 威力をます本市消防陣

六月二名されました。続いて、市十七日午消防署、信金等多数関係者前九時、の力で放水市役所正面玄関前威力を十分で、新型披露いたし消防自動ました。



第二信金号の入魂命名式

この車馬力二五〇は、室蘭馬力、放水市信用金量七五〇ガ庫から寄ロン以上、贈された角型の放水もので同銃を備えつ金庫が昭けており、和三十二本市消防陣年寄贈した消防車が「信金にまた一つ号」と名付けられたのちすばらしい威力が増す

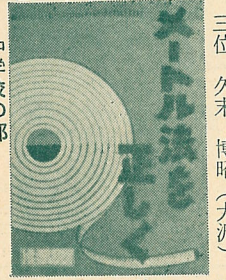
入選きまる

計量の図画ポスター

さきに小中学生のみならずから募集した「計量の図画ポスター」は、小学校の部二二六五点、中学校の部三二二点、総数五七七七点もの応募があり、審査の結果次のとおり入選者がまきま



小学校の部 一位 諷訪流星君



中学校の部 一位 星秀俊君

- | | | | | | | | | | |
|-------------|-------------|---------------|---------------|---------------|---------------|---------------|---------------|---------------|---------------|
| 一位 星秀俊 (北辰) | 二位 大宮 勇 (〃) | 三位 高橋弘子 (鶴力崎) | 四位 高橋弘子 (鶴力崎) | 五位 高橋弘子 (鶴力崎) | 六位 高橋弘子 (鶴力崎) | 七位 高橋弘子 (鶴力崎) | 八位 高橋弘子 (鶴力崎) | 九位 高橋弘子 (鶴力崎) | 十位 高橋弘子 (鶴力崎) |
| 一位 星秀俊 (北辰) | 二位 大宮 勇 (〃) | 三位 高橋弘子 (鶴力崎) | 四位 高橋弘子 (鶴力崎) | 五位 高橋弘子 (鶴力崎) | 六位 高橋弘子 (鶴力崎) | 七位 高橋弘子 (鶴力崎) | 八位 高橋弘子 (鶴力崎) | 九位 高橋弘子 (鶴力崎) | 十位 高橋弘子 (鶴力崎) |

「市税は完納されましたか」

道市民税第1期分の納期は6月30日までとなっていますが、まだ納めていないかたは延滞加算金などが大きくならぬうちに1日も早く納めて明るい街づくりにつとめましょう。

7月の納税

第2期

固定資産税
都市計画税

納期 7月16日～7月31日

納税で市政明るし家楽し

納入方法はできる限りご相談に応じますから早めに市徴税課へおいで下さい

室蘭の印象を聞く サーブスは紳士的

公立病院の使命など、むずかしい仕事と取り組んでいられる全国公立病院連盟の事務長会議が六月十三・十四日の両日室蘭市で開催されましたが、出席のかたは、北は稚内市、南は鹿児島市と文字どおり全国都市の縮図のようでした。十五件にもなる議題を遠路旅の疲れもなんのその慎重に審議し無事終了したわけですが、第二日目午後には市内観光もかね、室蘭港を一巡してホットしたところを、待ちかまえてきた「室蘭の印象」を聞いてみました。

山形市立病院済生館、吉野事務局長さんと公立気仙沼病院(岩手県)小野寺事務局長さんのお二人の印象はこうでした。

「港湾のスケールの大きいのに感嘆しました。その反面、街はお世辞にも美しいとは言えませんネ。観光サービスの方は？そうですネ、紳士的でした。聞くところは、室蘭市はゆる福な都市なんですから、これからどしどしその方面にも力を入れられたらよいと思

「わたしが一こといいたいのは観光サーブスが足りません。寒いネ」といえば「寒いんですから……」とポツリ、後が続かない。これでは面白くも何もない。本州の人はだれでも一度は北海道に來たいと思つております。来てよかつた。もう一度北海道へ室蘭へという気を起させるようなサーブスがほしいものですネ。ことばにやわらかみがあるなしでもそれがズーツと違つてきますからネ……」

自然の美しさ、諸施設の壮大さ、完備などにもましてサーブスするひとの話かた一つが旅の魅力であり旅情を慰めるのに大きな役目をもっていることをあらためて考えさせられました。

(夏) (の) (防) (火)

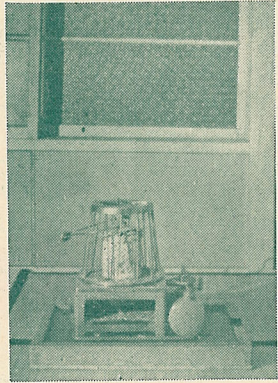
知ってはいるがもう一度

石油コンロの取扱い



●わるい使いかた：燃えやすいものは、コンロの周囲、上部から、できるだけ離さなければなりません。

- 1 最近、石油コンロによる火災が多くなっており、石油コンロによる火災はちよつとした不注意や取り扱いの欠陥から起きており、思わぬ大災害となつておりますので、次のことがらを、よくおぼえておき、安全な方法で使用して下さい。
- ▽石油コンロの種類
 - 1 落差式(ウィック式)
 - 油の落差によって固定した芯に燃料を送り、その流れを調節させて火力を大きくしたり小さくしたりするもの。
 - 2 芯上下式(ランプ式)
 - 燃料に浸した芯を上下に動かして火力を調節できるようなしたのもの。
 - 3 加圧式(ガス式)
 - タンクの中にたくわえた空気の圧力で燃料を小さな穴から吹き出させ、空気に混ったガスとして燃やすもの。
- ▽取り扱い上の注意
 - 1 コンロは、燃えやすいものから周囲五〇cm、上部一・五m以上離し安定した場所を選び、不燃性の台の上で使用
 - 2 窓を開けたま窓きわでコンロを使用しない
 - 3 燃料は、石油コンロ用であることを確かめてから購入する
 - 4 燃料は、石油コンロ用であることを確かめてから購入する
 - 5 移動しない
 - 6 燃料の補給は、火が完全に消えたことを確かめてから行なう
 - 7 コンロの調子が悪くなつたときは、コンロの販売店か近くの消防機関に点検してもらう
 - 8 万一コンロに引火したときは、あわてないで、ふとん、衣類などに包んで燃やさないようにする
 - 9 夏になると、女性が薄着が目立ちます。これからは女性に対する犯罪が多くなる季節ですから、心の窓はいつもおきましよう。
 - 10 またこの季節になると、暴行、チンピラといった不良少年による暴行、傷害、ゆすりなども多くなつてきます。
 - 11 次のことがらを守り、夏の多い性犯罪の発生を防ぎ暴力犯罪を追放しましょう
 - 12 夏になると、婦女にいたずらする痴漢が出ますので、できるだけ門灯や街路灯をつけて街を明るくしましょう。また、夜間の女性の一人歩きは、なるべく控えましょう。
 - 13 見知らぬ男に愛きょう笑いを見せたり、話かけたりすると、つけ込まれる恐れがあるので、知らない人には遠ざかるようにしましょう。
 - 14 夜は、屋外からのぞかれやすいところに、カーテンを閉めておきましょう。



●よい使いかた：窓は開けて、しっかりと台を使い、コンロの周囲は、いつも整理しておきましょう

- 7 煮物の汁がこぼれ、その量が少ないときは、水蒸気になって気化した石油ガスとともに「ほのお」が高くあがるので注意する
- 8 燃料は、石油コンロ用であることを確かめてから購入する
- 9 コンロは、使用したまま移動しない
- 10 燃料の補給は、火が完全に消えたことを確かめてから行なう
- 11 コンロの調子が悪くなつたときは、コンロの販売店か近くの消防機関に点検してもらう
- 12 万一コンロに引火したときは、あわてないで、ふとん、衣類などに包んで燃やさないようにする
- 13 ハンダ付けの部分には熱のためにとけて油がもれるおそれがあるので注意する
- 14 コンロの破損した部分には、必ず新しいものに取り替える
- 15 予備燃料は、最少限の量とし、引火のおそれのない安全な場所に保管する
- 16 燃料は八リットル(約一斗)から直接補給しないで、小出し缶に分けて補給する
- 17 できれば油に適した消火器(泡沫、四塩化炭素、炭酸ガス、ドライケミカル)を備えておく
- 18 コンロの内外をよく掃除しておく

(夏) (の) (防) (犯)

心の窓は閉めきつて 夏の犯罪にそなえよう

夏になると女性の薄着が目立ちます。これからは女性に対する犯罪が多くなる季節ですから、心の窓はいつもおきましよう。またこの季節になると、暴行、チンピラといった不良少年による暴行、傷害、ゆすりなども多くなつてきます。次のことがらを守り、夏の多い性犯罪の発生を防ぎ暴力犯罪を追放しましょう

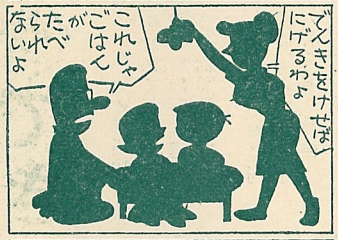
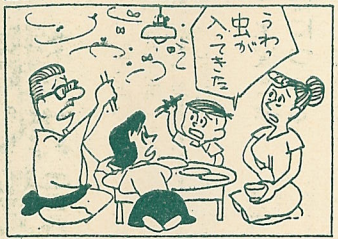
夏になると、婦女にいたずらする痴漢が出ますので、できるだけ門灯や街路灯をつけて街を明るくしましょう。また、夜間の女性の一人歩きは、なるべく控えましょう。見知らぬ男に愛きょう笑いを見せたり、話かけたりすると、つけ込まれる恐れがあるので、知らない人には遠ざかるようにしましょう。夜は、屋外からのぞかれやすいところに、カーテンを閉めておきましょう。

(終)

市民の生活と世論調査結果

- 問21 組織団体の加入状況について
 - 市民生活は地域社会がつくっている団体を通じて、いろいろな影響を受けているものであり、とくにその団体が市の行政の協力組織としての役割をもっている場合も少なくないの
- 問22
 - ▽青年
 - この講
 - ▽市生活
 - 市民生活は地域社会がつくっている団体を通じて、いろいろな影響を受けているものであり、とくにその団体が市の行政の協力組織としての役割をもっている場合も少なくないの
 - ▽市内会
 - 六五・五%
 - ▽労働組合
 - 四四・四%
 - ▽PTA
 - 三八・九%
 - ▽婦人会
 - 二二・三%
 - ▽同業組合
 - 八・〇%
 - ▽商店会
 - 四・四%
 - ▽文化団体
 - 三・二%

ものしり一家



みなさんがたが、所用や散歩で外出したり、映画を見ていて不良にいんねんを付けて、金品をたかりとられたり、暴行や傷害を受けたたり、また、ほかの人がこのような被害を受けている現場を見たときは、相手の人相、着衣など犯人をさがす参考となるようなことを早く警察に届けて下さい。このようなときは一一〇番を利用すると、すぐパトカーが出動します。後難を恐れて泣きね入りしている、ますます悪いことをするのが暴力団の特性ですから、全市民が力をあわせて暴力犯を追放しましょう。(警察署)



港まつり22日から — 涼しい氷の彫刻展など —

七月二十日。七月二十二日をはじめ十日は海として二十四日まで三日間全市にわたって開かれますが、催しものもことしは趣きをかえ氷の彫刻展や刀剣展示会が加わり夏の景物としてみなさんに楽しませられている花火大会、行灯行列などがはなやかにくり展げられます。

プログラム
 △20日 ①式典(午前11時半 八幡宮) ②海軍関係者野球大会(午後1時 旧栄高) ③灯台慰問(午後1時)
 △22日 ①船舶訪問(午前9時 港内) ②親善野球大会(午後3時 旧栄高)
 △23日 ①変装人探し(午後1時 室蘭駅前・輪西町) ②行灯大行列(午後6時 旧栄高) ③花火大会(午後8時 港内)

室蘭を全国に紹介しよう オニ回 全国フォトコンテスト

全国市長会では、歴史・文化・風景・産業など、各都市の特色をあらわした写真を募集しております。室蘭を全国に紹介するあなたの傑作をぜひ応募ください。材は自由ですが、対象は市内に限り、各都市の特色を表現したもので、品は黒白・カラーいずれでも結構ですが、黒白の場合は四つ切以上。一枚ごとに簡単な説明・撮影場所・日時・住所・氏名をつけること。応募資格の制限はありませんが自己未発表作品に限る。入選作品のネガは提出していただき、著作権は全国市長会に属する。

九月十五日
 送切り先 東京都千代田区九段一の一四
 全国市長会フォトコンテスト係
 十一月号「市政」。入選者には直接通知する

発表
 特賞 二点 賞状と記念品 副賞三万円
 一等 二点 賞状と記念品 副賞一万円
 二等 一〇点 賞状と記念品 副賞五千元
 佳作 一〇〇点 賞状と記念品

① 演芸大会(午後7時) ② 刀剣展示会(午前9時 産業会館) ③ 氷の彫刻展(午前9時 産業会館) ④ 小学生写生展(午前9時 今井)

室蘭育英会へのご寄附
 ありがとうございます
 た (3月15日)

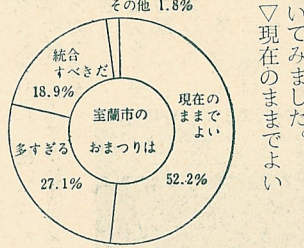
敬称 敬称 敬称
 三万円 一港町 天理教
 西分教会 三万円 舟見町 片岡賢幸 一千元 小橋内町 工藤茂 七千四百七十円 室蘭市長 三万円 知利別町 本庄晋一 二万円 室蘭信用金庫 二万円 常盤町 藤田三郎 十万円 海岸町 目黒義啓

温かい贈物
 (五月中) 敬称 敬称 敬称
 敬老往へ 増井長吉 伊達町 山下金造 港町 金沢安三 母恋南町 高橋フミ 輪西町 川島靴店 大町 河内谷 天理教徒一六〇名 花祭り奉賛会 白老町 社宅婦人部四〇名 栄町 婦人部七二名 中島町 浄光寺住職三名 御崎町 三浦市太郎 母子寮へ

問21 組織団体の加入状況について

市民生活は地域社会が中心で、この団体の力を組織として役割をもっている場合も少なくない。加入状況を調べてみました。

▽青年団 一・四％
 △講 一・六％
 △現在のままでよい 一・四％
 △加入度のもっとも高いのは町内会で、調査世帯一、九一九のうち六五・五％の一、二五七世帯が加入しており、ついで労働組合の加入率も多くなっています。



一般に市民はおまつりが好きだということになり。しかし、「多すぎ合すべきだ」の一八・九％と四六％の人がほかの都市と比較しておまつりについて「何らかの対策を希望していること」がうかがわれます。なお、参考までにお知らせいたします。

▽持家(自分の家) 二九・七％
 △公営住宅 二・六％
 △会社住宅 三六・二％
 △公舎官舎 五・〇％
 △私有住宅 一六・六％
 △間借 八・四％
 △その他 一・五％

このような回答が寄せられました。全地域で見ると、これを大して六〇・四％が借家住まいで、これについて持家(自分の家)が二九・七％、間借、その他が九％となっています。これによって、市内の一般住宅の不足数は、約三千戸と推定されます。

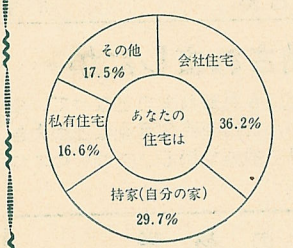
加入度の高い町内会 ……市民生活について……

おまつり現状維持が過半数

ことしもおまつりシーズンに入ってきました。室蘭市は、地域的にみて部落的に形づくられており、したがって各町ごとにおまつりが行なわれ一部にはおまつりが多過ぎるという声もあり、市民の生活上に直接ひびくことでもありますので聞

ことしもおまつりシーズンに入ってきました。室蘭市は、地域的にみて部落的に形づくられており、したがって各町ごとにおまつりが行なわれ一部にはおまつりが多過ぎるという声もあり、市民の生活上に直接ひびくことでもありますので聞

り、六月から九月までの間に三一回もあり延べ日数は六三日となっております。



問23 住宅について
 市民のかたがたが住んでいる住宅の所有状況などについて調査した結果は次のとおりでした。

▽幕西町 今泉 海岸町 母子の会会長 常盤町 五十嵐ヒサ 幕西町 星生活に困っている人へ
 茶津町 武内明 浜町 天理教蘭西分教会 母恋南町 中村元吉