

### 人口の動き

(4月1日現在)前月の比  
 人口 138,092人 138人減  
 世帯 31,426世帯 64世帯増  
 (3月中) の増

出生 196人  
 死亡 58人  
 転入 2,257人  
 転出 2,395人

### 第111号

毎月1回発行  
 発行所 室蘭市役所  
 編集 総務部庶務課広報係  
 印刷所 有限会社 室蘭印刷所

室 蘭

# 市政だより

「市政だより」は、市政のいろいろなことを知っていただくため、毎月一回3万1千5百部発行し、みなさんのご家庭をはじめ、市内の官公庁・学校・会社などに、無料でおくりしています。  
 もし配布されなかつたときは、市庶務課(代4111)または支所、出張所にお知らせください。  
 とじて保存しておかれると、いつかお役にたつことと思います。



### 水族館開館

22日

### 水族館について

水族館…大小32個の水槽と屋内プールがあり、室蘭近海や道外の海水・淡水魚類、熱帯魚などを收容しております。  
 標本室…魚類や水産動植物、海獣、亀、海鳥類、図表などを陳列してあります。  
 入場料…普通 大人30円、小人15円 団体 大人30人以上1人25円、小人20人以上1人12円。  
 水族館に行くには…室蘭駅からバスで15分、通船乗場から港内遊覧船で25分。

## 郷土の観光を広く紹介しよう

### 第三回市民観光週間

市では、こととして三回目を迎える市民観光週間を、より有意義なものとするため、十三日午後一時から市の会議室に、商工会議所、観光関係、交通関係など約三十名の代表者にお集まりいただき、実施計画の打ち合わせをしました。  
 ことしの市民観光週間は五月十五日の測量山やま開きを第一日とし(雨天の場合、やま開きは最終日に延期)二十二日までの八日間関係機関の協力により、盛況、映画とガイドの夕、観光客に対するアンケート、の交通可能)と、唐松平か...  
 新しい催しとしては、測量山周辺の自然公園化運動



測量山

## 測量山びらきで幕あけ

### ことしも多彩な行事

5月  
15日~22日

- ▽美しい自然環境、近代的主要産業施設を誇る郷土の観光を、市民みんなが正しく認識し資源施設を愛護育成して、広く道内外に紹介するた
- ▽めの市民観光週間も回を重ねて三回目、ことしは五月十五日の測量山
- ▽やま開きで幕をあげ二十二日まで、日曜日を二日入れての八日間、関
- ▽係機関の協力で多彩な行事を展開することになりました。全市あげて
- ▽この週間に参加いたしましたよう。

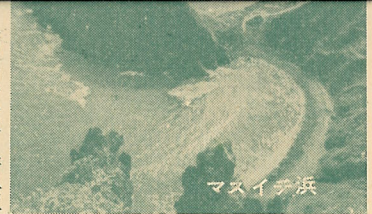
△△△△△△

の緩和を...  
 一昨年...  
 々を進め...  
 を全市に...  
 ととし...  
 ①市民の...  
 の景勝を...  
 い、これ...  
 ②観光の...  
 護してい...  
 ③室蘭を...  
 かみを感...  
 の印象を...  
 という趣旨...  
 観光週間は...  
 実してきた...  
 ことです。  
 この反面...  
 源や施設を...  
 一部の人が...  
 残念なこと...  
 しさと、商...  
 束されてい...  
 に美しく、...  
 のとするた...  
 省し協力し...  
 美しい自...  
 は、内外か...  
 えなとい...  
 ています。  
 たった一つ...  
 が去ってし...  
 もがしばし...  
 ろであり、...  
 親切は忘れ...  
 街ぐるみの...  
 体制をつ...  
 市、観光都...  
 り、市民細...  
 ここにある...  
 週間に...  
 続けれ...  
 のご協力を...  
 ことしの事



5月 15日～22日

観光を、市民みんなに紹介するた  
り十五日の測量山  
れての八日間、関  
した。全市あげて



マスイア浜

高区配水池、唐松平  
道路整備(小型自動車  
交通可能)、唐松平が  
市浜へ一、一〇〇メー  
の拡工事(バスの交  
通可能)をお知らせ、交

水族館...大小32個の水槽と屋内プールがあり、室蘭近海や道外の海水・淡水魚類、熱帯魚などを収容しております。  
標本室...魚類や水産動植物、海獣、亀、海鳥類、図表などを陳列してあります。  
入場料...普通 大人30円、小人15円 団体 大人30人以上1人25円、小人20人以上1人12円。  
水族館に行くには...室蘭駅からバスで15分、通船乗場から港内遊覧船で25分。

の緩和をはかることになっ  
ています。  
一昨年四月、各機関が個  
々に進めてきた、観光行事  
を全市に定例的に行なうこ  
ととし

施設の整備

①市民のみなさんに、室蘭の景勝をよく知ってもらい、これを誇りとしていただく。  
②観光の資源と施設を、愛護していただく。  
③室蘭を訪れた人に、きれいで、ホノボノとした温かみを感じる良い街、との印象をもっていたら、という趣旨で誕生した市民観光週間が、年々内容を充実してきたことほうれしいことです。

この反面、せっかくの資源や施設をこわす、心ない一部の人があることは残念なことです。自然の美しさ、商業・港湾都市として、輝かしい発展を約束されている本市を、さらに美しく、そして豊かなものにするため、お互いに反省し協力して行きたいものです。

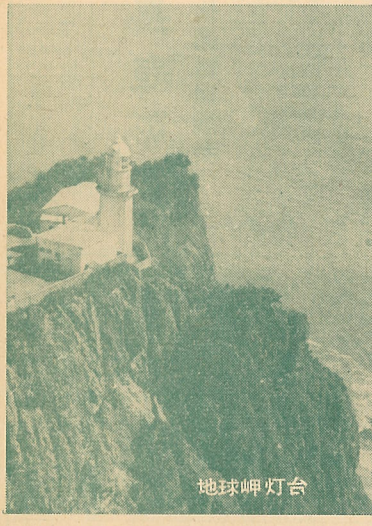
美しい自然環境と、近代的産業に富んでいる本市には、内外からの観光客が絶えないという条件に恵まれています。百の悪い印象も去ってしまふことは、誰もがしげば経験することとろであり、ゆきすりの人の親切は忘れがたいものです。街ぐるみの観光サービスの体制をつくるのが文化都市、観光都市の第一歩であり、市民観光週間の意義もここにあるわけです。この週間にもられた精神が永く続けられるよう、みなさんのご協力をお願いします。ことしの実施計画の内容は

つぎのとおりです。  
▽大黒島植樹 昨年は黒ゆりを千本移植したが、こどもも引き続き移植し、黒ゆりの島再現をはかり、またツツジを二十本移植し、根づけば継続して植える。  
▽花壇の設置 うるおいのある街とするため、移動花壇の設置を商店や、会社に呼びかける。  
▽測量山周辺の自然公園化 運動 市建設部の公園計画とは別に、小島の果箱と樹木標をとりつける。果箱は材料を買い入れ、小・中学校に作成を依頼し、生徒の愛鳥思想を高める。  
▽花を植える運動 全市花いっぱい運動の一つとして、各学校・団体に花の種子を無料配布する。  
▽きれいな街づくり 電柱壁などにある不要物を取り除くことを町内会などに依頼するほか、道路公園、山などの木や草花を大切にし、むやみに道路、広場を私用に使用ないうよう呼びかける。

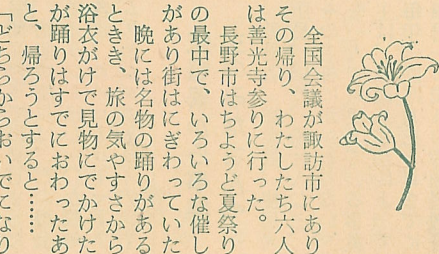
美しい自然環境と、近代的産業に富んでいる本市には、内外からの観光客が絶えないという条件に恵まれています。百の悪い印象も去ってしまふことは、誰もがしげば経験することとろであり、ゆきすりの人の親切は忘れがたいものです。街ぐるみの観光サービスの体制をつくるのが文化都市、観光都市の第一歩であり、市民観光週間の意義もここにあるわけです。この週間にもられた精神が永く続けられるよう、みなさんのご協力をお願いします。ことしの実施計画の内容は

接遇の改善

▽観光手帳の作成 昨年は特定のにくばり好評を得たので、ことしは観光案内のしおりとして、一般にくばる。  
▽観光団体歓迎用品の整備 各駅に、団体歓迎用のレコード、吹込みテープなど無料配布し、発着のとき放送してもらう。  
▽観光客アンケート 印刷物を各旅館にくばる。  
▽接遇者座談会 会社、団体などの担当者による、観光座談会を開く。  
▽みやげ展示室の設置 各商社の協賛により、水族館に設置する。  
▽スライドその他によるPR 週間行事をスライドにより映画館で上映のほか、広報車、看板、ポスターによりPRする。  
▽映画とガイドのタ 道南バスの協賛により、ガイド嬢による観光案内と映画の上映。  
▽観光写真展 昨年一般から募集した入選作品と航空写真の展示会を行なう。  
▽港内外めぐり 室蘭通船の協賛で行なう。  
▽定期観光コース試乗会 道南バスの協賛で行なう。  
▽スライド作成 本市紹介のため作成し各学校・団体に貸出する。  
▽教育関係者座談会 小・中学校を対象として観光道徳について行なう。  
▽観光診断 日本観光協会北海道観光連盟に依頼し観光の将来について診断してもらう、また登別、洞爺、室蘭観光連絡会議を開く。



地球岬灯台



イタンキ浜

忘れられない 長野のおもいで



全国会議が諏訪市にありその帰り、わたしたち六人は善光寺参りに行った。長野市はちようど夏祭りの最中で、いろいろな催しがあり街はにぎわっていた。晩には名物の踊りがあるとき、旅の気やすさから浴衣がけで見物にでかけたが踊りはすでにおわったあと、帰ろうとするとき... 「どちらからおいでになりました」 「北海道の札幌からきました」 「そうですね、よくおいでくださいました。わたしたちも北海道へ行ってきました。それにソーラン節をおそわてきました。北海道はよいところですよ。踊りはいかがでしたか」 「いや、おわっていました。世話らしい四、五人がし

きりに協議し、代表者が、「わざわざ善光寺さんをお参りくださいましてありがとうございます。つきましては、ソーラン節のお礼に、善光寺おど、佐渡おけき、長野音頭をごらんいただきませう」 町内の奥さん、店員さんらしい男女が約三十名、そのの浴衣とあみ笠姿で、道路のまんなかで踊りだした。しばらくすると警察官がきてやめるようにとの話しであつたが世話人との話しで警察官もなっとくしたらしく、それから三十分、おわりまで見せてくれた。 わずか六人の旅の人にしました長野市民の厚意と、観光参拝地として住民のサービスには、まったく頭がさがるおもいがありました。(以上は昨年七月、平取町役場で日勝鉄道会議があつたさい、札幌工務局の大田係長がお話くださったものです)

「緑の週間」の行事がきまりました

五月一日からはじまる、「緑の週間」の行事がきまりました。  
五月一日：街の緑の日 植樹の奨励と、森林火災予防思想の普及。  
五月二日：職場緑の日 職場代表により、水族館に桜を五十本植樹。  
五月三日：家庭緑の日 南部陣屋に杉苗百本植樹  
五月四日：山の緑の日 ツツジ十本大黒島に植樹  
五月五日：子ども緑の日 緑の羽根募金に協力した生徒を洞爺湖畔の中島森林博物館に案内する。  
母親木の贈呈(昨年の週間に赤ちゃんが生まれた家庭に苗木をおくる)  
五月六日：学校緑の日 小、中学校にトド松二百本の羽根募金協力学校にエポタ二百本を植樹。  
五月七日：緑感謝愛育の日 市長、支庁長、営林署長によるラジオ放送のほか母恋町内会に桜苗木贈呈

営林署から 入林には「火」にご注意を

山火事は、郷土の発展をさまたげるばかりでなく、美しい自然に傷をつけます。登山、開墾などで入林される方は、なによりも「火」に十分注意してください。天然の美観を保持するためにも、みなさんのご協力を願います。  
○：ハイキング、野草採取などで国有林へ入る際は事前に入林許可証の交付を受けてください。  
【発行機関】 室蘭営林署 室蘭・幌別・登別・伊達・壮瞥・久保内・大滝の各担当区事務所  
○：異常乾燥注意報発令(ラジオ発表)のときは、入林を許可しません。  
○：測量山、地球岬は市民の憩いの場として入林許可証は取りませんが、特に煙草の吸殻の後始末を完全にしてください。  
なお、他の火気の使用は一切禁止しています。

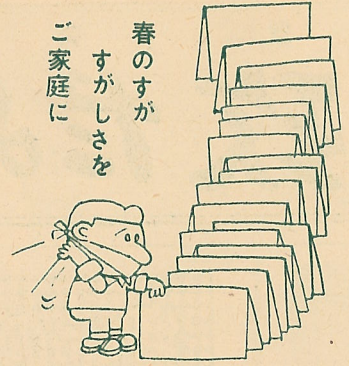


# さあ！春の大掃除

5月14日  
20日

## 家族みんなの手順よく

一年中のごみをはき出し、除を、お願いすることにしよう。さっぱりした気分になるの、日本人は、元来せいけつ機会に家具のおき場所をおずきだといわれていますが、分がかわってよいものも、掃除は環境をきれいにして、美化運動週間」として、雪どけでよごれめだつ家、蚊とハエの退治について、五月は十四日から二十日まで「春の大掃除週間」とし、全市いっせいに大掃除準備として、まず家庭全



春のすがすがしさを  
ご家庭に

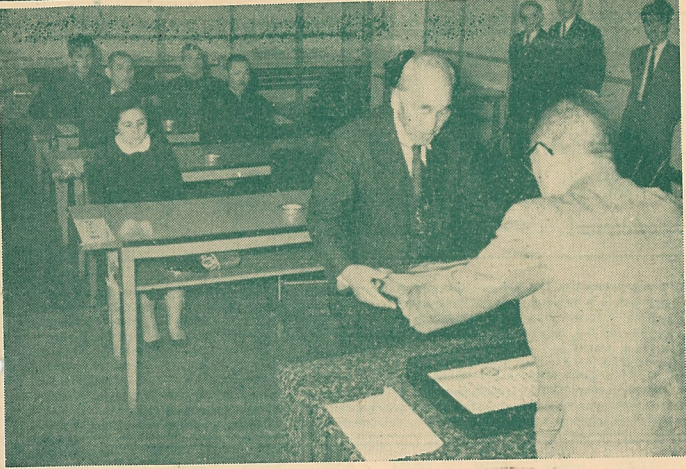
員が参加できる日をさめる道具や新聞紙、薬剤や服装を用意する。また手順をあらかじめ打ち合わせしておくことよ。天気をみさ朝早く取りかかるとよい。

## 「家屋や衣類の消毒を」

ながい冬ごもりでよごれた寝具や衣類などは、春の大掃除のときに、きれいに洗たくし、市のS.K.消毒器で完全に消毒いたしまし。このS.K.消毒器は、衣類などをいためず、しかも完全消毒を行なうことができます。なお、ご希望のかたには、家屋の薬剤消毒も、お引き受けしています。

### 消毒料金

- ▽ふとん類、一点：九〇円
- ▽丹前、毛布、下着、洋服和服類、一点：六〇円
- ▽オーバー、コート類、一点：七五円
- ▽そのほか小物類については、一点：三〇円
- ▽家屋、五坪まで：一五〇円
- ▽一坪増すごとに：一五〇円
- ▽便所、一か所：一五〇円



## 桜庭さんら10名に感謝状

私 有 地 の ご 寄 付  
時 価 970 万 円

四月五日、午前十時から「私有地寄付者に対する感謝状授与式」が、市の会議室で行なわれました。この日、感謝状の贈呈を受けられたかたがたは、昭和三十二年六月十日からことしの三月末までに、市の道路つくりの協力として、個人所有の地を道路用地に無償で寄付された、桜庭サダさんほか九名で、市長からそれぞれ感謝状と記念品が贈られました。このあと、市長からは幹線道路の整備は緊急にして重要な施策の一つ

板の間、縁の下など、念入りにする。ねずみの巣になつておるところに注意し、その通路をふさぐ。

柱や壁板は、わらでつくった「タワシ」であらう、量は十分かわかしたあと、棒でよくたたく。そして床に新聞紙をしき、D D TやBHCをまいて取り入れる。畳の表面は、クレゾール石けん液でふくとよい。り出しておいたものを取り出し、順序よく入れたら、つぎは家のまわり、とくに便所のまわりをよく掃除する。さいごはごみのしまつて終わりですが、しつけがある

ところは、かわいた土をかきとる。ねずみの巣になつておるところに注意し、その通路をふさぐ。

## 港南婦人会 中島民和会 を市長表

▽新生活団体連絡懇

昭和三十四年度最後の新生活団体連絡懇談会が、三月二十四日午後二時から市役所会議室で各町内会、婦人会の代表四十二人と関係者十人が出席して行なわれました。

この日、会員相互の融和と民主的な運営で、地域の生活文化の向上、明るく活気づけようとする、さきに中央表彰、道生活文化賞を受けた中島民和会(会長今井武男氏)と三十四年度道生活文化賞を受けた港南婦人会(会長工藤とめさん)の二団体が、新生活運動優



南条徳男が四月二日武揚小学校に開設された、土を美しいことしから百万円の合計一万本、中村武揚小

- それぞれ使用されています。感謝状を贈られたかたがたは次のとおりです。
- ▽輪西町―桜庭サダ(二七平方米)
  - ▽輪西町―鶴田伊太郎(八五平方米)
  - ▽輪西町―三浦正一(五八平方米)
  - ▽函館市松並町―実松富之信(六九四平方米)
  - ▽輪西町―実松一(一、一三七平方米)
  - ▽母恋南町―弓削亮(三八平方米)
  - ▽母恋南町―大石詔(六一平方米)
  - ▽母恋南町―遠山賢一(六一平方米)
  - ▽母恋南町―高橋弘(八一平方米)

市下七機構  
水道部工  
四月から  
次のとお  
建設部





# を市長表彰

## ▽新生活団体連絡懇談会：△

市立病院の柘植院長は、ロンドンとコペハーゲン、ベルリンとフランクフルト、マインツとボン、ツェルツェルドルフとポーツェル、ユーリッヒとミュンヘン、ウィーンとペイルト、ホッコンを訪問、ローマで開かれる外科学会に出席するほか、西欧諸国の医学の現状医療制度、公共総合病院の施設、運営などを視察し、五月二十一日帰蘭の予定で帰国する。

新生活団体連絡懇談会が、三十四年度最後の新生活団体連絡懇談会が、三月十四日午後二時から市各団体運動の推進状況や、三十五年度予定事業、新生活運動についての希望事項などについて話しあいました。

また、市からは生業資金の貸付制度、老人クラブ、国民年金、引揚者給付金、殺虫剤のあっせんなどについての説明や、新入学児童をもつ家庭への注意、春の火災予防への協力などを呼びかけ、午後四時過ぎ散会しました。

写真は表彰式

# 郷土を緑に

## 南条さん寄贈苗木の記念植樹



南条徳男さんが市に寄贈した苗木の第一記念植樹が四月二日午前十時半から武揚小学校グラウンドで行なわれました。

これは、市立室蘭図書館に開設された南条文庫といっしょに、南条さんが「郷土を美しい緑の街に」としてから十年間、総額二百萬円の予算で年十本ずつ合計一万本の苗木を寄贈したもので、この日は、市長栗の木二百本、合計千五百本の苗木を植へ、ことし植樹を終りました。

来年からは別の学校や公園などに植へることになっております。

写真は、植樹の様子を撮影したものです。



市選管の電話番号  
市選管事務局の電話番号は、このほど六、七二三番にかわりました(いままでは、二、三八五番)

保険料にご不審の  
かたは保険課へ

市排水設備業者の登録

# 柘植病院長

## 国際学会でオランダへ

市立病院の柘植院長は、ロンドンとコペハーゲン、ベルリンとフランクフルト、マインツとボン、ツェルツェルドルフとポーツェル、ユーリッヒとミュンヘン、ウィーンとペイルト、ホッコンを訪問、ローマで開かれる外科学会に出席するほか、西欧諸国の医学の現状医療制度、公共総合病院の施設、運営などを視察し、五月二十一日帰蘭の予定で帰国する。

# 監督署から事業主のみなさんへ

労働者(従業員、使用人、店員、給仕、給仕人など)を一人でも使っている事業主は、労働基準法によって毎年一回四月三十日までに四月一日現在の労働者数を室蘭労働基準監督署に報告しなければならぬことになっております。

この報告用紙は、労働基準監督署から商工会や各種同業社団体に送付してありますから、それぞれご連絡いただき、みなさんがもれなく提出するようにしてください。

# 新しい人権擁護委員に杉山さん

本市人権擁護委員として、さきに市議会の議決を経て推せんしていた、杉山敏子さん(知利町別)が三月十五日付で委嘱発令された旨、札幌法務局から通知がありました。

# 道路の無許可使用

1 警察や道路管理者の許可を受けずに工事をしたり、広告物、飾塔などの工作物を設置しない。  
2 道路で荷づくり、荷ほりなどの交通に迷惑な作業をしない。

# 日雇さんの就職開業に資金の貸し付け

日雇さんが工場や商店、破山などに長く働ける常用の仕事に就くことが決まったときは、働いた分の賃金は月に一回しかもらえませんが、毎月の生活をするお金の間、毎日の生活をするお金の不足が困るときが多いです。

道ではこのようにせっかくよい仕事の口がみついても、給料日まで生活するお金がなくて困っている日雇さんに、利子をとらずに一万円まで借付することにしました。これはお金を借りた翌月から六か月の間に、毎月六分の一ずつ同じ金額を返済してゆけばよいのです。また、日雇さんが自分ですぐに返済しきれない場合も、たとえば焼芋屋さんや金魚屋さん、そのほかの店を開くと、その準備のために多くのお金を必要としますが、お店を開くときにも日雇さんに三万円まで借付することにしました。この場合も利子はとらず二年以内に返済すればよいことになっておりますので、就職したり自分で店を開きたいという日雇さんは借り入れの申し込みをしてください。申し込みのことは公共職業安定所でおたずねください。

# 車の駐車、停車

1 常時使用しない車(自動車、自転車、リヤカーなどを)道路に置かない。  
2 たえず使用する車であっても、用事がすんだらすぐ交通に支障のない場所に移動し、長時間道路に駐車しない。

# 市水道事務所

水道部下水道事務所は、四月から建設部に吸収されたことにより、機構がかわりました。

建設部 下水課 | 管理係  
工事係

市下水道事務所の機構がかわる

市選管の電話番号  
市選管事務局の電話番号は、このほど六、七二三番にかわりました(いままでは、二、三八五番)

保険料にご不審の  
かたは保険課へ

市排水設備業者の登録

市選管の電話番号  
市選管事務局の電話番号は、このほど六、七二三番にかわりました(いままでは、二、三八五番)

保険料にご不審の  
かたは保険課へ

市排水設備業者の登録

市排水設備業者の登録

市排水設備業者の登録を  
行ないますので、この指定を

市排水設備業者の登録

市排水設備業者の登録を  
行ないますので、この指定を

市排水設備業者の登録

市排水設備業者の登録を  
行ないますので、この指定を

市排水設備業者の登録

市排水設備業者の登録を  
行ないますので、この指定を

市排水設備業者の登録

市排水設備業者の登録を  
行ないますので、この指定を

市排水設備業者の登録

市排水設備業者の登録を  
行ないますので、この指定を

市排水設備業者の登録

市排水設備業者の登録を  
行ないますので、この指定を

市排水設備業者の登録

市排水設備業者の登録を  
行ないますので、この指定を

市排水設備業者の登録

市排水設備業者の登録を  
行ないますので、この指定を



市排水設備業者の登録

市排水設備業者の登録を  
行ないますので、この指定を

市排水設備業者の登録

市排水設備業者の登録を  
行ないますので、この指定を

市排水設備業者の登録

市排水設備業者の登録を  
行ないますので、この指定を

市排水設備業者の登録

市排水設備業者の登録を  
行ないますので、この指定を

市排水設備業者の登録

市排水設備業者の登録を  
行ないますので、この指定を

市排水設備業者の登録

市排水設備業者の登録を  
行ないますので、この指定を

市排水設備業者の登録

市排水設備業者の登録を  
行ないますので、この指定を

市排水設備業者の登録

市排水設備業者の登録を  
行ないますので、この指定を

市排水設備業者の登録

市排水設備業者の登録を  
行ないますので、この指定を

市排水設備業者の登録

市排水設備業者の登録を  
行ないますので、この指定を

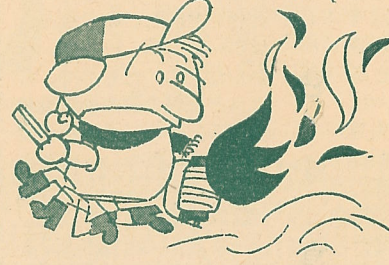


# 防火に一そのの注意を

## 乾燥期の火災予防

### 火災予防

春は火災のシーズンです●火の用心



低額になって  
おりますが、  
四・五月の火  
災発生件数は  
全体の約二三  
％を占め、煙  
筒、ストーブ  
煙草の吸がら  
油類など、  
ちよつとした  
火の不始末が  
火事の原因  
となつていま  
す。

意るとタールがたまり、  
煙の出が悪くなつて煙筒  
の中が全部火になること  
があるので危険です。  
▽：火を取り扱う場所には  
燃えやすいものを置かず  
常に整理しておく。  
▽：風の強い日の外出、就  
寝時には、とくに火の始  
末に注意する。  
▽：電気器具、石油コンロ  
プロパンガスなどの取り  
扱いに注意する。(石油  
はコンロなどのそばに置

かないこと、またプロパ  
ンガスの器具の取り扱ひ  
は必ず専門家にしてもら  
うことが大切です。液体  
のままだと燃える力がひ  
じょうに強く、大きな事  
故になりやすいので容器  
を横にしたりしないで下  
さい)  
▽：万一に備えて満水バケ  
ツ、消火用水、消火器な  
どを用意し、いつでも避  
難できるように避難口、  
避難通路、避難器具を整  
備しておく。  
▽：火事の際は、できるだ  
け早く電話一一九番か火  
事場の近くの火災報知機  
で消防署へ知らせる。

他の一台は、ニッサン一  
九六〇年式F六八〇型、親  
子消防ポンプ自動車で、名  
前のとおり小型ポンプを積  
んでいて、消化剤放射装  
備のぞいては、簡易化学消  
防車とほとんど同じ性能を  
もち、指揮命令、放送宣伝  
用のトランジスタ・拡声機  
その他すぐれた附属品をも  
ち、価格は二八万円です  
命名式は、市長、市議会  
代表、日本ふ頭海運西浜室  
蘭支店長、同立木総務部次  
長、同熊谷庶務課長、消防  
関係者など約七十

謝辞があり  
祝辞もあ  
放水試験  
放水試験  
自動車か  
戸舎より  
が行なわれ  
頭号」は古

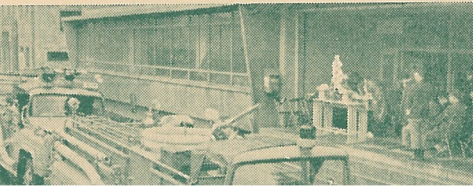
## 市消防に新鋭車二台と命名

「日本埠頭号」  
「第六号」

「北海道の大火は春先に  
多い」といわれております  
北海道の四・五月は、年  
間を通じてもっとも空気が  
乾燥して風の強い日が続く  
ので、出火の危険がひじょう  
に多く、また、大火にな  
りやすい季節です。

さきに市が買入れた、  
最新式消防自動車二台の命  
名式が、三月三十一日午後  
二時から市役所正面玄関前  
で行なわれ、  
一台は、日本ふ頭海運株  
式会社(社長山川寅雄氏)  
から、同社の御崎町ふ頭完  
成の記念として、昨年十一  
月市に寄附のありました  
二〇〇万円に市が追加して  
二八二万円で購入入れた  
ニッサン一九六〇年式F六  
八〇型、簡易化学消防自動

車で、一分間に三、〇四五  
リットルもの放水ができる  
ほか、油類の火災に威力を  
みせる消火剤の放射装備を  
もち、高台地域、裏小  
路など親ポンプでは手のと  
どきにくい火もとに運び込  
み、一分間に六六〇リット  
ルの放水ができる小型ト  
ハポンプや、簡易先員から  
消防車への連絡装置、消化  
器ドライブメカニカルの放射装  
置などすぐれた装備をもつ  
ています。



過去火災発生状況を見  
ても、年間火災発生件数の  
約三〇％を示しており、大  
火のほとんどがこの季節に  
発生しています。

すでに各地では例年より  
多くの大小火災が続発して  
おりますので、この季節に  
はとくに次のことを守  
って火事を出さないよう、  
なお一そう防火にご注意願  
います。

市消防本部の調べによる  
と、室蘭市の昨年の火災発  
生状況は、発生件数三九件  
市民一人当りの損害額は二  
八円と、道内二七都市中最

## 世界を結ぶ博愛の心

### 赤十字運動にご協力を

5月1日～31日

博愛の心で世界を一つに結ぶ、赤十字運動が、ことしも5  
月1日から31日まで全国一せいに実施されることになりました。

日本赤十字社の活動は、巡回診療の強化、開拓地の青少年と  
手をつなぐ運動をはじめ、在日朝鮮人の帰国、中共、ソ連・樺太  
からの引揚業務など、国内はもちろん国際的にも近年ますます  
その成果を納め、任務はいよいよ重大となってきております。

このため日本赤十字社では、本年度の重点施策として ◎災害  
対策の強化 ◎赤十字奉仕団の育成指導 ◎医療社会事業の  
強化刷新 ◎小児マヒセンターの誘致促進 ◎国際協力事業の  
推進などを積極的に実施し、あわせて日赤社員の増強を行なう  
ことになりました。

これらの事業を完全に実施するため、室蘭市地区の目標額は  
180万円にきまりましたので、ことしも市民のみなんさのご  
協力により、この運動が100%達成されますようお願いいたし  
ます。

▶みなさんごぞって社員になりましょう!

## 社員制度について

- (イ)社員 年額100円以上納入10年間継続納入したかたには社長  
の感謝状が贈られます。ただし、昭和31年3月31日まで  
に社員に加入したかたは10年継続して社費を納め、または社  
費の合計額が1千円になったときに特別社員章が贈られます
- (ロ)特別社員 一時納入金3千円以上のかた、または年額300円  
以上を10年継続納入し、3千円になった社員に特別社員章が  
贈られます。一時に1万円以上または1千円以上10年継続納  
入した社員には金色特別章が贈られます。
- (ハ)有功章社員 一時納入5万円以上のかたには章銀の有功章を  
一時納入10万円以上のかたには金色有功章が贈られます。

## 市民の生活と世論調査結果

問14 騒々しくて困る騒  
音の種類について

問15 はい  
一日

問13 騒音に  
よって困つ  
たことがあ  
りますか

問13 騒音に  
よって困つ  
たことがあ  
りますか

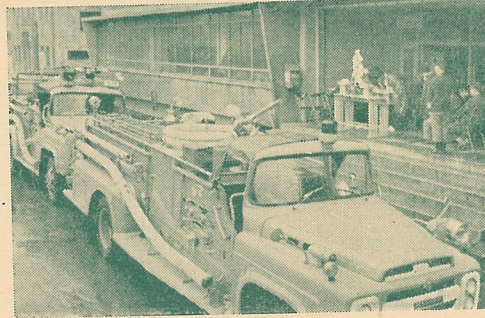
### ④

問13 騒音に  
よって困つ  
たことがあ  
りますか

問13 騒音に  
よって困つ  
たことがあ  
りますか



台は、ニッサン一謝辞があり、市議会議長の式F六八〇型、親祝辞もあって式をおわり、消防自動車で、名放水試験が行なわれました。小型ポンプを積放水試験では、二台の消防自動車が合計十一本のホがずらりととなり、市消防化学消火器がよりほるかに高い放水が進行され、また「日本が、放送指令、放音機頭号」は白いアワ状の消火剤を放射し参加者や見物の人たちを驚かせました。「日本ふ頭号」は本輪西、「日本ふ頭号」は輪西の消防出張所にそれぞれ配置されることになっていきます。



写真は新鋭車二台の命名式

4 市民の生活と世論調査結果

山火事の大部分は、造林開墾、ごみ焼、たき火、煙草の吸殻などのちよつとした不注意でおきています。これからは雪どけとともに火入れが始まりますが、特に火入れにあたっては、つぎのことを守ってください。火入れをするときは、四日前に市長に許可申請書を出してください。許可申請書には、火入れの要図と関係森林愛護組合長の認証が必要で、火入れの周囲には、必ず五メートル半(約三間)以上の防火線を切ってください。防火線内の柴草、落葉、枯木など燃えるものは、一切取り除いてください。火入れには従事者を配置してください。火入れには消防署、その他関係職員の立ち会いが必要です。消火用具を備えてください。

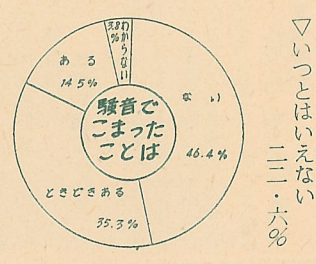
火入れには... 許可をうけて共同で (Illustration of two people handling a bonfire)

問13 騒音に悩まされていますか

これに悩まされています	5.6%
少し悩まされています	2.0%
悩まされていません	92.4%

問14 騒音の種類について

騒々しいと感じている	6.1%
騒音の種類について	24.2%



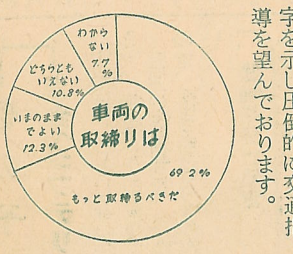
問15 一番騒々しい時期はいつでしょうか

一日中	6.1%
ときどきある	24.2%

### 半数が騒音にこまる人も車も交通道徳を

調査では、特に走行車、排気音、排気音、スピードノイズ、エンジン音、ブレーキ音、車内音、歩行者音、自転車音、電音、など、騒音の種類について、市民の約半数はなんらかの騒音に悩まされていることがわかりました。

問16 騒音による睡眠などの障害について



愛のランドセル寄贈運動へのご協力ありがとうございました

- 中田 千才町
- 伊藤茶舗 千才町
- 岡崎時計店 千才町
- 岩本牛蔵 千才町
- 北拓商行 千才町
- 内山正二郎 千才町
- 更科 千才町
- 蘭西ビル 二階一階 千才町
- 穴沢 忠勝 千才町
- 柄沢太作 千才町
- 西正勝 千才町
- 浜野 松波善二 千才町
- 茶津町 千才町
- 室蘭 社有志 千才町
- 大黒屋支店員一同 千才町
- 小橋内町 千才町
- 幸町 千才町
- 官本栄一 千才町
- 安井春子 千才町
- 中央会婦人部 千才町
- 中央会婦人部 千才町
- 南生協同組合 千才町
- タンドバイブ従業員一同 千才町
- 大橋幸子 千才町
- 高岡富美 千才町
- 富岡富美 千才町
- 佐々木茂 千才町
- 輪西町 千才町
- 大里勝雄 千才町
- 古川六郎 千才町
- 斎藤貞次 千才町
- 室蘭指定店会 千才町
- 舟見町 千才町
- 室蘭中央生活協同組合 千才町
- 本町 千才町
- 婦人部 千才町
- 榎原繁三郎 千才町
- 野村恵子 千才町
- 三軒一組 千才町
- 滝田みかる 千才町
- 東町 千才町
- 日鋼映画部 千才町
- 茶津町 千才町
- 室蘭大映劇場 千才町

### 温かい贈物

- 敬老荘へ (三月中)
  - 伊達町山下町 斎藤正計
  - 中島町 鳴海ふじ
  - 盛町 婦人会二名
  - 蘭遊戯場組合 中島町
  - 民和会婦人部 千才町
  - 山本理髪店 中島町
  - 馬正 中島町
  - 紺谷ソマ 千才町
  - 北辰中学校 千才町
  - 浦市太郎 千才町
  - 一年十一組一同 千才町
  - 池田松子 千才町
  - 武田 志賀清 千才町
- 生活に困っている人へ
- 天理教蘭西分教会 東町
  - 池田豊子 母恋北町
  - 仲よし会 室蘭友の会
  - 輪西町 小松田きぬ子
  - 中島町 沢田礼子
  - 野崎ミツエ 知利別町
  - 中西幸子 知利別町
  - 金井敏子 知利別町
  - 小野寺和子 高砂町
  - 口ギン子 中島町



# 住みよい街づくり 市長を囲む座談会

〇…中島町旭通り親交会…〇

中島町の旭通り親交会（道路、排水溝、公園など市会長星喜悦さん）では、明の将来計画を住民が正しく住みよい街をつくるため、市長を囲む座談会を三月二十五日午後六時から三十分間開催しました。座談会は、最近の中島町方面が都市計画事業の進行にともなう、市長、佐藤建設部長が出席し、



このように重要な路線で、市では本年度から三か年計画でこれを整備することとし、この一月建設省に申請し、これは承認され、すでに国の補助金の内定通知も得ており、四月に開かれる都市計画地方審議会の決定をまつて実施することとなっている。

工事の内容は延長一、六三〇メートルを三区に分けて施行する。この路線は、平均三・五メートルの泥炭なので、重量交通による沈下はもちろん自然沈下もある、これを解決するため地盤を約一・五メートル掘り下げて砂を置き換え、この上にアスファルトコンクリート舗装を施行する。

本年度の事業予算には旭通りの改良工事費が、中央一メートルは車道とし

どたん白質をあらわし、黄色い食品とはパン、めん類砂糖、マーガリンなど炭水化物を意味し、緑の食品とはホーレン草、小松な、みかんなどのくだもので、ちようど機械の潤滑油の役目をする。この三つの色の食品を適度に調和し、料理されたものが、ほんとうの栄養食になるわけである。

…たとえば発育途上の子どもにはとくに赤を多くすると、六十才以上の老人には赤を少なく緑を多くすると、働く人には黄色を多くとか、またはそういう意味のほか料理の色を健康上を考慮することである。最近の食品には化学着色しているが、これはガンの原因になるといわれています。

## 色を食べよ

…住いは洋式、料理は中国、妻は日本娘。これが世界の男性の理想だそうです。…ともかく中国料理はうまい。その中国の古い料理の本に「色を食べよ」とある。にんじんの赤、なつばの緑、だいこんの白、大豆の黄、ゴマの黒などの料理の材料の色合いは、人体の内臓の色合いに適合しているといわれる。これを一色にかたよらず、数多くの色をとれば、人体内臓を捕強し、健康を保持できるばかりでなく、料理そのものもおいしくなる。

…これは現代の栄養科学にも合致する。すなわち赤の食品は血や肉を作る。黄の食品は働く力を作る。緑の食品は身体の調子をとる。赤い食品とは肉、魚な

両側三・五メートルを歩道とする。本年度は旧札幌通り線から知利別に至る五〇〇メートルを、別年度は残り四〇〇メートルを整備する。起点（新国道三十六号線交点）から踏切りまでの区間は、地盤沈下が著しいので当分路盤改良だけを行う。

札幌通りの舗装については、いま路盤の改良工事中であり、できるだけ早く舗装工事を施工したい。

大下水ができたが蓋がないので危険です。

蓋のない方が安全です。大下水の蓋は木造にしても、コンクリートにしても、相当の重量となる。子どもが落ちたとき、蓋をはがすのに時間がかかり溺死させたいが他市にある。

踏切りは遮断回数が多くて不便であり、また交通量が多くなると危険と思われるが、この対策は、

現在一日の遮断回数は一六〇回、時間にして六時間、将来もっと多くなるものと思われる。市では将来、立体交叉とするためすでに国鉄側と交渉を開始した。いま考えている構想は中央を鋼橋、両袖は土地利用の便を考慮してPSコンクリート橋とし、できるだけ陸橋を多くして盛土を低減するようにする。一案として地下道の方法もあるが、湿地帯のため条件が悪く、工費が多額となり、将来の維持管理に多大の経費を要する。技術的に不可能ではないが採用したくない。

中島公園計画について

公園の総面積は七、一〇〇ヘクタール（二万一千五百七十二坪）で、計画内容は

修景施設として渡渉池、花壇、緑地帯、運動施設としての硬式野球場（収容人員二万人）、テニスコート（三〇面）、バレーコート、水泳プール、更衣室、便益施設として駐車場、便所（四か所）。管理施設として倉庫（事務所、照明灯（十四基）休養施設としてパーゴラ（五か所）、ベンチ（七か所）。

遊戯施設としてブランコ（二基）、スベリ台、シソーラ、砂場、鉄棒を、このほか緑石（七百メートル）、張芝（八千平方メートル）、苑路（二千メートル）、植樹（二千本）、などを施行し、蘭西方面唯一の大レクリエーションセンターにしようとするものである。総工費は約六千二百万円。本年度は観覧席付きのテニスコート、バレーコート、児童遊園地を完成する予定でこの工費は約七百六十万円。

この地区から交番まで

は相当の距離、防火用水槽、防犯用として、その努力を要している。関係で具申する。猶予を要する。答 蘭東地、北王製、群を建設設計事務所、地条件上、都市中心と

## 拠出制の年

### 資格調査は七

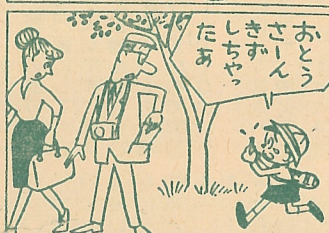
昨年四月、日本ではじめての国民年金法が制定され、無拠出制の老令・障害・母子福祉年金は三月三日から支払われております。この福祉年金については、いままでにたびたびお知らせいたしましたので、こんどは国民年金制度のたてまえである拠出制年金についてお知らせします。

制度のあらまし

拠出制年金制度は、国民年金制度の骨格をなしているもので、

民自らの手、除料を納め、数に應じて、給になる制度のあらましは、二十才以上、日本国民で、もつ人は、たが、給などの公的年金を

## ものしり一家



新新聞  
持合せの  
紙を  
灰を  
血を  
傷を  
三三三



施設として渡渉池、花は相場の距離があり、また防火用水槽も少なく万一場合に危険である。また、テニスコート、水泳場、更衣室、便所、駐車場、便所、倉庫、管理施設として倉庫、照明灯(十四基)の施設としてパーゴラ(ベンチ七カ所)の施設としてブランコ、砂場、鉄棒、砂場、鉄棒を考へているが、防火思想の普及徹底についても努力する。市では、その地区の性質により工業地区と商業地区とを区別しているが、将来的に工業地区の土地形成にしようとするものであるから早期実現にその努力をしたい。防火対策としては水道の拡充、防火用水槽の設置などを考へているが、防火思想の普及徹底についても努力する。市では、その地区の性質により工業地区と商業地区とを区別しているが、将来的に工業地区の土地形成にしようとするものであるから早期実現にその努力をしたい。

答 蘭東地区には将来富士鉄、北工製油、旭油脂、富士工業などが大規模な住宅群を建設計画であり、立地条件上蘭東地区を将来の都市中心とすべきで、そのためにもこの地域にあらか

はじめ商業地域を定め、市地元民、内外商社などが協力して中心商店街にふさわしい街づくりをしたい。市計画が進むにつれて家をたてたいという希望者が多いが、五年も前から空地となつていて、早期建築を条例で規定できないものか。

答 都市発展上支障のあるのはご意見のとおりだが、強制的に建築させることは民権の圧迫、建設資金の面などから疑義があり、このような問題については条例を設定して規制したところはどこにもない、慎重に調査検討すべき問題と考へる。

市長を囲む座談会

### 拠出制の年金

#### 資格調査は七月から

四月、日本ではじめ国民年金法が制定され、拠出制の老令・障害・母性年金は三月三日から施行されております。この年金については、いまにたびたびお知らせいたしたので、こんどは拠出制年金についてお話しします。

●被保険者  
二十才以上六十才未満の日本国民で、国内に住所をもつ人はすべて加入しなくてはなりません(強制加入)。ただし、厚生年金や恩給などの公的年金を受けられる人は除かれます。また公的年金を受けられる人の



料を一定期間(一例 夫の死亡前引き続き三年間)納めた後に夫と死別して十八才未満の子(廃疾の場合は二十才未満)と生計を同じくする妻。

◎遺児年金 年金額七千二百円(一万五百円)(第二子以降の子一人につき四千八百円加算) 保険料を一定期間納めた父または母と死別した十八才未満のみなご(廃疾の子は二十才未満)

◎寡婦年金 年金額老令年金の半分 十年以上婚姻関係を続けた妻が、老令年金を受けるに必要な保険料を納めた六十五才未満の夫と死別したとき(支給期間は六十才から六十五才まで)

▼実施時期  
◎被保険者資格の届出 昭和三十五年十月一日から  
◎保険料の徴収 昭和三十六年四月一日から  
◎年金の支払 昭和四十二年二月・五・八・十一月の四期

以上の拠出年金について簡単にあらましをお知らせしましたが、くわしいことは福祉事務所国民年金係にお問い合わせ下さい。

なお、ことしの七月から被保険者の資格調査の準備を行ないますのでご協力下さるようお願いいたします。

▼支給要件  
◎老令年金 年金額二万四千円(四万二千円) 保険料を二十五年以上納めた人が六十五才以上になったとき  
◎障害年金 年金額二万四千円(四万二千円) (重い障害のときは六千円加算) 保険料を一定期間(一例 十五年以上)納めた六十五才未満の人が、片腕や片足を失なった程度以上の障害者となったとき  
◎母子年金 年金額一万九千二百円(二万五千八百円)(第二子以降の子一人につき四千八百円加算) 保険料を一定期間(一例 夫の死亡前引き続き三年間)納めた後に夫と死別して十八才未満の子(廃疾の場合は二十才未満)と生計を同じくする妻。

### 共済制度

この会の設置の趣旨は、これまで学童が授業中や休み時間中に、あるいは修学旅行の際などの学校の管理のもとで不慮の災害で負傷したり、疾病、廃疾、死亡した場合に、それぞれの災害の程度に応じた治療費、見舞金の給付を行なおうというものです。

### 給付額の範囲

(1) 医療費：健康保険なみの

### 春の予防接種

#### 混合(ジフテリア、百日セキ)種痘

市では、ことしの春の定期混合(ジフテリア、百日セキ)、種痘の予防接種を四月から行なっております。五月の接種場所 日時は次のとおりとなっております。該当者は近くの接種場所でもれなく受けて下さい。

区分	種別	該当者	備考
初回	混合	生後三か月から六か月	または生後一度も受けなかつた者
	種痘	生後二か月から十二か月	
追加	混合	初回接種終了後、十二か月から十八か月の者	

二、接種回数および料金

該当者	種別	料金	接種回数	備考
初回接種	混合	一五〇円	一回	当日「母子手帳」をご持参下さい
	種痘	七〇円	一回	

三、五月の接種場所および日時

巡回診療日	巡回診療場所	巡回診療時間
9日	祝津診療所	前10時～後3時
9日	小橋内会館	前10時～後3時
9日	社会会館	前10時～後3時
9日	御前水会館	前10時～後3時
9日	労働会館	前10時～後3時
10日	母恋北町会館	前10時～後3時
10日	本城西診療所	前10時～後3時
12日	東町会館	前10時～後3時
12日	陣屋小学校	前10時～後3時
12日	本室小学校	前10時～後3時
12日	中輪島小学校	前10時～後3時
12日	高砂小学校	前10時～後3時
12日	輪西診療所	前10時～後3時
14日	喜門小学校	後1時～3時

全部を徴収することになっております。

安全会への加入は任意制で、保護者の同意を得て、学校の設置者が会との契約により加入することになるわけですが、前述のように、道、市町村がかけ金の半額を出すと、また市町村が補助金を出すと、この負担となつております。

市教委の調査によると、三十四年度に小・中学校で起きた事故は、骨折脱臼が四三件、捻ざが三三三件、打撲傷が一、一六五件、その他刺傷、切傷、擦過傷、火傷などといわれる、相当な数となり、ほとんどが父兄の負担となつております。

ことしに限り七月十日契約、二十日までにかけ金を払い込むことになっております。前記かけ金の半額程度、それ以外の学校は一部または望まれています。

(1) 義務教育の学童：年一人二十円。ただし保護世帯は四円。

(2) 高等学校生徒：年一人三十五円。ただし実習船に乗るべき者は百円。定時制は二十五円。通信教育は十五円。

(3) 幼稚園(保育所も同じ)：年一人十二円以内。

なお、共済かけ金は、学校の設置者である道、市町村が安全会に納入することになっておりますが、これらの学校設置者は、保護者から義務教育学校にあつては、前記かけ金の半額程度、それ以外の学校は一部または望まれています。