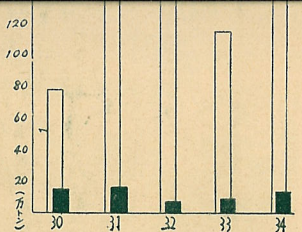




港、名古屋、下津の各港に  
ついで全国第九位の成績と  
なつていますので、昭和三十  
四年度の全国統計がまと

# 記録 が首位

出貨では、石炭、コーク  
が、出貨総トン数の七二  
四％で第一位を占め、前  
年より百六万九千八百余  
トンの増となり、石炭業界  
の不況にもかかわらず、荷  
役施設の強化で順調なのび  
を示し、次が金属、同製品  
は十二万七千六百余トン、  
肥料では二万二千七百余ト  
ン、木材では五千余トンと  
それぞれ増加を示し、セメ  
ントその他雑貨が三万八千  
二百余トンの減となつてい  
ます。



昭和三十三年の室蘭港貨  
物取扱量は九百九十九万九  
千余トンで全国第八位昭和  
三十三年では七百八十四万  
七千余トンで、横浜、川崎  
大阪、神戸、東京、八幡  
(以上一千万トン以上取扱  
位では)

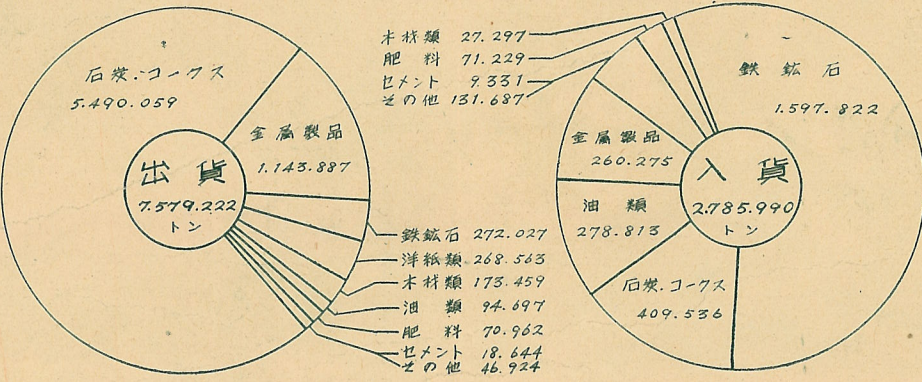
## 室蘭市長 熊谷綾雄

を日本の再建へ  
興のために誠心強い  
てありまして、とくに  
場建設も、文化の香り高  
い社会の育成もすべてみな  
さんに託されているのであ  
る。その横溢した新進気  
の青年の積極的活動が今  
層期待できます。これは  
はみなさん自身の英智と努  
力、広い見識の発揚いかん  
にかかっているものでありま  
す。

どうかみなさん、変転さ  
わまりない世界の情勢と祖  
国の現況に改めて思いをい  
たされ、さらに一段と自愛  
自省、職場たると、勉学た  
るを問わず、立派な社会人  
として今後とも、大いに  
健斗下さいませよう衷心か  
らお願い申し上げます。  
写真は祝福される成人たち  
常盤小学校で

まれば、室蘭港はさらに上  
位に進出することが予想さ  
れています。

### 品 種 別 貨 物 取 扱 量



## 藤沢孝一さんが一位

### 室蘭港の貨物取扱量クイズ

さきみなさんから懸賞  
募集した「室蘭港のことし  
の貨物取扱量は何トンでし  
ようか」は応募総数が五十  
点もあり、この中から正解  
に近い次のかたがたが入賞  
にきまり、それぞれお約束  
の賞品をお渡ししました。  
なお、この審査会は一月  
十八日午後一時から、市の  
会議室で行なわれ、審査員  
には市広報委員のかたがた  
をお願いしました。

【正解】  
室蘭港の昭和三十四年貨  
物取扱量は、  
一〇、三六五、二二二トン  
▽一位 常盤町 藤沢孝一  
さん(学生22才 一〇、  
三八〇、〇〇〇トン)  
▽二位 東町汐見社宅 漆  
戸克美さん(学生22才  
一〇、四二三、六五三ト  
ン)  
▽三位 母恋南町 岩腰留  
美子さん(朝陽小11才  
一〇、四五〇、〇〇〇ト  
ン)  
▽四位 緑町 吹浦睦子さ  
ん(学生18才 一〇、二  
六二、二四三トン)  
▽五位 御前水町中央アパ  
ー ト 逢坂佐次郎さん(日  
鋼社員49才 一〇、二  
六〇、〇〇〇トン)

## 「高速五号」の模型を寄贈 大湊の山下総監

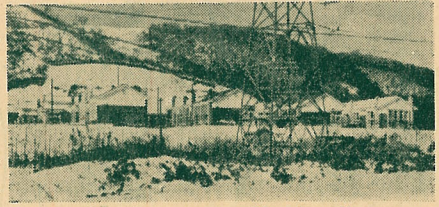


寄贈された「高速五号」の模型

海上自衛隊大湊総監部の  
山下総監は一月十三日、高  
速救命艦の基地完工式に出

席のため、旗艦「にれ」で  
来蘭、完工式のあと熊谷室  
蘭市長を訪問、ガラス張りの  
のケースに入った長さ約四  
十センチの「高速五号艇」  
の模型を寄贈しました。  
この模型は、大湊総監部  
が製作したもので、型も色  
彩も本物そのまま、高速五  
号の規格が表示されていま  
す。  
市では、これを早速、児  
童図書館に飾り、来館する  
子供たちの目を楽しませて  
います。

## 敬老荘の増築完成 収容人員は八十人



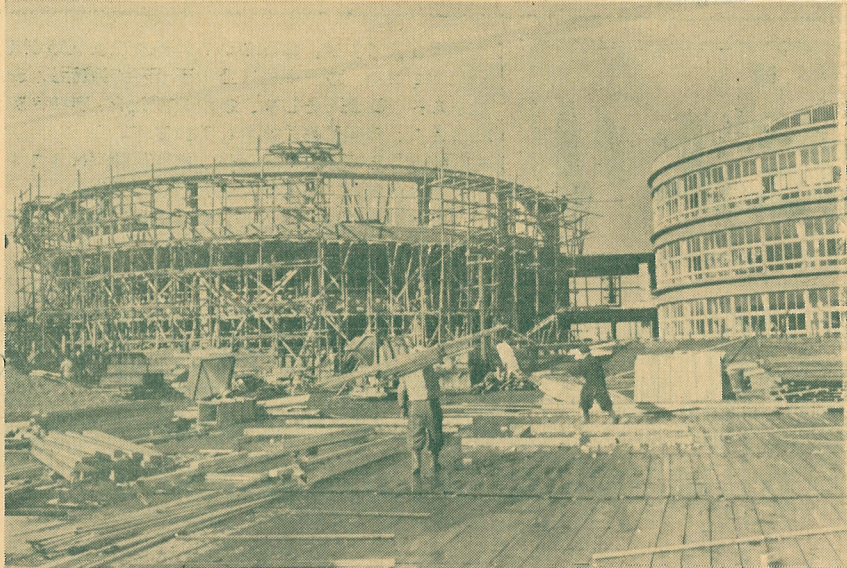
完成した敬老荘

昨年の九月から着工して  
いた知利町別の室蘭市敬老  
荘増築工事が、一月二十五  
日に完成しました。  
増築した建物は、延べ面  
積四七一・〇七五平方メー  
トル、総工費は七百四十五  
万円、布コンクリート造り  
となっており、講堂、食堂  
調理室、便所、廊下などが  
拡張され、静養室、看護婦  
室、管理入室が増築されま  
した。この工事の完成によ  
り、延べ面積一、〇五三・  
五二五平方メートルとなり  
一般収容室は二倍以上の十  
八室、収容人員は八十人と  
なりました。二月一日には  
身よりのない十一人のお年  
よりが新たに入所し、現在  
同荘には四十九人の老人が  
入居しており、このあと三  
月と四月でさらに三十人の  
老人が入所する予定となつ  
ております。

## 愛の「ランドセル寄贈運動」 二月十日から 三月九日まで にご協力ください

かわいなお子さんたちの  
入学期が近づいてきました  
お子さんたちは希望にみち  
胸をふくらませていられる  
ことでしょうか、またお子  
さんをもたれるご家庭では  
何かと気をくばっていられ  
ることと思います。  
しかし反面には、いろいろ  
な事情で家庭がみずしき  
その日、その日の生活にさ  
えことかき、入学準備もで  
きず、しよんぱりお友だち  
の新しい学用品をながめて

いるの毒な子供さんもた  
くさんおられます。  
市では、この恵まれない  
お子さんたちに「ランドセ  
ル」や「ノート」、上靴、  
筆入、鉛筆、帽子、服など  
を贈る「愛のランドセル寄  
贈運動」を二月十日から三  
月九日までを期間として行  
なうことになりました。  
みなさんの温かい贈物を  
市福祉事務所または市社会  
福祉協議会事務局までお寄  
せください。



# 市 広 報 写 真

## コ ン テ ス ト 発 表

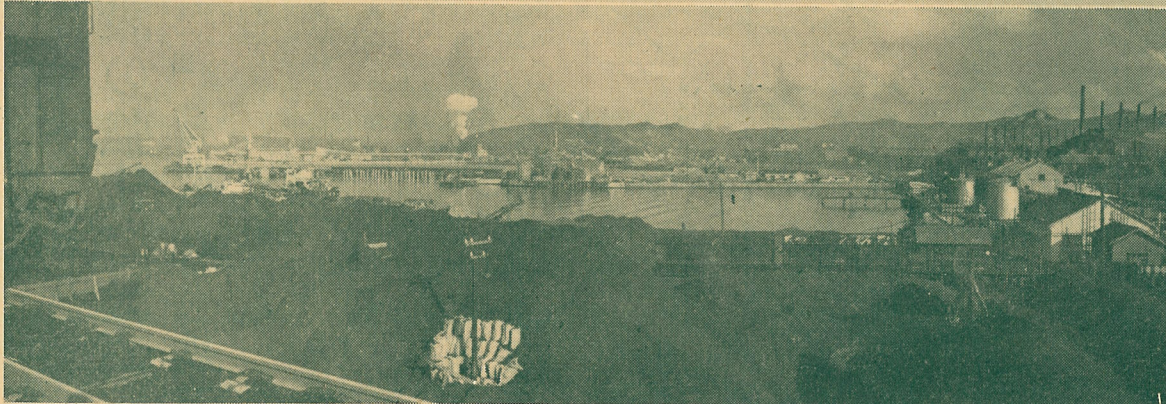
広報活動の一つとして、市が昨年の秋みなさんから募集した「第二回市広報写真コンテスト」には、84点の応募作品があり、いずれも力作ぞろいでした。1月18日、市広報委員、萩原写真研究会副会長、熊谷同会員、大橋、田中両市政記者が審査にあたり入賞が次のとおりきました。

- 【入選】▷一席 成田収之 ▷二席 成田収之 牛田美保 ▷三席 成田収之 久保武雄 ▷四席 成田収之 工藤長一郎 工藤保子 久保武雄  
 【佳作】佐々木三郎 滝井雅博 松村栄祐 牛田美保 (3点) 久保武雄 (2点) 成田収之 須川景一

↑ 四席 「絵鞆小学校増築工事」  
母恋南町 工藤保子

↓ 四席 「日本埠頭全景」  
栄町 久保武雄

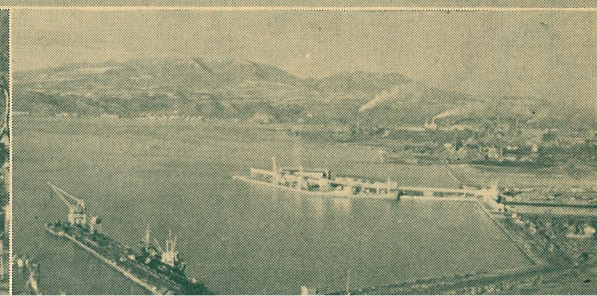
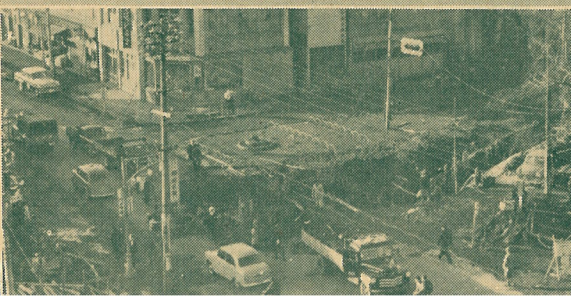
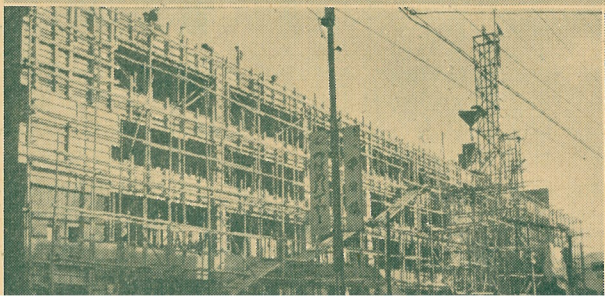
↓ 四席 「ポンツウ幹線道路」  
母恋北町 工藤長一郎



↓ 三席 「海岸町ビル工事」  
栄町 久保武雄

↓ 四席 「千才町の下水管工事」  
母恋北町 成田収之

↓ 二席 「躍進する埠頭群」  
母恋北町 成田収之







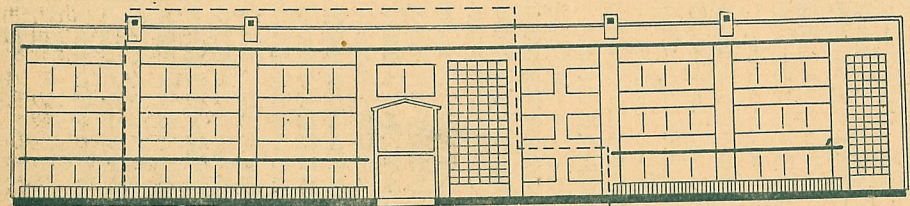
代表して吉田節子 派な社会人としてお役に立  
私たちが友だちが ちたいと思います。この  
をおとらせている べていました。  
職という職しい試 午後からは、市役所前  
あたり、しかも両 市長を囲み記念撮影のあと  
卒業生の就職条 池田母子の会会長の司会に  
ことを知り「私た より座談会を開き、映画観  
ではないのだ」 賞などもあり午後三時散会  
の罪でもないの しました。  
分で自分を慰めよ 感謝状を贈られた雇主の  
かたがたは次のとおりです  
徳永栄（印刷業） 道解みよ  
く批判され、むち 親を失った悲しみ  
てはならないの 子製造） 熊谷清高（高  
にわいてきて、人 長） 高橋富子（美容院） 岡  
田辰雄（菓子店） 高谷昂  
（肉店） 横田辰行（新聞  
店） 佐山励一（輪西工業  
校）

写真は激励会



常盤小など三校舎着工  
総工費 三、八〇〇万円で

さきに議会できまった常盤小  
盤・高砂・本輪西の三小



常盤小学校校舎改築（第一期）工事

校改築が、このほど着工い  
たしました。  
本市の教育施設拡充につ  
いては、次代を背負う小国  
民の育成が何よりたいせつ  
なことであるとして、六・  
三制が実施されていらい、  
苦しい地方財政のなかにあ  
つて、最重点施策として非  
常に努力が払われてきまし  
た。  
さいわい市民のみなさん  
がたのご協力により、不正  
常授業も解消し、昭和三十  
四年度からは老朽校舎を一  
掃し、明るく教育環境の整  
備をはかることになり、さ  
きに着工の絵柄小学校校舎  
改築第二期工事、竣工費三  
五三〇万円について、この  
ほど着工のはこびとなった  
ものです。

常盤小学校校舎改築（第一期）工事

この工事は、蘭西地区市  
公共施設総合利用構想によ  
り栄高校跡地に建築される  
ことになったもので、第一  
期工事は、第三むねの一部  
工事として、教室六室と一  
階の水飲み場、手洗い場を  
ふくむ九二五平方米が総工  
費一六九〇万円でのほど

高砂小学校校舎改築（第一期）工事

現在の校舎は、昭和二十  
年に建った鉄道練成所を昭  
和二十五年買収し開校した  
のが始まりで、その後昭和  
二十八年から昭和三十三年  
まで毎年一教室ずつ作り、  
現在は教室十二室、職員室  
衛生室各一室のほか屋内体  
育場が一室となっております。  
この老朽校舎の改築、第一  
期工事として本年度は、総  
工費六一五万円、延べ面積  
三四二平方米、鉄筋コンク  
リート二階建て（一部はタ  
イル張り）で、内部は教室  
四室で、このほど着工し、  
本年度末までに完成の予定  
となっております。

本輪西小学校校舎改築工事

この工事は、総工費一四  
九五万円での現在の校舎の一  
部（平屋建て三教室）を  
解体して、教室六室放送  
室、準備室、便所、渡り  
廊下、職員玄関、児童昇  
降口を改築するもので、延  
べ面積九三三平方メートルの鉄筋  
コンクリート二階建てで、  
このほど着工し、本年度末  
までに完成の予定になって  
います。またこの工事も常  
盤小学校校舎（改築工事）も  
同じように、外部はタイ  
ル張り内部はフローリング  
床と近代的な設計です。

才未たすけあい募金報告

昨年の暮、恵まれない人  
にも明るい気持ちでお正月  
をと「才未たすけあい運動  
」が行なわれましたが、こ  
の運動の関係者による報告  
会が一月二十九日、午後一  
時半から市役所会議室で開  
かれました。  
みなさんからお寄せいた  
だきました募金の総額は、  
六十万二千三百五十円で、こ  
の前年より大きく上廻り、こ  
のまごころのこもったみな  
さんからの温かい贈物は、  
次のように使わせていただ  
きました。

○全地区	180,000円
○金（総額）	30%
○生活保護世帯	499戸
○市出身施設収容児	69名
○あて見舞金	20,700円
○敬老荘収容者	36名
○大和小学校特別学級	200名
○諸雑費（見舞金送料ほか）	7,508円
○医療保護者	311名
○あて見舞金	380,000円
○あて見舞金	2,000円
○あて見舞金	7,200円
○あて見舞金	6,942円
○あて見舞金	7,508円

市政財政表

ただいま昭和三十四年度  
第二期分（三十四年四月、  
三十四年九月）の室蘭市財  
政事情説明書を、次の要領  
で公表しております。  
▽閲覧の期間  
二月一日から一年間  
▽閲覧の場所  
市役所財務課、輪西支所  
各出張所  
なお、この説明書には昨  
年九月末現在の予算の使用  
収入、財産、市債などの状  
況がグラフでわかりやすく  
あらわされ、市内の官公庁  
大会社、商店、その他浴場  
にも掲示してありますので  
ご覧下さい。



はんに出入りす、各種の生産、拡張されてきた。多くは、北道で四十二型高圧診療

# メラ



もう一つは、本市ではじめてという胃の内部を撮影するガストロカメラで、価格は二万五千円、六ミリのフィルム二六コマを連続的に自由自在に撮影でき、しかもカラーフィルムを使用するのでわずかな変化も確実に知ることが出来ます。昨年十一月から使用しておりますが、これもひじょうに調子がよく、レントゲン撮影と胃液検査を併用している、胃に関する疾患にはいっそう正確な診断が下せることとなります。

用撮影装置で価格は三五〇万円、この装置の特徴は、出力が二万五千ボルトで、いままで備えつけのものより四万五千ボルトも電圧をあげることができ、強力なX線の放射ができる日本でも最優秀のX線管球が使用されており、このため透視率、鮮明度も高く、いままで見ることにできなかった部分も細部にわたって観察できることになりました。またこの装置はボタン一つで自由に位置、角度を変えることが出来る完全自動式となっており、一月二十八日から使用しておりますが、結果はなかなか良好で、診療業務の能率をあげていきます。

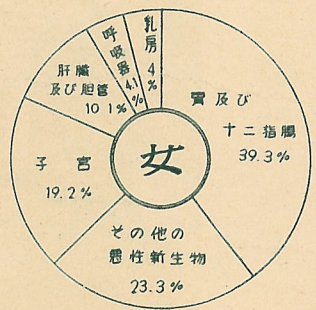
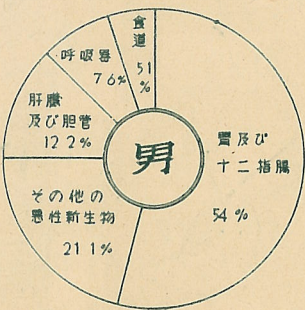
- ◎動物性の脂肪をたべすぎないこと(野菜を十分に採る)。
- ◎ビタミンやミネラルの不足しないような注意も必要。
- ◎精神を安静に保つこと。
- ◎過労をさけること。
- ◎塩分をとりすぎないこと。

## がん

がんは、まだ原因がよくわかっていません。このような悪性腫瘍も、はじめの間は目立った症状を呈しないのが普通でありますから四十才以上になったら何となくとも定期的に調べてもらうのが、一番よい予防法です。

### がんのできる場所……

男 女とも胃が大へん多いのが日本の特徴です。そのほか女性では子宮、乳房に、男子、女子とも肝臓、肺、食道、皮膚、直腸などいろんなところにできます。



### がんの初期症状は……

- (1)原因がわからずに顔色が悪くなったり、やせたりすることはないか(一般)
- (2)声がかすれて、なかなか治らないことはないか(喉頭がん)
- (3)しつこい咳が続き、痰に血がまじることはないか(肺がん)
- (4)物をのみこむとき、つかえるような気がしないか(食道がん)
- (5)長い間、胃のぐあいが悪く、また食欲が衰えたり食べ物好きが変ることはないか(胃がん)
- (6)原因がわからない下痢や便秘、血がまじったりしないか(胃腸がん)
- (7)便が細くなったり、出が悪いことはないか(直腸がん)
- (8)「いぼ」や「あざ」が急に大きくなったり、長い間治らない「キズ」はないか(皮膚がん)
- (9)外からふれて「しこり」はないか、とくに乳房のなかに消えない「しこり」はないか(乳がん)
- (10)月経以外に出血したり、おりものがふえたりすることはないか(子宮がん)

### がんを予防するには……

早くみつけて早く処置すれば決して恐れることはありません。一回の検査で結果のはっきりしないときは、数回にわたる検査を必要とする場合もあります。近代医学の進歩により、以前にはとうてい考えられなかった大手術も、現在では手術可能となって良い成績をあげています。手遅れにならないよう医師に相談して、正しい処置を受けることがたいせつです。

## 固定資産税台帳の縦覧について

昭和三十五年度分の固定資産税の課税標準になる固定資産の価格がきまりましたので、次により「この課税台帳」を縦覧いたします。税期間 三月一日から二十一日まで  
 午前八時半から午後四時半まで(ただし土曜日の午後日曜日は休み)  
 市役所資産税課  
 ●なお「課税台帳」の価格については異議のあるときは三月一日から三十日までの間に固定資産評価審査委員会に審査の請求をすることができます。



源泉徴収票、給支と  
 市内の源泉所得税徴収義務者で年末調整が終わる一月末日まで市を経由して税務署へ提出する次の調書をまだ提出されない方は、至急市役所市民税課へ提出願います。  
 △源泉徴収票・合計表  
 △報酬料金および不動産所得

## 得支払調書 給支支払報告書・合計表

国保保険料は三月末日までに完納を  
 国保保険料の納入については、日ごろみなさまからたいへんご協力をお願いしておりますが、本年度は受診率の上昇から給付費が難な状態となっており、まだ未納分のある方は、ぜひ三月末日までに完納されるようお願いいたします。  
 国保被保険者の戸別調査  
 たいだいま市では、国保被保険者の戸別調査を行っております。被保険者の対象となる人は、市内に住所をもつ日本人で、社会保険の被保険者と被扶養者、または生活扶助を受けている以外の人で、法律によって市の国民健康保険に加入しなければなりません。まだ加入手続きをとっていない人は、早目に市役所保険課または支所、出張所に届出て下さい。

土地立入り  
 日本国有鉄道では東室蘭駅操車場改良工事事業準備のため一月二十五日から三月二十四日まで中島町、高砂町の鉄道線路側の測量調査を行なっております。  
 水道部の機構が一部かわりました  
 水道部管理課新機構  
 ○管理係  
 ○給水係  
 ○工事係  
 ○輪西水道係

## 温かい贈物

- (十二月)
- 敬老荘へ
    - ▽大町 八幡様
    - ▽千才町 山本鹿鹿様
    - ▽中島町 カトリック教会様
    - ▽医師会 会長 齊藤義太郎様
    - ▽他四名
    - ▽栄高校 家庭クラブ三名
    - ▽千才町 多田種子様
    - ▽島田ナオ様
    - ▽室蘭遊戯場 組合様
    - ▽幌別町 社会福祉協議会各婦人団体様
    - ▽輪西町 山口政吉様
    - ▽知利別町 津島様
    - ▽伊達町 山下町 齊藤主計様
    - ▽日鉄食品魚業部様
    - ▽母子寮へ
  - ▽海岸町(女子の会会長) 池田松子様
  - ▽匿名の女性三名様
  - ▽滝の上中学校教師 三好直人様
  - ▽幕西町 石塚ヨシエ様
  - ▽海岸町 田家慶子様
  - ▽幕西町 賀清様
  - ▽滝の上中学校 匿名の生徒様
  - ▽幕西町 婦人会様
  - 生活に困っている人へ
    - ▽匿名の男性様
    - ▽中島町 高山千枝子様
    - ▽岡本千代子様