

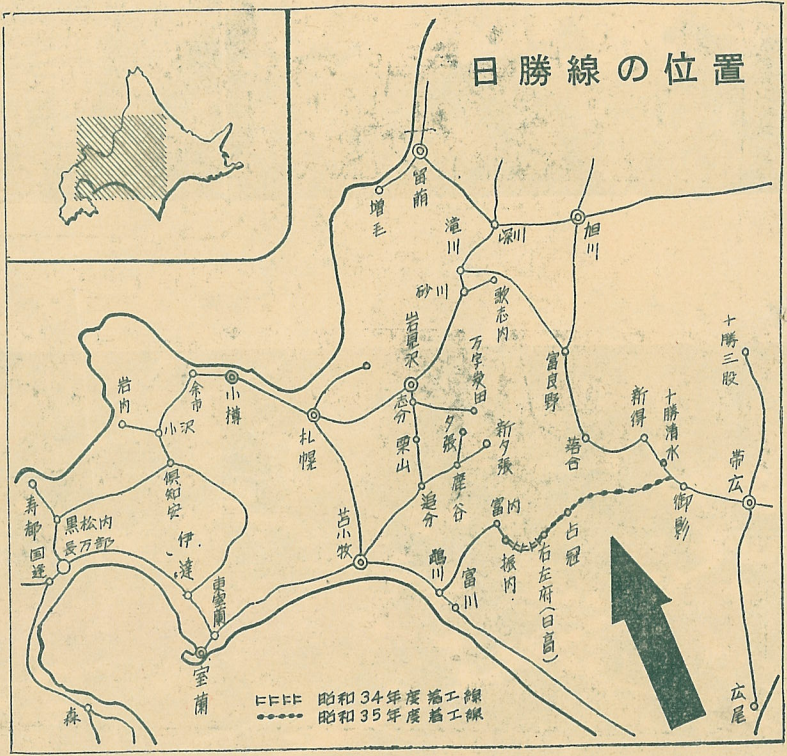
線の課題

て要望し続けて御影間八五・年度以降着工するの伸展上に重要な取りあげられて

輸送路(鉄道、道路)と相まつて、日勝線開通が実現されると、沿線未開発地帯の先により、貨物量は増大し、沿線未開発地帯の本州との最短距離による旅客輸送への利用も予られ、市勢伸展上からも日勝線の早期実現に対するは、きわめて大きいものがあります。

日勝線全線開通の早期実現に努力しよう

日勝線の位置



来、帯広市、苫小牧市、平小路、沢、海岸町(通称日取町、清水町、日高村、占本一坂以西の区域)▼第四冠村、鶴川町、穂別村とと投入し、これを速かに産業経もに、関係方面に強く要請し続けてきたのであります。今後さらに、この線の十勝口からの優先着工を関係機関へ強く要請することになっております。

選挙の投票区がわかりました

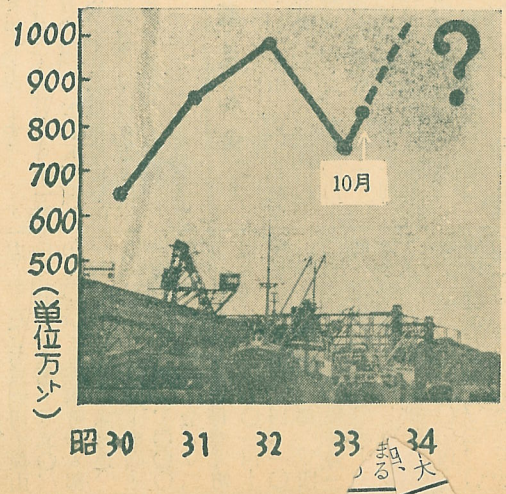
市選挙管理委員会では、有権者の激増から、地域的な問題を検討しておりまして、こんど有権者のみなさんの便宜をはかるため、いままでの市内一六投票区を二二投票区にふやすことになりました。

新しい投票区と投票区域
投票所は次のとおりです。
▼第一投票区(絵柄小) 絵柄・祝津町▼第二投票区(港南中) 築地・小橋内町▼第三投票区(北辰中又西町町会事務所) 緑・港西

近の区域)▼第十四投票区(日新小又は中島会館)中島(太平橋から西口通)を通する高砂町寄りの区域を除く)・知利別(高平町寄りの区域)・水元(知利別及び中島町寄りの区域)・神代町(水元町寄りの区域)▼第十五投票区(知利別幼稚園)知利別町(蘭東中附近及び高平町寄りの区域を除く)▼第十六投票区(高砂小)東(高砂町寄りの区域)・高砂町(水元町寄りの区域を除く)▼第十七投票区(工大)水元(神代町寄りの区域を除く)・神代町(本輪西町寄りの区域)▼第十八投票区(本輪西小)本輪西(北東部の区域を除く)・高平(本輪西町寄りの区域)・幌尻(本輪西町寄りの区域)▼第十九投票区(本輪西小)本輪西(北東部の区域)・神代(香川町寄りの区域)・幌尻(本輪西町寄りの区域)▼第二十投票区(陣屋小)陣屋町▼第二十一投票区(本室蘭小)崎守・石川町。

一千万トンを超すか 室蘭港の取扱貨物

室蘭港の海上輸移出入の貨物取扱量は、ことしの下半期に入つてから急激な伸びを示し、市港務部の調査によると、十月末では昨年同期の六五〇万トンをはるかに上廻つた八二八万トンを記録しています。これからは、石狩・空知・夕張炭田からの一般家庭用暖房炭、日高地方からの木材、室蘭の鉄鋼など、移出される貨物も多くなりますので、ことし末までには待望の一千万トンを超えることも予想されています。貨物取扱量が、一千万トンを超えることは、室蘭港として多年の念願であり、開港八七年にしてこの夢の実現が可能な見通しとなつていきます。そこで市民のみなさんに、ことしの貨物取扱量を占つていただくことにしました。つきのことからを参考に、ふるつてご投票下さい。



みなさんもあてて下さい

問題) 室蘭港のことしの貨物取扱量は何トンでしょうか。

- 応募要領
- 一、応募できる人 一般市民
 - 二、しめ切 十二月十五日(当日消印有効)
 - 三、応募用紙と送り先 左のようにハガキに書いて市内海岸町無番地、室蘭市港務部庶務係あて送つて下さい。
 - 四、賞 正解に近い順で、一位から五位までに賞品をさし上げます。
 - 五、発表 一月下旬に本人あて通知するほか、市報だより二月号に掲載します。

ことし一年の貨物取扱量は _____ トンです

住所 _____

氏名 _____

職業 _____

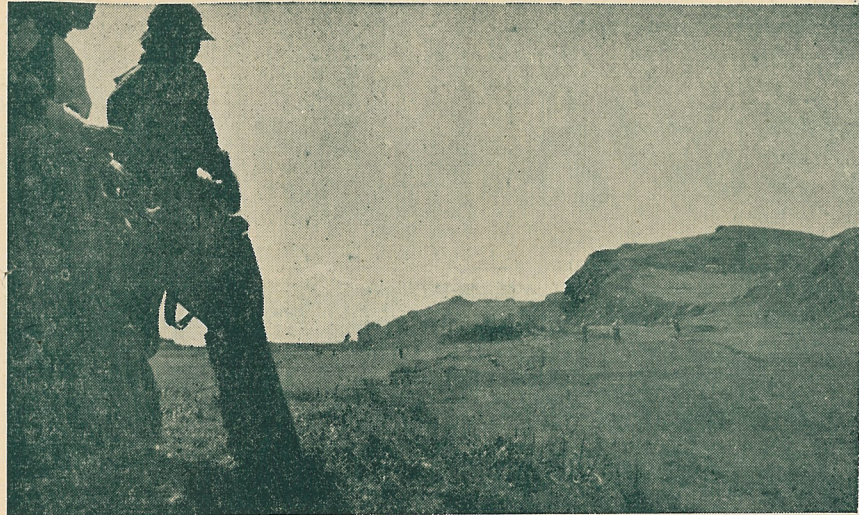
年令 (満 _____ 才)

室蘭の観光と産業 写真コンテスト発表

市では5月の市民観光週間行事の一つとして北海道新聞社と共催で、室蘭の産業と観光を紹介する写真を募集しました。応募作品は白黒写真175点とカラー写真31点いずれも力作ぞろいで、11月21日市と室蘭観光協会などが審査にあたり、つぎのように入選者がまきました。12月から全道各市のデパートで、入選作品展をひらき室蘭の産業と観光を、広く全道に紹介することになっています。

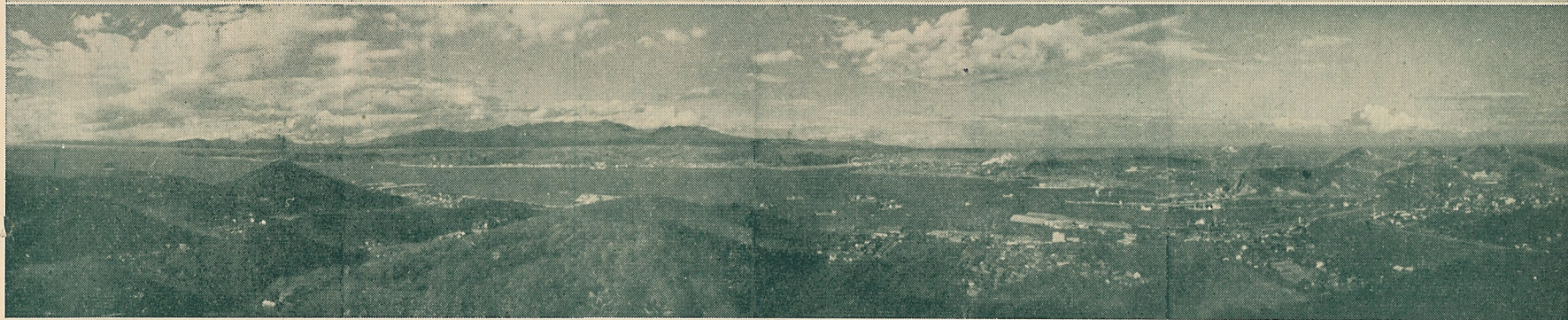
【白黒写真】▷特選 工藤良助、松原英男▷一席 牛田美保▷二席 岩淵 清、佐藤吉二、工藤良助▷佳作20点(畧)

【カラー写真】▷一席 松原英男▷二席 三宅陸雄、工藤良助▷佳作10点(畧)



↑二席「イタンキゴルフ場にて」伊達町有珠 岩淵 清

↓特選「良港室蘭の眺望」 母恋南町 工藤 良助



↓特選「銀屏風のレリーフ」

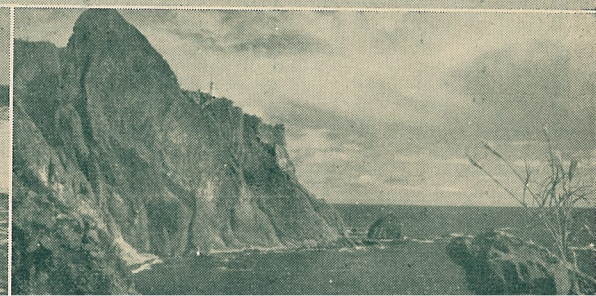
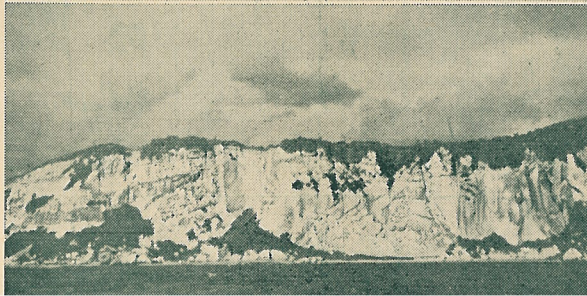
母恋南町 松原 英男

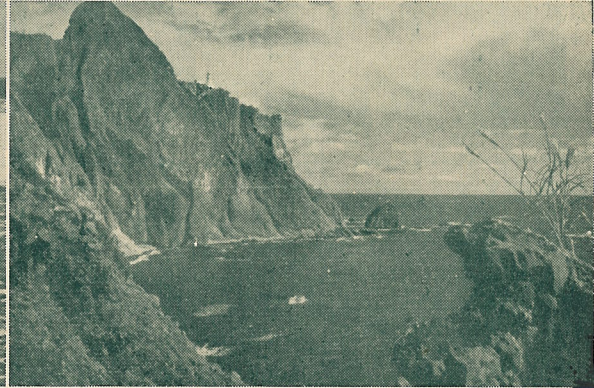
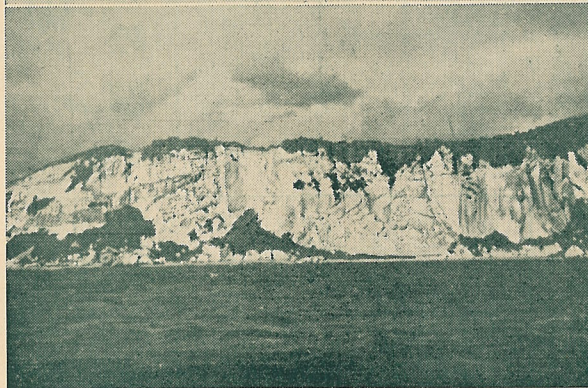
↓一席「イタンキ浜にて」

茶津町 牛田 美保

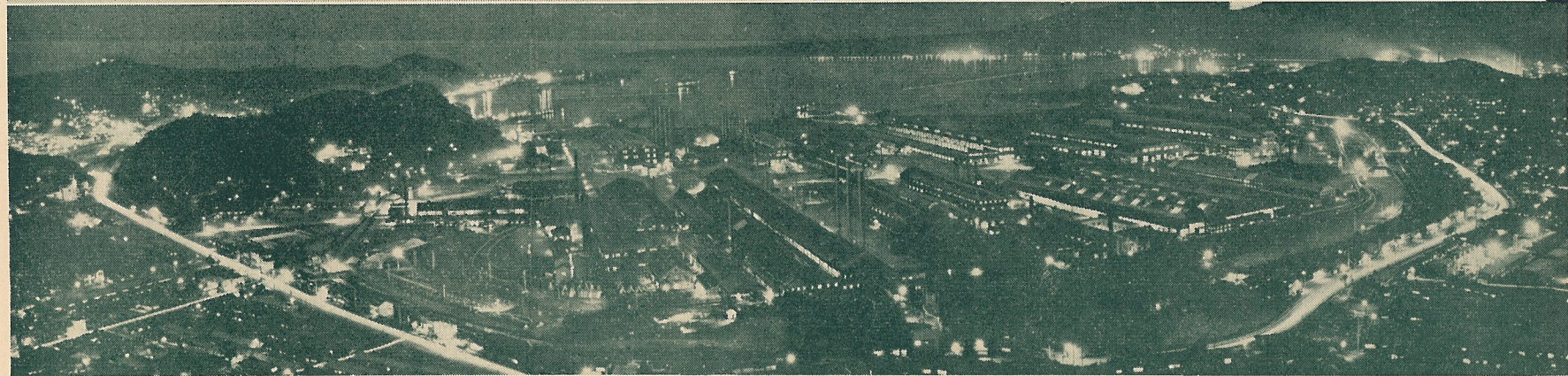
↓二席「秋風の地球岬灯台」

母恋南町 工藤 良助





↓二席 「日鋼夜景」 御崎町 佐藤 吉二



ありがとうございました

温かい義えん金品のかずかず

市の社会福祉協議会では十四・十五号台風罹災者を救済するため、義えん金品を募集していましたが、市民の皆様方からつぎのとおり温かいお見舞いの金品を多数お寄せいただき、本当にありがとうございました。皆様方からご寄贈いただきました義えん金は、被災地の共同募金会を通じて、また救援物資については、愛知・三重・岐阜・奈良の各県災害対策本部や松山・渡島支庁管内の災害対策本部へ、それぞれ直送されています。

すでに岐阜県知事と名古屋市長から感謝状も届いておりますが、救援下さった方々に対し、紙上より厚くお礼申し上げます。

九月二十九日から十一月四日までに、NHK室蘭放送局、市社会福祉協議会の窓口で受け付けた方々は、つぎのとおりです。

(敬称略)

義えん金

- ▽一〇、六五二円―仏教会青年部
- ▽三、〇〇〇円―仏教会
- ▽五、九五〇円―室蘭敬神支教会
- ▽一、〇〇〇円―妙徳寺信者一同
- ▽七、〇〇〇円―安楽寺観音講員一同
- ▽九、九二七円―鶴ヶ崎中学校生徒会
- ▽二、〇〇〇円―清水丘高校職員一同
- ▽一〇、〇九
- 九円―清水丘高校生徒会
- ▽六、九五〇円―成徳中学校生徒会
- ▽六四四円―鶴ヶ崎中学校
- ▽一七、二六〇円―武揚小学校生徒会
- ▽六〇〇円―本輪西小学校
- ▽三、三七二円―三年三組
- ▽八、四四七円―東園小学校児童会
- ▽二、二〇〇円―室蘭家政学院職員生徒一同
- ▽三、七〇〇円―文化学院研究科
- ▽二、〇五〇円―白樺珠算
- ▽七、〇五〇円―
- 千才町婦人会
- ▽五、〇七〇円―泉町婦人会
- ▽四、〇〇〇円―清水町婦人会
- ▽三、二〇〇円―鉄の街市場婦人会
- ▽一三、三二〇円―常盤町婦人会
- ▽六、〇〇〇円―東町婦人有志
- ▽六、七三六円―楽山丘自治会婦人会
- ▽二〇、〇〇〇円―母恋南町婦人会
- ▽七、六九二円―室蘭連
- ▽一三、四〇〇円―室蘭連
- 港南婦人会
- ▽一、〇〇〇円―室蘭連むつみ会
- ▽二二八円―室蘭連母恋北町婦人会
- ▽七、〇〇〇円―
- 室蘭連知友会
- ▽四、一〇〇円―港町会婦人会
- ▽四二六〇円―ウスキ従業員一同
- ▽一、二、六〇〇円―
- 矢金物店々員一同
- ▽四、〇〇〇円―一藤田商店紅葉会
- ▽二、〇〇〇円―
- 室蘭遊技場組合
- ▽二、〇〇〇円―写真業組合
- ▽一、〇〇〇円―写真業組合従業員一同
- 五〇〇円―児童千鳥会
- ▽一、〇〇〇円―
- 東町親睦会
- ▽一、〇〇〇円―池の坊華道室蘭支部
- ▽四、一九〇円―富士鉄文化体育会
- ▽九、〇〇〇円―室蘭美術協会



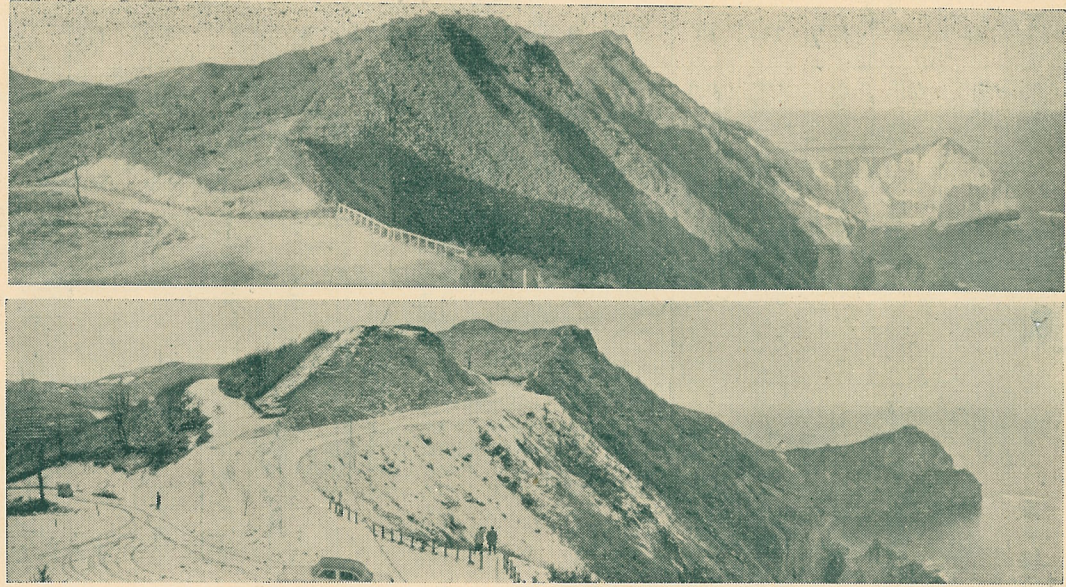
以下次号に掲載いたします
写真は直送する救援物資



市長が歩き初め

母恋南町の道路と排水溝完成

母恋南町の道路舗装と排水溝築造工事がこのほど完成し、十五日の午前十時から関係者、約五百人が集まり、拳式のあと熊谷市長がテープを切って歩き初めが行なわれました。道路舗装は、七月中旬から着工し、母恋南町交番前から高砂湯までの五四二メートルにわたって行なわれたもので、高砂湯から商業高校停留所前までの約三〇二メートルは完全舗装、残りの二四〇メートルは簡易舗装とし、道路の巾員は一メートルとなつており、また排水溝は、この道路舗装の両側延長約一〇〇メートルで、総工費は、約一〇四万円であり、これで凸凹道路もなくなり、みんな大喜びでした。写真は歩き初めする熊谷市長



蘭東第二 ことしの工事終る

九月二十一日から自衛隊 設隊長新保一佐、幌別施設 幌別、恵庭、兩施設部隊の 大隊長小沼三佐、同中隊長 爆破訓練をかねて着工した 川西一尉や、そのほか隊員 蘭東第二幹線道路は、予定 一員が出席し、熊谷市長、 より早く本年度の全工程を 佐藤市建設部長に、工事の 終え十一月二十一日午前九 完成報告書を手渡し、この 時半現地で工事の引き渡し あと、そろつて新しい道路 が行なわれ、つづいて幌別 を視察しました。 駐屯部隊に対し、市役所で この幹線道路を一日も早 熊谷市長から感謝状が贈ら 続き失業対策事業の工事も れました。 して実施するほか、来年度 も再び自衛隊の協力を求め る予定となつていきます。 母恋ポンツクイから輪西イ タンキへ抜ける延長三、五 〇〇米、巾員五、五米で、 国道三六号線の交通量を緩 和するほか、観光道路とし ても、大いに期待されてい ます。

本年度の工事は、地 上、工事前と新しい道路がつい 球岬観光道路の海拔八 六米ポンツクイ分岐点 左 タポツクイ 道路を視察する自衛隊幹部 と熊谷市長

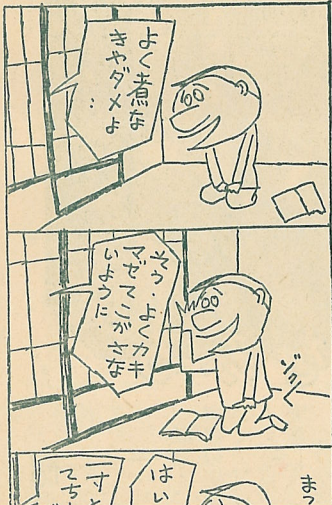


漏水防止に巡回修理

水道サービスマン

水道部では、水の不足 〃として、家庭給水栓の漏 する原因が、漏水に起因す 水防止を呼びかけるとも るところが多いため、枯水 〃に、押ゴム、輪ゴムの取り 期を目前にひかえた十月二 替えは無料、給水栓、給水 十六日から一カ月間を、〃 管の修理は労務費の半額を 漏水防止サービスマン強調月間 無料、耐寒式栓と老朽栓の

お赤ぼん家の 北のさん



お米

ことしは、お米がとせ います。 ところで農産

十一月からち 十一月からの 配給基準を定 しました。

▽内地米の配 まで一八〇ギ グラムで一、 九日、希望量 計十五日の給 したが、この

取り替えには 払いに応じて 域にわたつて を行ないませ 〃の結果、 の日曜日を 間に、二三八 し込みがあり 修理が完了で 七、残り、 は給水工事係 修理するなど 〃月間て、一 修理で一、二 かつたのは故 の一二九件、 に漏水の七十 その他輪ゴム 押ゴムなど、 三二件ありま 〃。

放水修理の つとも多かつ 地区は、新宮 母恋北町、 恋南町、御前 町地区で、次 多かつたのは 見町、栄町、 盤町、清水町 本町、海岸町

年内にすまして下さい 福祉年金の請求

国民年金法による、福祉年金の受け付けがはじまつております。

福祉年金の請求は、国民の当然の権利ですから、次に該当する方は、ご遠慮なくできるだけ早めに手続きをして下さい。

年内に請求がないと、来年三月の第一回の支払いに間に合わない場合があります。

①老令福祉年金
(月額一、〇〇〇円)
満七〇才以上の人

②障害福祉年金
(月額一、五〇〇円)
両手の指全部、または両足を失ったとか、目が見えない、耳が聞こえないなどの重い身体障害者で満二〇才以上の人

③母子福祉年金
(月額一、〇〇〇円)
満七〇才以上の人

④配偶者に、所得税を納める程度の収入があつたり扶養義務者(親、子、兄弟など直系血族)が前年に二三、六〇〇円以上の所得税を納めているときは停止されます。

⑤北海道老令者福祉年金の該当者の方(満八八才以上)も、あらためてこの年金の手続きをして下さい。

またこの福祉年金の支払いは、十一月から二月までの四カ月分が、第一回分として、郵便局から支払われることになっております。

福祉年金の請求書は、福祉事務所国民年金係で受け付け、この用紙は、関係に用意してあります。

以上の条件にあてはまるかどうか、疑問をお持ちの方は、自分だけで判断しないで、いつでも相談して下さい。

福祉年金の請求書は、福祉事務所国民年金係で受け付け、この用紙は、関係に用意してあります。

以上の条件にあてはまるかどうか、疑問をお持ちの方は、自分だけで判断しないで、いつでも相談して下さい。

大町地区でした。漏水修理のもつとも多かつた地区は、中島町、知利別町、高砂町地区で、次に多かつたのは、舟見町、栄町、常盤町、清水町、本町海岸町、大町地区でした。ご家庭での放水、漏水には十分ご注意ください。

写真は
修理を申し込む主婦



この結果、十一月七日までの日曜日を除いた十一日間に、二三八件もの修理申し込みがあり、受付当日に修理が完了できたのは四〇・七％、残りの五九・三％は給水工事係や輪西支所で修理するなど、好評のサービス月間でした。

修理で一番多かつたのは放水の二九件、次に漏水の七七件その他輪ゴム、押ゴムなどが三二件ありました。

放水修理のもつとも多かつた地区は、新富町、母恋北町、母恋南町、御前水町地区で、次に多かつたのは舟見町、栄町、常盤町、清水町、本町、海岸町、

お米は十一月から 一人、六キロ配給です

ことしは戦後二番目に多くお米がとれたといわれています。

そこで農林省では、この十一月からお米の配給制度を合理化するため、主食の配給基準を次のように変更しました。

▽内地米の配給量は、今まで一人一日当り、三六五グラムで一か月基本配給が九日、希望配給が六日の合計十五日の約五・五キロでしたが、これを基本、希望で一人一日七〇グラムでありました。

▽もち米の配給は、今までどおり一人一か月一キロが配給されます。

▽妊婦用加配米は、今まで一人一日七〇グラムでありました。

お米は十一月から一人、六キロ配給です



市内(滞納整理)強調(月間)

「市税は完納されましたか」

ただいま市では、市税の滞納を一掃するため、この期間中未納分については滞納処分の強制実施も予定しております。すでに送達された市税のうち納期をすぎたものは早く完納するようにして下さい。

また納入方法についてはできる限り相談に応じたいと思いますので、徴税課までおいで下さい。

●未納税金を一日延ばしますとそれだけ延滞金が大きくなります。

明日といわず、いますぐ完納いたしましたしよっ

完納のできるよい街よい港
固定資産税第3期分
納期日は二十五日です

市内(滞納整理)強調(月間)

市内(滞納整理)強調(月間)

市内(滞納整理)強調(月間)

市内(滞納整理)強調(月間)

市内(滞納整理)強調(月間)

市内(滞納整理)強調(月間)

市内(滞納整理)強調(月間)

市内(滞納整理)強調(月間)

市内(滞納整理)強調(月間)

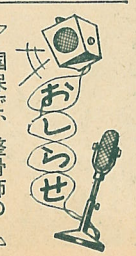
市内(滞納整理)強調(月間)

市内(滞納整理)強調(月間)

市内(滞納整理)強調(月間)

市内(滞納整理)強調(月間)

市内(滞納整理)強調(月間)



国保で、整骨師の施術を受けるとき
は一般医の同意を
国保被保険者が、整骨師やマツサージ師の施術を受けるときは、監督庁の指示により、必ず一般医の同意を必要とすることになっております。

したがって被保険者が直接、整骨師やマツサージ師の施術を受けてから療養費の支給申請をしても、医師の同意書がない場合は、支給の対象となりません。

必ず一般医の同意により施術を受けるようお願いいたします。

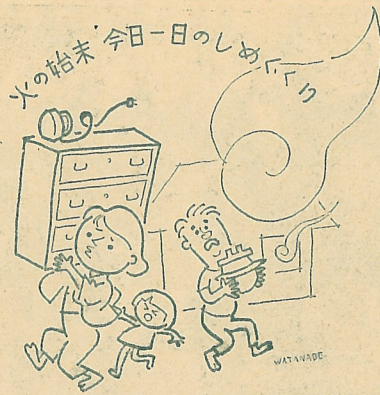
就学で転出すると
きは被保険者証を
交付します

国保被保険者で、道内、外の各市町村の学校に、就学のため転出する場合は、特例として別に被保険者証を交付しておりますから、在学証明書を添え、お申しくだわさつて下さい。

火災の多い季節です

お宅の防火診断をどうぞ

市では十月十八日から一週間の火災予防運動を行ない、みなさんのお家、安心の出来ない状態に、庭や職場など二八、六七七あつたものが煙筒関係では八五四件、ストーブ関係では一八二件、電気が八七件、風呂場三六件、その他が五八件あり、それぞれ、ご注意ください。冬の訪れとともに、ストーブの取りつけがふえ、火災の多く発生する季節に入りました。道内でも昨年にくれから、ことしの春にかけて学校などの火災が多かつたのですが、これも日常注意していれば焼かずすんだものもあつたようです。火災の九〇%以上は不注意から大事にいたつております。お宅の防火のため、つぎの「家庭の防火診断書」により診断してみたいと思つていただきます。



「火の始末 今日一日のしめつけ」

「家庭の防火診断書」により診断してみたいと思つていただきます。

「火の始末 今日一日のしめつけ」

「家庭の防火診断書」により診断してみたいと思つていただきます。

家庭の防火診断書 (いよいよのところは、すぐなおしましょう)

調べる こと が ら

15	消防署に火災を知らせるには、どうすれば一番早く考えられていますか。	はい	いいえ
14	外出したり、ねる時に、火の始末をたしかめていませんか。		
13	風が強く、空気のかわいた日に、たき火をしませんか。		
12	お宅には寝床の中で、たばこをすう方はいませんか。		
11	電気コンロや、アイロンのそばを離れるときには、スイッチを切る習慣をつけていますか。		
10	ガスリンや油類は、安全なところにしまつておられますか。		
9	ヒューズのかわりに、銅線や針金を使つていませんか。		
8	電気のコードは、いたんだものを使つていませんか。		
7	マツチの取り扱ひには注意していませんか、お子さんの手のとどくところにおいてありませんか。		
6	電熱器、ストーブ、煙筒などの近くには、カーテンや燃えやすいものがありますか。		
5	灰すて場は、燃えないようにしてありますか。		
4	灰は、残り火がないかを、確かめてからすてていませんか。		
3	ストーブやかまどの煙筒には、すすがたまつていませんか。		
2	煙筒、曲り、めがね石は、くさつたり、こわれたりしていませんか。		
1	お宅のストーブの取りつけは完全ですか。		



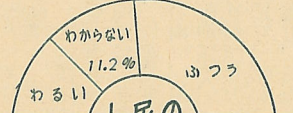
市税のゆくえをみる

市では、家庭の主婦に試み、くえを見る実施しました。この見学さんが納めような場所、われ、それ、展にどんな、るかを、実、た、運、の運営に理、と関心を深、て、行なつ、め、に、す、もの、です。

この日、町内会、自、会から一人、つ推せんさ、主婦八〇、は、午前九、社会々館に、まり、熊谷、長のあいさ

市民の生活と世論調査結果 ②

問7 市が今後重点をおくべきだと思われ行政についての要望	建設部門では 道路改良および補修 四七・九%	失業対策 一九・六%
完成 一五・八%	都市計画早期完成 一五・八%	街路照明 一六・七%
下水道早期完成 一一・一%	側溝の浚渫整備 一一・一%	児童遊園地 一六・〇%
備 一・一・三%	公園の整備拡充 五・七%	養老院、母子寮、授産所の設置 五・九%
港湾施設の早期完成 四・七%	上水道の拡充 二・〇%	消防力の増強 四・九%
民生部門では 住宅の建設 三五・六%	民生部門では 中小企業振興 三二・八%	教育部門では 青少年の不良化防止 六一・一%
	道路の改良補 青少年の不良化防止 六一・一%	校舎の整備 一八・七%
	衛生部門では 公衆便所 三・九%	市民 一一・七%
	野犬掃と 結核検診 予防接種 二九・一%	市民 一一・七%
	では「道路 民生部門で「設」、	市民 一一・七%





市税のゆくえをみる

初の市施設見学会 おかあさん八〇人が参加

市では、十月二十七日、家庭の主婦を対象に、はじめての試みとして市税のゆくえを見る市施設見学会を実施しました。

この見学会は、市民の皆さんが納めた税金が、どのような場所にとどのように使われ、それが市の将来の発展にどんな役割をはたしているかを実際の場で見たいだき、市政の運営に理解と関心を深めていただくために行なうものです。

この日、各町内会、自治会から一人づつ推せんされた主婦八〇人は、午前九時社会々館に集まり、熊谷市長のあいさつ



絵鞆小円型校舎工事現場を見るおかあさんたち

午後からは、武揚小学校市民会館、東町保育所、知利別浄水場など蘭東地区二四か所の施設を、鷹田水道部長、高内衛生課長、真砂財務課長、鈴木庶務課長の説明で見学し、午後三時半市役所前で散会しました。

今回行なつた第一回の市施設見学会に対する意見や感想などを参加者の皆さんにアンケートしたところ、「日頃こうした機会が少ないので大変よい勉強になった」「より多くの市民に見学の機会をもたせてほしい」といった意見、感想が圧倒的に多く、「时期的にもう少し早く実施してほしい」「各町内会自治会から二人位参加させてもらいたい」という意見などもたくさんありました。



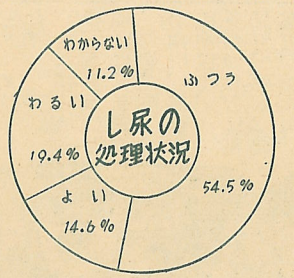
西埠頭で港湾整備計画の説明を聞きました

このようなアンケートの中から日常家の中にとどじもりがちな家庭の主婦の方々に、いくらかでも市政の運営に理解と関心を深めていただけたことがうかがわれます。

市では、皆さんからお寄せいただいたご意見、ご感想を参考に、今後の施設見学会をより充実したものにしていきたいと考えております。



図書館の郷土資料室を熱心に見学

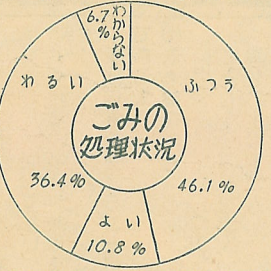


教育部門では「青少年の不良化防止」、経済部門では「中小企業の振興」、衛生部門では「公衆便所の設置」がそれぞれ高い比率で重点施策として要望されています。

道路の改良補修、住宅の建設 ………市政について………

青少年の不良化防止を望む

ごみの処理



問8 ごみ、し尿の処理状況についてあなたはどのように思っていますか。

問9 あなたの近所のことで市役所に知っておいてもらいたいことがありませんか

- 衛生部門では
- 公衆便所の設置 三六・六%
 - 野犬掃とつ 二八・三%
 - 結核検診 一九・九%
 - 予防接種 一一・七%
- このように、建設部門では「道路改良補修」、民生部門では「住宅の建設」、

- 普通
- 四六・一%
 - 一〇・八%
 - 三六・四%
- し尿の処理
- 普通 五四・五%
 - よ 一四・六%
 - わるい 一九・七%

「わかるい」が三〇・二%、「わからない」と答えたのが二九・七%ありました。

ほかい贈物

(十月中)

- 敬老荘へ
- ▽輪西町 第二町会婦人部 五〇名様
 - ▽知利別町 一婦人様
 - ▽御前水町 日鋼主婦協議会三〇名様
 - ▽千才町 婦人部三〇名様
 - ▽沢町 池貴秀郎様▽匿名の女性様
 - ▽有珠郡伊達町 檜崎幸枝様
 - ▽清水町 杵家弥東美会二名様
 - ▽本輪西町 沢田不二男様
 - ▽室蘭遊技場組合様
 - ▽富川町 富川婦人部四〇名様
 - ▽東町 日鋼主婦協議会東町支部八名様
 - ▽御崎町 三浦京太郎様
 - ▽泉町 婦人部四〇名様
 - ▽中島町 岩船房吉様
 - ▽中島小学校文化部八〇名様
 - ▽中島小学校一父兄様
 - ▽伊達町 斉藤主計様
 - ▽母恋南町 鉄道
- 母子寮へ
- ▽大町 松前栄一様
 - ▽匿名の男性様
 - ▽西小路町 神戸源吾様
 - ▽幕西町 横内辰行様
 - ▽幕西町 鳩様
 - ▽幕西町々々様
 - ▽海岸町 池田松子様
 - ▽母恋 寺地秀雄様
 - ▽幕西町 稲月米吉様
 - ▽母恋 宮沢しん様
 - ▽東町 佐藤美代様
 - ▽母恋南町 末永よし様
 - ▽中島町 及川みね様
 - ▽輪西町 山崎テヨ様
- 生活に困っている人へ
- ▽輪西町 匿名の子供数人様
 - ▽舟見町 菅沼健治様
 - ▽舟見町 岡部誠一様
 - ▽富士鉄北星寮自治会一同様
 - ▽室蘭市水道部労働組合青年婦人部様
 - ▽母恋北町 栄子様

- 業対策 一九・六%
- 路照明 一六・七%
- 遊園地 一六・〇%
- 老院、母子寮、授産施設の設置 五・九%
- 防力の増強 四・九%
- 部門では 少年の不良化防止 六一・一%

- 館民
- 部門では
- 一・七%
 - 三・九%
 - 三二・八%
 - 二九・一%
 - 一七・九%
 - 一〇・六%
 - 五・〇%
 - 一・四%