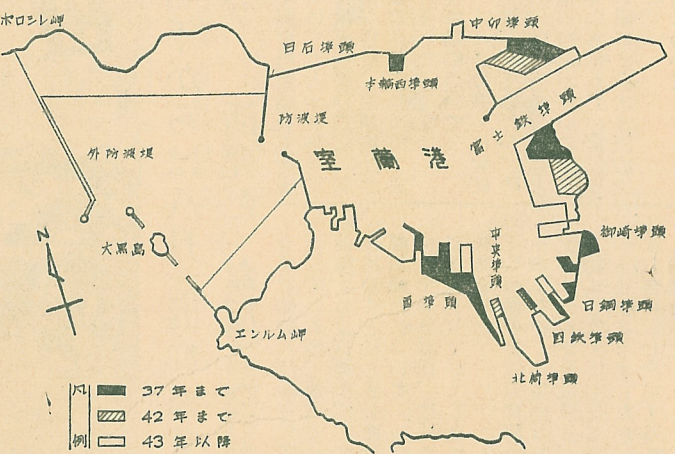


工業港から出すことに... 一年以後の... 工業地帯として... 工業地帯と... 工業地帯と... 工業地帯と...

室蘭港整備計画



西一号埠頭計画... 築地町先に国鉄護岸前面から沖合波除堤まで、中員一八〇米、岸壁は水深七・五米、延長二五〇米、水深五・五米、水深四・五米、延長一八〇米、水深七・五米、延長二五〇米で三十四年度着工、三十七年度完成の計画となっています。

西二号埠頭計画... 西一埠頭東側にスリップ一三〇米をとり、平行に中員一五〇米、沖合に二五〇米延伸、岸壁は水深九米、延長一八〇米、水深七・五米、延長二五〇米で三十四年度着工、三十七年度完成の計画となっています。

富士鉄埠頭計画... 鉄鉱石、粘結性石炭など製鉄用原材料の輸入数量が増加しているため、四万五千トンを対象とした水深一二米の大型鉄石専用船の埠頭を築造する。また中員埠頭前面の水域を拡大し水深九米にして大型タンカーの繫留を可能にし、取扱能力を高めるよう計画されています。

西埠頭基部埋立... 西埠頭全域にわたる地先水面を、海岸線から二〇〇米巾に埋立、内部水域二二万平方メートルを造成する。また中央埠頭寄りに、水深三米、延長三六〇米の物揚場を築造し、機帆船の繫留にあてることになっています。この工事は

外港計画... 祝津町地先商港地帯造成計画

敬老会... 敬老会

エンルム岬から現港界にそって三〇〇米、水域九三万八千平方メートルに商港地帯を計画し、輸送路増強をはかることに計画されています。

陣屋、本室市地先臨海工業地帯造成計画... ポロシレ岬から五三〇米、北防波堤先端から五七〇米の点を結ぶ水域二二三万一千三百平方メートルに工業地帯を造成する。

外港防波堤計画... 南外防波堤はエンルム岬から大黒島まで五〇〇米で中間に巾員一〇〇米の副港口を設け、さらに大黒島から三五〇米の防波堤を築造する。また北外防波堤はポロシレ岬から一五〇〇米の直線の防波堤で、先端部に延長二〇〇米の副堤を設け北西乃至西からの波浪をさけるように計画する。この外港計画が完全実施したときには、港内面積も現在の約二倍となり、全国唯一の大商・工業港となりま

専用埠頭計画... 日鋼埠頭... 現埠頭から延長一五〇米、埠頭先端中員四〇米を四十二年以降に築造する。

御崎埠頭(旧埠頭)... 北海道炭礦汽船では、現在の埠頭棧橋先端から延長二〇〇米、巾員一三〇米を四十二年以降に築造する。

図書館からのお知らせ

小学生の皆さんへ... 皆さんの読書室に、こんど新しい机とイスがたくさん入りました。机は空色、イスは赤、黄、水色とたいへんにきれいで室内もみちがえるように明るくなりお友達がたくさん本を読みにきています。まだごらんにならない方は一度いらして下さい



新しい机で本を読むお友達

新刊案内

- ▽新読書論 阪本一郎著
▽世界を変えた言葉 誠信書房
▽日本の幽霊 池田弥三郎著
▽インダストリーの歴史 パニツカル著
▽最低賃金法解説 堀秀夫著
▽経済学五十年 大内兵衛著
▽体当り女性論 北原武夫著
▽お母さん先生 松原春海著
▽労働組合読本 沼田福次郎著
▽ノミ読本 野田経済研究所
▽国民年金法と解説 野田卯一著
▽赤十字の誕生 デュナン著
▽大内利三郎訳
▽家庭法律全書 大沢一六著
▽正しい結婚礼式と礼法百科 三条輝光著
▽珠算速成上達法 井村清一著
▽日曜左官 高荷宏著
▽自動車法令全書 犬飼竹治著
▽停年前後の財産計画 三田村利治著
▽茶道太平記 原田伴彦著
▽文章読本 三島由起夫著
▽式辞挨拶と話し方 清健介著
▽大ぜいの前で話すには 江木武彦著
▽みだれ髪を読む 佐藤春夫著
▽黒いペンント 有馬頼義著
▽紀ノ川 有吉和子著
▽迷子の天子 石井桃子著
▽湖畔の人 源氏鶏太著
▽妻は知っていた 大地文子著
▽チンネの蔵 新田次郎著
▽ノエルハッ 少女の性の告白 中田耕治訳
▽馬鹿と利巧 菅原通濟著

第10回市民文化祭日程 高まる文化、明るい生活

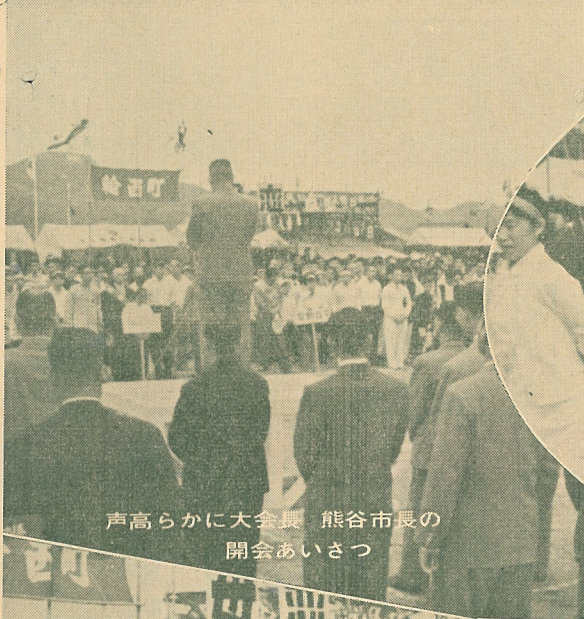
11月3日「文化の日」を中心に、1カ月にわたって第10回市民文化祭がつぎのように開催されます。

- ◇美術展 社会会館 10月23日~25日 9時~17時
◇書道展 社会会館 10月23日~25日 9時~17時
◇三曲演奏会 社会会館 11月1日 12時
◇菊花展 産業会館 11月1日~3日 9時~18時
◇ステレオコンサート 社会会館 11月1日 18時
◇邦楽舞踊会 社会会館 11月8日 13時、18時
◇詩吟会と和歌の夕 産業会館 11月7日 13時~17時
◇演劇祭 社会会館 11月14日 17時
15日 13時、17時
◇辻久子ヴァイオリン演奏会 社会会館 11月18日 18時
◇華道展 産業会館 11月22日、23日 9時~18時
◇写真展 社会会館 11月24日~26日 9時~17時

第10回市民大運動会スナップ集

- ▷ 第10回市民大運動会は、9月6日武揚小グラウンドで開催されました。この日は雨のため、市民関係者の気をもませましたが、一時間おくれた午前9時、花火を合図に職域11、地域9の選手

- ▷ たち約4千名が入場、大会長の熊谷室蘭市長の開会あいさつで、盛大にくりひろげられました。そのあと多彩な各応援団と、また30種目におよぶプログラムにより楽しい一日を過ごしました



声高らかに大会長 熊谷市長の
開会あいさつ



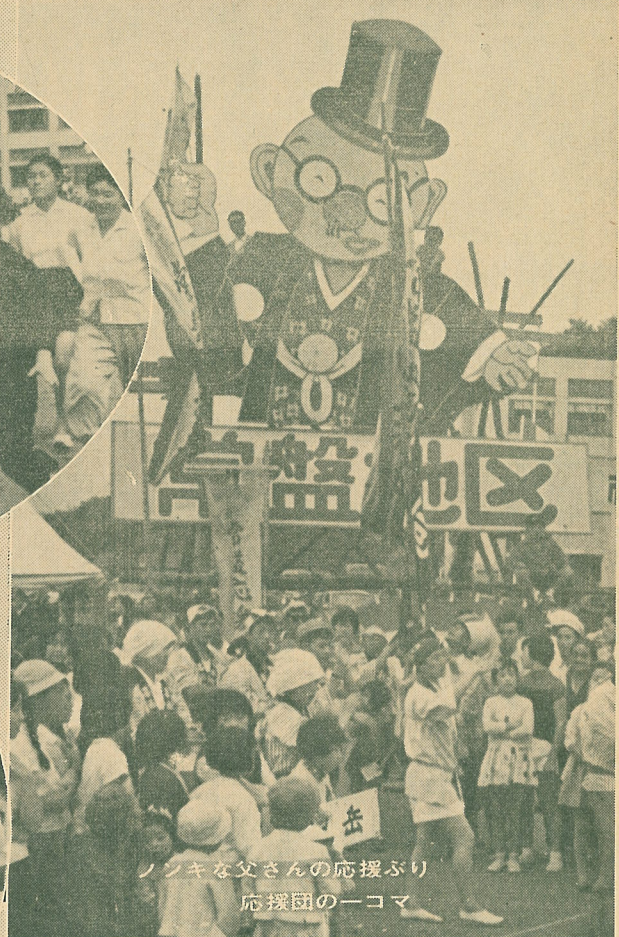
“ゲタ”と“クツ”で汗ビッシュリ——
“お静かに”の一コマ



くも、上手な人もいたそうデス——
“くもの予競走”の一コマ



ナカナカ風船がつかれません——
“風船つり競走”の一コマ



ノンキな父さんの応援ぶり
応援団の一コマ



▽ 第十回市民
員会では、九
会館で反省会
催時期、場所
ど今後のあり
しあいました
▽ 開催時期に
例年は九月
を目標とし
期的に各町
も他の行事
明年からは
曜日順にす
した。
▽ 場所につい

明年、

母恋

武揚町



磯域対抗の「綱引き」の一コマ

ナカナカ風船かつれません
「風船つり競走」の一コマ



ウォーク・ダンスを楽しむ
室婦連のお母さんたち

くもりの競走の一コマ

第十回市民運動会実行委員会では、九月十四日社会館で反省会をひらき、開催時期、場所、参加範囲など今後のあり方について話しあいました。

明年からは八月に 活発だった反省会

今までは蘭西ばかりで開催しているが、蘭東でも開催するように再検討して決めることにしました。

今年からは九月の第一日曜日を目標としていたが、定期的に各町内会、団体とも他の行事が多いので、明年からは八月の第三日曜日頃にするよう決めました。

Table with columns for date, location, and time for the 10th Citizens Sports Meeting. Includes dates from 9/26 to 10/10 and locations like 喜門倍小学校, 高砂小島湯, etc.

Advertisement for the Human Rights Protection Committee. Features a cartoon character and text: '私たちが周囲からわるい因習なくして笑顔を社会を作りましょう'.

ジフテリアの予防
ジフテリアという病気が子供にとって恐しい伝染病であることは今も昔とあまり変わらない。

Table detailing the schedule for Diphtheria (ジフテリア) and Whooping Cough (百日せき) vaccinations. Includes columns for district, type, and dates.

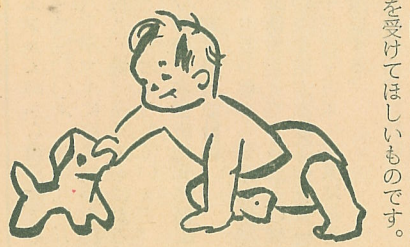


Table with columns for date, location, and time for various events or meetings.

蘭東第二幹線道路のよを着工

母恋ボンツクイ〜輪西イタンキへ三千五百メートル

室蘭市発展上の懸案事項、母恋ボンツクイから輪西イタンキへ抜ける蘭東第二幹線道路の建設工事が、いよいよ二十一日から自衛隊輓別駐屯部隊の爆破訓練をかねて着工されます。この工事は室蘭市を縦走する国道三十六号線の日増しに多くなる交通量を緩和し、将来室蘭港の整備拡充によって予想される陸上輸送貨物量の増大に備えるもので、国道三十六号線の補助路線として活用されるほか、室蘭随一の観光地帯、金屏風、トツカリシヨの絶景を海拔八五米の高さから見晴らせる観光道路としても大いに期待されます。

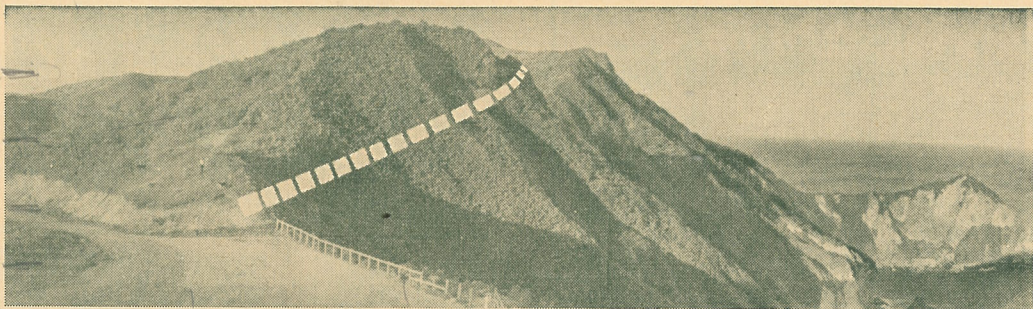
国道三十六号線の交通量を緩和し貨物輸送量の増大に備える

蘭東第二幹線道路の建設計画は昨年の十一月に終了したもので、東室蘭を基部とする室蘭半島には幹線道路として港口に臨む一級国道三十六号線と、これに連絡して絵巻に至る市道が唯一の交通路となつてゐるため、交通量は日増しに多くなり、三十六号線の一立交通量は三十二年度は四八〇〇台、三十三年度は五三〇〇台と増加しすでに飽和点に近づきつつあり、

また、港湾施設の整備拡充にもなつて将来、陸上輸送貨物量が増大することが予想されるので、これに對処して建設されるものです。輓別自衛隊の協力で延長一六九米、幅五・五米を十二月中旬に完了

が一八一七キロ、電気雷管六三六個が使われ硬岩が五七七〇立方メートル切らされます。工事は十二月中旬にひとまず終了し来春また拡幅、延長等の工事が再開される予定です。

皆さんにお願い。半径一〇〇米以内は危険ですから立入らな



この建設工事は地球岬岬光道路の海拔八五米、ボンツクイ分岐点から太平洋岸の海岸線に沿つて、金屏風のトツカリシヨの絶景を眼下に、延長三四九三米、幅員七・五米の道路を造成するもので、ことはボンツクイから輪西方向海拔九六米の地点までの延長一六九米幅員五・五米の道路を造成します。

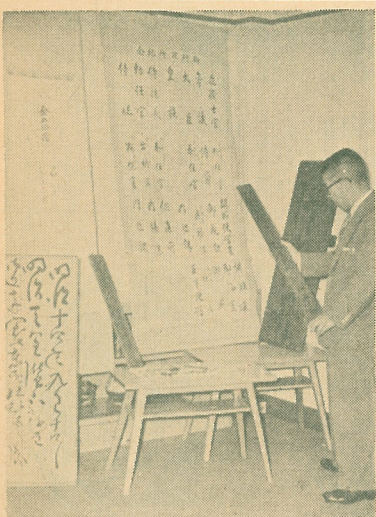
この地帯は硬岩盤のためなかなかの難工事ですが自衛隊輓別駐屯部隊の協力により、二十一日から爆破訓練をかねて着工されます。この工事にはダイナマイト

多量のダイナマイトを使用しますので安全保安の上から半径一〇〇米以内を危険区域として、市では立入りを禁止し、要所には危険標識、吹流し等をたて、災害の防止に努めます。皆さんも次のことがらにご協力下さいませよう、お願いいたします。

明治ご宿泊の記念品

山代議士 中 図書館に寄贈

明治十四年九月、明治天皇とご巡幸になった近頃の間、代々伝えられ



てきた記念品が、九月十四日、代議士の山中さんから市立室蘭図書館に寄贈されました。

これは、当時札幌通りといわれていた現在の労働会館附近で、山中さんの曾祖父に於ける山中万次郎さんが経営していた旅館に、明治天皇がお泊りになったときの記念品で、長さ一メートル六センチ、巾三四センチ、厚さ三・五センチの板に「行在所」と書かれた標札をはじめ、「金五拾円晒一匹」と書かれたご下賜品の包紙をはった掛軸、侍従者の部屋割りの書いた紙をはった掛軸、蚊帖のつり

一旦停止し、ボンツクイ展望台での駐車は一切禁止します。

四、工事現場という例が危険ですからカット書き幹線道路

中小工場の育成策を

室蘭工業振興協会の設立準備会

市では、生産技術や資本力の弱体などで伸び悩んでいる市内中小工場育成の問題を、いろいろな角度から検討しておりましたが、九月十七日、工業大学長、商工会議所事務局長、富士日鋼、函館ドック、檜崎造船、輪西工業、北海道



室蘭工業振興協会の設立準備会

福祉事務所のしごと ③

身体障害者福祉法とは
身体障害者は戦争によつて非常にふえ、戦後の社会情勢における生活は、よりか酷さを加え、一日もこれを放置することが許されず、昭和二十四年十二月、待望のうちにこの規律が制定されました。

1 法の目的

この法律は、戦傷病者ばかりでなく、一般の身体障害者も含めてその更生を援助し、一日も早く社会の経済活動に参加できるようにすることを目的としております。

2 法の対応
法の認定を以上の障害者手帖が対象となり、国や知取扱いを、生を援助

これに全

3 福祉の

正し、ポンツクイ
の駐車は一切禁
止され、魚釣
り場は危険区域内に
あり、立入りは禁止
されます。

工場の育成策を検討 振興まず機械金属工業から

生産技術や資本
などで伸びやん
業、中小企業等の関係九団
体の代表を招いて審議した
結果、室蘭工業振興協議会
が設立されました。



室蘭工業振興協議会の設立準備会

この協議会は、業種別工
業の基本的な調査、企業
の合理化、組織化、生産態勢
の向上、業種別工業の振興
その他工業の振興
振興を強力に
推進すること
を目的として
おり、今後、
大企業の協力
で「伸びやん
み問題」の解
決にあたるな
ど、市内中小
工業の具体的
な育成策を
討していくこ
ととなります
協議会は、
必要に応じて

開催されますが、市内の機
械金属工業が、全工業年間
生産額の九〇%以上を占め
る重要産業でありながら、
中小規模工業の年間生産額
が、大企業を含む機械金属
工業生産額の七〇%以下に
とどまっているところから
重点的にこれをとりあげる
ことにきまり、つぎの協議
会から機械金属工業の振興
策を具体的に検討すること
になりました。

農山漁村協議会発足 共同施設や土地改良

農林省では、現在もつと
も低い水準にある日本の農
林漁業を、他の産業水準に
ひきあげるため、昭和三十
一年度から、地域を指定し
て経済援助を行なっており
ましたが、本年度室蘭市が
予備指定を受け、来年度は
本指定を受けることになり
ました。

この指定を受けると、
農漁民の意見を十分に
入れた総合的な振興計画に
もついで、国が三ヶ年
間、事業費一千万円を補助と
して、その四〇%の限度と
して、三〇%の長期融資の
道をひらいてくれることに
なっています。

- 協議会の構成メンバーは
次のとおりです。
- 会長 工業大学学長
 - 副会長 商工会議所工業部
会長
 - 委員 商工会議所事務局
長、富士鉄室蘭製
鉄所、日鋼室蘭製
作所、函館ドック
室蘭製作所、橋崎
造船建設KK、北
海道鉄工KK、輪
西工業KK

母子身体障害者世帯 福祉住宅入居者募集

市では東町と本輪西町に建築中の福祉住宅二四
戸の入居者を次の要領で募集しております。

一、場 所
東町五〇番地（太平橋東側）
本輪西町三六四番地（本輪西小学校グラウンド南
側）

二、建物の規模、構造、戸数
ブロック造、平家建、二六・四平方メートル（物置、水
道、電気メーター付）東町、本輪西ともに六戸建
二棟一三戸。

三、家 賃 月額一、〇〇〇円

四、入居資格

- ①現在市内に居住している母子世帯と身体障害者
世帯で次に該当する住宅困難者であること。
- ②正当な理由による立退き要求を受け、適当な立
退先がない人。
- ③保安上の危険であるとか、環境衛生上有害な居
住状態にあるため転居を希望している人。
- ④他の世帯と同居、間借、雑居して生活に不
便を受けている人。
- ⑤高額な家賃に困っている人、勤務場所が遠くの
人、その他住宅に困っている人。
- ⑥公営住宅法に定める次の収入基準に該当する人。
扶養親族が一人の場合には最高月収入が一万七
千円、二人では一万八千円、三人では一万九千
円、四人では二万円。最低収入額には制限があ
りませんが家賃負担のできる人となっています。
- 五、受付場所 市福祉事務所社会係
- 六、募集と入居 九月十日から募集しています。
入所決定は十月下旬、入居は十一月七日の予定
です。

温かい贈物

(八月)

農漁村の青年、婦人等三十
三名で構成されております

- 敬老荘へ
- ▽御前水町 大島さま様
 - ▽母恋北町 高橋文子様
 - ▽匿名の女性様
 - ▽上川郡 東旭川 民生委員七名様
 - ▽栄町 有志一同様
 - ▽島町 渡辺幸助様
 - ▽伊達町 山下町 斎藤主計様
 - ▽知利別 婦人会様
 - ▽中島町 滝沢万治郎様
 - ▽中島町 友の会様
 - ▽御崎町 匿名の男子様
 - ▽御崎町 三浦市太郎様
 - ▽室蘭遊戯場組合様
 - ▽母子寮へ
 - ▽夕張郡由仁町 多田秀雄様
 - ▽海浜町 母の会様
 - ▽大町 塚本玩具店様
 - ▽泉町 奈良瑞穂様
 - ▽本町 水田正様
 - ▽幕西町 菅原元市様
 - ▽生活に困っている人へ
 - ▽浜町 たけの呉服店様
 - ▽輪西町 中里勝雄様
 - ▽東町 安藤武代様
 - ▽母恋北町 栄子(匿名)様
 - ▽幕西町 鳩まつ様

身体障害者 福祉法とは

身体障害者は
戦争によつて
非常にふえ、戦
後の社会情勢に
おける生活は、
よりか酷さを加
え、一日もこれ
を放置すること
が許されず、昭
和二十四年十二
月、待望のうち
の規律が制定されま

更生を援助し一日も早く 社会の経済活動に参加を

2法の対象
法に定める範囲の知事
の認定を受けた満十八才
以上の障害者で、身体障
害者手帖を交付された人
が対象となります。

更生相談所、同指導所
福祉事務所が障害者の福
祉の措置にあたります
が、更生相談と同指導所
は、医学的、心理学的、
職能的な判定をして、更
生の援助と指導をしてお
ります。

また、福祉事務所は、
障害者の相談に応じてそ
れぞれの手続きをするこ
とにも、各種の調査指導
をしております。

4身体障害者手帖
知事の指定する医師の
診断書をそえて身体障害
者手帖の交付申請書を知
事に提出し(市長村長経
由)該当と認定されると

5診査と更生相談
福祉事務所は、身体障
害者の診査と更生相談を
行ない、必要に応じて医
療保健施設を紹介してそ
の收容をはかり、また、
職業安定所に連絡して職
業や就職の斡旋に努めた
り更生保護施設に收容し
ていただきます。

6更生医療と補装具の給
付
福祉事務所は、身体障
害者手帖をもつている人
から申請ありしだい、そ
の必要に応じた盲人安全
杖や補聴器、義肢義足、

3福祉の措置
身もその更生に熱意と努
力を払わねばならないこ
とが規定されております

4身体障害者手帖
知事の指定する医師の
診断書をそえて身体障害
者手帖の交付申請書を知
事に提出し(市長村長経
由)該当と認定されると

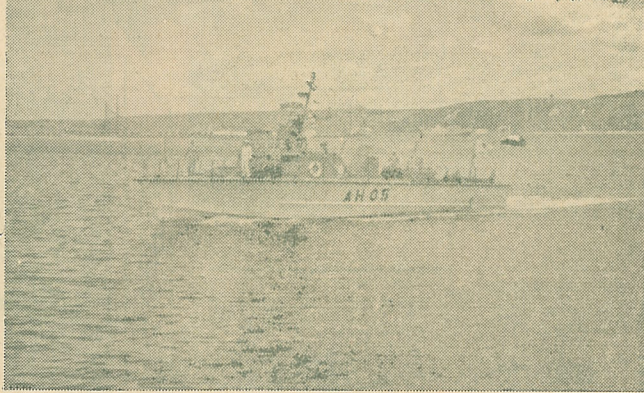
5診査と更生相談
福祉事務所は、身体障
害者の診査と更生相談を
行ない、必要に応じて医
療保健施設を紹介してそ
の收容をはかり、また、
職業安定所に連絡して職
業や就職の斡旋に努めた
り更生保護施設に收容し
ていただきます。

6更生医療と補装具の給
付
福祉事務所は、身体障
害者手帖をもつている人
から申請ありしだい、そ
の必要に応じた盲人安全
杖や補聴器、義肢義足、

7身体障害者の特典
身体障害者手帖をもつ
ている人は、公的施設
内の売店の設置とか、煙
草小売人の指定、身体障
害者の製作品の購売等に
ついて特別の優先取扱い
方法がとられます。

また、市内バス運賃は
半額、国鉄旅客運賃は第
一種障害者が半額、第二
種障害者が一〇キロ以
上半額となつております
身体障害者についての
ご相談に限らず、なんど
も気軽に福祉事務所へご
相談においで下さい。

すばらしい「高速救命艇」



室蘭港を基地に海上事故にそなえる

日本で五番目に始めて本道へ海上自衛隊の高速救命艇が三日午前四時四十五分室蘭港に入港しました。

この船は、六月十二日にわが国で五番目に新造された「高速艇」で、室蘭港を基地とする自衛隊機や民間航空機をはじめ海上の事故にそなえ配置されたもので「高速五号」という名前です。

この日、中央埠頭の第五バースに迎えた熊谷市長から艇長本庄勲三

等海尉ほか十名の乗組員に「高速救命艇」の配置を期待していましたが、歓迎のあいさつがあり、ついで花束が贈呈され、岸壁に整列した白い水兵服姿の隊員さんたちの陽やけした顔からは日頃の猛訓練のあとがうかがわれました。

甲板から上は赤色十一人乗組みで時速七十キロ

この船は全部で一億五千万円もかけたつばなもので、長さ三三米、幅五、五米、船底から甲板までの高さ二、四米で十一人乗組みとなつています。

船体スピードを出せるようには大半が軽合金で作られ、千三百五十馬力エンジンを搭載しています。

ジン二基を取付け最高で七四キロものスピードで走りまわります。甲板からは赤、下は白で遠くから見やすいように塗りわけています。壁はとくべつ寒気を防ぐようになっています。

リーダーや無線のほかダビットというそうなんした人をつり上げる装置や、ベツト九つをそなえた救急室もあり、自動式人工呼吸器や医療器具などがすつかりとつています。

午後から三回にわけて関係者を招いて試乗が行なわれ、高速五号は船尾からものすごい水しぶきを上げて、その快速ぶりを見せ、お客さんたちをびつくりさせました。

台風の被害防止と防火・防犯

- ▷これからは台風の季節です。人力で
- ▷避けられぬ天災であつても、その被害を最少限度にくだめなければなりません。秋は平常でも風が強
- ▷く、空気が乾きますので、ちよつとした

- ▷油断から火災が多く出ております。
- ▷また秋は、留守をしがちになります
- ▷ので物とりも多くなつてきます。み
- ▷んなで防犯、防火につとめ楽しい秋
- ▷をすごすようにしましょう。

台風の被害防止

- 風速二十メートル以上をこえる場合が多いので、雨戸や障子が飛ばされぬよう、板や柱で補強したり、煙筒、板べい、看板など、危ないところははずしておきましょう。
- 台風には大雨がつきものです。排水溝のつまりぬようごみを取除き、手入れをすること、がけくずれがおきまふので、がけ下のところでは充分ご注意ください。
- 気象情報をきいて無理と思われぬ日には、船を出さないようにして下さい。

防火の心得



- 夏分から取付けたままのストーブ、煙筒は腐蝕や破損が多いのでよく調べてから使つて下さい。
- 屋外でゴミや紙屑を焼く時は風のない日を選び、もよりの消防署や消防出張所へ届出て下さい。

盗犯の防止を

- 水害、火災の迫つてくるときは市、消防、警察から避難の指示が出されまふから、指示にしたがつて下さい。
- 現金、通帖、印鑑、重要書類、貴重品、医薬等を一まとめにしておくこともよいことです。
- ちよつとの買物や用たしだからといつて錠をかけたないで外出するのは危険です。
- 一目でわかる錠前よりも外から見えない嚴重な戸締をして、戸や窓に

夏からの煙筒はよく調べごみ焼きは風のない日に

- 火鉢やコンロの炭火を盛りすぎたり風のおたる所で使用しないで下さい
- 屋外に簡単なカマドを施設するときは周囲や上方が危険でないかよく調べてからにして下さい。
- 石油コンロ、プロパンガスコンロを使用するときは、漏油、漏気等に注意し安全な取扱ひをして下さい。

- 物干は火鉢やコンロ等の上にかけたり、近い位置で乾燥しないようにして下さい。
- 煙筒掃除は欠かさず実施し、火を使用する施設器具の周囲は清潔整頓につとめて下さい。
- 使用後のスイツチは心ず切り、配線器具の素人工事はやめて下さい。
- 強風のときには満水バケツ等を準備し、火気の見廻りをしまつしよ。

防火の秘決は
焼かない注意
火事は 一一九番へ



も内側からかけること。
○夜は表を明るく、家中は暗く、踏台になる箱やはしごは片付けておく
○ドロボーに入られたら現場をそのままにせず、警察にとどけて下さい
○警備をそのまゝにしないで
○みなで防犯
○明るく社会を
事件は一一〇番へ
室蘭警察署

陸上 中央音楽隊来訪

十月九日武揚小体育館で

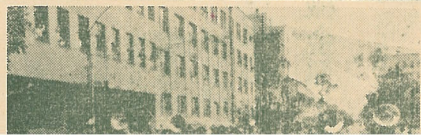


きたる十月九日、現在の日本吹奏楽団の中で最大のものとして知られている陸上自衛隊中央音楽隊が、来訪することになりました。今回の来演では、午後三時から市中行進をし、このあと武揚小グラウンドにおいて演奏パレードを行なうことになりました。

また、午後には武揚小体育館を盛り上げる予定となつた演奏にあつた演奏曲目の大おりです。

▽第一部 (指揮) 行進曲「とき舞踏への招き」舞踏への招き 空挺隊歌、歌

▽第二部 (指揮) 交響詩「はげ音楽」目のま トロンボーン 曲を演奏する





中央音楽隊来演

十月九日武揚小体育館で演奏会

また、午後六時三十分からは武揚小体育館で、吹奏楽演奏会を盛大にくりひろげる予定となっています。この演奏にあたる指揮者と演奏曲目の大要は、次のとおりです。

- ▽第一部 (指揮 小原静雄)
 - 行進曲「ときの声」円舞曲
 - 「舞踏への招待」ほかに序曲
 - 空挺隊歌、歌劇など五曲
- ▽第二部 (指揮 斎藤徳三郎)
 - 交響詩「はげ山の一夜」軽音楽「目のまわる指」ほか
 - トロンボーン三重奏など四曲を演奏する予定です。

「やまびこ号」ときまる

市広報車の名称

さきに、小中学生の皆さんから募集した、市広報車の名称は「やまびこ号」ときまりました。

応募数は一四七点で市の広報委員が審査にあたり抽せんの結果、入賞者は次のとおりきまりお約束の賞品は皆さんの学校から、それ写真は抽せん風景

入選の八木恵君



入選の八木恵君

鶴ヶ崎校創立五十年祝賀行事

鶴ヶ崎校ではPTA・同窓会の協賛により、十月十二日に創立五十年祝賀行事を盛大に行なうことになりました。

同窓の歴史を見ますと、明治四十二年四月十二日、当時鶴ヶ崎尋常小学校であった同校が現在の国鉄西貨車職場附近に新築された仮校舎に移転、開校した時から、ことしの四月十二日、ちょうど満五十年を迎えることになり、この日が記念日となっています。

現在同校は、同窓会が名実ともに残っており、この祝賀行事には、同窓会PTAのご熱意と協力により、協賛会が組織され、この行事を挙げることに

なりました。

同窓会やPTAでは、祝賀事業の一環として、学校に映写機一台(暗幕装置を含めて一式)とピアノ一台を記念品としておくる予定となつておられるほか、来賓、同窓会、PTA会員、生徒、職員が参列して記念式と表彰式を行ない、同窓会では「同窓生の集い」を計画しています。

また学校側でも、例年の文化祭を展覧会、学芸会、運動行事など記念学校祭としてふさわしいように行なうことや、いままでの学校新聞を記念誌の発行に代替するなど、多彩な祝賀行事が予定されています。

このような学校記念行事は、新制中学校としても、ひじょうにめずらしい例であり、同校では同窓会やPTAの皆さんに深く感謝しております。

外国人の皆さん、登録の切り替えを

ことしの秋には、大部分の外国人のみなさんが、登録証明書の切替(確認)申請をしなければなりません。

申請要領は、次のようになっております。

- 一、申請期間
 - 切替(確認)または新規登録申請した日から三年目に相当する日の前三十日間
 - 二、申請義務者
 - 一、十四才以上の人は本人
 - 二、その他の人は、つぎの順序で代理申請をすることになります。
 - ①配偶者②子(十四才未満を除く)③父母④これ以外の親族⑤他の同居者
- 三、提出書類
1. 申請書(市役所備付)

2. 写真三葉(提出、前半年以内の名刺形、無帽、正面上半身のもの。裏に氏名、生年月日を記入)

3. 現在の登録証明書

四、切替(確認)申請には指紋を押すこととなりますが、つぎの申請の場合にも指紋を押す義務があります

①十四才以上の人が、新規登録をするとき、

②切替(確認)のとき、十四才に達した人

③引替交付申請のとき、

④再交付申請のとき

受付は、市役所民生課戸籍係で行ない支所、出張所では取扱いをいたしません。

オ二回 市広報写真コンテスト

募集要領

- ▽テーマ
 1. 公共施設および建設途上にある市の施設
 2. 伸展する室蘭港
 3. 市の行事
 4. 市政広報に関するもの
 - ▽サイズ 六ツ切以上
 - ▽しめ切 十一月三十日
 - ▽送り先 市役所広報係または室蘭写真材料商組合加盟店
 - ▽賞
 - 推薦一名 五千円
 - 特選三名 各三千円
 - 入選五名 各千円
 - 佳作十名 各五百円
- ▽応募上の注意
1. 応募資格は市内在住または在勤、在学生
 2. 応募点数に制限なし、ただし未発表のもの
 3. 各作品ごとに住所、氏名、年令、職業、撮影カ所、データーを記入
 4. 応募作品は返却せず版権は主催者に属する
 5. ネガを貼付のこと
- 主催 室 蘭 市
後援 室蘭写真材料商組合

昭和34年度第3次自衛官募集

陸海軍等募集要領は、昭和34年度第3次自衛官募集要領を参照してください。

昭和34年度第3次自衛官募集要領は、9月1日から10月18日まで、18才以上25才未満の男子中学校卒業程度にお問合せ下さい。

詳細は、市役所庶務課にお問合せ下さい。

防衛庁 自衛官募集要領 受応学 詳細は、市役所庶務課にお問合せ下さい。



また、午後六時三十分からは武揚小体育館で、吹奏楽演奏会を盛大にくりひろげる予定となっています。この演奏にあたる指揮者と演奏曲目の大要は、次のとおりです。

▽第一部 (指揮 小原静雄)

- 行進曲「ときの声」円舞曲
- 「舞踏への招待」ほかに序曲
- 空挺隊歌、歌劇など五曲

▽第二部 (指揮 斎藤徳三郎)

- 交響詩「はげ山の一夜」軽音楽「目のまわる指」ほか
- トロンボーン三重奏など四曲を演奏する予定です。

おしらせ

室蘭市公益質屋の取扱時間と休日が変わりました

取扱時間

午前九時から午後四時三十分まで(土曜日は正午まで)

休日 毎日曜日、国民の祝日

その他市長が特に定める日。

愛がん、観賞用動物同好者グループの皆さんへ

最近、愛がん、観賞用動物同好者の各種グループが結成されているようですが、市に対して品評会、共進会等の開催通知や出陳勸奨方の依頼があつても、連絡先不明のためこの種のグループは、会の名称、目的、

が手続きをして下さい。

接収貴金属等の返還請求 終戦後、占領軍に接収された貴金属等が、占有者もしくは所有者に返還されることになったので、該当者は、本年十月三十一日まで、大蔵大臣あて手続きをとって下さい。

返還請求用紙は、札幌市北三条西四丁目、札幌財務局にあります。