

人口の動き

(8月1日現在) 前月の比
 人口 136,437人 77人増
 世帯 30,580世帯 68世帯増
 (7月中) の増
 出生 131人
 死亡 34人
 転入 1,433人
 転出 1,356人

才 103 号

毎月1回発行
 発行所 室蘭市役所
 編集 総務部庶務課広報係
 印刷所 有限会社 室蘭印刷所

室 蘭
市 政 だ よ り

▲家庭メモ

幼児には昼寝を

幼児や学童は、一日十時間から十三時間の睡眠時間が必要ですから、昼間が長く夜の短い夏季には、どうしても一、二時間の昼寝が欲しいものです。
 この際注意することは、眠ると筋肉がゆるみ、手足や腹部に充血が起るので、この部分を露出していれば風邪を引いたり、下痢をしたりします。
 睡眠の時間は、一日で最も暑い十一時から二時頃が適当で、暑い太陽を避けることが大切です。
 涼しいからといって風当りの強いところは避けさせ

1,200人収容の市民会館など

建設工事がいよいよ着工

待望の市民会館、絵鞆小改築第二期工事をはじめ、公営住宅店舗つき海岸町団地、公営住宅母恋南町団地の新築工事や、西二号埠頭基部第一第二工区の埋立工事、し尿消化槽増設工事がこのほど二せいに着工の運びになりました。

市民会館

市役所輪西支所市立病院輪西診療所を解体して、その跡に延べ二千五百四十四平方メートル、地下一階、地上四階建、鉄筋コンクリート造りの近代的な市民会館が総工費六千八百万円建設されます。

絵鞆小学校校舎改築第二期工事

総工費三千五百三十万円で、現在の校舎の西側にさらに円型校舎を増築して、両方の円型校舎を渡廊下で結ぶものです。延べ面積二千二百七平方メートルの鉄筋コンクリート造三階建て、内部は一階が校長室、職員室、給食室衛生室、放送室、スタジオ等、二階は周囲に教室が六室、中のホールには円型の標本室が設備され、三階は屋内体操場をかねたステージのある大講堂で、三階に屋内体操場をもつ校舎は道内はじめてのケースです。この校舎は、一階が直径二十七メートル、三階が直径三十一メートルのキノコ型

この工事は、鉄筋コンクリート四階建てで、総面積は千八百五十三平方メートルで正面は七十八メートルの階には、六、七メートルの廊下、三メートルの店舗が十軒ならぶことになり、二三、四階が住宅で、全部で三十戸が入居することになります。総工費は三千七百四十万円で、来年の一月下旬に完成の予定となっております。

公営住宅母恋南町団地の新築工事

総工費七百五十万円で、母恋南町七十三番地に

西二号埠頭基部埋立工事

昨年度完成した西一埠頭から、今年度工事をはじめた西二号埠頭の基部にいたる全長三百十メートル、五万七千四百五十平方メートルの土地を造成するため、第一工区と第二工区にわけて埋立するものです。第一工区は面積二万七千五百五十平方メートルを造成するための土量十八万三千九百立方メートルを造成

市民会館南側立面図



ながい夏やすみも終わりいよいよ十九日から第二学期がはじまりました。

この市民会館は、全部で千二百人を収容することができるといわれています。来年度三月末には完成の予定となっております。

図書館では、皆さんのご便宜をはかるため、つぎのことを行なっておりまして、ご利用下さい。

みんな元気です

ながい夏やすみも終わりいよいよ十九日から第二学期がはじまりました。

▽この日、学校の通用門があくのを待ちかまえていたよい子たちは、まっくらに陽を浴びた顔を、さあわせたが、たのしかった夏やすみのおもいでを語りあっていました。

▽この日の夏やすみは海水浴や交通の事故がほとんどなく無事におわりました。これからも事故のおこらぬように注意して、元気で勉強いたしましょう。

(写真) 元気で登校した武揚小のよい子たち

●読書会へは定期配本

図書館を利用するには遠すぎると思われる方は、向う三軒両隣で読書会をつくって下さい。毎月定期的に御希望の本をお届けいたします。

●お子さんの質問にお困り

お仕事中に室蘭市の人口数が必要になったり、お子さんにオリビックの由来



りのあるいたたく催しを行

▽読書会

木曜日

一土曜日

日

▽短

曜日

▽

の工事は、鉄筋コンクリート四階建て、総面積は五百五十三平方メートル、七十八メートルの幅、六、七メートルの高さ、三メートルの店舗がならぶことになり、二階が住宅で、全部四階が住宅で、全部十戸が入居することになります。総工費は三千七十万円で、来年の一月に完成の予定となっております。

住宅費 総工費七百四十万円で、南町団地、母恋南町七十三番地に

新築工事 十三番地に

二号埠 昨年度完成した西一号埠

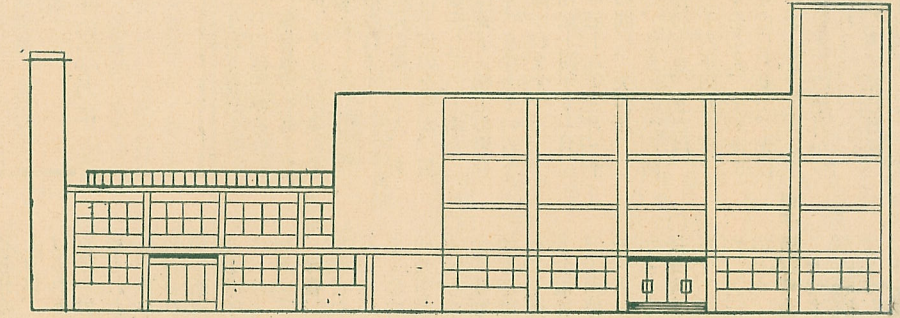
工事 度工事ははじ

するのための土量二十二万一千立方メートルを西一号埠頭西側船入溜のしゅんせつ工事現場からパイプ送泥するもので、工費は第一工区が八百六十五万円、第二工区が九百五十万円となつています。

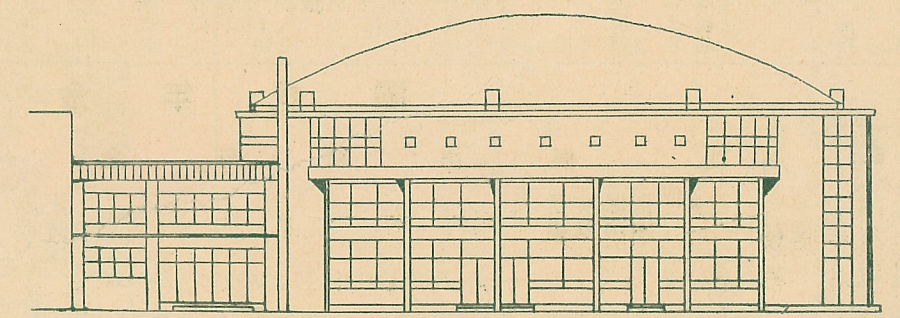
等をお住いの方(満十以上)には無料で本の貸出しをしております。書館では、皆さんのご

必要になったり、お子

市民会館南側立面図



絵鞆小学校北側立面図



東町のし尿消化槽増設工事

この施設ができたならば、いままでの処理能力、日量五十キロリットル(三百六十石)となり市内のし尿の大半を処理できるようになります。

この施設ができたならば、いままでの処理能力、日量五十キロリットル(三百六十石)となり市内のし尿の大半を処理できるようになります。

貯蓄増強運動の一環として全国から「わが家の家計簿体験談を次の募集要領により募集しております。

貯蓄増強運動

「わが家の家計簿」

体験談募集

貯蓄増強運動の一環として全国から「わが家の家計簿体験談を次の募集要領により募集しております。

- 一、課題 第一部 「家計の記録をしたいけれど」と題して、例えばあなたの試みた方法、続けられず困っていること、或いは記録を続けられないわけなど。
- 第二部 「私は家計簿一年生」と題して、例えば家計簿をつけてくらしに役立つと思われること、記録し始めてから困ったことなど。
- 第三部 「わが家の予算生活」と題して、例えば特に工夫している費用、農漁家、商家などでは家計と家業資金との区分や現物換算の方法、グループで研究している人はその内容など。

- 二、募集要領
- ◇本文の字数は、一、五〇〇字程度。
- ◇本文のほかは、第二部は一月月分の收支のわかる表
- ◇第三部は一月以上の予算と実績を添付。
- ◇原稿には希望する部または題名を明記するとともに応募者の住所、氏名、職業、年齢のほか同じ家計でくらす家族の一覧(年齢、職業、就学状況等)を付記(これは本文の字数にかぞえない)してとじて下さい。

- ◇応募原稿はもとじません。
- ◇入賞編発表の場合はご希望により匿名とします。
- ◇入賞編の著作権は日本放送協会ならびに貯蓄増強中央委員会が共有します。
- 三、締切 昭和三十四年九月十日(当日消印有効)
- 四、賞 特選 各部 各二万円
- 優選 各部 各一万円
- 佳作 各二十編 各五千元

- 五、審査 日本放送協会ならびに貯蓄増強中央委員会
- 六、発表 昭和三十四年十一月二十日NHK放送により入賞者の氏名を発表するほか、特選、秀作の人を東京に招いて先NHK室蘭放送局、北海道貯蓄推進委員会、日本銀行支店。
- 七、原稿送り先 NHK室蘭放送局、北海道貯蓄推進

新刊案内

図書館からのお知らせ

りのあるひとときを送つていただくため、次のような催しを行なつております。

▽レコードコンサー 毎週土曜日

▽読書会 月の第二、第四、土曜日と第二、第四金曜日

生活を保障する国民年金制度のあらまし

- ▷ 全国民待望の国民年金法が四月十六日に公布され、市では、福祉事務所がこの仕事を担当することになり、いまその準備を進めております。
- ▷ 九月から無拠出制の経過的福祉年金について請求の受付を行ない、十一月から支給を開始することになりました。

- ▷ この年金制度のあらましを紹介いたしますから、支給対象者の条件を備えている人は、一人ももれなく請求して下さい。
- ▷ おわかりにならないことは、福祉事務所内、国民年金係にご相談願います。

制度の趣旨

年金といえば、厚生年金保険をはじめ、恩給や各種の共済組合などの公的年金制度が一般によく知られております。

ところが、これらの制度はほとんど勤め人のように一定の条件をもつた被用者を対象としているので、農漁民をはじめ、自まえて商工業を営んでいる人、零細企業の被用者などは、年金制度の対象から取り残されていたわけです。

ひるがえつて、最近の人口の動きをみると、老令人口が急に伸びて、国民全体に占めるその比率は次第に増加しています。

しかし、老令者の生活状態は、戦前にくらべて、むしろ厳しく恵まれない現状にあります。

また、身体障害者、母子世帯もやはり同じように不幸な境遇にあります。こうした実情から国民のすべてが年金制度を生活設計のよりどころとして、しかも共同連帯で国民生活の安定をはかるというねらいで、このたび国民年金制度ができました。

この制度は、すべての人が若いうちから自分の力でできるだけ備えをするという原則にたつて、まず、自分で保険料をかけて年金を受けとることを基本にしています。

これによつて、老令のようによつて、日頃から準備しておきかた、いざというときには年金は自分のためにも、また人のためにも力になります。しかし、現在の老令者、身体障害者または母子世帯あるいは将来にわたつて保険料を拠出する力の十分でない不幸な人には、積立ができないため年金が支給されないことになりました。そこで、この制度は、拠出制を基本として、さらに不幸な人にも年金の支給ができる無拠出制を併用する仕組になつております。

拠出制年金

この年金制度は、被保険者が一定の保険料をおさめそのおさめた年数に応じた金額の年金が支給される制度です。

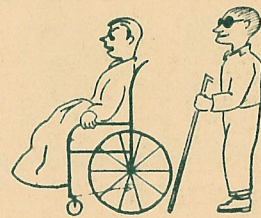
この制度の内容を紹介いたしますと、およそ次のとおりです。

◎被保険者

二十才から五十九才までの日本国民で、国内に住所をもつ人は、すべて加入しなければなりません。ただし、公的年金を受けられる人は除かれます。

公的年金を受けられる人の配偶者や、三十六年四月一日で五十才をこえる人と、学生も除かれますが、この人たちは任意加入(ただし五十五才をこえない人に限る)がで

② 障害年金
年金額 二万四千円
(重い障害のとき六千円加算)



一定期間保険料をおさめた人が、きめられた障害の程度(片腕または片足を失つた程度以上)によつて支給されます。

③ 母子年金
年金額 一万九千二百円
(第二子以降の子一人につ

福祉年金

(無拠出制)

この制度は、生活に困つて保険料をおさめられない人や、保険料を十分におさめていないうちに、事故などで障害者になつたり、あるいは、夫に死なれてから妻の手ひとつで子供を育てなければならなくなつたよ

うな人たちに、年金を支給できる仕組みになつております。

この年金には、老令、障害、母子の三つの種類があり、その内容は、およそつぎのとおりです。

① 老令福祉年金
年金額 一万二千円
昭和三十四年十一月一日で七十才以上の人に支給されます。

○福祉年金は九月一日から請求を交付します

かけ金なしで、もらえる老令・障害・母子福祉年金

▽ 七十才以上の老人に支給

▽ 盲人、両手または両足のない身体障害者に支給

▽ 夫と死別し、義務教育終了前の子どもがいる母子家庭に支給

▽ 年金の第一回分(十一月から二月までの四カ月分)は、来年

支払われる。

▽ 該当者は、一人ももれなく請求して下さい。

※ くわしいことは市の福祉事務所、国民年金係にお問合せ下さい。

◎保険料

二十才から三十四才までは月百円、三十五才から五十九才までは月百五十円です。

◎被保険者資格の届出

昭和三十五年十月からは、保険料をおさめるのは、昭和三十六年四月からです。

◎支給要件

① 老令年金
年金額 二万四千円
保険料を二十五年以上おさめた人が、六十五才になつたときから支給されます。

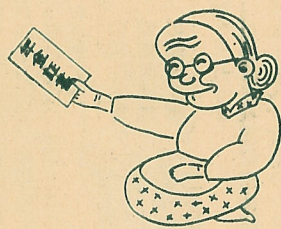
② 障害年金
年金額は保険料をおさめた年数によつてきま

ります。

③ 母子年金
年金額 一万九千二百円
(第二子以降の子一人につ

き四千八百円加算)

一定期間保険料をおさめた後に夫と死別して、十八才未満の子(障害の子は二十才未満)と生計を同じくする妻に支給されます。



ち、三十六年四月一日で五十才以上の人は、七十才になつたときの翌月から支給されます。

よつて生たもので、(善い子供)を養ふに支給される夫の死に際しては、結婚をまたは養を除く)昭和三日から三日の間、た妻で、昭和三十

度には、無拠出年金制度に任意加入し、保険料をおさめて老令年金の受けられるようになった人は、この対象から除かれます。

④ 障害福祉年金
年金額 一万八千円
昭和三十四年十一月一日で七十才未満

に両腕や両眼や両えんがな

障害を有する人に支給され

た。昭和三日から三日の間、た妻で、昭和三十

度には、無拠出年金制度に任意加入し、保険料をおさめて老令年金の受けられるようになった人は、この対象から除かれます。

⑤ 遺児年金
年金額 七千二百円
(第二子以降の子一人につ

き四千八百円加算)

一定期間保険料をおさめた後に夫と死別して、十八才未満の子(障害の子は二十才未満)と生計を同じくする妻に支給されます。

この年金には、老令、障害、母子の三つの種類があり、その内容は、およそつぎのとおりです。

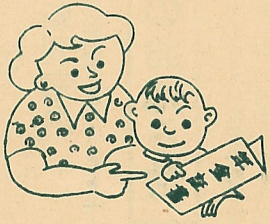
① 老令福祉年金
年金額 一万二千円
昭和三十四年十一月一日で七十才以上の人に支給されます。

才六十五才)

福社年金

(無拠出制) 制度は、生活に困つて保険料をおさめられない保険料を十分ににおさめないうちに、事故な障害者になつたり、あつたり死なれてから子ひとりつて子供を育てたならば、年金を支給するに、年金額は、老令、障

日に二十才以上で、すでに両腕や両足を失つたり両眼や両耳がほとんど使えなくなつた程度(一級障害)の重い障害者に支給されます。
また昭和三十六年四月一日に五十才をこえる人で、その日以後に、傷病で一級障害者になつた人は翌月から支給されます。ただし、一級障害になつたときに七十才以上の人と、拠出制年金制度に任意加入し、保険料をおさめて障害年金を受けられるようになった人は除かれます。



以上の人あるいは拠出制年金制度に任意加入し、保険料をおさめて母子年金を受けられるようになった人は除かれます。

求を受付けます

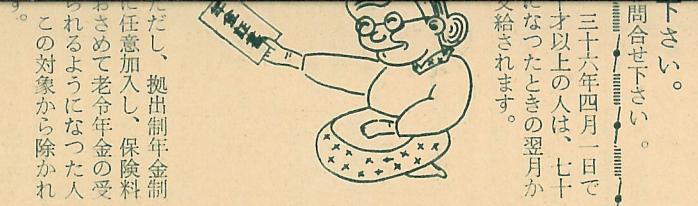
母子福祉年金

害者に支給
ものいる母子家庭に支給
での四カ月分)は、来年の三月に

③母子福祉年金
年金額 一万二千元
(第二子以降の子一人につき二千四百円加算)
昭和三十四年十一月一日に、二十才以上の妻(夫の死亡のときに、夫に

◎年金の支払時期
昭和三十四年十一月から三十五年二月までの分は、来年の三月に支給されます。
そのほかは、毎年一月五月、九月の三期にわけそれぞれ前月までの分が支払われます。

国民年金制度一覽表



よつて生計を維持していたもので内縁関係を含む(で、義務教育を終えないう子供(夫または妻の子)を養育しているときに支給されます。
夫の死亡後に本人、あるいは子供の全部が、現に婚姻をしている場合、または養子(特定の場合を除く)となつているときは除かれます。
昭和三十四年十一月二日から三十六年三月三十一日の間に、夫が死亡した妻で、さきのべた同じ条件のとき、または、昭和三十六年四月一日に五十才をこえ、その後、夫が死亡した妻で、先きのべた同じ条件のときは、夫の死亡の翌月から支給されます。
ただし夫の死亡日に、二十才未満または六十才

◎年金の支給制限
老令、障害、母子福祉年金
○公約年金を受けられるとき(公的年金の額が福祉年金の額より少ないときは、その差額は受けられる)
○監獄や労務場などに拘禁されたとき
○少年院や婦人補導院に收容されたとき
○前年所得が十三万円(義務教育終了前の子一人につき一万五千円を加算する)以上のとき
老令、障害、福祉年金
○配偶者が六千円をこえる公的年金を受けるとき(公的年金から六千円差引額停止)
○夫婦ともに老令福祉年金の金額(一方が老令他方が障害の場合を含む)を受けるとき
老令福祉年金について
○三千元停止
○配偶者に前年所得税額があるとき
○扶養義務者(子や兄弟など)の前年所得税額が二万三千六百円以上のとき
母子福祉年金
○二十五才以上の子(長期の疾病、負傷、廃疾などのときは除く)と生計を同じくするとき

国民年金制度一覽表

制度	要件	保険料	支給要件	年金額	実施時期
老令年金	二〇才以上五九才	二〇才以上五九才	○保険料25年以上納付 ○65才から支給	25年... 24,000円 40年... 42,000円	三十五年四月一日から 被保険者資格届出 三十五年十月一日から
障害年金	二〇才以上五九才	二〇才以上五九才	○一定期間の保険料納付 ○一定程度(片腕又は片足を失つた)以上の重度(両腕又は両足を失つた)の障害	24,000円 42,000円 6,000円加算	三十五年四月一日から 被保険者資格届出 三十五年十月一日から
母子年金	二〇才以上五九才	二〇才以上五九才	○一定期間の保険料納付 ○夫と死別	19,200円 25,800円 4,800円加算	三十五年四月一日から 被保険者資格届出 三十五年十月一日から
遺児年金	二〇才以上五九才	二〇才以上五九才	○一定期間の保険料納付の父又は母と死別 ○18才未満の遺児	7,200円 10,500円 4,800円加算	三十五年四月一日から 被保険者資格届出 三十五年十月一日から
寡婦年金	二〇才以上五九才	二〇才以上五九才	○10年以上婚姻継続 ○老令年金受給者の夫と死別 ○60~65才の間	老令年金の1/2	三十五年四月一日から 被保険者資格届出 三十五年十月一日から

制度	要件	支給対象者	請求時期	年金額	実施時期
老令福祉年金	○70才以上(本年11月1日) ○拠出能力乏しいため必要保険料を拠出できなかったもの ○本年11月2日以後70才	○70才以上(本年11月1日) ○拠出能力乏しいため必要保険料を拠出できなかったもの ○本年11月2日以後70才	本年9月から 該当の日から	12,000円	三十五年三月から 三十四年十一月から 制度発足
障害福祉年金	○制度発足当時20才以上ですでに一定程度(両腕又は両足を失つた)以上の重度(両腕又は両足を失つた)の障害 ○拠出能力乏しいか又は20才未満で障害のため必要な保険料を拠出できなかったもの	○制度発足当時20才以上ですでに一定程度(両腕又は両足を失つた)以上の重度(両腕又は両足を失つた)の障害 ○拠出能力乏しいか又は20才未満で障害のため必要な保険料を拠出できなかったもの	本年9月から 該当の日から	18,000円	三十五年三月から 三十四年十一月から 制度発足
母子福祉年金	○制度発足当時すでに夫と死別 ○16才未満の子扶養 ○拠出能力乏しいため必要保険料を拠出できなかったもの ○16才未満の子扶養 ○25才以上の子でないこと	○制度発足当時すでに夫と死別 ○16才未満の子扶養 ○拠出能力乏しいため必要保険料を拠出できなかったもの ○16才未満の子扶養 ○25才以上の子でないこと	本年9月から 該当の日から	12,000円 第二子以降 1人 2,400円加算	三十五年三月から 三十五年二月まで 三十四年十一月から 支払日 毎月三十五日 三十五年二月まで 三十四年十一月から 支払日 毎月三十五日 三十四年十一月から

○この表で特別支給されるものと、ことしから開始するのは無拠出制の経過的年金
○この表で特別支給されるものと、ことしから開始するのは無拠出制の経過的年金
○九月一日から市役所福祉事務所で受付けますから、該当者は一人のこらず

「一日部課長さん」十四人が 市政の実務を体験

市で、八月十一日はじめてのころみとして「一日部課長」を行いました。

これは学識経験者学生生徒の皆さんに一日市長、助役、収入役、部課長になつてもらい、市の行政機構、事務内容など知つていただき、その発表をおして、市政に対するみなさんの正しい認識と協力をお願いするためのもので、今回はとくに皆さんに十分なりの多い部課を対象に行なわれたものです。

市政に信頼とご協力を

八時二十分、重な体験をつまれました。

職員と同時に
登庁した一日
部課長さんた
ちは会議室に
集まり、まず
一日市長の田尻毅さんに熊谷室蘭市長から仮当選証書が渡され、ついで他の一日助役、収入役、部課長にもそれぞれ假辞令が交付され胸に職氏名のかかれた大きな記号をつけ、八時三十分から正午までそれぞれ執務しました。

一日収入役の東雲さんはこの日はちよつど生活扶助費の支給日のため、つぎつぎとくる七百枚からの支出命令書をしんちように点検窓口で待たせぬよう気をくばりながらその忙がしの汗ダクになつて執務しました。

午後一時から工藤教育長の司会で座談会に入りつぎのような感想を述べておりました。

印を大切に のにおどろく

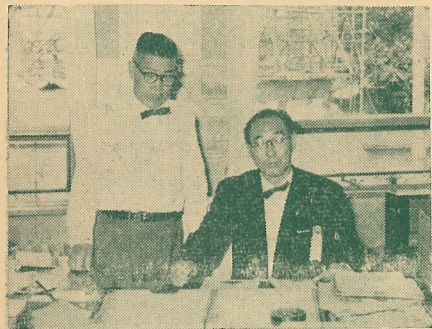
一日市長 田尻毅さん(室蘭青年会議所) 市民の中にとけこんでいる市長という感を深めた。また市長は、こまかい所まで実によく気がつき、陳情にこられた方々にはいていねいはせぬかと心配されるほどであった。

一日助役 関沢美津恵さん(室蘭連) 助役は市長の女房役というが、決裁書類も市長に負担をかけるほどであった。

一日総務部長 新田善也君(工業大学四年) 市役所は市民に直結されているものだと感を得た。意見としては、市役所は何か形式的で、簡単なことでもまわりくどい処理がされているような気がした。もつと事務処理を簡単にできぬものか。

一日経済厚生部長 小野寺寿征君(商業高校三年) 経済厚生部は、わたくしたちの生活に一番密接な関係のある部だと思つた。

社会福祉問題にしても市民の協力があつてはじめてよい市ができると思つた。



書類決裁に汗ダクの一日三役
(上)田尻さん 中)関沢さん 下)東雲さん

② 福祉事務所のしごと

児童福祉とは 従来児童保護は、不良児童の感化教護、児童の虐待防止、孤児收容など、特殊の問題や条件をもつた児童に焦点がおかれ、今日からみれば、児童福祉施策としてはまことに抜行的なものであります。昭和二十二年十二月、この法律がつくられるにおよび、十八才未満の児童全体の福祉がはかられることになりました。

1 法の原理

この法律は、(1)すべて国民は児童が心身ともに健やかに生れかつ、育成されように努めなければならぬ。(2)すべて児童は、ひとしくその生活を保障され、愛護されなければならぬ。(3)国および地方公共団体は

児童はすこやかに 育成されな

満十八才に達するまでのもの

児童の保護者とともに、児童を心身ともに健やかに育成す責任を負う。

2 内容のあらまし

児童とは

乳児 満一才に満たないも
幼児 満一才から小学校の
期に達するまでのも
少年 小学校就学の始期か

消防は平素の訓練

一日消防長 三好成君(清水丘高校三年) 市は大火の少ないことで有名だがこれは市民の協力ばかりでなく、日常、消防署員の訓練、機械の設備、規律にあると思つた。

また現在二つの庁舎に別れ不便だと思つた。

一日財務課長 柴山徳雄君

(栄高校三年) この課で何をやっていくか、支出命令ですぐわかり、市役所の仕事の内容を知るには財務課が一番だと思つた。予算支出の状態をみると、市民の税金を

市民のために、いかに有

みんなの協力で 住みよい街に

一日衛生課長 竹内喜美枝さん(清水丘高校三年) し尿は、一日約一二〇〇一三〇キロリットルもあること、この処理も大変だし、また、ごみを出さないように市民が協力するとともに、衛生課が仕事を能率的に行なわなければならないと思つた。

一日福祉事務所長 嶋原道子さん(大谷高校二年) 母子寮を見学してきたが、その子供たちは思つたより明るく、「こんにちは」などといわれ大変うれしかった。

めぐまれない子達にはみんなの協力が必要なのだから、これからは、古本は捨てないで、ここにもつてこようと思つた。

一日土木課長 布川茂君

(工業高校機械三年) 室蘭は道路が悪いということですが、市民もできるだけ道路をいためないようにする必要が有ると思つた。

一日民生課長 佐藤政昭君

効に使うかということに気をくばつてやつていかねばならぬ。

(商業會
民と接し
市民と調
話しあつ
象に残つ

一日庶務課長

(大谷高
請願など
説明して
庁内取組
庁内をく
りしまし
事はすい
あと思つ
一日水道課長

(工業高
は市民生
ことなの
いと思つ

一日教育長

(栄高
い秩序の
務を行
しかしし
固苦しい
えてい
を得ない
社会教育
もつと機
ただけ
一日収入役

きよは

児童の保護者とともに、児童を心身ともに健やかに育成する責任を負う。

こののが原理であります。

児童とは

乳児 満一才に満たないもの
 幼児 満一才から小学校の始期に達するまでのもの
 少年 小学校就学の始期から

児童はすこやかに生れ
 育成されなければならぬ

満十八才に達するまで

をい、これらの子供達が両親の愛情につつまれて伸びていくことができたならばまことに幸いでありますが、広い世間には生れながらにして親の顔を知らぬ子や、身体が不自由であつたり、知恵のおくれた子や、両親をい、これらの子供達が両親の愛情につつまれて伸びていくことができたならばまことに幸いでありますが、広い世間には生れながらにして親の顔を知らぬ子や、身体が不自由であつたり、知恵のおくれた子や、両親

に、さらに積極的に福祉の増進を図ることを内容としておりま

3 福祉の機関

児童福祉については、いろいろの機関がありますが、福祉事務所は、一般的事務、即ち、児童、妊産婦の愛情把握、保護指導措置をはじめ、助産施設、

4 福祉の施設

児童福祉は、助産施設、乳児院、母子寮、保育所、児童館、児童遊園、養護施設、精神薄弱児施設、盲ろう啞児施設、虚弱児施設、肢体不自由児施設、教護院などがあり、これらの施設への入所、またはあつせんの手続きは福祉事務所で扱います。費用も自己負担、公費負担のこともあり、これに限らず何でも遠慮なくご相談において下さい

母手寮、保育所などへの入所手續、女子福祉資金の貸付等を扱い、専門的な問題は、児童相談所（児童福祉司）保健所等が扱います。また児童委員（民生委員は児童委員を兼務）は、児童と妊産婦につき、常にその生活および環境の状態についてまびらかにし、その保護、保健その他福祉に関して援助や指導をするともに福祉事務所の業務に協力しております。

（商業高校三年）特に市民と接している課だけに市民と課員がうちとけて話しあつていたことが印象に残つた。

一日庶務課長 大田禎司君（大谷高校一年）陳情、請願などの処理について説明していただき、また庁内取締担当課なので、庁内をくまなく見学した事はすばいぶら面どうだなあと思ひました。

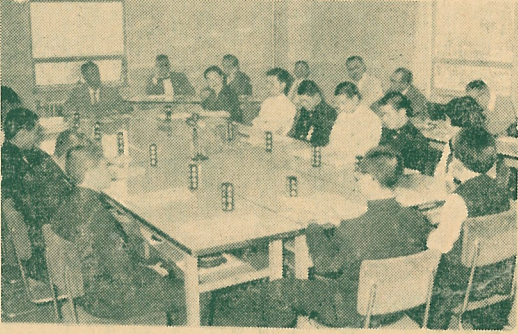
一日水道部長 半沢紀一君（工業高校機械三年）水は市民生活に直接に関係し、人命にまで影響することなので、気苦労が多いと思つた。

一日教育長 佐々木明広君（栄高校三年）規則正しい秩序のもとに各課が事務を行なつてゐるが、しかし一般の人には何か固苦しいという感じを与えてゐるが、これは止むを得ないことだと思つた。社会教育は重要な仕事だもつと機材を整備していただけないものか。

一日収入役 東雲千鶴子さん（清水丘高校三年）きよようは丁度生活扶助

者の支給日なので、七百七枚からの支出命令書の印を押した印は大切なものだと思ひました。

それから市内には、今日さた人のほかにも生活に困つてゐる人がたくさんいると思ひます。支給金額や支給範囲をなんとかして、広げることができたらみんな



座談会で感想をのべる一日部課長さん

カギをかけ、見えるところに
 自転車の盗難にご注意

自転車の盗難が大へん多い季節です。自転車の盗難を防ぐため、つぎのことがらに注意して下さい。

▽錠は必ずかけて、なるべく目の届くところにおく

▽錠はうしろより前の方にかけ、できれば両方の車にかける。

▽車体に住所、氏名、屋号などを書きこむ

▽自転車登録は、自転車店

九月十五日現在で
 選挙人の資格調査
 調査員が家庭訪問

選挙管理委員会では九月十五日現在で、基本選挙人名簿を作りま

この名簿に名前がのらなないと、本年十二月二十日から明年十二月十九日までに行なわれる各種選挙のときに投票できません。

九月十日ころから選挙協力委員が皆さんの家に調査に行きますから、該当者はもれなく「選挙人資格調査票」を出して下さい。

●ことしの調査の対象となる人は

- 日本国民で昭和十四年十二月二十一日までに生れた人。
- 本年六月十五日以前から引続き室蘭市に住所がある人。
- 禁治産者や服役中でない人。

●協力委員がお宅に参りましたら

- 家族の中で旅行者、出かせぎ、船員、入院患者、自衛隊員等の人がいるときは、そのことを必ずお話し下さい。
- 同居人、間借人がいるときも忘れずに申し出て下さい。
- アパート式の集団建物の場合は、自分のことだけでなく、隣室の人のこともお話し下さい。

●あなたの名前は必ず確かめましょう

○十一月五日から十一月十九日（十五日間）まで選挙管理委員会事務局、輪西支所、各出張所に選挙人名簿を備えますから必ず確かめて下さい。

○九月二十日ころまでに調査を完了するようになつておりますので、それまでに協力委員が行かなかつたり「調査済証」がはられなかつたときは、選挙管理委員会事務局（電話四、一一一）へご連絡下さい。

船員基本選挙人名簿

登録要件

- ①日本人で、年齢二十才以上の
- ②船員法第一条にいう船員で
- ③陸上に一定の住所を有せず
- ④本年六月十五日以前から引続き同一船舶所有者に雇用されている者。

登録手続

- ①該当する船員は、船舶所有者に申出ると同時に宣誓書を提出する
- ②船舶所有者はその申出によつて船員名簿をつくり、宣誓書と一しよに十月十日までに選挙管理委員へ提出する。

この船員基本選挙人名簿は衆議院議員と参議院議員の選挙に使われます。

海区漁業調整委員の選挙人名簿

調整現在日 九月十五日

登録要件

- ①漁業又は漁業従事者
- ②胆振西部海沿に沿う市町村に住所又は事業所を有すること
- ③一年に九十日以上漁船を使用する漁業を営み、又はこれに従事している者
- ④海区漁業調整委員又は漁業協同組合もしくは漁業協同組合連合会の役員であつて、その委員又は役員に就任する際、前各号の規定による資格を有していた者。

年齢 二十才以上

申請期間 九月十五日から九月二十日まで。

申請方法 市選挙管理委員会、室蘭漁業協同組合、室蘭機船漁業協同組合、各漁業実行組合に申請書を提出。

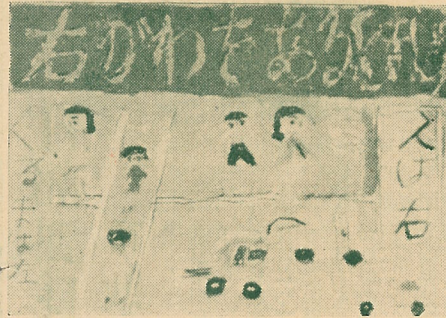
市・道民税
 第二期分

納期限は8月31日です。市税は納期内に納めましょう。

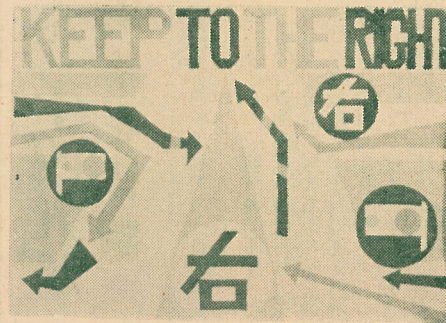
特選作品のご紹介

紙面の都合で前月号で掲載できなかった特選六点をご紹介します。みんな右側を歩いて事故をなくしましょう。

右側歩行で交通事故防止を
小・中学生の作文図画入選発表(その2)
願いをこめたぼくらの作品



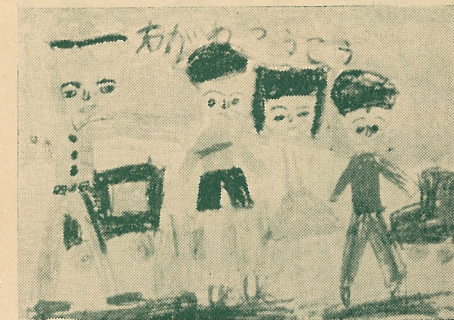
常盤小二年 ふなやなつよ



港南中三年 大久保 俊武



常盤小六年 原田 雅子



常盤小二年 つつみかず子

“人は右車は左”を
しっかりと守ろう

【特選】 成徳中三年 荒木 典子



毎日の新聞には交通事故が三、四件出ていないことはない。日増しに多くなるこの間の新聞でこの日本のどこかで毎日三分おきに交通事故がおき、四分ごとに負傷者がで、一時間に一人の割合で死んでいる、という記事を読んでびっくりしてしまいました。朝、元気に学校へ出た子供が帰りに交通事故で可哀想に死んでしまった例や、大事なお父さんが会社の帰りトラックにひかれて亡くなった。結婚式を間近にしていた

娘さんを残してどんなに残念だったろう、と家中で話し合つたがこれは身近かな出来事であつた。いろいろな気の毒な事故が毎日たえない。せまい道路で子供が遊んでいた、ものすごいスピードで車を飛ばしたり追いついたり、時々ハツとして立ちどまることがある。今日は他人ごととしてうっかり聞いていたことが、明日は自分の身にふりかかることもかも知れない。

“私の不注意”

【特選】 常盤小六年 堤 政子



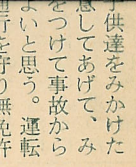
「あつ」と思つた時にはもうつき当つていました。私は、自転車と一しよに、ひつくりかえつていました。私は、急いで立ち上がると前に一年生ぐらいの男の子がたおれていました。「どううしよう」と、思うと私の手がブルブルとふるえてつたつていました。大きい人達が寄つて来ました。男の子は、立ち上がろうとしましたが、足をなでながら顔をしかめて泣きだしました。家を出てすぐだつたので、だれかが知らせたのか、母がとんできました。「政子ちゃん、どうして左側通行を守らないの」ときびしい声で言うとき、男の子を店の人におぶらせて、菊地整骨院につれて行かせました。私も、母と一しよに病院につけて行きました。先生は、さつそく足を動かさせて、立たせてみました。そのあとで「ねんざしたよう

あぶない子供達をみかけたからよく注意してあげて、みんなで気をつけて事故から守つたらよいと思う。運転手も左側通行を守り無免許や、よつばらい運転や、寝不足、スピード違反をなくしたら交通事故もなくなる。この規則を守らない運転手は、運転をやめてしまふ位の強い態度を取つてもらいたい。又車の前後横にハッキリと番号をつけ違反した車は、警察にすぐ知らされるようにして、少ない警察官だけではなかなか目がとどかないから、一般市民も協力して交通事故をなくして早く安心して歩かれる街にしたいものである。人の命は何ものにもかえがたい尊いものである。

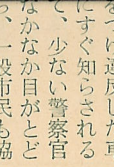


19日で期限が切れます

近藤商店 張所、小橋 〇十二日



「ホツ」としました。母の顔をそとと見ると、目になみだがうかんできました。よいよと思う。運転を許可して事からよし。通事故もなく、寝



私は、「ちよつとの不注意で、たいへんな事をしてしまった」と思うと泣きたいような気持でした。右、車は左々といつもわ

政子

「骨にひびが入り、どうか調べてみたい」といわれまして。店の人に、男の子に知らせに行くと、男の子のお母さんに「すみません」は言いました。おぼさはないと聞いたらた張所、小橋内町事務所

19日で期限が切れます 国保被保険者証に検印を

検印のない被保険者証は十月一日以降無効となります。検印印をうけて下さい。検印日程 ○九月十日、十一日、十二日、十三日、十四日、十五日、十六日、十七日、十八日、十九日、二十日、二十一日、二十二日

才十回市民運動会 九月六日 武揚小グラウンドで

第十回市民大運動会は九月六日（日）八時三十分から（雨天十三日）武揚小学校庭で行なわれます。当日は朝六時に市内五カ所（小橋内町、公園町、輪西町、中島町、本輪西町）で打上花火をあげて皆さんをお知らせいたします。

〇二十二・二十三 室蘭消防署中島出張所、市役所中島出張所、本輪西町富士鉄配給所前、市役所本輪西出張所 ○二十四日 陣屋町佐々木商店前、崎守町組合倉庫、本輪西町富士鉄配給所前、市役所本輪西出張所 ○二十五日 陣屋町佐々木商店前、崎守町組合倉庫、本輪西出張所 ○二十六日 港町北辰会館

道路はきれいに 無断占用は 事故のもと 道路は個人が占有できないところになっております。無断で道路を占有すると交通事故の原因になるばかりでなく、道路の美観をそぐりはできません。

道路のきれいに 無断占用は 事故のもと 道路は個人が占有できないところになっております。無断で道路を占有すると交通事故の原因になるばかりでなく、道路の美観をそぐりはできません。

ふるつて応募して下さい。 第二回 市広報写真コンテスト 飛躍伸展する室蘭港、市の施設、その他市政広報に開する明るい建設的な室蘭市の姿を、あらゆる角度からとれた広報効果のある写真（観光を除く）をつき

募集要領 1 市民の皆さんが利用している公共施設および建設途上にある市の施設

審査表 主催者 室蘭写真材料商組合 後援 室蘭写真材料商組合 主催 室蘭市 後援 室蘭写真材料商組合 主催 室蘭市 後援 室蘭写真材料商組合

進駐軍による被害の実態調査 敬老荘へ 詳細は市役所庶務課 輪西消防出張所へ 市市民館建築工事着工のため、輪西支所は輪西消防出張所二階へ、輪西診療所