

### 人口の動き

(7月1日現在) 前月の比  
 人口 136,360人 139人増  
 世帯 30,512世帯 38世帯増  
 (6月中)  
 出生 128人  
 死亡 40人  
 転入 1,543人  
 転出 1,404人

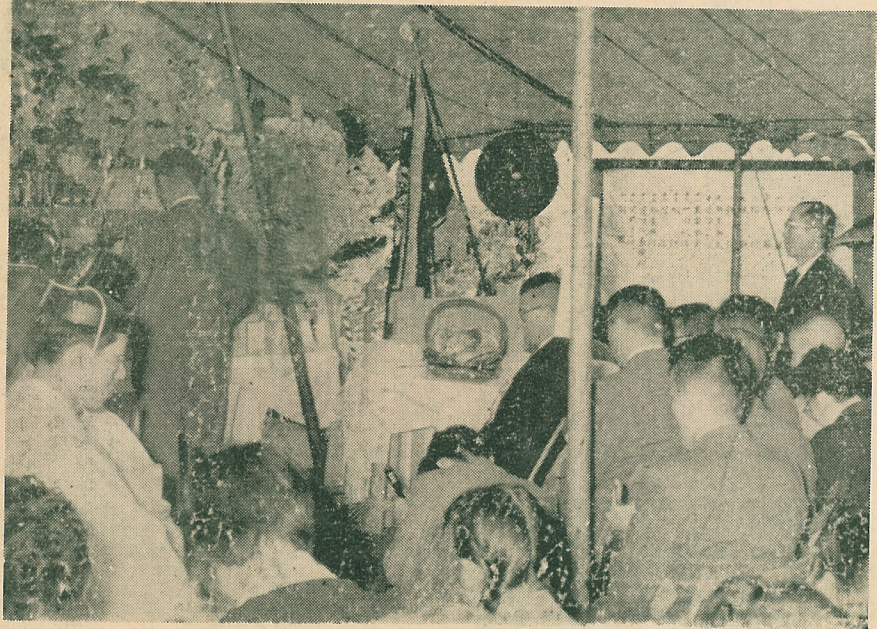
### 才 102 号

毎月1回発行  
 発行所 室蘭市役所  
 編集 総務部庶務課広報係  
 印刷所 有限会社 室蘭印刷所

# 室 蘭 市政だより

品名	計量器
水酔酒	5CC
しょう油	5CC
みそ	5CC
重曹	5CC
精製塩	5CC
砂糖	5CC
みぎ粉	5CC
むぎ粉	5CC
白胡椒	5CC
黒胡椒	5CC
豆粉	5CC
大豆	5CC
小豆	5CC
大粒	5CC

手軽な台所の計量器  
 軽量スプーンと計量カップ  
 の分量は...



## 御霊にけいけんな祈り捧ぐ —艦砲射撃殉難者の慰霊祭—

〇...艦砲射撃殉難者四百三十六柱の慰霊祭とことし建立した慰霊碑の除幕式が、十五日八幡宮で小雨降るなかしめやかに行われました。

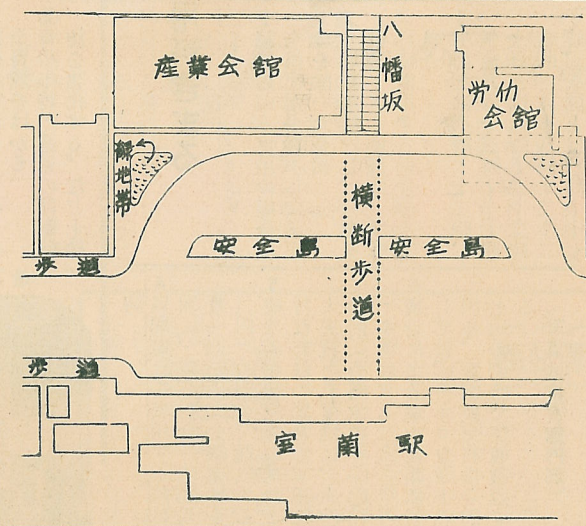
〇...午前十時サイレン、汽笛を合図に二百五十人の参列者(全市民も)は殉難者へ一分間のけいけんな黙禱を捧げました。

〇...式典は、遺児代表による慰霊碑の除幕式の後、市長祭文、関係者の追悼のことばが行われましたが、遺族の中には、はるばる山形県からかけつけた人もあり、参列者一同当時の想いもあらたかに「御霊よ安らかにお眠り下さい」と祈りを捧げました。

写真はしめやかに行われた慰霊祭

## すつきりした駅前広場に —安全島、車道をつくる—

室蘭駅前、八幡坂一帯を中心として整備、街路部分一、七〇八平方メートルを、国道の産業会館側に四七、三二平方メートルの三角グランド、長さ六九米の安全島を設けて、乗降五米の歩道を安全島までのびにりました。



八五八平方メートルを舗装して車道とし、車の迂回、一時駐車などができるようにして交通緩和をはかり、また駅前から八幡坂へ通ずる横断歩道には白色の分離帯を敷設します。

## 始まった都市計画事業

室蘭駅前広場  
 祝津児童公園

### 大規模な児童公園 緑石、植樹できれ

祝津町に児童公園ができる。これも安全な遊び場を与えるため、市内各所に児童公園、遊園地の設置を進めています。が、本年度予定の都市計画祝津児童公園が本決りとなり、さる十七日に着工しました。

この児童公園は、さきに道が三十一年以来工事をすすめている祝津公園の一環として、市が建設するものです。

公園の面積は、約一、二〇〇平方メートルで、市内には一番広く、二連式ブランケット、便所、三十五年ゴラ、レポル、オジン、給水施設を設け、芝張りきれいな児童す。本年施工万円で八月中旬です。

このほか、町七条通り(労働会館前)三米を都市計画しよう計画し

祝津通り  
 室蘭印刷所

室蘭印刷所

# 室蘭駅前広場 祝津児童公園

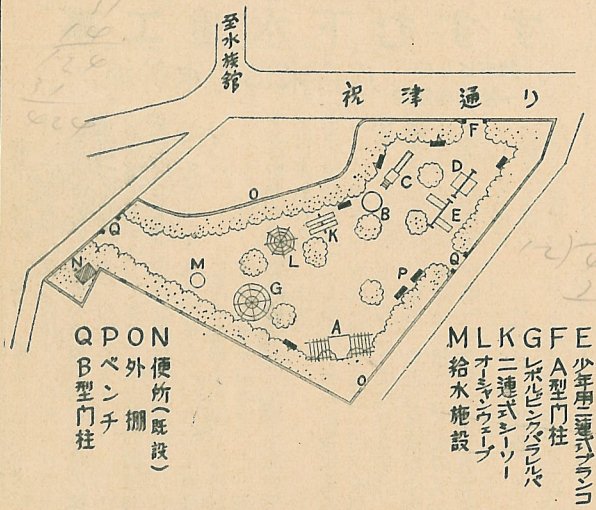
工事は港まつり終了後着工、九月完成の予定ですが、これで室蘭駅前が市三九米延長九四米の大規模な、しかも整然とした近代的な街路に生まれかわるようになります。

## 大規模な児童公園 縁石、植樹できれいに

祝津町に児童公園ができ、子どもに安全な遊び場を与えるため、市内各所で児童公園、遊園地の設置を進めています。本年度二連式ブランコ、少年用二連式ブランコ、二連式シエ、三十五年度には、パーゴラ、レボルビングバラ、ゴルフ、オーシャンウエーブ給水施設を設け、周囲に縁石、芝張り、植樹を行いきれいな児童公園ができます。本年施工分は工費七百万円、八月中旬完成の予定です。

このほか、本年度は輪西町七条通り広場（富士鉄労働会館前）三千八百八十三米を都市計画児童公園にするよう計画しています。

### 祝津児童公園



- BA パーゴラ
- 滑砂場
- 少年用二連式ブランコ
- A型門柱
- レボルビングバラ
- 二連式シエ
- オシヤンウエーブ
- 給水施設

- Q 便所（既設）
- P 外柵
- O ベンチ
- N 門柱
- M
- L
- K
- J
- I
- H
- G
- F
- E
- D
- C
- B
- A

## 九月六日に武陽校庭で 全市民の楽しい大運動会

市民のレクリエーションと融和をはかるための「市民運動会」は、年々盛況を増してきています。本年は、第十回を迎えることになり、名実ともに全市民の楽しい十周年記念市民大運動会にするよう、この企画運営について市内の各団体、会社等の代表の方々に協議していただき、実行委員会を組織して準備、運営を行うことになりました。

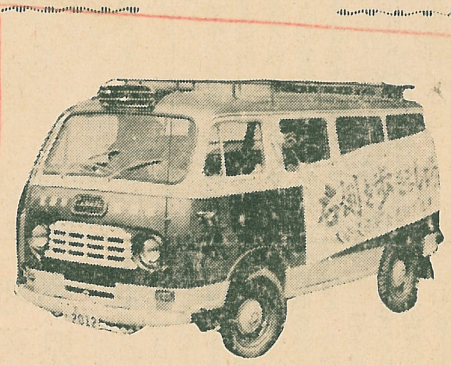
参加範囲は、本年に限り職域、地域別としますが、明年からは地域一本になります。

運動会日程はつぎのとおりですが、全市民の楽しい十周年記念大運動会となるよう、市民のみなさんご協力をお願いいたします。

▽日時 九月六日（日）午前八時三十分

▽場所 武陽小学校校庭

▽参加範囲 地域（各町地域別）  
職域（各職場単位）



スマートな市広報車

### 小、中学生のみなさん 「広報車に名前をつけて下さい」

みなさん「こだま号」をごぞんじですか。みなさんへのお知らせを、美しい音楽にのせてやってくる道の広報車の名前ですね。

室蘭市にも、四月に広報車が入り、「公明選挙」や交通事故をおこさぬように「右側を歩きましょう」など、お知らせに廻っていますので、みなさんもきつとごぞんじのことと思います。

この広報車の名前をみなさんにきめていたが、日にしました。つきのことからをよく読んで、市の広報車により名前をつけて下さい。

- 一、応募できる人  
市内の小、中学生
- 二、しめ切  
八月十五日
- 三、応募用紙と送り先  
本号に印刷してある用紙を使って、市役所庶務課広報係か、近くの支所、出張所へお届け下さい。

- 四、ほうび  
入選 一名 学用品セット  
佳作 十名 アルバム
- 五、審査のしかた  
市の広報委員が審査します。
- 六、発表  
八月中旬に本人あて通知するほか、市政だよりに九月号に掲載します。



### 紙用募名車報市

#### 広報車名

名づけた人  
住所  
氏名

学校  
年

切取線

切取線

切取線

# 300人が参加高らかに大会宣言

## 第一回室蘭市社会福祉大会開く

第一回室蘭市社会福祉大会が、六月二十三日社会会館で関係者約三百人が参加して開かれ、社協組織の強化活動、低所得階層の援護更生、青少年の健全育成、など市民生活を

### よりよい社会福祉の向上を 功労者36人を表彰

参加者は、市内の社協役員、民生、児童委員、保護司、社会福祉団体及び施設役員等の社会福祉関係者で、大会は午前九時四十五分開会、本市社会福祉関係の物故者に、ついで市長（代理助役）式辞、社協会長挨拶、来賓祝辞のあと、表彰に移り、十年以上永年勤続の民生（児童）委員三十名、十年以上永年勤続の保護司十五名、二十年以上永年勤続社会福祉役員一名が福祉事業功労者として表彰されました。

研究議題は、第一部会（地域社会福祉関係）第二部会（民生活動）第三部会（児童婦人関係）に分け熱心に協議しましたが、第一部会では、

- ①低所得階層、母子世帯等の住宅を増設する。
- ②身体障害者の子等に別途学資金の貸付制度の対策を講ずる。
- ③生活保護受給者の零細収入を認定から除外してほしい。など十一件。

第二部会では、

- ①地域社会福祉組織の盛上りにより、社協組織の強化と積極的な活動を図るため、民生委員との兼務をやめ、児童委員を独立すべきである。など十三件。
- ②児童委員の活動を強化する。
- ③生活保護受給者の零細収入を認定から除外してほしい。など十一件。

第三部会では、

- ①青少年福祉機関が相互に連絡を密にし、青年の健全育成をはかる。
- ②青少年特に遺児の就職斡旋を強化する。など十件



写真は大会風景

の安定向上を期するための問題点を熱心に協議、本大会を契機としてよりよい社会福祉の向上を期することを申合せました。

このあと高らかに大会宣言を朗読、

- ①地域社会福祉増進のため社協組織の相化と積極的活動を図る。
- ②低所得階層の防貧と援護更生の対策を講ずる。
- ③児童福祉法と児童憲章の精神に基づき、青少年の健全育成を期する。

三項目を決議して大会を盛上げ、百才三唱して午後四時半、有意義のうちに閉会しました。

### すすむ下水道工事

共市ビル前  
～社会会館前

八百米に汚水幹線

卒

室蘭地方学議公が、六日この協議会職業安定所管村の中学校、の就職問題に協議し、学校就職をはかり

### 武揚小体育館を ご利用下さい

#### 使用料きまる

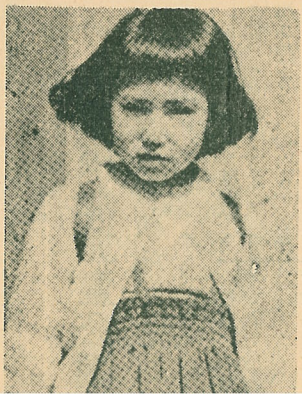
武揚小学校の体育館を、学校教育に支障のない範囲で、つぎにより一般市民の使用を許可することになりましたのでお知らせします。

- 1 日及び時間  
休日、祝祭日、学校の休業日は午前八時～午後九時
- 2 土曜日は午後一時～午後十時
- 3 平日は午後五時～午後十時

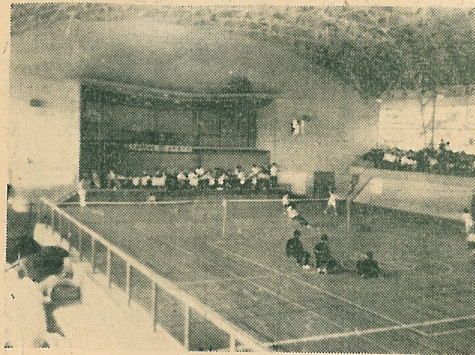
- 1 競技場のみ使用の場合は全館使用金額から会議室分を除いた金額
- 2 入場料を徴収し、営業を目的とする場合は、準興行に使用する場合は十割増。
- 3 午前とは八時～十二時、午後とは十三時～十七時、全日とは八時～二十二時、夜間とは十八時～二十二時、昼間とは八時～十七時

- 4 昼間電灯を使用する時は別に、電灯料金一時間当たり一六三円（会議室は十二円）の割合で徴収する
- 5 使用者が使用後の掃除を行わない場合は、六〇〇円（会議室は一〇〇〇円）を徴収する。
- 6 増設による電力使用に対しては、一キロワット八円を、電話使用料は一回七円の割合で実費徴収する。

（写真は体育館内部）



三年前に行方不明……尼崎  
広子ちゃんさがしに  
三年前、小学校一年生  
生四番地小の四女小田



武揚小体育館使用料金表

区	全館使用		分	使	
	入場料を徴収しない場合	入場料を徴収するが営業を目的としない場合		午前	午後
会	実費の範囲内で会費或は場内整理費を徴収し、営業を目的としない場合	入場券を徴収するが営業を目的としない場合	参集者二〇〇名以下とみなされた場合	六〇〇	六〇〇
	実費の範囲内で会費或は場内整理費を徴収し、営業を目的としない場合	入場券を徴収するが営業を目的としない場合	参集者二〇〇名をこえるとみなされた場合	三〇〇	三〇〇
室	実費の範囲内で会費或は場内整理費を徴収し、営業を目的としない場合	入場券を徴収するが営業を目的としない場合	参集者一、〇〇〇名以内とみなされた場合	一、五〇〇	一、五〇〇
	実費の範囲内で会費或は場内整理費を徴収し、営業を目的としない場合	入場券を徴収するが営業を目的としない場合	参集者一、〇〇〇名以上とみなされた場合	二、五〇〇	二、五〇〇
			参集者一、〇〇〇名以上とみなされた場合	五、〇〇〇	五、〇〇〇
			参集者一、〇〇〇名以上とみなされた場合	十、〇〇〇	十、〇〇〇
			参集者一、〇〇〇名以上とみなされた場合	十、〇〇〇	十、〇〇〇

このあと高らかに大会宣言を朗読、

地域社会福祉増進のため協同組織の相化と積極的活動を図る。②低所得階層の防貧と援護更生の対策を講ずる。③児童福祉と児童憲章の精神に基き、青少年の健全育成を期する。  
項目を決議して大会を盛り、万才三唱して午後四時閉会し有意義のうちに閉会した。



写真は大会風景

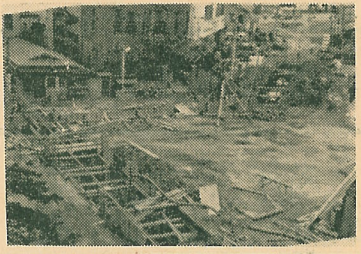
### すすむ下水道工事 八百米に汚水幹線

市が年次計画ですすめて、延長八百六十米に経七百耗と八百耗のヒューム管を路面下四、五米の深さに布設します。

工事は、海岸町の国道36号線改良舗装工事が施行される関係から、この工事前には汚水幹線を布設しなければなりませんので、十月末完成の予定で工事を急いでいます。

この汚水幹線に各家庭の汚水設備を接続、汚水を処理することになります。なお、ことしは武揚小学校跡の一部に「下水のポンプ場」を建設する予定です。工事中のお願い

工事中は、区間ごとに全線接続する間の汚水幹線布設



面交通止めになり、迂回路交通となり、大へん不便をおかけしますが、工事力所には危険のないようにバリケードや標識、赤色灯で表示しますので、通行の際は十分ご注意ください。

### 卒業生の雇用促進を

☆……室蘭学生就職対策協議会できる

室蘭地方学生就職対策協議会が、六月三十日に発足しました。

この協議会は、室蘭公共職業安定所管内、一市七町村の中学校、高等学校生徒の就職問題について対策を協議し、学校卒業生の完全就職をはかり、生徒に適切

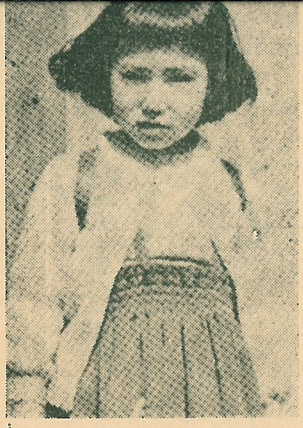
な職を斡旋、雇用主は、その職にもつとも適した生徒を採用できるように、職業指導と雇用促進の両面からいろいろ対策をたてたり、資料、情報の交換と周知宣伝を行なうためのものです。

六月三十日の協議会では、昭和23年6月20日生が、行方不明になりました。

### 三年前に行方不明……尼崎で

### 広子ちゃんさがしにご協力を

三年前、小学校一年生 生四番地小田みつえさん  
あつた尼崎市汐江字瓜の四女小田広子ちゃん



行方不明当時の広子ちゃん

このほど尼崎市から協力を依頼してきましたが、行方不明当時の人相は身長一、一五メートル、やせ形で、目は大きく、面長、まゆ毛は濃く、頭髪は肩まで下げていました。お心当りの方は、近くの警察署へお知らせ下さい。

雇用主、学校、市町村、教育委員会、労働行政官庁等関係者約八〇名が出席してこの会の発足をきめ役員、を次のように選んだあと今後の対策について協議、雇用主、学校側からよりよい雇用促進のための意見、要望の交換が行なわれました。

使料	午前			午後			夜間			昼間			全日		
	一〇〇名以下	一〇〇名以上	二〇〇名以上	一〇〇名以下	一〇〇名以上	二〇〇名以上	一〇〇名以下	一〇〇名以上	二〇〇名以上	一〇〇名以下	一〇〇名以上	二〇〇名以上	一〇〇名以下	一〇〇名以上	二〇〇名以上
会場	六〇〇	一、一〇〇	一、六〇〇	六〇〇	一、一〇〇	一、六〇〇	六〇〇	一、一〇〇	一、六〇〇	六〇〇	一、一〇〇	一、六〇〇	六〇〇	一、一〇〇	一、六〇〇
会場	三〇〇	六〇〇	九〇〇	三〇〇	六〇〇	九〇〇	三〇〇	六〇〇	九〇〇	三〇〇	六〇〇	九〇〇	三〇〇	六〇〇	九〇〇
会場	一五〇	三〇〇	四五〇	一五〇	三〇〇	四五〇	一五〇	三〇〇	四五〇	一五〇	三〇〇	四五〇	一五〇	三〇〇	四五〇
会場	七五	一五〇	二二五	七五	一五〇	二二五	七五	一五〇	二二五	七五	一五〇	二二五	七五	一五〇	二二五
会場	三七	七五	一一二	三七	七五	一一二	三七	七五	一一二	三七	七五	一一二	三七	七五	一一二
会場	一八	三七	五五	一八	三七	五五	一八	三七	五五	一八	三七	五五	一八	三七	五五
会場	九	一八	二七	九	一八	二七	九	一八	二七	九	一八	二七	九	一八	二七

### 入植募集の基本営農類型 大滝村清原地区とは

胆振支庁では、本年基本営農類型地区として、大滝村清原地区の機械開墾を実施、二十七戸の入植計画のうち、第一次分として十二戸の入植者を決定し、残り十五戸分については、七月下旬に広く希望者を募集しますが、この地区の耕作条件はつぎのとおりです。

位置 虻田郡大滝村字清原(胆振線新大滝駅六軒) 地区面積 千三十一町

土地利用区分

耕地九、五町 防風林〇、三町 採草地二町 薪炭放牧地三町 宅地〇、三町 計一五、一町

地形 標高四五〇、六六五米、平均六〇〇米

土質 腐蝕に富む壤土

気象 平均気温一三、六度 初霜十月中旬 脱霜五月上旬 根雪十二月上旬

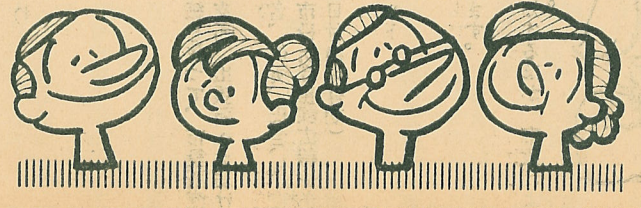
経営組織 第三類型畑作酪農経営

社会環境 駅、役場、開拓より六軒

入植資格 ①二五万円程度の営農資金を用意できる者 ②身体強健で家族二人以上の稼働力のある者 ③農業に経験を有する者

その他詳細は市役所産業課、胆振支庁又は大滝村役場へお問合せ下さい。

### 犯罪のない 明るい 社会をつくろう



小兒まひは正式には急性灰白髄炎と言つて、子供に及ぶことは恐ろしい伝染病です。致死率も一〇〇%から二〇%とかなり高く、また生命は救ふことができません。後に四肢のまひを残すことが多く、肢体不自由者の五分の一は小兒まひによるといわれています。

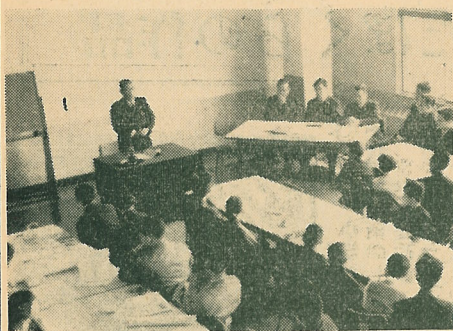
この病氣は赤痢や腸チフスと同様人間の糞便の中に最も多くの病原体があり、口を経て腸の中へ入り、脊髄を侵してまひを起すことが知られています。

北海道では昭和二十四年に大流行があつて約五百人の患者が出ましたが、ここ数年間は百人から二百人の発生を示しています。

小兒まひは七、八、九の三ヶ月に患者発生の集中しているのが特徴です。また患者の年令も生後六ヶ月から四才まで集中していま

四才を過ぎた子供は小兒まひにかかる可能性は割合に少ないといえるでしょう。予防方法としては患者の消毒、患者の隔離などが有効ですが、環境の改善(特に飲料水、便所、こん虫の駆除)が必要であり、予防接種の完全実施が一日も早く行われることが望まれます。

# 線路に石を置かないで みんなで防止・安全運転



市教委では、国鉄の要請により、七日図書館で鉄道線路置石防止講座を開き、市長、国鉄関係者から市内の小・中学校の生徒代表や先生方に、置石事故防止について鉄道輸送の大切なこと、列車事故の恐しさなどいろいろ説明があり、学校へ帰ってから生徒みんなに知らして、置石事故のないようお願いします。

この置石防止については、それぞれ各学校の児童会、生徒会で交通安全の一環として、とりあげられると思いますが、小さい子どもにも置石をしないように、みんなが注意しましょう。

**講師のおはなし**  
熊谷市長  
最近、蛇田・豊浦間で列車事故があつたが、子どもも置石によるものとのことでした。

空欄本線の貨物輸送は、日本一であり、北海道の幹線にするよう国鉄で計画していますが、一つの置石で輸送力が減じ人命はもちろん産業の面も低下することになります。列車は速度が早ければ早いほど急ブレーキをかけたままなかなか止りません

# せきり流行の赤信号

## まず手洗いの励行を 食べ物にも注意して

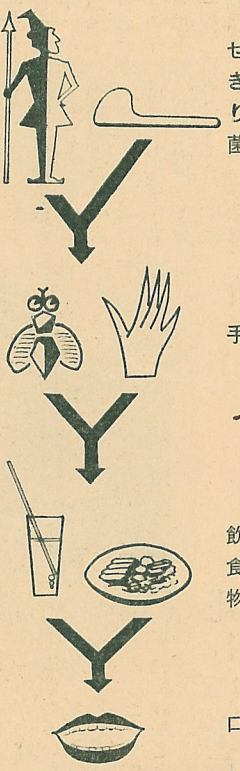
毎年六月から九月にかけて赤痢が急増してきます。ことに本年は全国的に流行するさざしがあり、六十年来例をみないほどの多発になるだろうという予報がでております。

市内のこと  
市の発生数は六月末現在で十八名あり、昨年にくらべて約二倍も増えます。増える傾向にあ

まず手洗いの励行を  
赤痢菌は大便の中にあるので、用便後、調理前、食前には必ず手を洗う。  
おがみ洗いでなく、握り洗いをする。  
便所のとり手は、毎日三回クレゾール水でふく。  
下痢に注意！  
「下痢があつたら赤痢」と思いすぐ医師にかかる

とくに小児の場合にはえき痢になり、手おくれする場合があります……ご注意はえの駆除

伝染病の運搬者である「はえ」の発生を防ぐ。  
便所の窓には金網をほり、便つばには蓋をしよう。  
防虫剤を便所、ごみ箱、台所にまこう。  
台所のくずはごみ箱に捨てず、土に埋めよう。  
飲食物の注意  
食べ物、飲み水はなるべく生で飲み食いなさい。  
新鮮なものを食べよう。  
「はえ」のついたものはよしませう。  
寝びえを防ごう。  
体に抵抗力をつけよう。



### 伝染病予防 強調 旬間

## 福祉事務所のしごと①

最近、社会福祉、社会保障について一般の関心が高くなつてきておりますが、しかし卒直にいつて、なにか市民生活と縁の遠い存在であるかのように印象づけられており、また現実生活に困つたときや病氣にかかつたとき、どこへ相談したらよいのか、相談したらどういう援護をしてくれるのかということをおわかりにならない方もあるかと思われま

この生活と健康を守るための手引として、担当機関である福祉事務所の仕事の内容を、本号から順次解説いたしますので、ご理解とご協力をお願いします

**生活保護とは**  
この法律は、従来の恩恵的であつた社会救済法規にくらべ、民主主義における社会連帯思想にもとずいた画期的な新しき考え方による近代的な法律で、昭和

## 困窮者に必要 自立と向

和二十五年五月につくられたもので、  
1 法の目的  
生活保護法は、憲法第二十五条の精神にもとずき国の責任において、生活に困窮するすべての国民に対し、その困窮の度合に應じた必要な保護を行い、最低生活を保障して、その自立と向上を助長することを目的としています。

2 内容のあらまし  
この制度による保護は、国民の最低生活を保障するための最後の方法であるという建前からこの法の保護を受ける前に自分の力でできる限りの努力をすることほもちろんのこと、親族間の扶養、他の法律などによる扶助等、あらゆる方法を講じてもお最低限度の生活を営むことができない場合に限り、はじ

## 計量器の定期検査 うけましよう

鉄道線の置石をなくし、安全な空欄本線になるようみんな注意して下さい。

渡辺空欄駅長  
列車の妨害のうちで置石が一番多く、また事故はだんだん多くなつています。鉄道輸送線を安全にするためご協力下さい。

鈴木保線区長

本年度の計量器定期検査を八月三日から実施します。取引または証明上の計量に使用する「はかり」「ます」の「ものさし」はもよりの検査場で必ずうけて下さい。

定期検査日程  
時間は毎日午後三時まで  
▽八月三日 築地、小橋内  
▽四日 港、沢、泉各団詰所  
▽五日

## 北の家





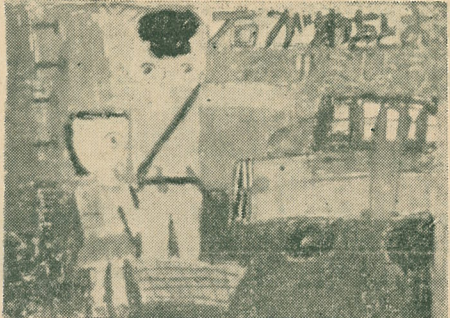
# 右側歩行で交通事故防止を 小・中学生の作文図画入選発表 願いをこめたぼくらの作品

◎作文 小学校の部

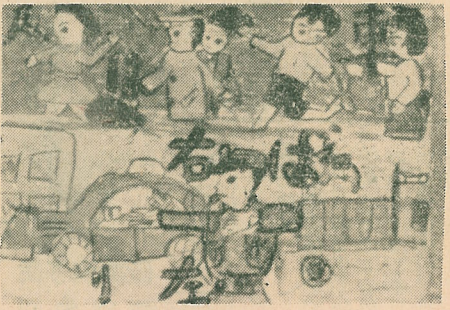
- 【特選】絵鞆(3)しのぎ京子 常盤(6)堤政子 【優良】絵鞆(2)石井こうすけ 同(4)齊藤いく子 武揚(4)山崎善夫 同(5)淡路由美子 東園(1)吉田鈴子 ほか入選十六点  
中学校の部 【特選】成徳(2)河野絃 同(3)荒木典子 【優良】同(1)三井純一 同(2)今泉葵 ほか入選三一点

◎図画 小学校の部

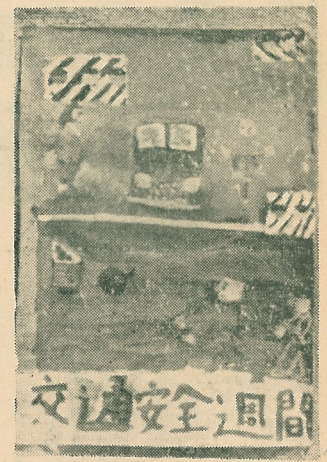
- 【特選】常盤(2)つみかず子 たしろまり子 ふなやなつよ 同(3)たかむらゆり子 同(6)大宮秀祝 同(6)原田雅子 【優良】常盤(2)木村みわ子 増岡俊成 古谷すみ子 (3)進藤りつ子 新井英徳 桜井康博 土井一保 宮森ひであき (5)植村和雄 (6)津田茂 小林博文 前田扶佐子 坂本かつ子 川尻とく子 絵鞆(3)佐藤としお 武揚(4)平山誠治 (5)佐々木孝子 吉田年男 (6)工藤矩子 日新(4)萩原正男 小藤慎一 中島(5)金子光則 ほか入選一四四点  
中学校の部 【特選】成徳(2)和田昭 港南(3)大久保俊武 【優良】港南(3)千葉俊美 蓮池忠夫 (3)玉田勝男 高山治郎 小松義雄 滝屋幸治 武田公 三河光義 林美重子 ほか入選二四二点



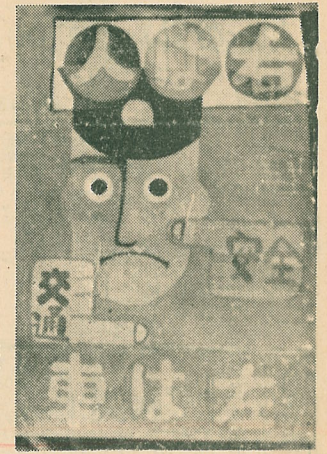
常盤小二年 たしろ まり子



常盤小三年 たかむらゆり子



常盤小五年 大宮 秀 祝



成徳中二年 和田 昭

みぎがわをただしくある  
きましよう

【特選】 絵鞆小三の五 しのぎ京子



おかあさんといつしよにかあさんが左がわを、あるさかなやへ行きました。おいていたので、手をひつばつて「右がわを、あるくもんだよ」とちゆういしたらおかあさんが「右がわは、道がわるいから、きょうだけゆるしてよ」といった「だめだよ」

とわたしが、むりやり右がわへ、ひつばつてきましたすると向こうから男の人が左がわを、あるいてきました。するとおかあさんがとても大きな声で「そうかい。」といった。「いやなおかあさん。」といった、おかあさんの口へ、手をやりました。しばらくしてうしろを見たら男の人が右がわの方へ、あるいて行きました。おかしくて、二人でわらいましたみんなが、右がわをあるいたら、ぶつからないし、けがもしないし、とってもいいと思います。お母さんといつしよにかあさんと京子ちゃん

## 正しい歩行に思う

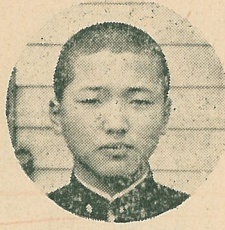
【特選】 成徳三年 河野 絃

私たちが長く健康で幸福に過ごすためには、ただ病気の予防をするだけでは、なかなかに進む程、いろいろな事故や、意外なけがで死亡する人を減少させることだと思えます。

勿論、こんな犠牲者を一人も出さないようにすることが一番望ましいことで、中でも交通事故の問題などは最も大きく反省し、細心の注意と自覚が必要なことだと考えさせられます。

また毎日の新聞にこの種の記事が出ていない日はほとんどないと言つてもよい位、多いことを見てもわかると思えます。

以前、私は「ぼくたちの健康」という本で、次のような記事を読みました。それは一九五一年頃のもので全国の交通事故の発生件数は四一、四三三件で、死者七、〇一五人、負傷者三六、八七七人、一日平均一、一三五件の事故がおこり、



河野 君

すがしかし、これは今から八年前のことで、その後の数字は増加の一途をたどっているとか、本当に悲たむべきことだと思えます。このようにちよつとした不注意のためから、尊い生命をなくしたり、一生不具者となつて暮すような不幸は、心がけ次第で防止できると思えます。

これらの事故についても

いよいよ期間は長い、学習、睡眠、家事、しつかりして、規則正しく、夏休みの一、毎日のくらしについて、計画を立てて、生活を、二、勉強を、学校でやっていると、その間は、いつた

病気の予防と事故の原因を生活の中でも、が注意深く、えしたなら簡がでけると思

【注意】 一秒ほんのちよで災害から身できる場合のいことが悲しわれます。そして、母言葉で注意をこすこともよくわがしめは、「一生。」とい何げなく聞い当に意味のあ思います。

この頃学校階段に白線を歩行をするよも右側歩行「しつかりと守ついたら、今記事をかざる明るく、楽しんでしよう。そして、特聞なるものになるぐらいに、各々ければならな

市右側歩行推進委員会が、さきに交通安全運動の一環として、右側歩行の作文、図画を小学生のみなさんから募集しましたが、作文七十八点、図画三九一点の応募があり「右側を歩行して交通事故をなくしよう」との願いをこめた立派な作品が寄せられました。

十日午後一時から市役所で審査会を開き、このうちからとくにすぐれている作品を選びました。入賞者はつぎのようにきまりました。

(一)内数字は学年入賞した人



いよいよ夏休みです。期間が長いので各家庭では、学習、運動、休養、睡眠、家事の手伝いなどしつかりした計画をたてて、規則正しい生活をしましょう。

夏休みの注意

一、毎日

のくらしについて

▽：夏休みの心得：△  
計画をたて正しい生活を

二、勉強をする時間は、学校でやくそくをしていられるので、その間は友達をさそいつたり、さわいだ

りしないようにしましよ。成績のあまりよくなかつた教科については休み中にしつかり勉強をしましょう。

六、赤痢の流行が心配されていす。食べ物に気をつけ、よく睡眠をとつて、体をこわさぬようにしましよ。

(身体の精密検査)：老人病の予防：「人間ドック」のご利用を  
健康で長生きしたいのは誰しも願ひ。ただドックに入りたくても暇とか経済的な事情で思うにまかせない人も多いでしよ。そのような方々の希望にちじて当院では「四泊五日ですむ人間ドック」を六月三十日から始めました。

「ドック」では身体のいろいろの機能を総合的に検査し、病気になるつたり、どうも調子が悪いと気がつく前に発見し、大事にいたらない前に補修の必要をお教えします。とかく中年過ぎの方は、無理をしがちです。が、今後の健康上の航海の安全をはかるためにどうぞ「人間ドック」をご利用下さい。

なお、予約制度になつておりますので早目にお申込下さい。

「人間ドック」は次のように行ひます。

第一日(火曜日)  
午前十時までにご来院下さい。手廻り品だけお持ち下さい。なお寝具は当ドックで用意してあります。

第二日(水曜日)  
本日の検査は肺機能検査糖尿病の検査・尿の検査便の検査・胸のレントゲン検査を行います。

第三日(木曜日)  
本日の検査は痰の検査・胃液の検査・胃及び胆嚢のレントゲン検査・心電図検査・外科診察をいたします。

第四日(金曜日)  
本日の検査は腎臓の機能検査・耳鼻科診察・聴力検査・泌尿器科又は婦人科の診察を行います。

第五日(土曜日)  
いままでの検査に基いてご説明し、今後の生活指導をいたします。なおその成績集をお渡しいたします。料金は以上一括して一八、〇〇〇円です。

健康保険のご利用はできません。ただし検査の結果病気が発見された場合はその病気にたつて診療料金は健康保険によることができます。

なお正確な検査成績を得るために入院中食料品や嗜好品の持込みはしないで下さい。

詳細は当院内科にお問合せ下さい。

室蘭市立総合病院  
電話(代)二二六一番

事故の発生したときは

○：速かに各関係者に連絡すること。

○：人工呼吸はなるべくゆつくり行なうこと。

○：祝津海水浴場・潮田海水浴場

○：陣屋海水浴場・佐々木商店

○：施設を大切に

○：最近両海水浴場の施設の破損が甚しいので、施設は大切に利用して下さい。

○：また海水浴場附近の漁船の破損及び舟の部品等の盗難が発生している

○：が、絶対に止めましよう



海水浴シーズン

よく注意し楽しいレクに

陣屋、祝津で泳ぐ  
必ず準備運動を

今年もまた海水浴のシーズンになりました。例年この頃になりますと新聞、ラジオ等で、毎日のように各地の水難事故が報ぜられ、そのたびに悔まれるのです。が、これらの事故は一寸した注意により、十分さられる場合が沢山あります。ことしこそはこれらの事故をなくし楽しい海水浴にしたいものです。

海水浴の心得

○：市設陣屋、祝津両海水浴場以外では泳がないこと。

○：海に行く時は、一人で行かないで必ず泳ぎの上手な人、または年上の人と同伴すること。

○：気温、水温に注意し、寒い日は泳がないこと。

病気の予防と同じように、事故の原因を考え、毎日の生活の中でもつとあなたが注意深く、規則を守りさえしたなら簡単にさける事ができると思います。

「注意一秒けが一生」

ほんのちよつとした注意で災害から身を守ることが出来る場合のあまりにも多いことが悲しく、残念に思われます。

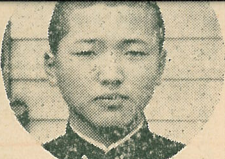
そして、母が時々こんな言葉で注意を与えてくれることもよくわかるような気がします。

それは、「注意一秒けが一生。」ということですが、何げなく聞いてはいるが本当に意味のあることばだと思います。

この頃学校でも、廊下や階段に白線を引いて正しい歩行をするように注意しています。「いつでもどこでも右側歩行」を、だれもがしつかりと守る生活習慣がついたら、今のような三面記事をかざる事故のない、明るく、楽しい社会になることではないでしょうか。

そして、特に交通安全週間なるものの行事が不必要になるぐらいの社会をつくるように、各自が努力しなければならぬと思います。

前記の通り、これは今から増加の一途をたどつておるか、本当に悲しむことだと思ひます。このためにちよつとした不注意のためから、尊い生命を奪うような不幸は、決して防ぎようがないと



河野 君

一人が死亡し、一〇一人が負傷していること。九人も人が交通事故で世を去つているとい



次第で防止できるといふ事故についても