

人口動態

(11月1日現在)

人口 134,956人
 世帯 29,842世帯
 (10月中)

出生 180人
 死亡 25人
 転入 1,850人
 転出 1,740人

オ97号

毎月1回発行

発行所 室蘭市役所
 編集人 高階重雄
 印刷所 有限会社 室蘭印刷所

室蘭

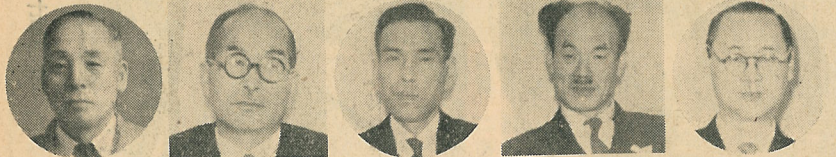
市政だより

今月の新生活の道しるべ

☆年末年始の虚礼は自粛しましょう。
 ☆お手もとの現金は、ひとまず貯蓄しましょう。
 ☆年末は火事の多い時期です。「火の用心」には十分に注意しましょう。
 ☆交通事故、盗み、暴力、押売り等には、みんなの力でなくしましょう。



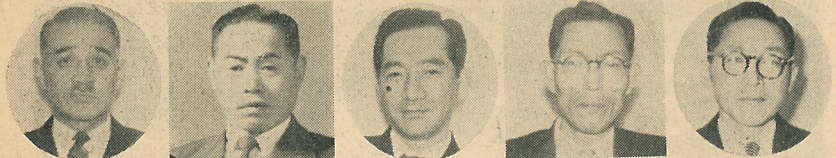
近江 順次氏 伊藤 重利氏 宮田 繁氏 草野 定志氏 鶴田伊太郎氏



土田 正之氏 岡原 教一氏 稲垣 明夫氏 黒田 好夫氏 市来 伸氏



高井 為義氏 工藤 重蔵氏 小林 定光氏 高本 政次氏 西林 寅松氏



福士 二郎氏 竹田 慶範氏 徳中 康満氏 加島嘉一郎氏 瀬戸川省二氏



加我 鉄雄氏

恒例の室蘭市政功労者の表彰式が、十一月三日菊香る文化の日、市議場で行われました。

ことしは、公益功労者一名、教育功労者七名、市議員功労者十二名、市職員功労者一名の二十一名で熊谷市長から多年の功労に対して表彰状と記念品が贈られました。

表彰された方々はつぎの通りです

- 公益 日新小校長 高砂小校長 中島小校長 陣屋小校長 成徳中校長 北辰中校長 中島小教頭
- 教育 功市議

へトナイ線 富内～振内間 感激の開通

交通と利便の源

○：「へトナイ線」は根室本線の十勝御影駅附近から日高を経て日高本線鶴川駅の分岐線である富内線の終点富内駅に通ずる百十四キロの鉄道線で、これが完成すると、道東の道南の輸送は、いまの狩勝峠の難所を避け、雪害も少く、距離的にも著しく短縮されて、交通運輸上の利便が増大するほか、沿線の豊かな未開発資源の開発が促進され、道総合開発の面からもきわめて重要な役割をもつものです。

本港伸展上に 大きいプラス

○：本市としても、本州を結ぶ重要港湾をもち、全線開通による釧路、帯広方面からの交通の利便(狩勝峠より八十八、五キロ短縮

される)と沿線未開発地域の開発によつて貨物は増大し、道外航路と最短距離にある本港の利用はますます増えることが予想され、市勢伸展上、この線の早期完成に対する期待は大きいものがあります。

最大難所、十九年ぶりの開通

○：十五日開通した富内、振内間は、まず、昭和十四年に富内側から着工されたが、沿線の悪地質と途中の「日振すい道」という膨脹性地質の土圧をうける難工事をきわめ、二十年一月に一時中止、翌二十一年

本道横断の幹線鉄道 開発される未開の宝庫

市伸展上の懸案事項である、道東、道南を結ぶ最短幹線「へトナイ線」百十四キロのうち、富内～振内間十二、九キロが十一月十五日午前十一時五十分振内駅着ジーゼル処女運行により、十九年ぶり開通し、振内からクロム鉱、木材などに

の貨物輸送とジーゼル旅客運行がここに実現をみしました。全線のうち最大の難所といわれただけに、開通促進に努力した関係市町村の喜びは大きく、地元民も開村以来始めての鉄道開通とあつて全村あげて開通を祝いました。

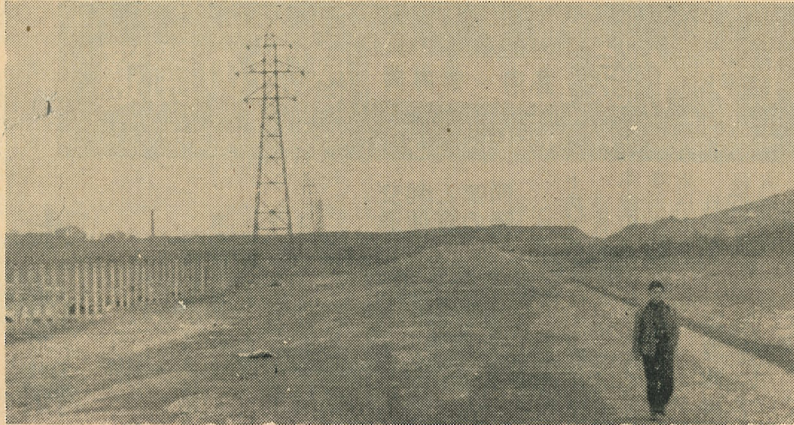


写真は 開通一列車から降りた国鉄関係者へ振内のよい子が感謝の花束を贈呈するところ。トツ版は開通した富内～振内間とへトナイ線全図

1958年の市政伸展のあゆみ

▷ 昭年33年もあと数日に迫り師走の街はあわただしい空気に包まれていま
▷ す。躍進の一途をたどる室蘭市のことし一年をふりかえつてみると、皇太子
▷ 殿下、高松宮殿下、秩父宮妃殿下、のご来蘭を始め、西埠頭第一期の埋立完
▷ 成、ヘトナイ線富内～振内間の19年ぶりの開通、NHKテレビ局開局、初

▷ の円型校舎（絵鞆小）、国道36号線東町～鷺別間の道路開通などいろいろので
▷ きごとがあまりに多く、まさに本年は一大伸展の年でありました。ここに、
▷ ことし一年の室蘭市のできごとの主なものを写真と伸展ごよみでふりかえつ
▷ てみました。



東町～鷺別間の新国道完成 十月十六日



第十二回ベ杯野球大会本市で開催 5月2日～7日



皇太子殿下ご巡啓 七月四日

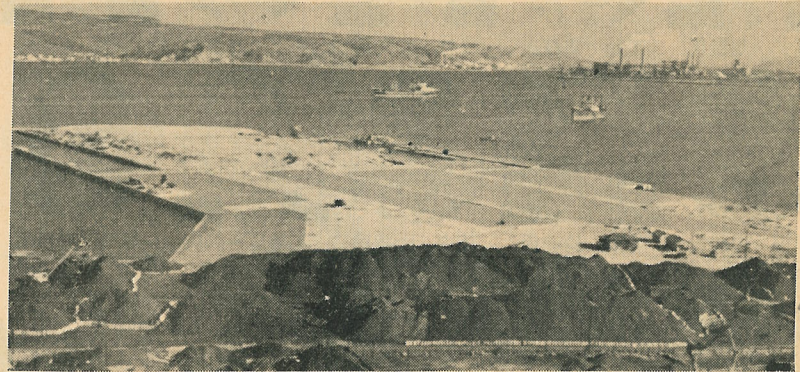


市民観光週間を新設 市正面玄関前に移動花壇をつくる市長、助役

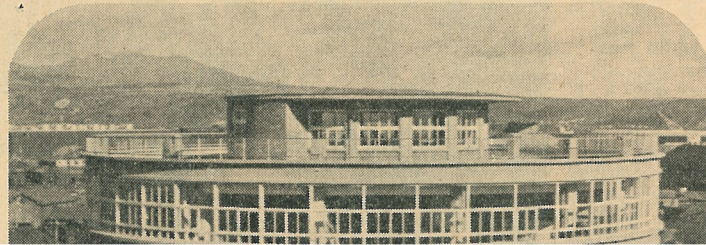
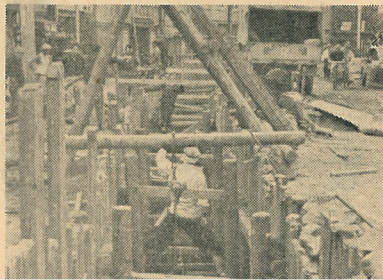


西埠頭第一期の埋立完成 十月一日

ヘトナイ線富内～振内間開通 11月15日

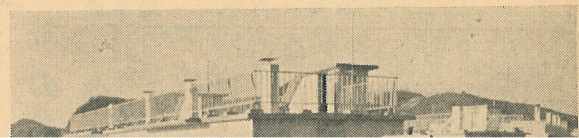


海岸町の下水道事業おわる11月30日

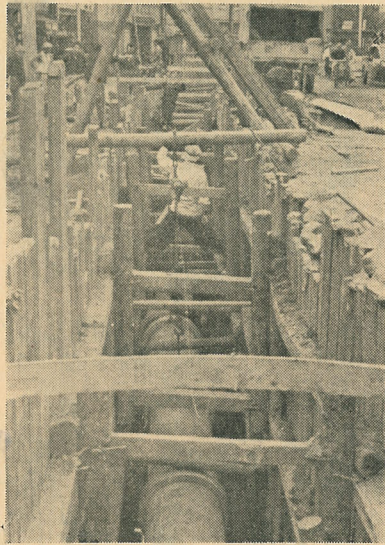


絵鞆小学校の円型校舎

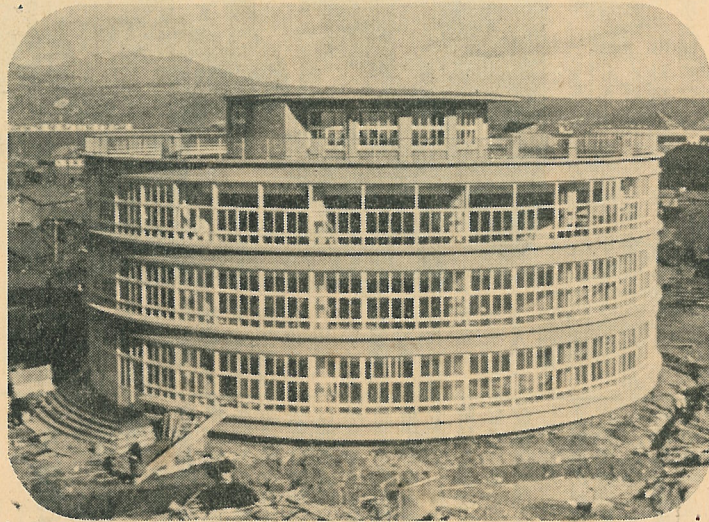
初の浴室付、公営住宅二棟できる 11月30日



駒屋、押子、おつひ、こす。

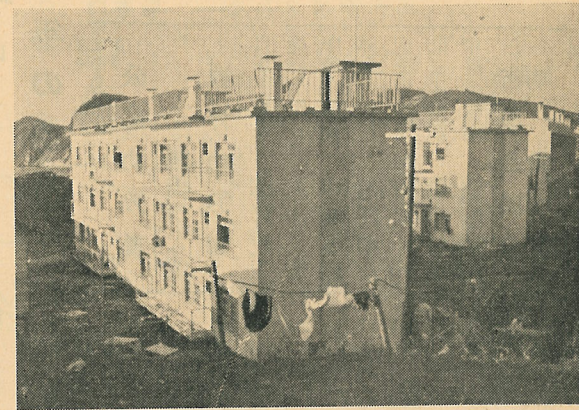


ヘトナイ線富内～振内間開通 11月15日



絵鞆小学校の円型校舎完成 十二月五日

初の浴室付公営住宅二棟できる 11月30日



押コ、
おつ、
コス、
下、
お

社会会館開館

4月4日

旧市役所庁舎の内部を改装し、収容人員 400人の市民の集会の場として開館、大いに利用されている。

大谷高校開校式

4月6日

市で初めての私立高校として旧武揚小あとに開校、ことし345名が入学、市内の高校入学難を緩和。

市民観光週間設定

(写真説明)

第1週 4月21日～27日 第2週 5月12日～18日

観光資源を愛護、育成し、広く郷土の観光を紹介するためことしから新設、全市民的運動を展開。

才12回杯野球大会本市で開催

5月2日～7日

(写真説明)

高松宮様ご臨席のもと、富士野球場で全国の精鋭十六チームが参加熱戦を展開。

皇太子殿下ご来蘭

7月4日

(写真説明)

皇太子殿下には、道内ご視察の折初めて本市へご巡啓、市役所屋上から市内をご展望、富士鉄、日鋼をご視察された。

秩父宮妃殿下ご来蘭

8月8日

札幌市で開かれた全国結核予防大会にご臨席のため、ご来道の折8日ご来蘭、日鋼、富士鉄をご見学、熊谷市長の説明で、地球岬観光コースをお廻りになる。

室蘭法務総合庁舎落成式

8月11日

31年9月地裁室蘭支部の甲号昇格にともない、法務関係機関の総合庁舎として、32年9月に工費1,700万円で着工、鉄筋コンクリート2階建延631平方メートル。

測量山、地球岬国有林168町歩の無償貸与さる。

9月29日

観光地帯の公円化をはかるためのもので、明年度から室蘭公円、地球岬公円として本格的に各種施設の整備を実施する。

武揚小学校全校舎の落成式

10月19日

昭和30年8月から着工の武揚小全校舎が完成。校舎は、地上3階建の鉄筋コンクリート造でS字型、体育館は初のスタンド付。

西埠頭才1期の埋立完成

10月1日

(写真説明)

国際商工業港として伸展する本市の懸案事項、西埠頭の埋立工事は、昭和三十年から第一期を着工、本年埋立を完成した。埠頭面積76.620平方メートル

新生活実践団体連絡懇談会を設ける

(第1回10月9日)

市内新生活実践団体相互間の横の連絡を強化するための懇談会が必要に応じて開催することに決定。第2回は12月8日開き、年末年始の虚礼自粛などを申合せた。

東町一中島町間道路舗装完成開通

10月16日

昨年改良工事をした1級国道37号線東町～中島間の道路舗装完成。

日勝鉄道線富内～振内間開通

11月15日

(写真説明)

道東、道南を結ぶ鉄道ヘトナイ線のうち、最大難所である富内～振内間12.9キロが十九年ぶりに開通、全線開通のみとおしが明るくなった。

市立図書館竣工

11月15日

市民の文化センター、市立室蘭図書館が近代施設で旧武揚校あとに完成した。建物は鉄筋コンクリート造り2階建、延面積814平方メートルで閲覧室の収容人員は120名。

室蘭栄高校新校舎落成

東町に建築中の栄高校校舎が11月末落成した。11月18日から新校舎へ移転開始40年の歴史を誇る栄高校は東町へ移転。

NHK室蘭テレビ局開局

12月1日

待望のテレビ局が測量山、山頂に建設され、12月1日開局した。これで胆振日高、渡島、後志の道内一帯が受信可能となる。第9チャンネル

室蘭一札幌間即時通話開始

11月30日

報話局では、11月30日から札幌と室蘭、苫小牧、函館の即時通話を開始した。これで札幌との電話連絡が非常に便利となった。

海岸町の下水道事業完成

11月30日

(写真説明)

きれいな街づくりの下水道事業、ことしは海岸町駅前通り(室蘭ビル～共市ビル前)に汚水幹線、雨水幹線の布設を完成した。

初の浴室付公営住宅(舟見町)二棟完成

11月30日

(写真説明)

鉄筋コンクリート造三階建の浴室付公営住宅2棟24戸を舟見町に建築、延1,094平方メートル、入居申込は7.8倍の178人

絵鞆小学校円型校舎完成

12月5日

(写真説明)

市で初めての円型校舎(絵鞆小)第一棟が完成した。鉄筋コンクリート造三階建て、1,815平方メートル、一棟十八教室で総ガラス張りの近代建築。

東町一鷲別間の新道開通

(1級国道36号線)

12月10日

(写真説明)

昭和31年着工した国道三十六号線東町～鷲別間の新道路造成工事、幅員11メートル、延長2キロ346メートルが三年ぶりに完成した。

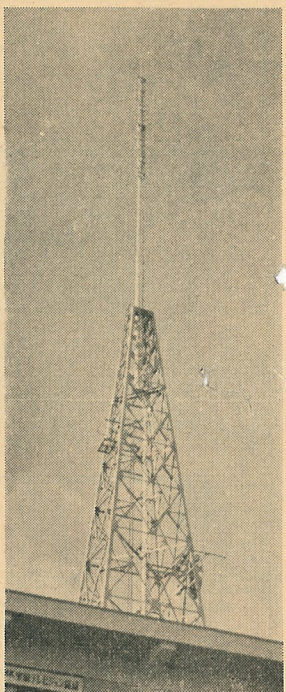
開運町の児童遊園地できる

12月27日

(予定)

敷地 380平方メートルで、砂場、すべり台、ブランコ、鉄棒などの外、ベンチ、水のみ場、便所、照明施設、も完備。

昭和三十三年の市政伸展ごよみ



てテレ
ビを通
じて全
国放送
されま
した。
テレ
ビ放送
が昭和
二十八年に開始されてか
ら、近代科学施設として
国民の日常生活にとけ込
み、年々普及率も高まり
国民の福祉、教養、文化
の向上に貢献している今
日、室蘭テレビ局の開局
は、本市の文化史上を飾
るものです。
NHKテレビ局
写真は

「モシモシ」ハイ札幌です 室蘭札幌間即時通話

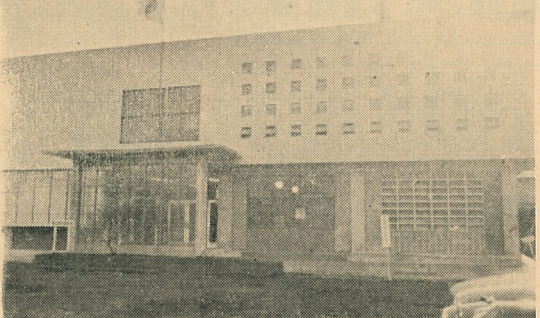
室蘭札幌間の電話の
即時通話が、十一月三十
日午前零時から、函館、
苫小牧、札幌間と同時に
開通されました。
この開通を記念して十
二月一日午前十一時十五
分から五分間、室蘭報話
局長室で熊谷市長と齊藤
札幌市議会議長の喜びの
記念通話が行われました
が、即時通話により札幌
との連絡はより身近なも
のになり、本市の行政上
のプラスはもちろんな、み
なさんの札幌とのどんな
急ぎの連絡も市内と同様
に早くでき、便利になつ
たわけです。
なお、申込みは一〇三
番で、通話料は昼間が一
通話百円、夜間(午後八
時)翌朝七時)が六十円
となっています。

(文)(化)(の)(光)(二)(題)

市民待望の「
NHK室蘭テレ
ビジョン放送局
測量山放
送所」が
札幌、函
館につい
で十二月
一日に開
局しまし
た。
室蘭テ
レビ局は
鉄筋コン
クリート
造二階建て測量
山頂に建設され
アンテナの高さ
は海拔二百二十米、使用
周波数は第九チャンネル、
出力は映像一KW、
音声五百W、サー
ビスエリヤーは胆
振、日高、渡島、
後志と広範囲で、
十一月二十七日か
ら本放送を開始し
ました。
開局の十二月一
日は、開局記念式
典が午前十一時三
十分から産業会館
で盛大に行われ、
また、午後一時二十五分
からは、開局記念番組と
して「室蘭散歩」が始め

近代施設の文化センター

待望の新市立図書館開館

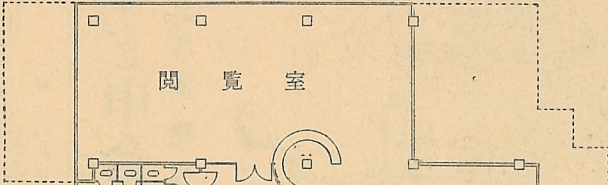
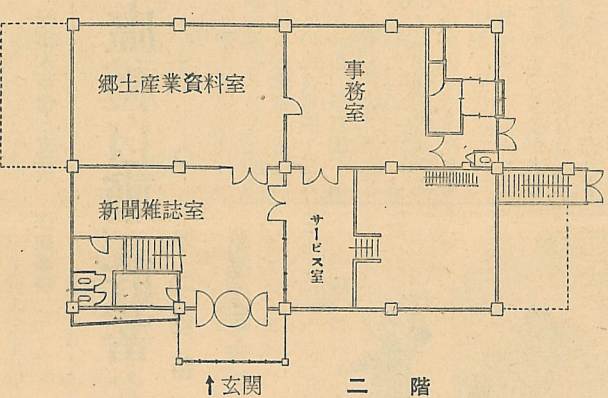


二坪)で壁の部分は間じま
りにして採光をよくし、照
明は蛍光灯、床はプラス、
タイル張、暖房はスチーム
便所は水洗式と、近代建築
を誇る新図書館です。
○：建物内部は、地下がポ
イラー室、一階は玄関ホー
ルが壁面に日本でも有名な
陶芸家小森忍氏の製作にな
る陶版がはめこまれてある
新聞、雑誌室と郷土産業資
料室、二階が百二十名収容
できる閲覧室で、入口に円
型カウンターがおかれ、中
三階は書庫となつていま
す。
○：市立図書館は大正九年
六月に室蘭区教育会の事業
として創立され、同十二年
市立図書館となり、以来市
民の文化センターとして図
書資料の整備充実をはかり
現在に至つていますが、設
立館の完成で、施設、設
備ともにつつかり近代化さ
れた十四万市民の文化セン
ターができたわけです。市
民のみならず多数ご利用さ
れるよう係ではお待ちしております。

市立室蘭図書館
は、十四万市民待
望の近代施設を誇
る「読書の館」と
して旧武揚校あと
に建築中のあるこ
このほど完成し、
十一月十八日落成
式が行われ、十九
日から種々の記念
行事を盛りこんで
開館しました。
○：式典は、熊谷
市長の式辞のあと
感謝状の贈呈があ
り、市長から日鋼
創業五十周年を記
念し図書館新築基
金一千万円と、石
塚社長直筆による「事理自
通」の銅版を寄贈した日本
製鋼所へ、新築期成会長か
ら陶版を寄贈した小森陶磁
研究所長の小森忍氏にそれ
ぞれ感謝状と記念品が贈ら
れました日本製鋼所は、今年
度の北日本図書館連盟表彰
に輝き、この表彰状が北海
道図書館長から伝達されま

した。このあと、高野市議
会議長はか来賓の祝辞があ
り、最後に工藤教育長が謝
辞を述べました。
○：新築なつた市立図書館
は本年六月一日、工費二千
万円を着工、建物は鉄筋コ
ンクリート二階建(一部地
下、書庫中三階)延面積八
百四十四平方メートル(四六、一

新図書館平面図 一階



また中学生以下の児童生徒
のために本館と並んで、旧
武揚校の一部の内部改造を
行い、二階建木造鉄板書四
百五十五、一平方メートル(一
三七、五坪)収容人員百二
十名の児童図書館をつくり
ましたので、お子さんは児
童図書館をご利用下さい。
写真は新図書館正面

工業統計調査 にご協力を

毎年行われている通産省
の「工業統計調査」がこと
し十二月末日現在で全国
一斉に実施されます。
この調査は、全国の製造
工業について従業者数、原
材料の使用額、製造出荷額
在庫額等を調べ、その資料

でわが国の
を明らかに
ので、国の
業対策の基
も重要な調
近く調査員
業所へ伺い、
ますが、この
をご理解いた
数字資料の
さるようお願

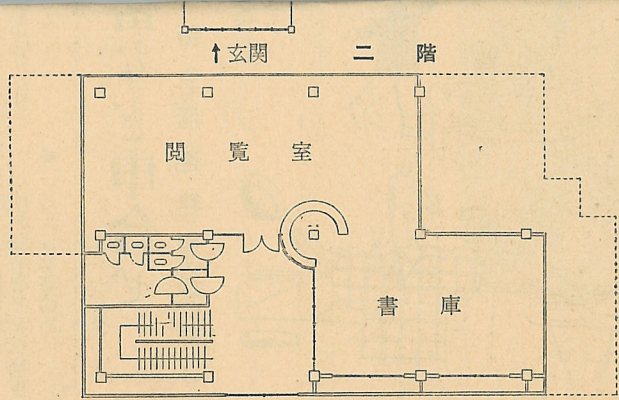
「西埠頭」工藤さん推選

○：市広報写真コン
広報活動の一環として、
ことし始めて実施した「第
一回市広報写真コンテスト
」の入賞がきまりました。
応募作品は七十二点で、
市の施設や伸展する室蘭港
など、いずれも審査員が優
劣のつけがたいような力作
ばかりでしたが「広報写真
としての効果」と「写真技
術」の面から厳選の結果「
伸展する西埠頭」が推選に
きまりました。
▽推選「伸展する西埠頭」
母恋南町清水沢工藤良助
▽特選「竣工近き絵柄小学
校」御前水町平村栄治。「
新築の図書館と地下排水工
事」茶津町牛田美保。▽入
選「完成近き母恋排水溝」
母恋北町工藤長一郎。「室
蘭港埠頭」
郎。「市立立
揚小学校(1)
保。「東園
作「舟見町
町佐々木三
町大和高谷
新富町藤田
校」御前水
「新築の武
津町牛田美
津町牛田美
ンスポータ
恋南町工藤
事(海岸町)
正三郎。「
町田尻雄一
頭施設」母
「消防出初
栄町藤井融

「頭」工藤さん推選に

〇市広報写真コンテスト

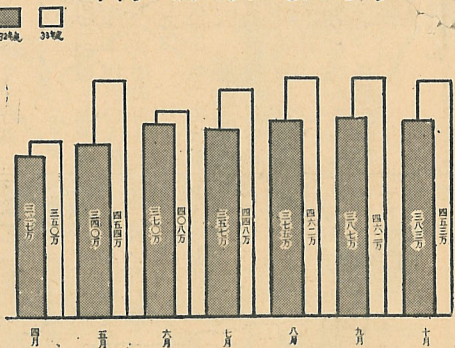
の二環として、蘭港埠頭「舟見町佐々木三郎」。「市立病院全景」母恋南町工藤良助。「新装の武揚小学校(1)」茶津町牛田美保。「東園校グラウンドにて」東町御園上野文夫。▽佳作「舟見町市営住宅」舟見町佐々木三郎。「望楼」東町大和高谷喜一。「輸入」新富町藤田実。「東園小学校」御前水町門沢喜代治。「新装の武揚小学校(2)」茶津町牛田美保。「港頭トランスポーター及操車場」母恋南町工藤良助。「突貫工事(海岸町)」舟見町池田正三郎。「保育所」小橋内町田尻雄一郎。「室蘭港埠頭施設」母恋南町工藤良助。「消防出初式五色の放水」栗町藤井融。



計調査力を

でわが国の経済活動の実状を明らかにしようとするもので、国の諸施策、中小企業対策の基礎資料となる最も重要な調査です。近く調査員が直接該当事業所へ伺い、調査にまいりますが、この調査の重要性をご理解いただき、正確な数字資料の作成にご協力下さるようお願いいたします

〇ご旅行のときのたばこも市内の店で買いましょう



「たばこ」が学校や道路に

〇みなさんがお買いになります。愛煙家のみなさんが残らず市内の店で「たばこ」を買われると、まだまだ多くの市税が入ることになりまた多くの仕事ができることとなります。

たばこ二ヶ当りの税収入
いこい 五円五十銭
みどり 四円四十銭
ピース 四円四十銭
新生 四円四十銭
パール 三円三十銭

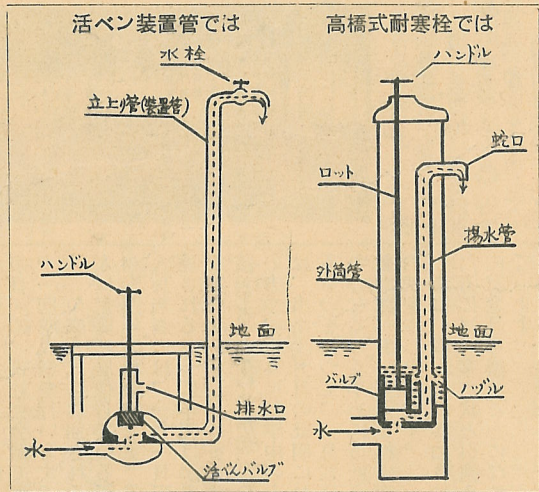
水は勢よく出しバルブはキツチリ締める

水道の凍らない使い方

いよいよ酷寒期に入り、水道の凍結による故障が出てきております。ちよつとの注意と手間で凍結を防ぐことができます。今年こそは凍らせないように家族みんなが注意しましょう。以下家庭用の代表的な二つの式について、凍らせない使い方をお知らせします。

(1) 高橋式耐寒栓では、水を出すときには、ハンドルを数回まわしてバルブを全開にし、勢よく出して下さい。

(2) 水を止めるときは、ハンドルをまわしてバルブをキツチリ締めることが大切です。こうすると、ハ



揚水管内の水が「ノズル」の横小孔から外筒管内の地下に貯留され、揚水管内は空になるので凍らないこととなります。

(1) 活弁装置管では、ハンドルを数回まわしてバルブを全開にして下さい。

半開きにしておきますと排水口から絶えず水が流れ出て、漏水状態になりあとの始末が大変です。

昭和34年1月1日からメートル法完全実施

お買物は **メートル法** で

長さは **メートル** 重さは **グラム** 容量は **リットル**

電話 四、一一二番(昼間) 二、九二二番(夜間)

みんなそろって 明るい年を

不幸な人に愛の手を

歳末たすけあい運動

33年度才4次2等陸海空士 自衛官募集

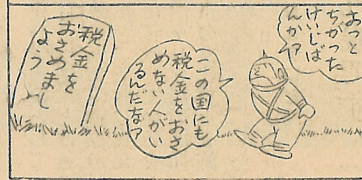
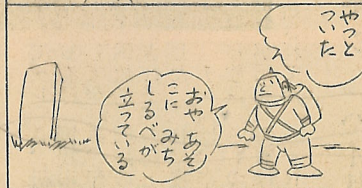
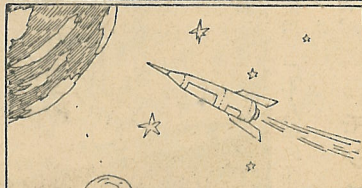
〇採用人員
陸士 約 7,000名
海士 約 250名
空士 約 750名

〇資格
18才以上25才未満の者

〇受付期間
現在受付中(1月14日まで)
志願票は総務課庶務係又は輪西支所、各出張所に備えつけてあります。

室蘭市役所

ちやんの宇宙旅行



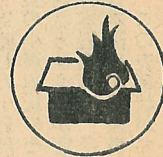
防 犯



年末年始の特別警戒

みんなで事故防止を

防 火



◇1958年もおしせまつてまいりました◇
 ◇とかく年末年始は、各家庭でも大へん忙◇
 ◇がしいので、火の用心、戸じまり、等◇
 ◇を忘れがちになり、思わぬ災害が発生す◇
 ◇るものです。

◇ただいま警察、消防では年末年始の特別◇
 ◇警戒を実施し、事前防止を行つていま◇
 ◇す。ことしもみんなで防犯、防火によく◇
 ◇注意し、明るく楽しい正月をおくるよう◇
 ◇にしましょう。

防火心得九ヶ条

- ：家庭では必ず誰かを火の元の責任者にきめ、火気の使用場所の検査をして下さい。
- ：初期消化に必要な桶、バケツ等の容器には、水を満しておいて下さい。
- ：非常に備え、避難のための出口を考えておきはしごロップ等も備えて下さい
- ：外出や就寝時の火気の見廻りや始末を完全にして下さい。
- ：ストーブ、煙突の取付状態、貫通部等の点検を

★盗犯の防止を

才末時には空果、スリ万引、学校や事業荒しなどが多くなりまして、①戸締りの完全②人混みでの持物の注意③退社、退庁時の戸締りの点検④店内商品の監視⑤女子の多額の受領等には十分注意し、被害をうけないようにしましょう。

★盗犯の防止を

常により運転、正しい歩行をして事故のないように注意しましょう。

例年多い窃盗、暴力被害は必ず届けて

年末には、とかく暴力がはびこり勝ちになり、四、五名グループでゆすり、たかり、けんかなどの暴力行為が目立つ時期です。この暴力をなくするためとどしどし取締りを強化しますが、被害は必ず届出するようにして下さい。明るくこの暴力追放にみなさんの特段の協力を願います。

★才末の暴力追放を

申合せ事項は、別掲の年末年始の虚礼自粛のほか、防犯では、窃盗、暴力、交通事故の事前防止、防火では、出火の予防と初期防火の万全対策、貯蓄では、冗費を節約し、将来に備え得るだけ貯蓄することとなります。

火気の始末を完全に飾り物の取付に注意

防火の秘決は、焼かない注意。火事は、一一九番へ

常により運転、正しい歩行をして事故のないように注意しましょう。

実施し、過ぎ過ぎには十分注意して下さい。

- ：煙突掃除は週一回必ず行い、集合煙突も月一回以上は掃除して下さい。
- ：取灰は建物から離し、燃えない容器に入れて始末するようにして下さい。
- ：クリスマス用の飾りや正月用の飾りは、取付場所をよく考えて危くないようにして下さい。
- ：電気設備、器具の不良や破損箇所は、すぐ改修するようにして下さい。

年末年始の執務

年末年始の市役所の事務出張所も同じ取扱いは、つぎのようになります。

- 二十七日執務納め(ことは二十八日が日曜日のため)
- 二十八日から一月四日まで一般事務は休みますが、戸籍、転出入事務などはつきにより執務します。
- 戸籍、転出入事務：支所、保険事務

二十八日 正午まで
二十九日 平常どおり
三十日 午後三時まで
なお休日中の死亡届などは当直員が取扱います
臨時運行許可事務
三十日まで 平常どおり
三十一日 正午まで
税務関係
三十日まで 平常どおり

虚禮自粛、貯蓄など申合せ事項

第二回新生活実践団体連絡懇談会は、八日午後一時から市役所会議室で各町内会、団体の代表者四十五人と関係者(市、警察署、消防署、郵便局)が出席して開かれました。

「お父さん素敵よ、ウフフフ。シスターボーイの壮年版」

年末年始を明るく楽しく

虚礼自粛はこう

年末年始の贈答は自粛しましょう。……

年末年始の贈答は家計の無駄な出費です。自粛しましょう。同僚間のやりとりもやめましょう。

自粛を：

主旨を生かすべく代りの木を使うようにするよう

