

人 口 動 態

(6月1日現在)

人 口 134,368人
世 帯 29,538世帯

(5月中)

出生 166人
死亡 38人
転入 2,501人
転出 2,046人

第 93 号

毎月1回10日発行

発行所 室 蘭 市 役 所
編集人 高 階 重 雄
印刷所 有 限 公 司 室 蘭 印 刷 所

室 蘭 市 政 だ よ り

7月の新生活の道しるべ

- ムダや虚礼をやめて「中元」を自粛しましょう。
- みんなの力でみんなの社会を住みよく、明るくしましょう。
- 台所、便所等を清潔にカやハエを退治しましょう。
- 手もとの現金は少しでも貯蓄しましょう。
- 公衆の場をきれいにしましょう。
- 食事の前には必ず手を洗いましょう。



市役所屋上から笑顔でお応え

市民が心からお待ちしていた皇太子さまは、七月四日室蘭市へはじめてご巡啓になり、富士製鉄をご見学された後、みなさんの市役所にお成り、屋上奉迎台で市民の歓呼にお応えになつ

この日、朝から曇模様であつた天候も、ご巡啓の時刻にはからりと晴れあがり沿道での奉迎市民は、優に五万人に及びました。

○：午前十時十分、キヤデラックにご乗車、登別グラウンドホテルをお発ちになつた皇太子さまは、同十一時六分に富士製鉄にご到着、平世所長の説明で同所が誇る連続鋼板工場で薄板の生産過程を興味深くご見学の

後、同十一時四十八分に富士製鉄をこ出発、数万市民の歓呼のうちに午後零時九分室蘭市役所にお着きになりました。

○：皇族の市役所お成りは、いままでその例がなく、本市が初めてのものです。市役所では市長応接室で、熊谷市長から市政概況をご聴取の後、同零時二十分奉迎台にお立ちになり、庁舎前広場の市民一万人の歓呼

に手を振られてお応えになりました。屋上では熊谷市長の説明にうなずかれながら室蘭港、市内工場群、遠く有珠岳、駒ヶ岳の連峯などをご展望されました。

○：昼食は南応接室でとられ、同室でお休みの後、午後一時四分、沿道の歓迎にお応えのためオープンカーにご乗車、市役所をお発ちになり日鋼へ午後一時十三分にお着きになりました。



市役所前で皇太子さまの御見舞い
市役所長 日鋼 台鋼 迎日 上(右) 屋上(同) 奉迎(左) 市役所長 眞呼(おさま) 皇太子ご 写真 皇太子ご 写真 皇太子ご



昭和三十一年間の本道青少年(十四才以上二十才未満)犯罪の検挙人員は七千四百三十六人で、全体の二三%に上つています。また、十四才未満の触法少年も千五百八十四人もあり、そのほかけんかや乱暴などでも補導された少年が七千七百六十二人、昭和三十一年より三千二十二名も増えています。

戦後の混乱期も静まり社会も安定をとりもどしている今日、青少年の犯罪や暴行がなせ多いのではありません。警視庁の調べによると「おこづかいが欲しかった」「好奇心」

「でき心」「簡単ならみ」などが最も多く、ちよつとがまんをすれば、と犯されるような簡単な動機が主となつています。また犯罪を育てる環境では家庭の放任主義、悪友とのつき合いなどが最も多いとされています。社会的にみれば戦後の青少年は「社会を明るくする運動」

七月は社会を明るくする運動

児童憲章などで保護されているのですが、反面街頭や家庭では大人の醜態や青少年の好奇心をおおるような危険な道具や器具などが見受けられます。わたしたちの周囲から犯罪をなくして明るい

- 市長の説明事項
- 1 室蘭港開港当時の状況
 - 2 市名の由来と最近の人口
 - 3 市勢発展の由来
 - 4 皇室との関係(明治天皇、今上天皇の行幸)
- ：日鋼では皆川所長の説明で、鍛錬工場の一万トンプレス、海機械工場、圧延工場などを熱心にご覧になられ、ご質問もされました。
- ：ここぞと室蘭市のご日程を終えられた皇太子さまは、庄延工場前で熊谷市長、皆川所長にご挨拶をおかわされ、同所を午後二時にご出発、昭和山へ向われど離蘭になりました。

二 舗 装 道 路 で き る

母恋南町と清水町

ていまずが恋大町通線(町)と常盤(清水町)のこのほど完了母恋大町

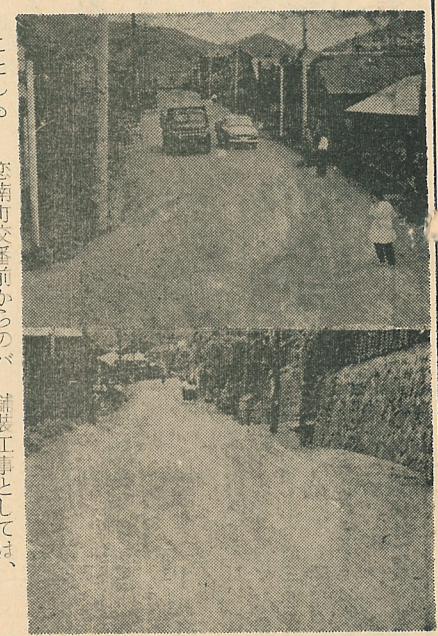
港 花

室蘭港の祭港まつりは、十日までの三つたつて華かれます。ことしのプロ、提灯行

項
時の状況
最近の人
米
港灣面積
物取扱数
主な特
の主な特
(明治天
の行幸)

二舗装道路でできる

— 母恋南町と清水町 —



ことしも市内の道路をよくするため、数ヶ所の舗装工事をすすめています。このうち母恋南町通線道路(母恋南町)と常盤町通線道路(清水町)の二舗装工事がこのほど完成しました。

▽母恋南町通線道路は母恋南町交番前からのバス道路延長二百六十米で巾員六米、工費百六十八万円、六月十五日に完成。

▽常盤町通線道路は測量山麓光コースの清水町入口から延長二百米で巾員三、五米、工費四十八万円、六月二十五日に完成です。

▽緑町山の上一号通線道路(北辰校通り、延長二百四十米、巾員三、五米)を実施する計画です。

完成した(上)母恋南町(下)清水町の舗装道路

舗装工事としては、母見町南北四号通線道路(栄高校西側道路、舟見町まで、延長二百七十五米、巾員六米)

港まつり 十八日から

花火大会、仮装行列など

室蘭港の祭典「第十二回港まつり」は十八日から二十日までの三日間、全市にわたって華かに繰り開けられます。

ことしのプロは、変装人探し、提灯行列、呼物の花火大会、仮装大行列のほか期間中万国切手展、全道商業美術展なども開かれることになっています。

▽十八日 ①式典(午前十一時 八幡宮) ②親善野球(午後一時 栄校)



港まつり

▽十九日 ①変装人探し(午後一時大町広場) ②提灯大行列(栄校午後六時集合 市中) ③花火大会(午後八時 中央埠頭) ④奉祝演芸大会(午後六時 全市) ⑤遊覧ボート競漕(午前十時 港内) ⑥仮装行列(栄校正午集合)

おとしよりに福音 道で敬老年金を支給

このほど道では、新しく敬老者年金制度を実施することになりました。現在、

北海道に住んでいる「おとしより」の方は、つぎのようにこの年金が支給されますので、早めに申請書を提出して下さい。申請用紙は市役所内福祉事務所にあります。

1 年金をうけられる人

「赤ちゃんを丈夫に育てよう」 結核検診を実施します



かわいいたく大切な赤ちゃんを結核から守り、丈夫にすくすくと育てるため、乳幼児の結核検診を二十二日から行います。

ことしは結核検診とBCG接種のほか、お母さん方

●乳幼児検診日程

場所	日時	第一日目	第二日目
港北中学校	7月23日	13.00~15.00	7月24日
中島小学校	8月26日	8	7
鶴崎中学校	8月30日	13.00~15.00	7月25日
成徳中学校	8月31日	13.00~15.00	7月26日
常盤小学校	8月1日	13.00~15.00	7月27日
絵鞆小学校	8月2日	13.00~15.00	7月28日

と保育上のご相談も行いますから、ぜひよりの場所であうして下さい。

検診のしおり

○検診する赤ちゃん
昨年五月二十一日からことし五月二十一日までに生れた赤ちゃん(七月二十日現在で満二ヶ月以上十四ヶ月以下)

○検診日程
○その他 母子手帳をお忘れなくお持ち下さい。

今月の納税

固定資産税 才二期分
都市計画税

納期限は 7月31日です
"完納でできるよい街よい港"

33年度第2次 自衛官募集

二等陸海空

7月21日まで 25才未満の男子
18才~21才 程度課、輪西支所、各出
18才~21才 程度課、輪西支所、各出

☆受資格 7月21日まで 25才未満の男子
☆学力 18才~21才 程度課、輪西支所、各出
☆志願 18才~21才 程度課、輪西支所、各出
☆詳細 18才~21才 程度課、輪西支所、各出

☆手をつなぐ運動

七月一日から一カ月間「社会を明るくする運動」が展開されています。わたたくし

たちのほんのわずかの心づかい、あたたかいことばの一言が青少年を勇気づけ、更正の手助けともなつて明るい社会をつくるためのもこととなりま

す。この運動に心からなす。ご協力をお願いしま

全市で“どろあげ”を

○……みんなでご協力下さい……○

かどほえをなくしよう

市民の健康を守り、街を美しくするため、さきに「融雪期の清掃運動」「春の大掃除運動」を行いました。が、これからは伝染病が多く発生する季節に入りますので、七月十日から三十一日まで、全市で汚泥あげ等を行い、伝染病の発生原である「かどほえの撲滅運動」を実施してまいります。

健康で明るい生活環境にするためのこの運動にぜひご協力下さい。

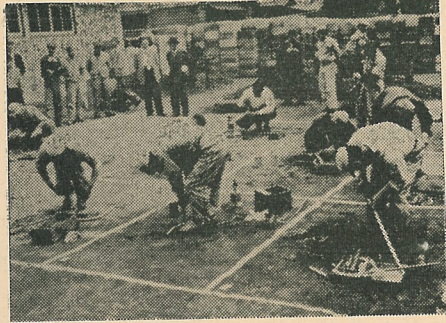
○…下水、流尻の汚泥をあげ、周囲の雑草も刈り取って清掃しよう。

○…ごみ箱、便所のくみ取りをきれいにし、殺虫剤をさん布して下さい。

○…墓地を清掃しよう。

なお、市衛生課で各地区をまわり、殺虫剤、消毒薬のさん布を行います。

汚泥処理日程
▽十二日―十四日
祝津、小橋内、緑、西



小路、港、沢各町
▽十五日―十七日
泉、海岸、幕西、大、浜、千才、幸各町
▽十七日―十九日
常盤、本、栄、清水、舟見、開運、公円各町
▽二十日―二十二日
新富、母恋、北、母恋南、御前水、御崎各町
▽二十三日―二十六日
輪西、東各町



損害額は市民わずか五円

誇る郷土の火災成績

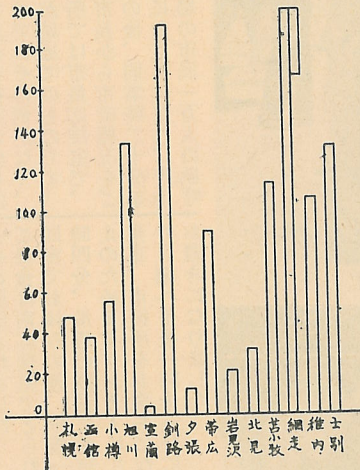
住みよいわたくしたちの街にするため、火災をなくしましょう。

本市の火災状況はみなさうのご協力により全国的にも稀な火災の少ない都市という輝かしい成績で、多くの表彰をうけています。

ことしの火災状況も、五月末現在の全道火災統計では、焼失坪数が百二十坪で二位、損害額では市民一人当たり五円六三銭で他市よりずっと低く全道一の成績です。

消防関係者は日夜をわがたず、市民の安全と幸福を願って努力しています。市民のみなさん一人一人の火災予防に対する深いご理解

各市別市民一人当たり損害額調べ



あなたもわたしも責任者

全道市別火災統計 (33年5月末現在)

市別	火災回数	焼失坪数	焼失損害額	市民一人当たり損害額	死者	傷者
札幌	131	55,703	226,511	40.94	4	35
旭川	55	10,117	27,870	59.83	0	5
釧路	33	12,515	24,905	138.86	0	5
帯広	16	15,301	37,500	5.63	0	2
苫小牧	15	24,156	26,059	196.99	0	7
岩手	15	15,193	9,922	88.95	0	1
青森	10	10,156	3,348	22.38	0	0
秋田	8	21,171	6,389	115.98	0	3
山形	2	2,158	5,281	237.45	0	6
福島	1	1,808	5,472	106.48	0	1
宮城	1	1,058	260.5	134.87	0	0

他の市は未集計

暁の消防訓練を実施

市民の生命、財産を火災から守るため、市消防隊は常に警備と訓練を行っておりますが、七月十日から八月十日までの間「暁の消防訓練」を実施します。

この訓練は、暁の火災に際して効果的な消火活動を行うための、消防署、消防団が一体となって実施

市のパノラマ桑園会場に 二道博四会場が開く

北海道博覧会は、七月五日から八月三十一日まで五十八日間にわたって、札幌(桑園、中島)小樽(埠頭、祝津)の四会場で開催されています。

【中学校の部】
▽一位 佐々木中2
▽二位 港南3
▽三位 港南3

日ごろの腕をきそう

一市水道技能者競技大会

第八回市水道技能者競技大会が六月二十日、水道部分室の構内で開かれ市水道部工手補助員二十五名が出場し日頃の腕をききました。



費を投じたこの大博覧会は観る人に大きな感銘を与えていることでしょう。この博覧会に室蘭からは市のパノラマをはじめ、市内各会社の製品などつぎにより多く出品されています。札幌 桑園会場

▽北海道観光物産館
一号館：市のパノラマと写真、香蘭酒造製品、菓子組合製品、富士アルミ製品、室蘭製網のロープ、橋崎造船の模型、北海鉄板製品、二号館：大師堂の仏壇
▽地下資源館 日石製品
▽工業館 富士鉄、日鋼、富士セメント製品

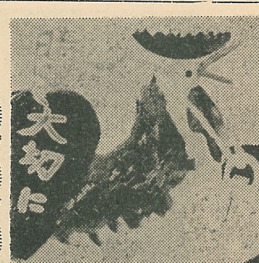


中島金館
菓子組合製品
小樽 埠頭会場
市港湾パノラマ
(桑園会場のパノラマ)

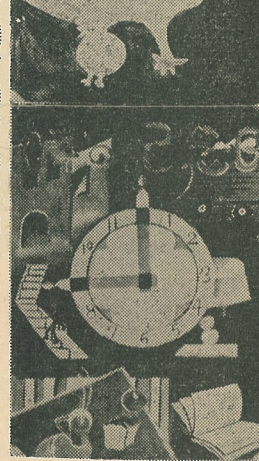
さきに小、中学生のみならずから募集した「時の記念日ポスター」は、小中学校あわせて三百点も応募がありました。審査の結果、入選者はつぎのとおりです。
【中学校の部】
▽一位 佐々木瑞美子(鶴中2) ▽二位 下沢橋夫(港南3) ▽三位 菅沼登志



子(鶴中3) ▽佳作 米田憲司(港南3) 標田紀子(同2)



【小学校の部】
▽一位 片倉真(中島4) ▽二位 大西恵子(朝陽6) (坂野百合子(知利別5) 洋子(大沢3) 新岡節子(大沢3) 齊藤博(朝陽4) 片岡育子(朝陽4) 米谷武志(大和4) 佐藤直樹(大和5) 中島慶子(大和6) 松本克恵(朝陽6)



(上) 小学校の部
(下) 中学校の部各一位

お買物はメートル法で

早くなれましょう

★来年一月一日からは、メートル法を専用
物をはかる基準である計量単位は、来年一月からいよいよメートル法一本に統一され、尺量法は使われません。
★メートル法に進んでご協

力下さい。
そこで市では、商店のみなさんに早くおぼえていただき、来年になって混乱しないようにするため、まず日常生活にもつとも身近かなものから、メートル法売りの実施をすすめ、一部では業者の協力ですでに実施されています。
家庭のみなさんもすすんでメートル法買いにご協力をお願いします。

お買物の量目	
野菜、魚、乾物、肉、菓子、茶、砂糖などの計り売りの	100匁は……400グラム(約107匁)
バター・マーガリン・コーヒーなどの計り売りの	1ポンドは……500グラム(約1.1ポンド)
酒、焼酎、醤油、酢などの計り売りの	1合は……2デシリットル(約1合1勺) 1升は……2リットル(約1升1合)
背広、スーツなどの生地、地な晒売りの	1ヤールは……1メートル(約1.1ヤール)
襦袢、裾の	鯨1尺は……40センチ(約鯨1.06尺)
友の、コード、金網などの	1間(6尺)は……2メートル(6尺6寸)

国保だよ

▽助産費、葬祭費が支給されます。
被保険者が分産したときは助産費七百元、また死亡したときは葬祭費千円がそれぞれ支給されますから、お忘れなく申請して下さい。
▽保険料は完納しよう。
ことしは保険料の滞納絶無強調年間として、みなさんの健康を守るため、保険料はすぐ納めるようにしましょう。(特に組合当時の分も)納入の方法で、ご



★お買物の量目を早くのみにむには上の表を早くおぼえて下さい

九月七日栄高校で

オ九回市民運動会きまる

ことしの市民運動会(第九回)は、九月七日(第一日曜)午前八時三十分から栄高校グラウンドで行うことに過日の打合せ会で決まりました。
団体の参加は職域、地域

希望があれば、できるだけのご相談に応じていますから保険課へおいで下さい。
▽異動の届をお忘れなく。
本市に転入した方、職場をやめた方は、すぐ国保の資格取得届を下して下さい。届出をしないと病気になるので、必ず保険を利用できず思わぬ支出をすることになります。また世帯員に移動があつたときもお忘れなく、すぐにお届け下さい。

増築資金を貸付

道住宅金融公庫で住宅金融公庫で増築資金の貸付をしています。自分の持ち家の部屋や台所を広くしたり、風呂場をつくったり、模様替えをされる方はご利用下さい。
①受付期間は十一月二十九日まで②取扱機関は室蘭信用金庫③貸付金の限度は建設費の七割で、年利は五分五厘④償還年限は一年六月から十七年まで
その他詳細は室蘭信用金庫へお問合せ下さい。

温かい贈物

敬老荘へ
▽中島町カトリック教会
ゴールマン神父様、▽日高線富川駅前 富川婦人会々長守屋夫美子様
▽海岸町栗林商店 藤原了子様、▽御崎町ニッサ子自動車 三浦夜警様
▽輪西町二五石塚幸子様
▽知利別町富士鉄社宅 伊藤ひろ子様 ▽中島町カトリック教会 ゴールマン神父様、▽中島町社宅三〇〇に御詠歌会々長紺谷ソメ様(外十三名様)
▽中島小学校PTA担任 文化部役員 藤井先生外生徒御一同様
あたたかい贈り物ありがとうございます。本紙上厚くお礼申し上げます。

たばこは……
……室蘭市内で……
……買います……
○たばこの十一名が市の収入になり、学校道路、住宅などの事業に使われます。
「旅行の前にもお忘れなく……」