

お知らせ

戸籍の手数料は八月一日から、つぎのとおり改正になりました。

敬老荘慰問者

七月分 (七月分) 幌別富士社宅南星劇団御一同様

蘭室 市政だより

才82号 毎月1回10日発行 発行所 室蘭市役所 編集人 西田 印刷所 有限会社 室蘭印刷所

人口動態 (7月1日現在) 人口帯 131,541人 28,338世帯

市長から感謝状

私有地の寄付者へ

七月十一日午後一時労働会館で、道路用地寄付者に対して、市長から感謝状並びに記念品が贈られました。



農業委員さまる

七月十六日に行いました農業委員会委員の選挙の結果つぎのとおり委員がさまりました。

- 公選委員 (順不同) 鈴木与蔵 石井吉雄 森田輝成 原田佐市 添田龍男 増田一 土屋淳二 三谷忠保 高野権七 山

感謝状

貴下は常に本市行政に深い理解と協力を賜り更に所有地の一部を市道用地として寄付されたることは市勢発展に裨益すること誠に多く感謝に堪えません

納税貯蓄組合へ

納税は日頃の計画が大切です。毎期に納める税金は、日頃から納税計画を立てて、日掛けや月掛けの方法により積立てておくことが一番よい方法です。

加入しましょう

いつでも納税貯蓄組合に加入することです。現在までに設立されている組合はつぎのとおりでありまた、つぎ／＼と結成をみつゝありますので、皆さんのうちでまだ、組合に加入されていない方は、もより催されます。

学校図工大会

九月六、七日の二日間、常盤小学校で全道各地の図画工作担当の先生三百名あまりが参加して、才七回全道図画工作教育研究大会が開

市民運動会

才八回市民運動会は、九月一日(日曜日)東町東園小学校グラウンドで行われます。

夏季養護学校

二十五日に開校 陣屋小学校で、七月二十五日から、才十一回室蘭市夏季養護学校が開校されました。

- 井倉蔵様、高谷健三郎様、同祝津町、岡田久治様、岡田久三様、同知利別町、齊藤満様、小樽市緑町、木村四吉様、同花園町、青木一雄様、東京都新宿区、東海興業株式会社、同墨田区、菅原建設株式会社、同中央区、株式会社、同日本礦油商會取締役社長、古田三七郎様、同港区、金子三郎様、河西郡茅室町、猪野毛高栄様、空知郡砂川町、矢野目清治様、埼玉県浦和市、野田喜多様、函館市梁川町、山岸庫太様

国保の市営について

国民健康保険事業の市営に定めては、近く市議会の決定を経ますと、ある程度の準備期間を置いて年内に事業が開始されます。

Table with 2 columns: 組合名 (Group Name) and 代表者 (Representative). Lists various groups like 千才町, 母恋地区, 大川地区, etc.

Table with 2 columns: 組合名 (Group Name) and 代表者 (Representative). Lists groups like 旅館組合, 鮮魚部, 料理店組合, etc.

無縁

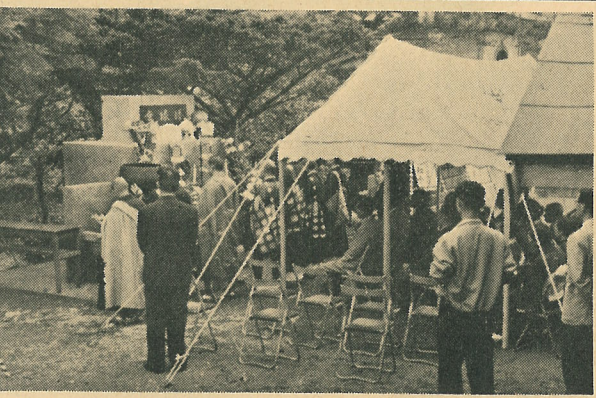
でもお願いしませぬ。保事業についてなど意見、ご意見を頂戴したる、



谷健三郎様、田久治様、岡田知利別町、小樽市緑町、同花園町、東京都新宿区、株式会社様、東京建設株式会社、会取締役社長、同港区、河西郡茅室、栄様、空知、野目清治様、野田喜多様、山岸庫太様

# 無縁塔を建立

## モトマリ墓地



でもお願いしましたが、調査事務局(市役所新館二階)までお寄せ下さるようお願いいたします。

八月 (天) 北太平洋高気圧におわれ、一時性的には前線がきて崩れることがありますが、一般に夏型の気圧配置が続きま

九月 ハイカル湖方面の高気圧は移動性となり、しばしば本道をおおいます。なお、台風の様子来が予想されますが詳細は不明です。

二学期に備えて 夏休みも終りに近づきました。学校の宿題の整理はできたでしょうか。あまりおしつまらないうちに、注意して指導しましょう。

### 新生活運動

表者	加入人員	組合名	代表者	加入人員
八郎三	三一	旅館組	山本	二一
友吉	七	鮮魚介	岩本	二二
政雄	四	才一部	木村	二〇
鐵次	四	才二部	佐々木	二〇
高橋	二	才三部	小畑	一九
清三	二	才四部	元治	一九
武治	二	才五部	徳木	一九
木三	二	才六部	徳太郎	一九
志三	二	才七部	好明	一六
次郎	二	才八部	好明	一六
憲三	二	才九部	好明	一六
木三	二	才十部	好明	一六
志三	二	才十一部	好明	一六
清三	二	才十二部	好明	一六
徳正	二	才十三部	好明	一六
憲三	二	才十四部	好明	一六
木三	二	才十五部	好明	一六
志三	二	才十六部	好明	一六
次郎	二	才十七部	好明	一六
憲三	二	才十八部	好明	一六
木三	二	才十九部	好明	一六
志三	二	才二十部	好明	一六
清三	二	才二十一部	好明	一六
徳正	二	才二十二部	好明	一六
憲三	二	才二十三部	好明	一六
木三	二	才二十四部	好明	一六
志三	二	才二十五部	好明	一六
次郎	二	才二十六部	好明	一六
憲三	二	才二十七部	好明	一六
木三	二	才二十八部	好明	一六
志三	二	才二十九部	好明	一六
清三	二	才三十部	好明	一六
徳正	二	才三十一部	好明	一六
憲三	二	才三十二部	好明	一六
木三	二	才三十三部	好明	一六
志三	二	才三十四部	好明	一六
次郎	二	才三十五部	好明	一六
憲三	二	才三十六部	好明	一六
木三	二	才三十七部	好明	一六
志三	二	才三八部	好明	一六
清三	二	才三十九部	好明	一六
徳正	二	才四十部	好明	一六
憲三	二	才四十一部	好明	一六
木三	二	才四十二部	好明	一六
志三	二	才四十三部	好明	一六
次郎	二	才四十四部	好明	一六
憲三	二	才四十五部	好明	一六
木三	二	才四十六部	好明	一六
志三	二	才四十七部	好明	一六
清三	二	才四八部	好明	一六
徳正	二	才四九部	好明	一六
憲三	二	才五十部	好明	一六
木三	二	才五一部	好明	一六
志三	二	才五二部	好明	一六
次郎	二	才五三部	好明	一六
憲三	二	才五四部	好明	一六
木三	二	才五五部	好明	一六
志三	二	才五六部	好明	一六
清三	二	才五七部	好明	一六
徳正	二	才五八部	好明	一六
憲三	二	才五九部	好明	一六
木三	二	才六〇部	好明	一六
志三	二	才六一部	好明	一六
次郎	二	才六二部	好明	一六
憲三	二	才六三部	好明	一六
木三	二	才六四部	好明	一六
志三	二	才六五部	好明	一六
清三	二	才六六部	好明	一六
徳正	二	才六七部	好明	一六
憲三	二	才六八部	好明	一六
木三	二	才六九部	好明	一六
志三	二	才七〇部	好明	一六
次郎	二	才七一部	好明	一六
憲三	二	才七二部	好明	一六
木三	二	才七三部	好明	一六
志三	二	才七四部	好明	一六
清三	二	才七五部	好明	一六
徳正	二	才七六部	好明	一六
憲三	二	才七七部	好明	一六
木三	二	才七八部	好明	一六
志三	二	才七九部	好明	一六
次郎	二	才八〇部	好明	一六
憲三	二	才八一部	好明	一六
木三	二	才八二部	好明	一六
志三	二	才八三部	好明	一六
清三	二	才八四部	好明	一六
徳正	二	才八五部	好明	一六
憲三	二	才八六部	好明	一六
木三	二	才八七部	好明	一六
志三	二	才八八部	好明	一六
次郎	二	才八九部	好明	一六
憲三	二	才九〇部	好明	一六
木三	二	才九一部	好明	一六
志三	二	才九二部	好明	一六
清三	二	才九三部	好明	一六
徳正	二	才九四部	好明	一六
憲三	二	才九五部	好明	一六
木三	二	才九六部	好明	一六
志三	二	才九七部	好明	一六
次郎	二	才九八部	好明	一六
憲三	二	才九九部	好明	一六
木三	二	才一〇〇部	好明	一六

貯蓄をしましょう  
生活のむだをはぶいて貯蓄しましょう。

自然に親しむ  
厚生運動に参加しましょう。

海を浴び、登山、キャンプに出かけましょう。

カやハエをなくしましょう。

夏は貯蓄へ  
時間は生産へ  
金は貯蓄へ  
室蘭市

八月 北太平洋高気圧におわれ、一時性的には前線がきて崩れることがありますが、一般に夏型の気圧配置が続きま

九月 ハイカル湖方面の高気圧は移動性となり、しばしば本道をおおいます。なお、台風の様子来が予想されますが詳細は不明です。

二学期に備えて 夏休みも終りに近づきました。学校の宿題の整理はできたでしょうか。あまりおしつまらないうちに、注意して指導しましょう。

運動会 九月  
東町東園小学校は、九月十日開つ第二期に分けて行われ、七月二十五日から八月三日まで、二日連続、朝陽、大沢、中島、常盤、朝陽の各小学校児童、高砂の各小学校児童、前記以外の小学校の児童が入学します。



計量の普及  
昭和三十四年から、ものの売り買いは、長さはメートル、目方はキログラム、容積はリットルに変わります。

日誌 (七月)  
一日 市長記者会見、昭和三十二年農業基本調査打合せ会、武揚小学校体育館敷地完成披露会、社会を明るくする運動(三十一日)才三十回全国安全週間(七日)

二学期に備えて 夏休みも終りに近づきました。学校の宿題の整理はできたでしょうか。あまりおしつまらないうちに、注意して指導しましょう。

今日の納税  
道・市民税(二期)  
8月31日まで



# 港の将来

室蘭港は、石日勝線即ち日高、十勝鉄道炭と鉄を主たる動因として発達し、工業港たる性格が強く今後ますますこの方向に進展するに違いない。戦後、北海道総合開発計画の実現に伴い本港は商港としても海運の一端を担うに至つた。中央埠頭を築造し、本埠頭と共に商港として西埠頭の一部を完成更に入体制の一部を完成のため、次のことが計画されている。

の積出場とすることを主眼として計画。鉄道西部物揚場の一部から、前面の波防堤に向け巾百八十メートル延長水深は西側四百二十メートル（一）四・五メートル、東側二百メートル（二）七・五メートルの埠頭を突出せしめ埠頭内に鉄道施設荷役施設をなし、百二十万トンの貨物を扱えるよう整備する。

昭和三十一年度着工、三十四年度竣工予定（才一期計画）また、この埠頭に併行して才二期および将来計画がある。

## 近 日 勝 線 と 直 結 道 総 合 開 発 に 効 果 大

中央埠頭を築造し、本埠頭と共に商港として西埠頭の一部を完成更に入体制の一部を完成のため、次のことが計画されている。

本埠頭は、中央埠頭、鉄道西部物揚場その他で処理している石炭、砂鉄等の撤留、また、同貯炭場にガン

本港現有石炭積込み実績は鉄道、北荷その他埠頭で四百四十万トン扱つたが、五年後を七百万トンと推定しつぎの施設を計画。●三号貯炭場先八号岸壁を（一）六・五米に浚渫二千トン級を、鉄道北荷五百八十万ト

拓使によるが、明治二十五

明治初年エゾ地改め北海道となり、開拓が始まつた。

また、その間倉庫、荷役機を努めた。富士鉄、御崎の埠頭が即ち

## 明治5年に開港

当初、幕末からの松前藩の監視所とアイヌ族の住むモルエラン（アイヌ語緩やかな坂道の意）に過ぎなかつた。開港は明治五年、北海道開拓使によるが、明治二十五

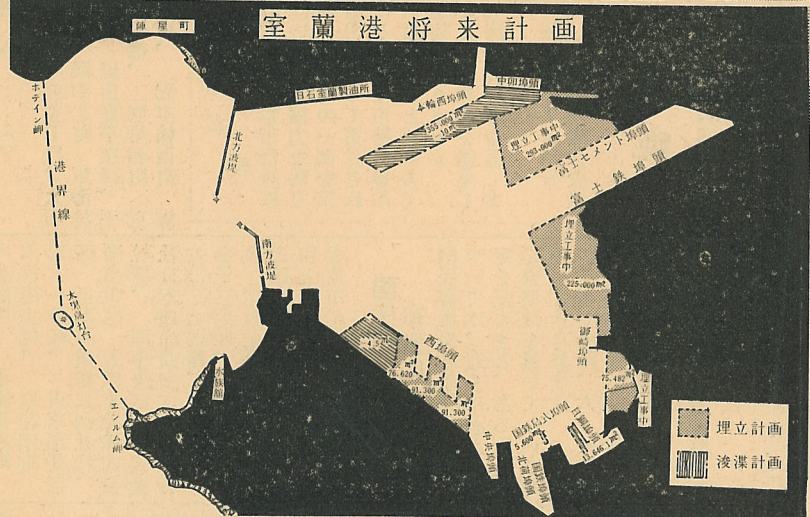
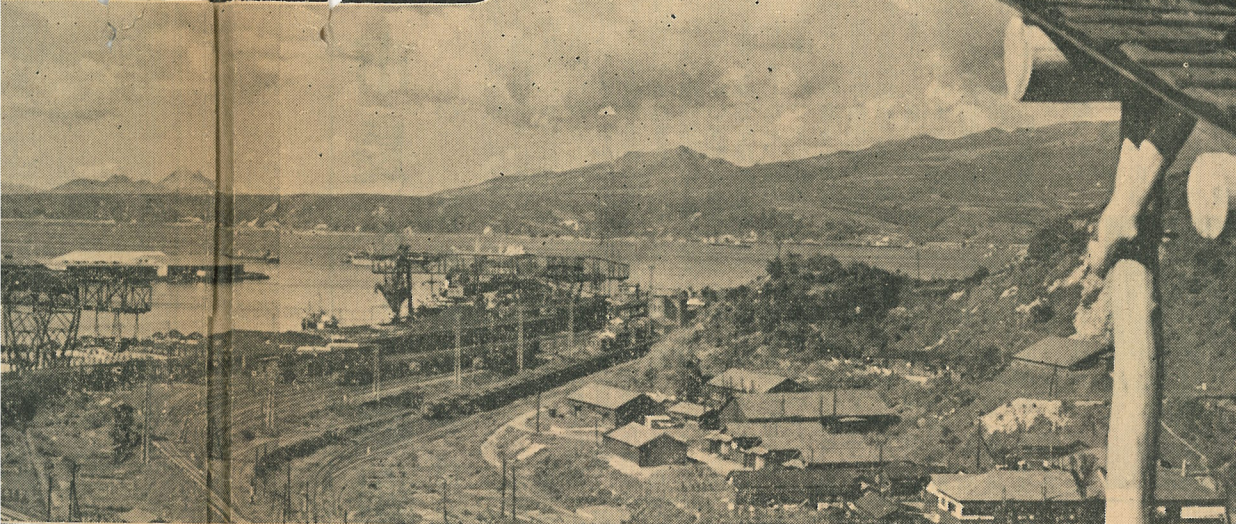
また、その間倉庫、荷役機を努めた。富士鉄、御崎の埠頭が即ち

## 港の歴史

明治初年エゾ地改め北海道となり、開拓が始まつた。

また、その間倉庫、荷役機を努めた。富士鉄、御崎の埠頭が即ち

# 室 蘭 港 の 紹 介



室蘭港は、北海道西南岸、太平洋と噴火湾との間に絵鞆半島が水域を馬蹄形に抱く所にあります。本港は、被覆水域千六百平方メートルで横浜港につぐ広さをもち、水深の大部分は九米以上、背面三方丘陵に囲まれた自然の良港です。本港発源の根柢は、好適な立地条件と、市民の努力との賜ものです。戦後、北海道総合開発の進むにつれて、本港のもつ使命はますます重要となつてきて





# 史

て御崎、日鋼、製鉄(株)がそれぞれ大規模な臨海工場を創設した。かくして、石灰と製鉄とは室蘭工業の双壁となり、海上運送もまた、これらの工業物を主とするにいたり工業港たる色合いを強めるようになった。

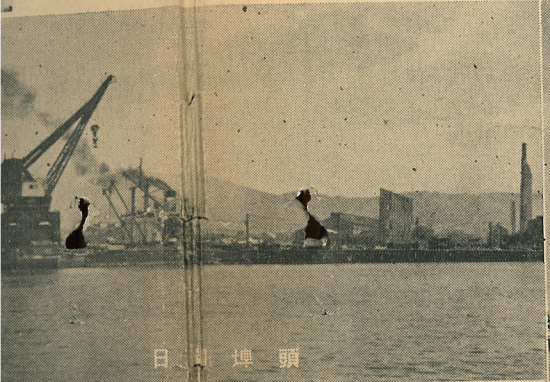
開港以来、港勢には幾多の変遷があり、才一、才二、才三の争いを契として、重要工業の拡充、増産、増送が要請されるにおよび、第一期北海道拓殖計画による港灣防築工事、第二期に、南北防波堤は昭和二年に、鉄道埠頭は昭和六年にそれぞれ竣工した。引続き才二期拓殖計画のもとに、中央埠頭が起工されたが太平洋戦争のため遅延、昭和二十七年竣工の域に達した。

また、その間本港の各私企業は、着々埠頭を築造し、倉庫、荷役機械等の整備に努めた。御崎、日鋼、北荷の埠頭が即ちこれである。

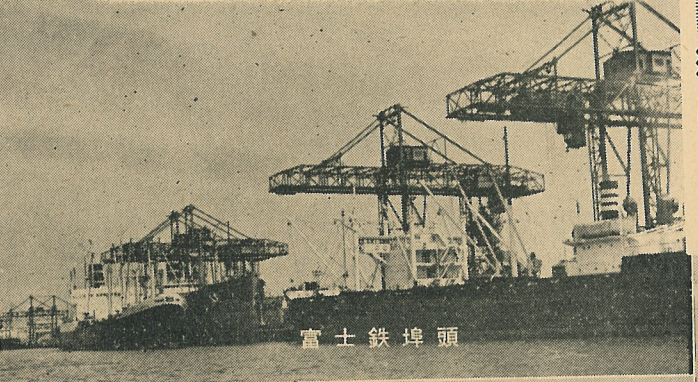
また、昭和三十年に富士セメント(株)、三十一年には日本石油精製(株)の理立による臨海工場を建造するなど相ついで港内に海陸連絡施設が完成され、今日また、続いて富士



太平洋と噴火湾 蹄形に抱く所 来て横浜港に 分は九米以上の良港です。 身をつけた地 条件と、市民 につれて、本 となつてきて



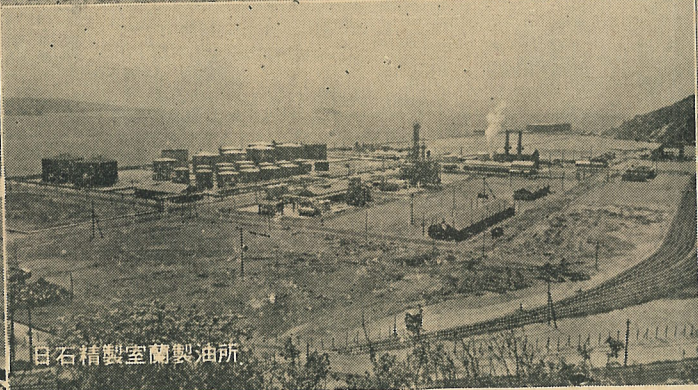
日鋼埠頭



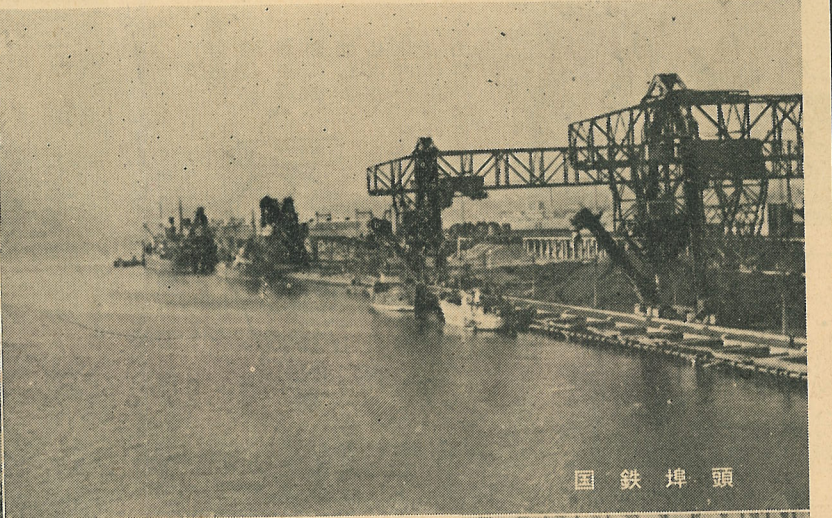
富士鉄埠頭



北荷埠頭



日石精製室蘭製油所



国鉄埠頭

第11回 写真特集  
室蘭港まつり  
7月19日 21日  
乗った七福神



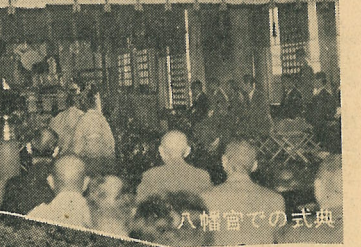
花火大会



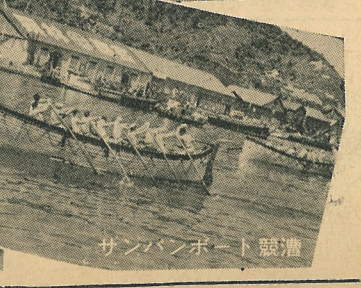
仮装宣伝大行列



逮捕された変装人



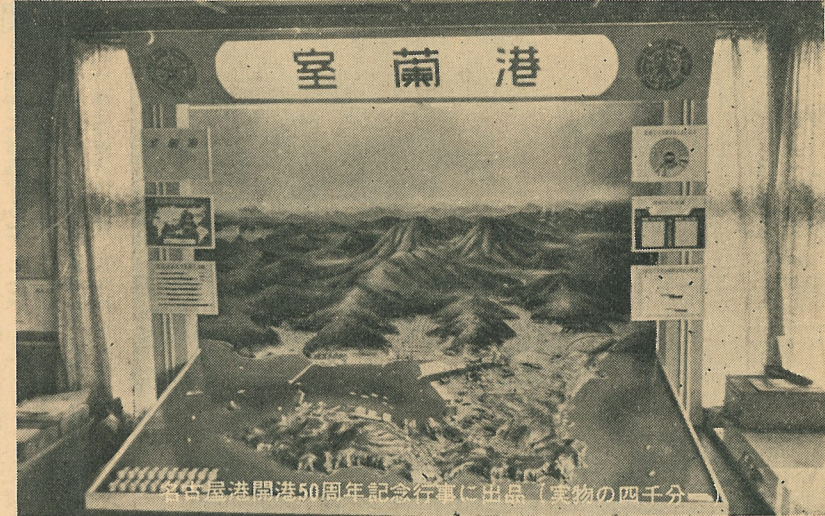
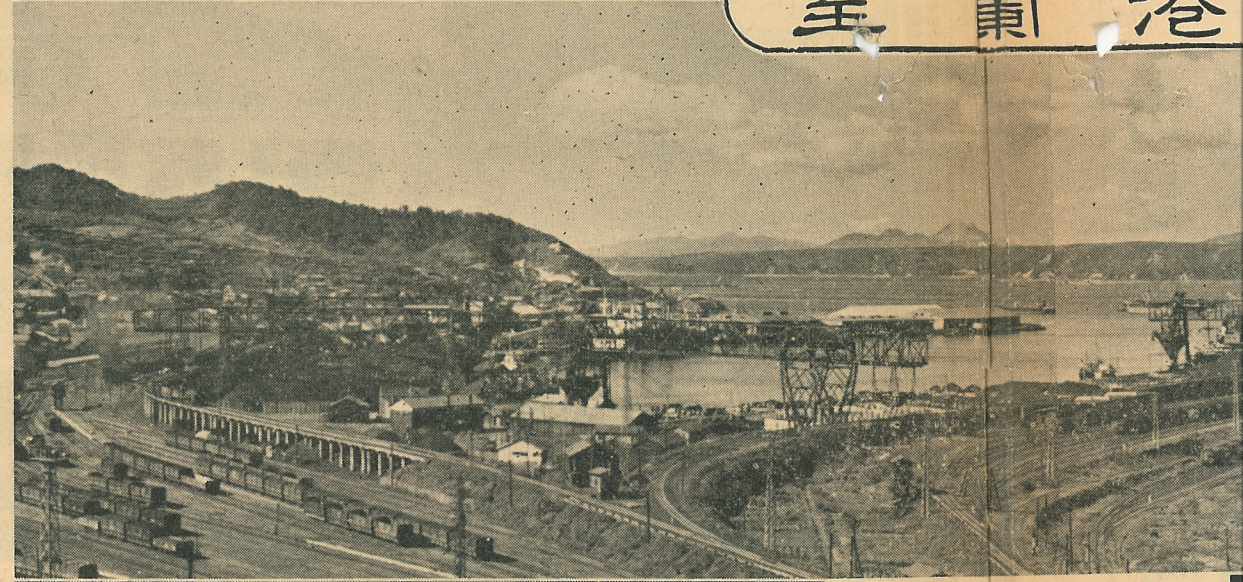
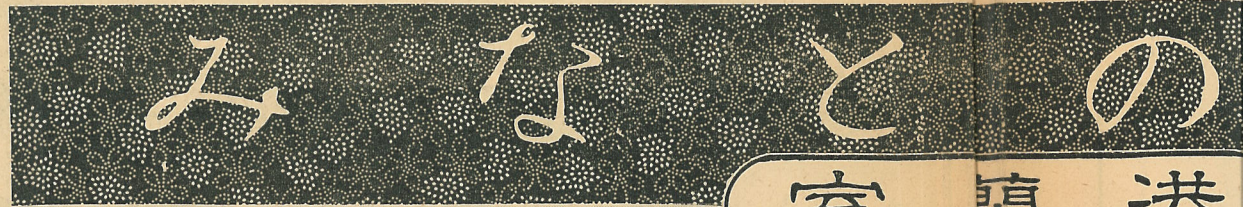
八幡宮での式典



サンボート競漕



# 室蘭港



室蘭港は、北海道西南岸、大平洋と噴火湾との間に絵鞆半島が水域を馬蹄形に抱く所にあります。本港は、被覆水域千六百平方メートル、背広をもち、水深の大部分は九米以上、背広三方丘陵に囲まれた自然の良港です。本港発源の根柢は、自然な立地条件と、市民の努力との賜ものです。戦後、北海道総合開発の進むにつれて、本港のもつ使命はますます重要となつてきております。



## 港の現況

### 係船能力 十万五千余トン

室蘭港に入港する船が、右よつて海陸の荷役に支障をきたすことはない。灯台を過ぎると、前面に壮大な景色が展開する。長い南、北防波堤の彼方によこたわる広潤な泊地、その水面をはるかに越して高く連なる丘陵の緑を背景に浮き出す埠頭、倉庫、荷役機械、油タンクの影像の数々、油タンクの影像の数々、港灣施設その他において、

々製鉄所のえん突の群列、これが室蘭港の才一印象でありませう。港域は広く横浜港につぐものであり、特に冬期は北風が多く吹くが、延長一哩にわたる南北防波堤は、これをまもり、船舶の錨泊、けい岸は阻がいされない。また、気温的にも恵まれ冬季といえども結氷降雪等に

する資源は、豊富であり未だ一部睡眠状態にあり、これらの早期開発が強く要請されている。また、日勝鉄道線の開通も近き将来に期待できるのでやがては本港の貴重な培養線となり広範な活動の背後地をもつことになる。港の位置は、本州主要港と距離的に有利であり、対外輸送の場合、北米西南岸諸港までは、道内諸港中最短距離にある。

未だ先進諸港におよばぬものがあるが、積極的建設の途上にあるが、それでも本港は我が国でも最も忙しい港の一つである。また、港の環境、あるいは立地条件を見ると、背後地としては、地理、政治、また経済的關係からみて胆振日高、空知炭田地方を勢力圏とします。ここに潜在

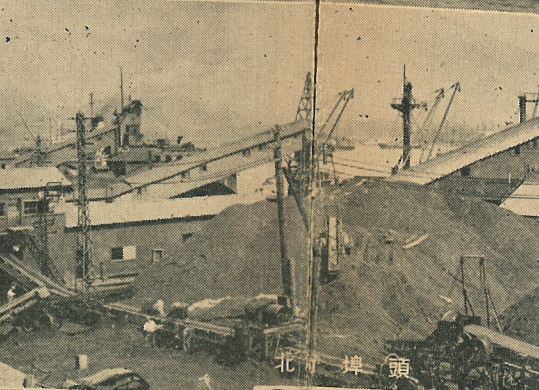
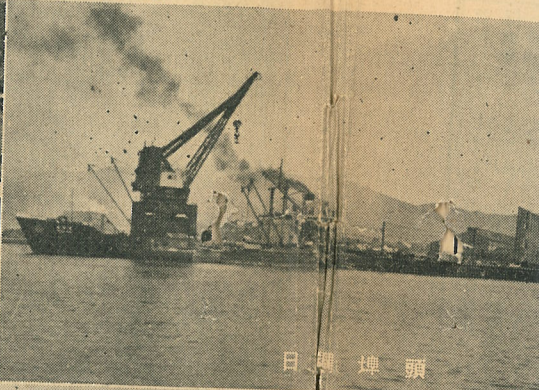
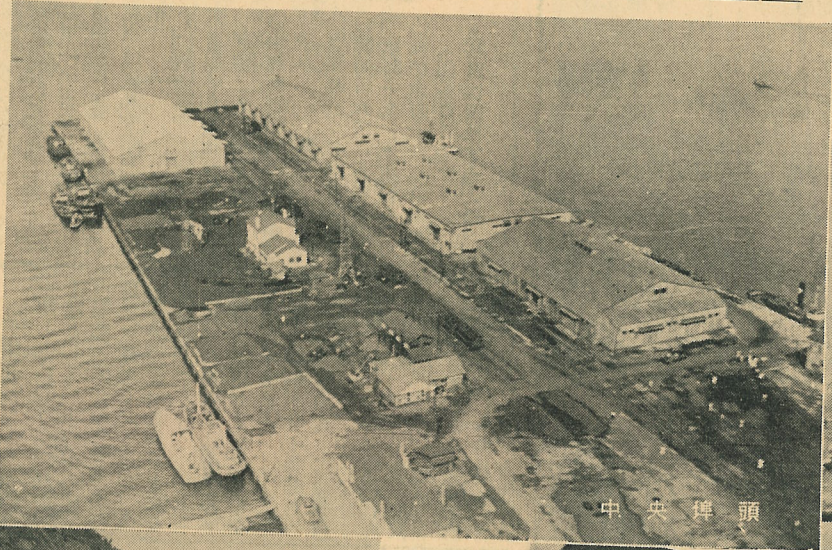
埠頭名	留置物	延長M	水深M	係船能力		給水	荷役機械	基
				総電	隻			
日	石油	1,155	12.0~1.4	20,000	1			
本輪	木材	653	8.8~6.4	5,000	4	11	戸門ジブ	3
中富	油	360	6.5~5.0	1,000	2			
甲	鋼鉄	2,690	9.0~7.5	10,000	6	31	水平引込 門型引込	2 2 10
御	石炭	220	7.5~6.0	4,000	1			
日	鋼材	333	9.0~8.5	10,000	1		旋回ジブ 門型ジブ	1 1
鉄	石炭	1,429	9.6~8.1	10,000	1	6	ローダー	2
北	油		~5.6	6,000	1		トランポ	4
中	他木船		~1.0	1,000	2			
甲	石炭	240	10.5~9.5	10,000	1	4	コンベアー	3
乙	砂	893	9.2~5.6	10,000	1	12		
基	塩		~3.0	6,000	1			
	雑貨			3,000	2			
				1,000	1			
鉄	石炭	1,330	2.5~0.5	木船			水平引込	1



大平洋と噴火湾  
馬蹄形に抱く所  
方米で横浜港に  
部分は九米以上、  
然の良港です。  
り与えられた地  
地条件と、市民  
心につれて、本  
要となつてきて



1,護岸	鋼材	355	9,0~8,5	10,000	1		旋回ジブ	1	
鉄道	石炭	1,429	~2,8	10,000	1	6	ローダー	2	
4,5,6,7,8,	石油		~5,6	6,000	1		トランポ	4	
1,3,			~1,0	1,000	2				
北	荷	石	炭	240	10,5~9,5	10,000	1	コンベアー	3
中甲、乙、基	内	砂	鉄	893	9,2~5,6	10,000	1		
	部	塩	貨		~3,0	6,000	1		
		雑				3,000	2		
鉄道西部		石	炭	1,330	2,5~0,5	1,000	1		
ドック		木	材	584	5,5~2,5	2,000	2	水平引込型	1
海岸町		石	炭	452	3,0~0,5	500	1	ジブ型	1
		礦	石						
						他木船			
						木船			
						雑種船			



第11回  
写真特集  
室蘭港  
7月11日(土)  
21日



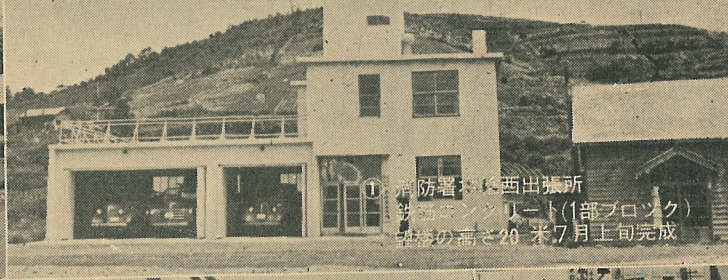


# 市の工事から拾う

## 昭和32年度事業



② 市役所中島出張所新庁舎 蘭東中学校前に新築7月22日から執務開始



① 消防署新出張所 西出張所(一部ブロック)新築の高さ20米7月上旬完成



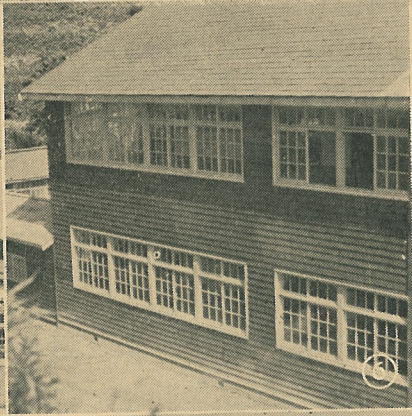
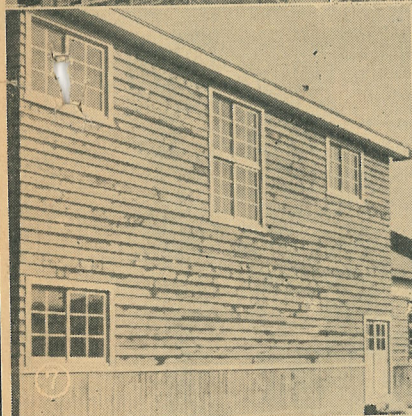
③ 市庁舎新築第2期工事 4階建1部地階10月下旬完成の予定



④ 市営4号倉庫新築工事 中央埠頭に建設中1月中旬完成の予定

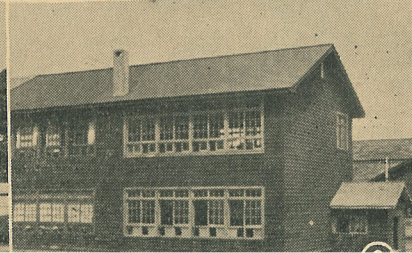
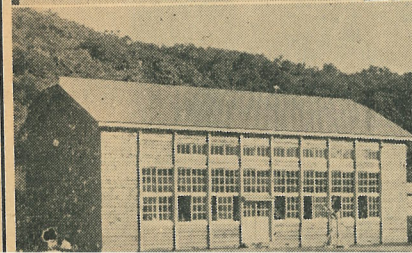


⑤ 千歳町2号通線コクリー十鋪薄新設裏浜町通り6月下旬完成



### 学校関係説明

年とともに、(就学)をもつて、学校の増、改築工事に拍車をかけております。児童が増加しております。市では、この増加を除外するたため総工費一億七千五百十六万円(延べ)消されたわけです。



⑦ 港北中学校増築工事

⑥ 朝陽小学校増築工事

工費九十二万五千円、二階教室四室、普通教室四室、階段、便所、廊下完成

### 完全に解消

#### 二部授業

応募者 室蘭市 町 番地 氏名

納税は日〇月〇心〇とい  
われるとく日頃の納〇  
わ画が大切です最近町別  
の納税〇蓄〇合がつぎつ  
ぎと設立されていきますま  
た未〇入の方はもよりの  
組合に加入しましょう

### 応募要領

本号をよく読むと  
わかります

- ▽賞品 婦人ナイロン靴下 五名以上の正解者があつた場合は、抽せんにより五名に差上げます。
- ▽応募用紙 本紙削込みの用紙を使用のこと。
- ▽あて先 市役所税務課および輪西支所 各出張所の「納税クイズ投票箱」に入れて下さい。
- ▽締切 八月二十日(郵送の場合)は市役所税務課あてとし、同日の消印を有効とします。
- ▽使用文字 当用漢字と現代かなづかいを使用のこと。
- ▽審査 クイズ解答原文は厳封の上、税務課で保管しこの原文に合致した解答を正解とします。
- ▽発表 解答および正解者氏名は翌月号の本紙に発表します。
- ▽注意 応募者は 室蘭市民に限る。この規定に反するものおよび判読できないものは無効になります。

### 納税クイズ

### 才二回 納税クイズ

納税クイズ





### 納税クイズ解答

第一回



市役所では鑑札のない自転車の絶無を期し近く自転車の検査をいたしますこの機会に鑑札の無い自転車の鑑札を交付せよ

才一回納税クイズは、応募者多数のうち抽せんの結果つきのおり決定しました

○中島町二〇四 板垣由喜子  
○開運町五 喜多見美保子  
○御崎町六三 吉田貴美男  
○東町一九 土生義夫  
○母恋北町七一 鈴木則子  
(山本長作方)

(写真は投票する人達)

### 時の記念日

「時と生活のつながり」を主題として、市内小・中学校児童・生徒の皆さんから標語を募集しましたが、入選作がつぎのとおりきまりました。

なお、入選者には所属の学校長を経由して記念品を差し上げます。

一席 必らず守る時間と約束  
東 常盤小五 工藤美代子  
二席 会合は時の記念日忘れず  
武揚小四 塩沢智栄子  
時間を守る子りつばな子  
繪軒小三 今野修  
三席 中島小四 今野冷子

長沢悦子 繪軒小五  
三浦正巳 朝陽小六 笹谷保彦 武揚小六 真野道夫  
武揚小六 塩沢智恵子  
同菊地昌文 大和小三 上村信幸 同四上村

勝義 知利別小二 浅利精悟 繪軒小六 山田実中島小四 海藤久美子  
常盤小三 高橋規通 同浜中美 蘭東中三 佐々木貴二

### 火の元にご注意

=油断は禁物=



外出の機会が多くなり、不在中に思いがけない所から火事が出ております。

つきごのことがらをよく守り火事を出さないように、ご注意ください。

○電気アイロン、

の増、改  
けてお  
ど一部  
完了しま  
の悩みに  
完全に解

⑦港北中学校  
増築工事  
工費二百  
九十五万  
円で普通  
教室二、  
渡廊下、  
階段室、  
便所など  
が六月下旬完成。

⑧車屋小学校  
屋内  
運動場新築  
工費四百  
十九万円  
(五十坪)  
で七月  
中旬完成

⑨高砂小学校  
増築工事  
工費七十  
九万五千  
円で普通  
教室一が  
完成。

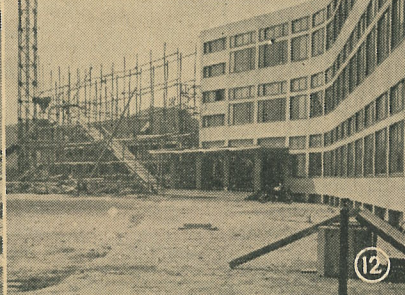
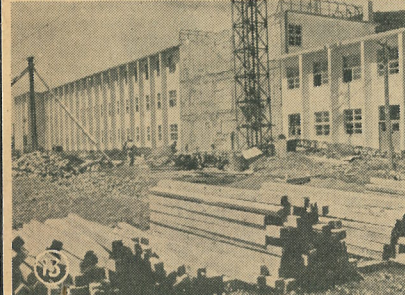
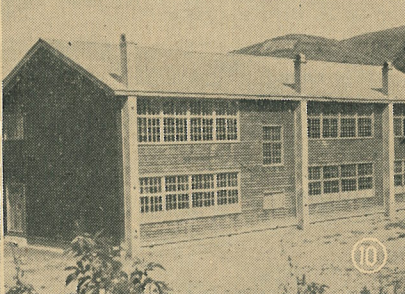
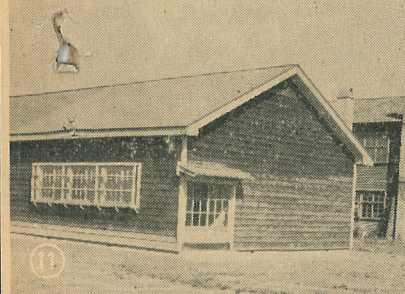
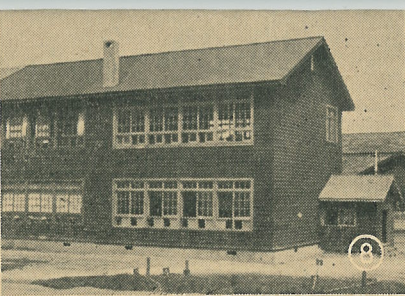
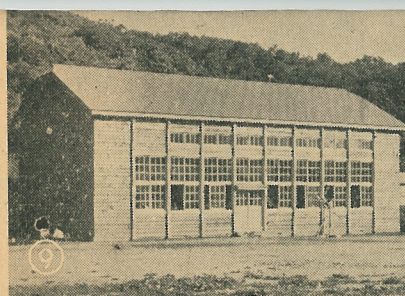
⑩大沢小学校  
増築工事  
工費六百  
十四万円  
で普通教  
室二が六  
月下旬完  
成。

⑪日新小学校  
新築工事  
工費三千七  
百五十万  
円で十月  
下旬完成  
予定

⑫武揚小学校  
新築工事  
工費五千万  
円で十月  
下旬完成  
予定

⑬東園小学校  
増築工事  
工費九百九  
十六万円で特  
別教室二、準備室二、給食  
その他管理室六、屋内体育館  
などが八月月中旬着工十二  
月中旬完成の予定。

⑭蘭東中学校増築工事  
普  
通教室などを増築の見込み  
なお、工費百万円で渡廊  
下が完成の港南中学校や、  
高平・大和小学校の学校排  
水溝の完成、引続き鶴ヶ崎  
中学校の排水溝の着工など  
があります。



### 夏の衛生

赤痢は、伝染病のうちで、最も多い病気で、しばしば夏に流行します。この赤痢は、おむつに汚れた手や指、水や食物などに口に入り、あるいは、はきやねずみが菌を運んで来て病気になるのです。

食事前、赤痢を予防するには、手をよく洗うことか、便所、とくにトイレを清潔にするか、飲食物には必ず熱をおすことなどが重要です。

### 夏の食生活

暑い日が続きますと、どうも水が足りず、食べ物も少なく、夏に注意し、食品の組合せに注意し、汗とともに、食塩、ビタミンB、Cなどを失いやすくなりますので、その補給に注意しましょう。

その他電熱器類の使用後は、必ずスイッチ、電源を切つて安全な位置に置いて下さい。

○ラジオのスイッチを入れ、そのまま留守にすることは危険です。必ず切つて下さい。

○石油コンロおよびガスコロの台は不燃材を用い、使用後はバルブ(栓)の状態よく調べて下さい。

○七輪(コンロ)類は使用後残火をよく始末して完全に消して下さい。また、七輪(コンロ)のかわらで使用するものは、危険な状態を避けるために、必ず蓋をして下さい。

○火の取り扱いが不適切で、火災の原因となることがあります。火災予防のため、火の取り扱いには十分に注意して下さい。

○危険な場所では、強力な保護者としての責任を、お預け下さい。