

火 災 予 防

北海道の火災の三分の一が煙筒やストーブの不始末からおきています。夜、ねる前に、もう一度火の元をたしかめ、火事を出さないよう、お互いに気をつけましょう。

室 蘭
市 政 だ よ り

才 76 号

毎月1回10日発行

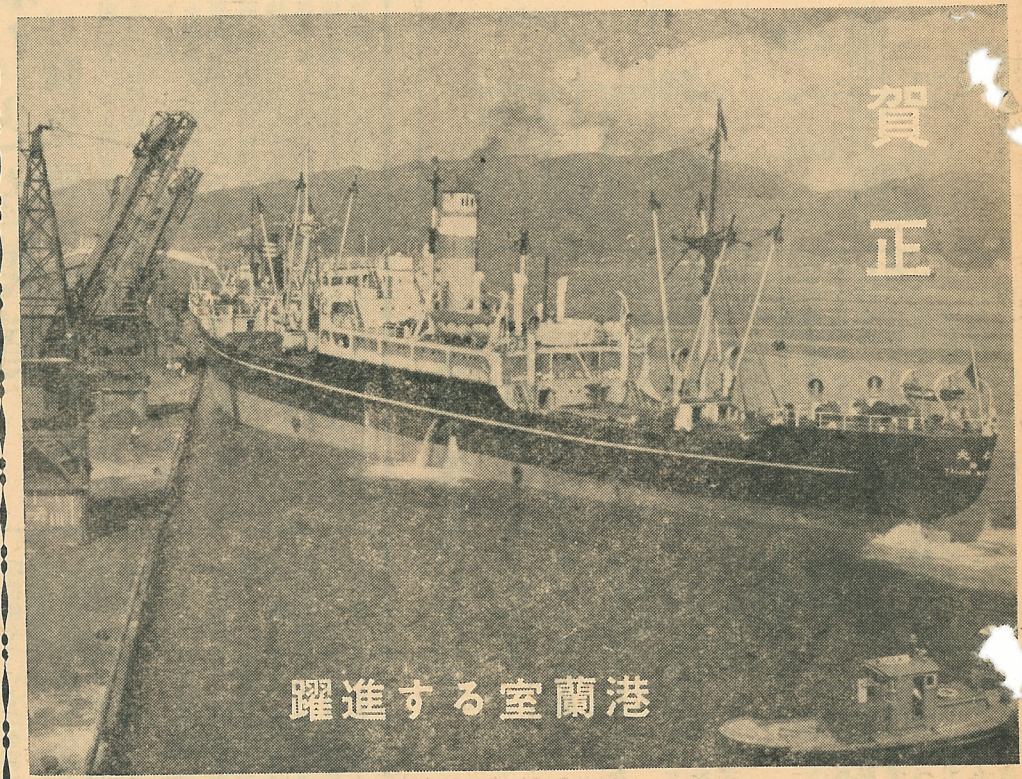
発行所 室 蘭 市 役 所
編集人 西 田 潔
印刷所 有 限 公 司 室 蘭 印 刷 所

人 口 動 態

(1月1日現在)

| | |
|-----|----------|
| 人口 | 129,583人 |
| 口帯生 | 27,717世帯 |
| 出生 | 219人 |
| 死亡 | 36人 |
| 転入 | 1,872人 |
| 転出 | 1,494人 |

賀 正



躍進する室蘭港

市 議 會 定 例 會 開 く
い ず れ も 原 案 可 決

追加更正予算案など審議

昭和三十一年最後の市議会定例会は、去る十二月十七日から二十一日まで会期五日間にわたって開会され、昭和三十一年度各会計才入才出追加更正予算案をはじめ、任期満了に伴う助役選任につき同意を求める案件など、二十五件のほかに、昭和三十年度各会計決算に伴う認定案六件、

- ▽昭和三十一年度室蘭市才入才出追加更正予算
- ▽昭和三十一年度特別会計室蘭市公益質屋費才入才出追加更正予算
- ▽昭和三十一年度特別会計室蘭市才入才出追加更正予算
- ▽昭和三十一年度特別会計室蘭市才入才出追加更正予算

市恩給基金才入才出追加更正予算
市恩給基金才入才出追加更正予算

年 頭 の こ と ば

室 蘭 市 長 熊 谷 綾 雄



明けまして、おめでとうございませう。希望に輝く昭和三十三年の新春を迎え、市民のみなさまに、親しく賀詞を申し上げます。喜ぶにたえませぬ。

光輝ある新年初頭にあたり、私は、なによりもさきに、昭和三十三年は、本市にとつても、みなさまにとつても、昨年以上、明るく張りのある年でありますよう、衷心から祈念いたしますのであります。

終戦以来、新春を迎えること、ここに、十二回、内外の情勢を概観しますとき、特筆すべきこととしては、東欧、中東の動乱、日・ソの国交回復、日本の国連加盟の承認でありまして、日本国民の待望久しき熱願がようやく結実し、実に、十四年振りで、国際社会への復帰が実現をみたことは、慶祝の至りであります。

ことしからは、日本が国際舞台の第一線に立つて、名実共に、東西陣営のかけ橋として、完全縦横に活動できるものであります。好景気を反映し、ことし、政治、外交に限らず、鉄鋼界、海運界の戦後最高力の伸張、国内態勢の確立にあたり、いよいよ、民族的自信を固め、新たな努力の自信を固め、新たな努力

力と決断をもつて、国民一体の実をあげねばならないと存じます。

また、アジア隣邦グループとの経済協力、とりわけ中国との貿易、漁業、文化自由往来等の復交は、日・中両国民共通の念願であり、新年の切実かつ、重要な課題として、一切の模索から

はいちじるしく伸び、市政の執行運営についても、幸いに、中央をはじめ、各関係方面の格段の御理解とみなさまの絶大な御支援を仰ぎ、多大の実績を収め、日本石油精製会社の設立をはじめ、諸般の懸案事項は、大体において解決、実現をみまして、まこと

清純明朗な市民生活の建設を図るため、市政上の諸施策に再検討を加え、想いを新たに、進んで、難問難題に対処し、万事、明快に、勇敢に、強力にその実現遂行を推進しゆく覚悟であります。

ことに本市は、本道総合開発上の重要拠点として、

私に、この種に照らし、港湾施設を振興、港湾施設と相まって、世な国際海運都市の飛躍の伸張を浴びるに至ります。

私は、この種に照らし、港湾施設を振興、港湾施設と相まって、世な国際海運都市の飛躍の伸張を浴びるに至ります。

市民一体の実績を期して、成果を期して、

なにとぞ、市民生活建設の御尽力、御協力を賜り、謹んで申し上げます。

追加更正予算案など審議

昭和三十一年最後の市議会定例会は、去る十二月十七日から二十一日まで会期五日間にわたって開会され、昭和三十一年度各会計才入才出追加更正予算案をはじめ、任期満了に伴う助役選任につき同意を求める案件など、二十五件のほかに、昭和三十年各会計決算に伴う認定案六件、陳情請願八件（採択四、一部採択一、継続審議三）などを慎重審議の結果、それぞれ原案通り可決されました。

市恩給基金才入才出追加予算
 助役選任につき同意を求めるの件（高薄助役は一月九日で任期満了となるので引続き助役に選任のため）

室蘭市報酬及び費用弁償
 近年、産業の伸張、貿易の振興、港湾施設の拡充整備と相まって、世界的に著名な国際海港市としての、自負できる地位に躍進し、その飛躍的伸張が世界の注視を浴びるに至ったのであります。

私は、この輝かしい事相に照らし、港湾を中心とした各種産業の発展と、その基盤をなす教育文化の確立背後経済圏との交流提携を図るため、これが振興対策につきましては、今後一層市民一体の力をあげ、その成果を期して、広く内外の関心と期待にそいたいと存じます。

なにとぞ、市民のみならず、まにおかれましては、本市の興隆発展と、清純明らかな市民生活建設のため、一段の御尽力、御協力を賜りませう、謹んでお願い申し上げます。

年頭の辞

室蘭市議会議長 高野次郎

皆さまも御同感でなからうかと思ひます。市議会にその座をつらねております私とし、われわれ同僚としても、全市民の付託に応えるべく、真し、良心的な態度をもつて、市更なる発展を期し、既に工

政に微力を捧げて終始いたして、おることを、御了承願いたいと思ひます。だからといって、一から十まで各位の御期待にそっているものとも考えておりません。しかし、これも種々さまざまな周囲の事情がある次第であります。本市は重工業都市とし、あるいは、ばら荷出入の港湾として特殊性を持つておりますので、これを生かし、更に、築設を決定、既に工

ついで、所要の規定をするため）

▽市立隔離病舎食費及び薬価徴収条例設定の件（市立隔離病舎の設置に伴い、これが食費及び薬価の徴収について縦前定額制を改め、診療報酬点数表によつてこれを徴収するため）



に、誤らない示唆を与えられんことを希望いたします。祝福すべき年頭に際し、全市民各位の御健康と御多幸を念じまして、お祝いの御あいさついたします。

▽市立消毒所使用条例設定の件（新設の市立隔離病舎内に設置する消毒所の消毒装置等の整備に伴い、現行使用料その他について

全面的改正するため）

▽昭和二十三年六月三十日以前に給与事由の生じた恩給等の年額の改定に関する条例設定の件

陳情請願

▽鶴ヶ崎中学校の便槽改修の件（採択）

▽絵鞆小学校々舎改築の件（採択）

▽港南中学校々舎増築の件（採択）

▽二部教授並びに通学交通事故回避について配慮願いたき件（天沢小学校）（採択）

▽強制紹介反対並びに港湾賃金値上げの件（一部採択）

▽室蘭工業大学主催の才四回北海道地区大学体育大会開催に際し、補助金支出についての件（総務常任委員会付託、閉会中継続審議）

▽学大岩見沢分校々舎増築協力方の件（総務常任委員会付託、閉会中継続審議）

通水式行

全道初の工業用水道完成



昨年七月以来、市の水道部が総工費約六千万円をもつて工事を進めておりました工業用水道が完成したので、去る十二月十一日午前十一時から陣屋町の水源現地で通水式が行われました。この工業用水道の水源は陣屋川で、表流水を最濁水時でも日量六千トンを取水し、取水をん堤から延長一七二

八米の送水管を自然流下により浄水場内の着水槽へて沈澱池に達し、沈澱浄化の上野水され、更に、ここから延長一六六六米の配水管で日本石油の工場内受水槽に給水されます。なお、この陣屋川の工業用水道は、道内で最初に造つたものです。（写真は通水式）

昭和31年 市政伸展ごよみ

- ☆し尿消化槽完成（1月）
1日の処理能力 300石
- ☆武揚小学校第一期工事完成（3月）
- ☆室蘭工業大学機械工学科開設（4月）
- ☆富士鉄ストリップミル工場建設に着手（5月）
- ☆下水道事業汚水管布設工事着手（5月）
舟見町、栄町、本町、清水町、大町、常盤町の一部完成（延長3100米）
- ☆西埠頭四カ年計画で着工（6月）
31年度は工費5300万円
- ☆直直漁港本格的工事に着手（7月）
- ☆札幌地裁室蘭支部の甲号昇格決定（7月）
- ☆海軍官庁合同庁舎工事着工（10月）
- ☆室蘭栄高等学校移転改築決定（10月）
- ☆準急エルム輪西、母恋駅停車復活（11月）
- ☆自動電話局庁舎完成（11月）
3500台の電話を收容する電話局として32年4月発足の予定
- ☆日本石油精製K・K室蘭製油所操業開始（12月）
製油能力日産（原油）1万バレル（約2000トン）
- ☆道内初の円型隔離病舎竣工（12月）
鉄筋コンクリート三階建、延309坪
- ☆北大海藻研究所チヤラツナイへ移転完了（12月）
- ☆室蘭港出入船舶隻数開港以来の記録を示す（年間）外国船131隻、外航船157隻、内国船3693隻、計3931隻（機帆船、漁船を除く）
- ☆室蘭港の荷役実績戦後最高（年間）
輸移出入貨物の取扱総量 846万トン



華やかに消防出初式

感謝状などを傳達

ラッパ隊先頭に市中行進

恒例の消防出初式は、去る六日午前九時から武揚小学校々庭に約六百名の消防署員および団員と、十五台の消防ポンプ自動車に参加して行われた。

この日、昨年一年間に火災（小火以上）発生件数十六件、焼失坪数百一坪、損害額九十九万二千二百円、市

民一人あたり損害額わずか八円、四年連続して、全道一の輝かしい記録を樹立した市消防本部に市長賞詞、消防団本部および各分団に同じく感謝状が贈られ、引き続き消防施設の整備改善功績者として向出消防長、訓練技能の功績者として藤原消防司令、火災予防の普及

功績者として横田消防司令にそれぞれ道知事の功労章および表彰状が傳達された。

また前常備消防団模本本部長には在職中の功績をたゝめて市長感謝状と知事の表彰状が傳達された。

ついで、消防演技にうつり五台の消防タンク自動車か

ら赤、青、黄、緑、白の五通りを行進、正午市庁舎前彩の色もあざやかなはしご放水があつたあと、市中行進にうつり、勇壮な消防ラッパ隊を先頭に、蘭西目扱

ネズミを退治しよう 今が一番とりやすい時期

貴重な食糧を食い荒し、伝染病を媒介するネズミは、これからの冬期間は屋内を主なを生き、場所とするので、今が一番とりやすい時期です。

ネズミ駆除は従来、毒えさや、捕そ器で各家庭随意に行われていましたが、集団的に実施する方が効果的です。

市ではこれから三月末までの期間をネズミ駆除運動期間として、徹底的にネズミ退治を行うことになりましたので御協力願います。

1、ネズミ退治の唯一の方法はまず、自分の家に何匹位住んでいるかを調べることです。

2、ネズミの繁殖場所やせいの息場所となる天井裏等にネズミの糞は、探して取り除くほか、食料品は完全に保管しておくこと

3、ネズミの通路は完全にふさぎ、外部からの侵入

4 毒えさの使用については薬剤は黄燐製剤（ネコイラス）とクマリン製剤の二種類ありますが、ネコイラスは毒薬ですから使用については十分注意して下さい。

イ、ネコイラスで毒えさを作する方法は、粉十の割合でこれ合せ、一センチ角の小片を作り、二、三個を五寸角位の紙に包んで、ネズミの出歩くところの物かげなどに置きます。

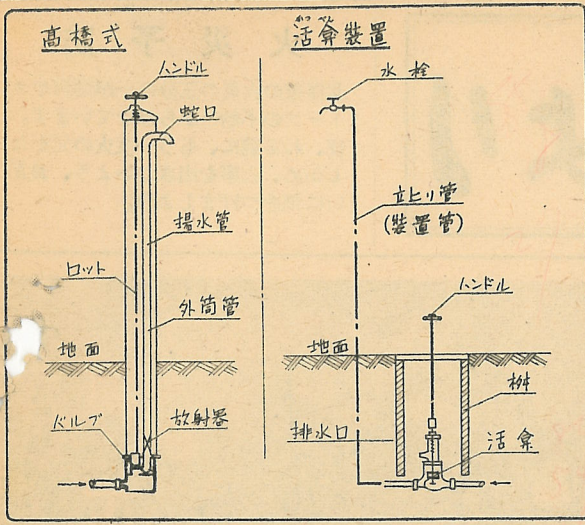
お子さま方の場所を、スキ、りなど戸外のもですが、この選び方や、遊危険をとまなしく遊んでいと思わぬけが、おまじかお子さまをから未然に守るような場所家庭において

全道一の施設

円筒形の「常設隔離病舎」

伝染病患者の隔離施設として、現在中浜病院がありすが、皆さん既に御承知のようにこの病院は大正九年に開院されたもので、その老朽化ははなはだしいものであります。そこで、昨年七月から総工費一千六百万円を投じて、市立室蘭病院

横に隔離病舎でございましたが、完成したので「盤ヶ丘病舎」設することにこの病舎は総坪の鉄筋コンクリート三階建の近形三階建の近形各階には配膳洗式便所、看毒室などがあ階にはこのほ洗濯室、乾燥SK式真空消ボイラー室がある総ガラス



水道の凍らない使い方

“水は勢いよく出さず”

バルブはキツチリ締める

いよいよ寒い酷寒期に入り水道の凍結による故障がふえております。

冬季間の水道の凍らない使用の方をお知らせしますから今年の冬は水道を凍らせないようにして下さい。

○高橋式耐寒栓の取扱方法
水を出すときはハンドルを数回まわし、バルブを十分に開いて勢よく出して下さい。一、凍らない使い方
放水器の横小孔から外筒管内地下部に溜っている

水が吸い出されて空になるから凍らない。
ロ、水を出るときのハンドルをまわしてバルブをキツチリ締めることが大切です。

二、凍結する使い方
水をチヨロチヨロ出した口、長いゴムホースを蛇口に差込み、風呂場に引いたりすると凍結します。高橋式および活弁（かつべん）でも、水を止めた後でシユウシユと音のするものは、ど

障のあるものです。
○活弁装置の取扱方法
水を出すときはハンドルを左に数回まわして、活弁（かつべん）をキツチリと開いて下さい。キツチリ開かずには半開きにすると、排水口から水が流れ出して、漏水状態になります。
イ、凍結しない使い方
冬季間は水を使い終つたらハンドルを右に数回まわしてキツチリと止めて下さい。
ロ、活弁（かつべん）をキツチリ止めても排水口から水が流れ出すものは故障です。
故障は水道部（七七〇二、一三三三）に修繕を申込んで下さい。

（写真は完舎）

前
口、クマリン製剤は、ネズミの特に好むえさをまぜ合せすぐ使用できるようにして売っております。この薬の特徴は、毎日少量ずつ四日間たべさせなければ効果はわかりません。

こどもの遊び場所を選ぼう

お子さま方の冬の遊びは、スキー、スケート、そりなど戸外の遊びが多いのですが、この遊びも場所の選び方や、遊び方によって危険をとめない、今まで楽しく遊んでいた子どもさんと思わぬけがをしたり、ひいては尊い生命を失う結果ともなりかねませんから、お子さまをこのような災難から未然に守るため、次のような場所での遊びには、家庭において十分気をつけ

るようにして下さい。
◎急な坂や小路から急に車道にとび出すような場所でのそり、スキーすべりはやめましょう。
◎車道でのスキー、スケート

ト、そりすべりはやめましょう。
◎小さな子どもさんの遊びには、必ず監督者をつけましょう。



除雪はみんなの手で

北国の消防関係者がともになやまされていのは道路の積雪のため、火災が発生しても消防自動車も十分に活動できないことのために小さな火災でも、大きな災害を引き起した例がたくさんあります。消防本部や消防団では、極力この悪条件を排除するよう努力しております市民の皆さんもこの際、火災に対する認識を一層深められて、次の事項に御協力願います。
一、道路の中央に雪を投げ出したりしないで、いつでも消防車が出動できるようにして下さい。
二、消防貯水槽、消火栓および火災報知器などの消防施設の周囲に雪を積まないで下さい。

の施設はこる

同形の「常盤ヶ丘病舎」できる

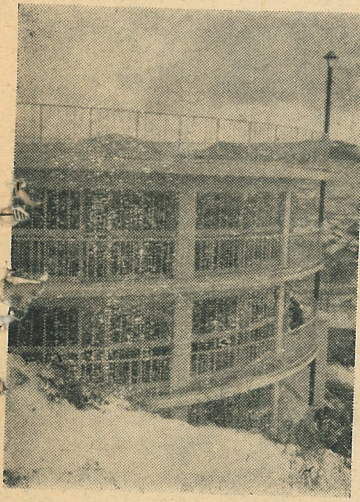
横に隔離病舎の建築を急いでおりましたが、このほど完成したので、名称を「常盤ヶ丘病舎」として近く開設することになりました。この病舎は総延面積三〇〇九坪の鉄筋コンクリート四筒形三階建の近代的建物で、各階には配膳室、浴室、水洗便所、看護婦室及び消毒室などがあり、更に、一階にはこのほか管理人室、洗濯室、乾燥室、仕上室、S K式真空消毒装置室及びポイラー室があり、各階にある総ガラス張りの採光完

備した病室(四〇床)とタイアップして、その近代化

何んでも消毒します

市立 威力示す真空消毒機

中浜病院内にある市立消毒所には、現在堅型横管式蒸気消毒機を備付けて、市民の皆さんから依頼を受けた衣類、寝具等を消毒してきたのですが、常盤ヶ丘病舎新設を機会に、最新式の消毒機であるS K式真空消毒機(百五十万円)を装置して、市民の皆さんの便利を図ることにしました。



(写真は完成した隔離病舎)

は道内随一のものであります。特に、医療面は市立室蘭病院の医師陣を動員していますので、市の伝染病予防行政は一段と強化されるわけでありませぬ。

体力を落さぬこと

カゼは早目に手当を

冬の病気のうちで一番多いのはカゼです。カゼぐらいとみくびり、とりかえしのつかない状態になることもありすからカゼ気味るときは、早めに手当をして下さい。いま各地で流行しているインフルエンザもはじめはカゼの症状からはじまるものが多く、またジフテリアなどもこのような症状から発病しております。今年の冬は、次のことをよく守って、万病のもととな

方は、衛生課保健係へ申込み下さい。
なお、家屋消毒も行います
消毒関係使用料金
家屋 一坪まで一五〇円、一坪増す毎に一五〇円
便所消毒 一ヶ所一五〇円 (便器類の掃除は含みません)
死体消毒 一具 二〇〇円
布団類 一具 九〇円
丹前、毛布、下着、オーパー、コート、洋服、和服類 六〇円
その他小物類 三〇円。

日誌

- △十二月 四日 建設常任委員会開催
- △十二月 十日 漁業無線局開局式
- △十二月十一日 工業用水道通水式(陣屋水源地)
- △十二月十二日 建設常任委員会開催
- △十二月十五日 日本石油精製室蘭製油所竣工式
- △十二月十七日、二十一日 才四回市議会定例会開催
- △十二月二十日 総務、厚生、建設各常任委員会開催、予算、決算各特別委員会開催
- △十二月二十一日 総務常任委員会開催
- △十二月二十五日 厚生常任委員会開催
- △十二月二十八日 執務納め

一、うがいの励行

外出から帰った時はうがいをすると、口もとに、顔や手をきれいに洗うこと。
一、乾布まきつや日光浴をすること。
かわいた布でまきつし、皮膚をかきたえること。
冬の日光浴などというとかえつて、カゼをひきはしないかと心配する方もありますが、部屋にばかりいないで、風のない日は日光にあたるようにし、また部屋の換気に注意すること。