

人 口 動 態

(8月1日現在)

人 口	127,282人
人 世 帯	27,170世帯
生 誕	165人
死 亡	49人
転 入	1,492人
転 出	1,324人

第 72 号

毎月1回10日発行

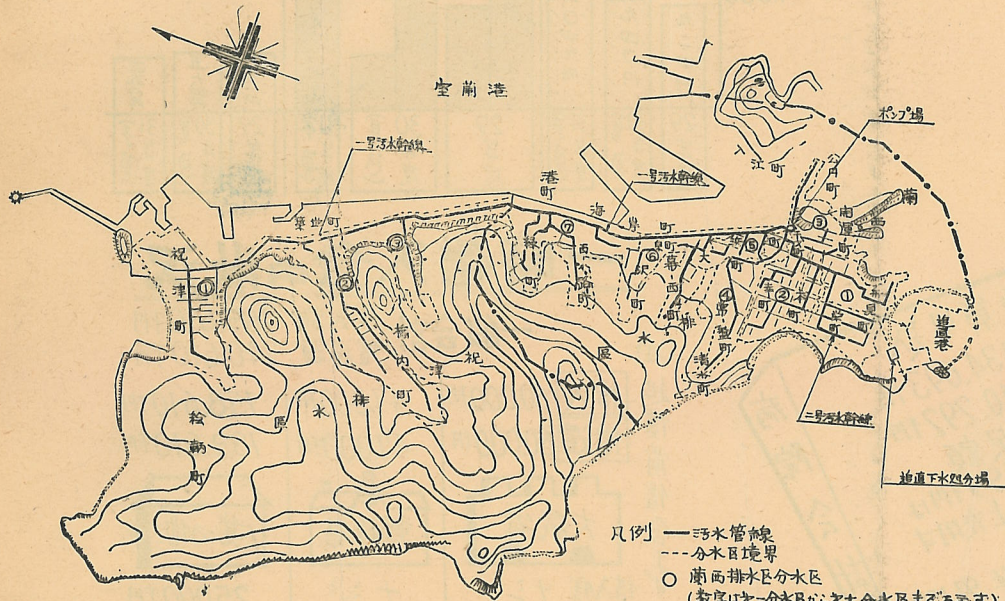
発行所 室 蘭 市 役 所
 編集人 西 田
 印刷所 有 限 会 社
 室 蘭 印 刷 所

室 蘭

市 政 だ よ り



下 水 道 第 一 期 工 事 計 画 概 要 図



従来、本市には下水道がないので、家庭から出る台所の汚水、洗濯水、浴場をはじめ営業用の汚水、また病院、工場等から出る汚水が雨水と一緒に道路の側溝やみぞによつて、かろうじて排水されているのが現状であります。

しかし、このままでは非衛生的で、街の美観をそこなうばかりでなく、年々増える人口に対して、ますます排水が不十分となるのであります。

従つて、商工都市としての系統的な下水道の築造が本市にとつては暗黒式の系統的な下水道の築造が必要なのであります。

そこで下水道を完備した場合の効果についてみます。

下 水 道 は 何 故

待望の下水道工事は総工費三億三千五百萬円をもつて本年既に舟見町、栄町、幸町の一部に汚水管の布設工事。そこでこの下水道事業はどのような効果をねらい、また画のもとに実施されるかについてお知らせいたします。

- 1、汚水は排水溝に流れて完全に排水される。
 - 2、防蚊やハエの発生を防止する。
 - 3、生活環境を清潔にする。
 - 4、水洗式便器の普及を促進する。
 - 5、道路の汚染を防止する。
 - 6、雨水の貯留を促進する。
 - 7、港湾の汚染を防止する。
- とし、都市の利便性を高める。

輪 西 は 合 蘭 西 は 分

下水道は汚水や雨水の排除を目的として作られるのであります。まずその排除の方法によつて合流式下水道と分流式下水道に分けられます。

本市は他都市に見られない複雑な地形で、人口分布の状態からも統一した下水道を作るには多くの難点があります。

そこで排水区域としては地形から蘭西、祝津、茶津、輪西、蘭東及び本輪西の六つの排水区分けられるのであります。第一期工事としては、人口のもつとも多い蘭西排水区およびこれと同一系統の祝津排水区を目標として施行することになります。

第 一 期 下 水 道 築

その他、才二期以降の区域でもその必要に応じ財政が許せば才一期と併行して施行します。

才一期工事の施行区域は分流式下水道を採用し、この計画排水面積は一七四、二二六ヘクタール。また、対象とする計画人口は五五、三三五人です。

この区域は更に、蘭西を七分水区、祝津を三分水区に分けて汚水管は口径二五〇から七〇〇のヒューム

熱情を作詞したものです。Sさんの希望により氏名は発表いたしかねますが

ヨイトナ
おいらニッコリ土きり崩し

青空職場
その日暮しの辛さ
もたまにや

エーヤサもとくなる
(以下略)

巨萬円をもつて本年度から着工することになり、汚水管の布設工事が始まつております。これをねらい、また、どんな構造で、どのような計らせます。

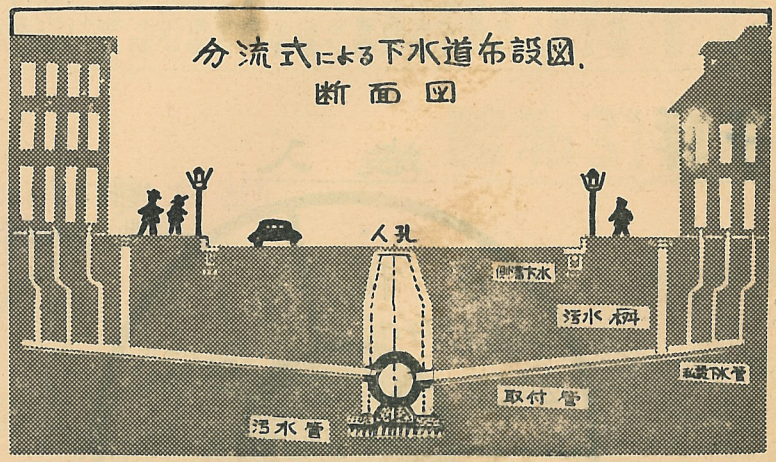
何故必要か

- 1、汚水は停滞することなく、私達の目にふれないで完全に排水されます。
 - 2、蚊やハエの発生を防ぎ、消化器系伝染病の予防に大なる効果があります。
 - 3、生活環境を清潔にし、街の美観をよくします。
 - 4、水洗式便所に改善することができます。
 - 5、道路、側溝、みぞを改修して土地の利用度を高めます。
 - 6、雨水の氾濫を防ぎます。
 - 7、港湾の汚染を防ぎます。
- 下水道布設はこのように私達の生活を快適なものとし、都市の品格も一段と高まり、直接間接に受ける私達の利益は計り知れないものがあります。

一は合流式 一は分流式

個人宅地に私設下水道

合流式は一本の太い下水管で、汚水も雨水も一緒に流す方法で、平坦な地形に適します。また、分流式は汚水と雨水を別々にして、汚水は汚水



分流式による下水道布設図 断面図

く、關西地区には分流式が適しております。いずれも、下水管としては鉄筋コンクリート管や厚い線一六三〇米を布設する予定です。以上本市の下水道事業の概要について説明いたしました。したが、下水道は原水を取水し、浄化して市民の皆さまの飲料水やその他の用水として供給されますが、使用後の排水を下水処分場へ導き、浄化して海に放流するのが下水道です。このように下水道と上水道は一貫して運営されるべきもので、都市生活には欠くことのできないものです。

第一期 水道 築造工事概要

この沈澱物は汚泥消化槽で無害な消化汚泥として、運搬船で海に棄てられます。将来は必要に應じ、更に、高度の処理設備ができるようにいたします。

これら工事費は三億三千五百万円、この内訳は、汚水管線築造工事（一億四千六百五十万円）、雨水渠築造改良工事（八百十八万円）、ポンプ場工事（一千五百六十万円）、送水圧力幹線工事（六百二十万円）、汚水処分場工事（五千五百七十万円）その他事務費、補償費等（二千九百二十万円）で、この財源は国庫補助費が三分の一で、残りを市の財政

ただ下水道はその施設に多額の工費がかかるため、普及が遅れていたのですが、最近人口十万以上の都市のほとんどがこの下水道を施設するようになりました。本市においても将来の市の発展のため、下水道の布設をはかり、よりよい生活の改善に資するのがこの事業の目的です。

この沈澱物は汚泥消化槽で無害な消化汚泥として、運搬船で海に棄てられます。将来は必要に應じ、更に、高度の処理設備ができるようにいたします。

生活には欠くことのできないものです。この事業に全協の信頼をよせられて、御協力のおほどをお願いいたします。

伝染病院新築など 臨時議会 原案通り決る

才二回臨時市議会は去る七月二十五日会期一日をもつて行われまし

この議案に提案された案件は、不動産売却及び同売買契約締結の件をはじめ、九つの議案と説明一

報告五件を、陳情十件、委任委員会に付託になったほか、原案通り可決されました。

なお、提案された議案の主なるものは次の通りです。

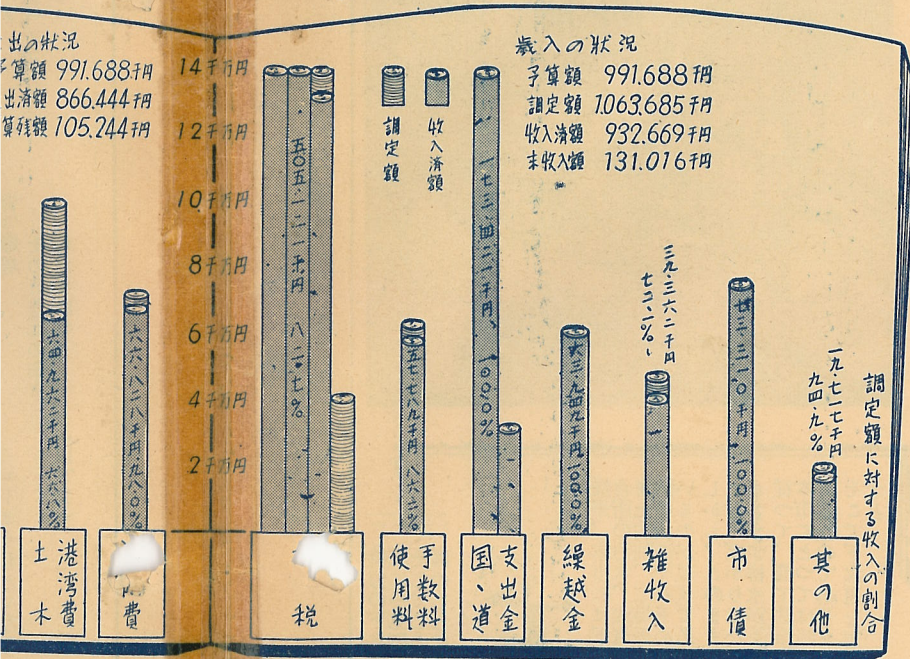
- △工事請負契約締結の件（公営住宅一舟見町団地）
- △工事請負契約締結の件（室蘭海薬研究所新築工事契約のため）
- △工事請負契約締結の件（工業用水道工事契約のため）
- △物件購入契約締結の件（工業用水道工事用セメント購入のため）
- △物件購入契約締結の件（工業用水道工事用浄水場敷地として市内陣屋町の土地四七三六坪を買収のため）
- △工事請負契約締結の件（上水場才三期拡張知利別浄水場施設工事請負契約のため）
- △工事請負契約締結の件（市立伝染病院（仮称）新築のため）

- ### 日誌
- ▽七月八日 参議院議員選挙投票日
 - ▽七月九日 参議院議員選挙開票（於常盤校）
 - ▽七月十二日 岩見沢市議会議員一行、行政視察のため来蘭
 - ▽七月十三日 胆振地方総合開発期成会、才四回市内バス連絡協議会開催
 - ▽七月十七日 河野日本住宅公団副総裁裁港視察のため来蘭
 - ▽七月十九日 二十二日 才十回室蘭港まつり
 - ▽七月二十五日 才二回市議会臨時市議会
 - ▽七月二十八日 三浦衆議院予算委員長一行来蘭

市の財政事情

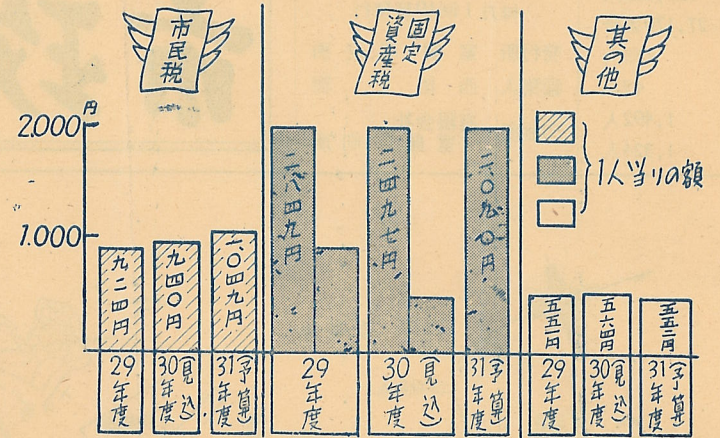
30年度末現在

決算見込の状況



決算見込
 歳入 134,693千円
 歳出 140,292千円
 差引不足額 5,599千円は
 翌年度より繰上充用す
 30年度患者数延 91,192人
 入院患者数延 183,937人

市民1人当りの市税負担額



一時借入金状況

一般会計	借入額 265.610千円	償還額 240.610千円
借入	60.000千円	47.000千円
償還	60.000千円	47.000千円
大蔵省	借入残 ナシ	ナシ
郵政省	ナシ	ナシ
その他	158.610千円	133.610千円
借入残	ナシ	25.000千円

(31年3月末現在)

歳入・歳出差引見込
 66,225千円
 4人 世帯 26.865世帯

昭和三十一年

【概要】 昭和三十一年度 予算の概要を申し上げます。本年度は前年度より更に多額の歳入を確保し、歳入増進を図るため、才入面に、大きな影響を及ぼすのであります。一方財政需要は市勢の進展に対応して諸般の積極的の事業に寄せる市民の強い要望と、各種行政がますます増加している現状のため、

本市条例に基づき昭和三十一年度 昭和三十年 情を、ここに公表いたします。

近年地方財政が非常に窮乏し、地方自治の危機が叫ばれておりますことは、皆々御承知のことと存じ、御承知の事と思っておりますが、このような地方財政危機を招来するに至つた原因については、地方財政に対する、国の措置が不充であつたこと及び、地方共同体における、財政運営に適切を欠くものがあつたこと等があげられております。幸にも本市財政は、健全財政を堅持して、前年度よりも申し述べたように富士鉄などの大幅な模償却資産税が大幅に減額されたため生ずる減額の減収や国からの補助金、起債等の削減により、才入全般に大きな減収をきたしたのであります。

一方才入面においては、生活扶助費、失業対策事業費

市に541.644千円の負債があります

一般会計 388.556千円

教育債	82,183千円	社会労働債	65,331千円	特別会計	153,088千円
土木費	70,683千円	保健衛生債	32,042千円	病院債	150,281千円
				質屋債	2,807千円

(市と通じて日鋼、富士鉄が)

一般会計 388,556千円
 教育債 82,183千円 社会労働債 65,331千円
 特別会計 153,088千円
 病院債 150,281千円
 質屋債 2,807千円
 市を通じて日鋼・富士鉄が病院・住宅建設のため借りたもの 104,836千円
 その他 33,481千円
 市木費 70,683千円 保健衛生債 32,042千円
 その他 138,317千円
 (31年3月末現在) 市民1人当り 4,289円の負債があります

昭和三十一年度予一期待の財政事情を、ここに公表いたします。

昭和三十一年度財政の動向

近年地方財政が非常に窮乏の急激な増加と住宅その他社会施設費等に、多額の経費を要したため、三十年度より赤字決算を危ぶまれたのであります。予算の執行に当っては更に、検討を加え最も重要な事業を施行し、効果的経費は極度に圧縮し、消極的の調整を図ると共に、鉄鋼業界の好転による市税その他の増加など、市民各位の御協力によりまして、一般会計においては上記図表の通りの決算見込を得たのであります。

ただこの中、種々の事由により、年度内に事業が完成できなかったため、三十一年度の事業繰越に充当する額一千五百五十九万九千円が含まれております。

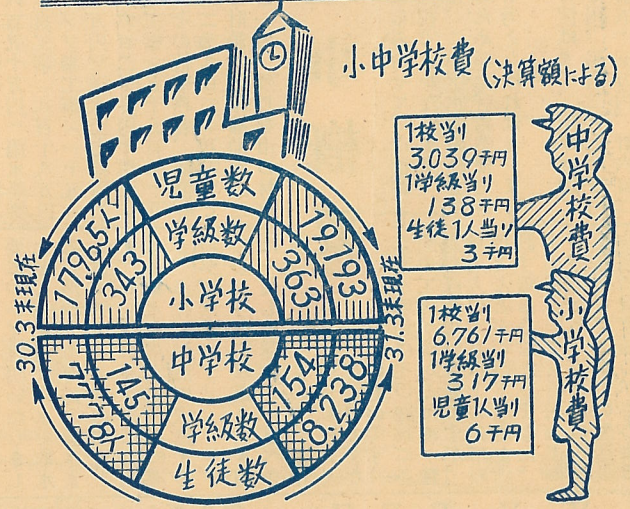
以上昭和三十一年度における本市財政の動向の概要を、活扶助費、失業対策事業費

昭和三十一年度施政方針

【概要】 昭和三十一年度 三万二千元
 基本財産会計総額七、二二二万二千元
 水道事業会計総額一億七千七百七十九円

予算の概要を申し上げますと、本年度は前年度より更に多額な増額を要するものがあるため、才入面に、大きな影響を及ぼすのであります。一方財政需要は市勢の進展に対応して諸般の積極的の事業に寄せる市民の強い要望と、各種行政がますますこのように大幅な増額とな

小・中学校の状況



とした。四、市債については、適債事業の選定に十分意を用い建設的の事業についてのみ計上し、この獲得には全力を尽す。

才出

一、建設的の事業として、昭和二十八年から施行し、本年度で完了する輪西町の排水溝整備 現在施行中の東室蘭土地地区面整理事業 新たなものとしては母恋町の排水溝調査費、その他都市計画事業等を推進する。

二、港湾施設として、青蘭航路の再開に伴う、貨物取扱のための簡易上屋の建設と輪西町地先公有水面の埋立工事を実施し、重要港湾としての都市形態をより一層整備する。

三、教育施設として、特に児童生徒の増加に対処する小中学校々舎の増築、教職員整備の推進。

四、失業対策として失業者の増加に対処するため、土木及び環境衛生事業の協調実施による吸収の拡大と効率化、一般労働市場への雇備促進。

五、住宅事情の緩和策として、現在の住宅事情を考慮し、店舗併存住宅、共同住宅の建設を速に、民間住宅の建設を図る。

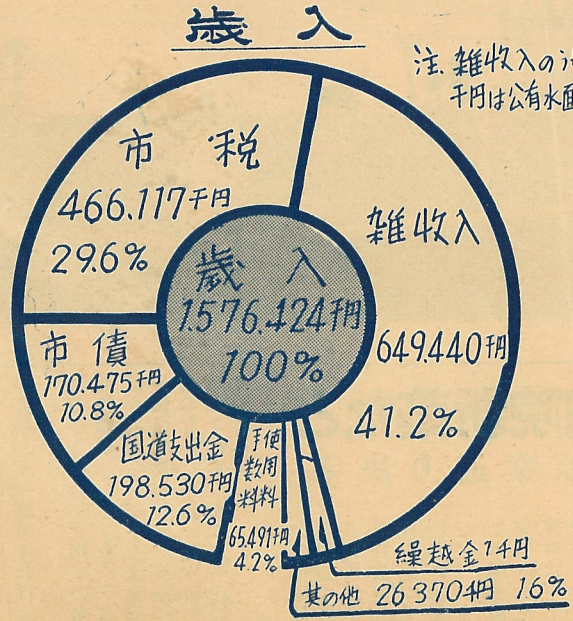
六、保健衛生として、市民の保健生活の向上と、環境衛生施策の強化に努めるとともに、保健衛生に対する施設の強化を図るため、極度の腐朽状態にある、伝染病を改築する。

年度一般会計予算

出経費別内訳

13,412千円 / 135%
177,603千円 / 0.9%
109,157千円 / 133%
982,252千円 / 62.9%

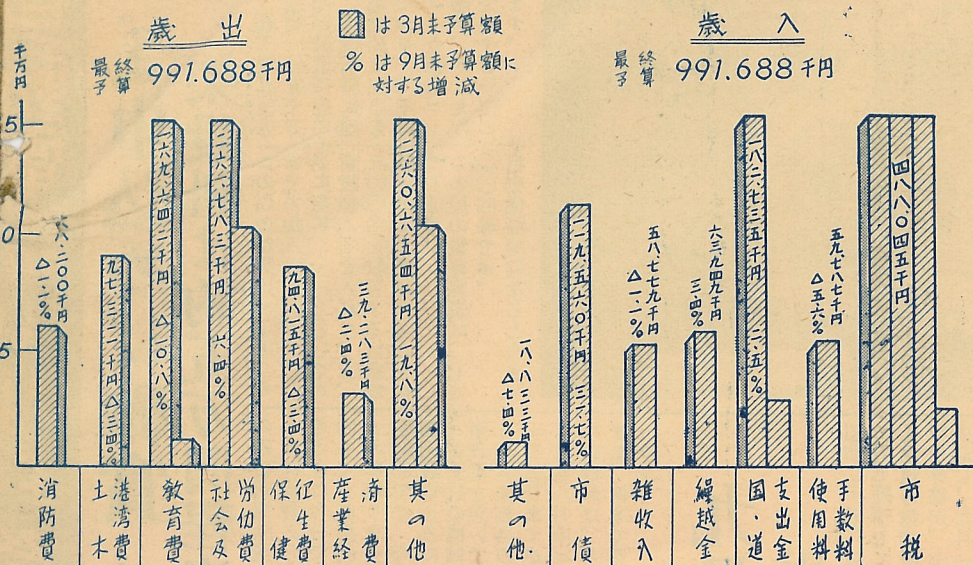
注: 公有水面埋立工事費600,000千円を含む



病院会計

31年度当初予算 141,430千円
 市民のための病院です
 昨年1日平均利用者は
 入院患者 288人
 外末患者 599人
 今年のベット数は300床 (30年度293床)で
 医師16人と看護婦81人が
 市民の健康を守っています

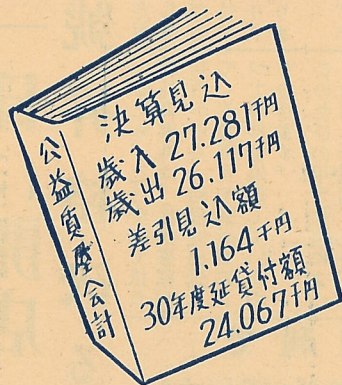
昭和30年度下半期に於ける追加修正予算の状況



火災の概況

損害の伴ったもの75件
1,360千円が灰になりました

- 火災の能火 24件
- 電線ショート 13件
- 子供の火遊び 11件
- 煙草の吸から 8件
- ターンの引火 7件
- 火扇 2件
- 火煙筒の火熱 2件
- その他 8件



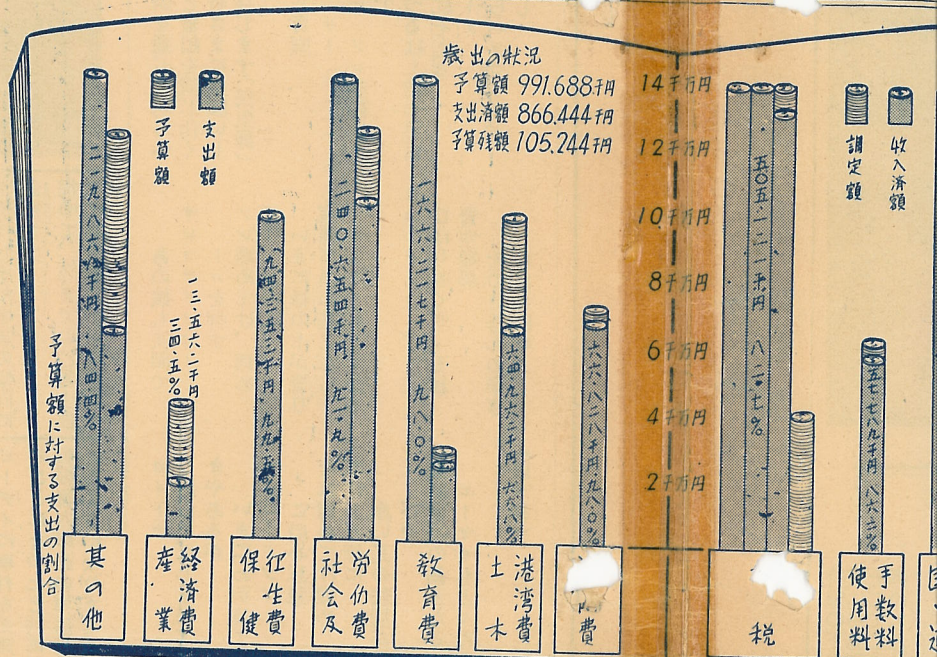
市の財産は増加している

29年度末 1,119,580千円 市民1人当り 8963円
30年度末 1,274,986千円 市民1人当り 10,096円

室蘭市の財政

30年度末現在

一般会計決算見込



歳入、歳出差引見込
66,225千円
人口 126,284人
世帯 26,865世帯

昭和三十一年

【概要】昭和三十一年 予算の概要を申し上げますと、本年度は年度より更に多額な大規模な増収が、適に繰越されるため、才入面に、大きな影響を及ぼすのであります。一方財政需要は市勢の進展に対応して諸般の積極的の事業に寄せる市民の強要増加として各種行政がますます増加して、各種行政がますますこの調整が予算編成に当り一番苦心したところであります。

これに対処する施策としては、増税、事業の縮減による調整は賢明な策でなく、標準税率のもとにあたるべき限りの、諸施策を実施すべく意図し、新年度予算編成に当り極力経常費の節約を図り、市勢の進展に対応し、かつ、直接市民の福祉に寄与すべき緊急事業を施行することを根幹として、次の方針をたてました。

才一、財政の健全性を堅持する。

才二、標準税率による税収の確保。

才三、財源構成の正常化に努める。

才四、国、道支出金の適確な把握。

才五、適応起債事業の選定。

才六、経常経費の効率化を図る。

才七、補助、負担金を整理統合し、必要最少限度を計上する。

「予算の規模」

一般会計総額拾五億七千六百四十二万四千円
病院会計総額一億四千四百三十三万四千円
公益質屋会計総額二千八百六十八万四千円
恩給基金会計総額六百九十

和三十一年度施政方針

昭和三十一年度 三万二千元
 予算の概要を申す。本年度は前年度に比し、大幅な増額を計上し、三万二千元と見込んでおります。

一、市税に
 税率によることとし、大規模な増額を計上し、増収を期待いたします。

二、国、道支出金について
 は、国庫財政の動向を把握し、事業の執行に伴い、収入の確保なものに計上した入等のうち、清掃関係手数料については、清掃事業の強化による経費の増嵩及び地域的、業種別等の不合理を是正するための料金改正を行つたほかは、現行通りと存じます。

三、市税に
 税率によることとし、大規模な増額を計上し、増収を期待いたします。

四、国、道支出金について
 は、国庫財政の動向を把握し、事業の執行に伴い、収入の確保なものに計上した入等のうち、清掃関係手数料については、清掃事業の強化による経費の増嵩及び地域的、業種別等の不合理を是正するための料金改正を行つたほかは、現行通りと存じます。

五、住宅事情の緩和策として、現在の住宅事情を考慮し、店舗併存住宅、引揚式、保健康生として、市民の保健生活の向上と、環境衛生施策の強化に努めるとともに、保健衛生に対する施設の強化を図るため、極度の腐朽状態にある、伝染病院を改築する。

六、保健衛生として、市民の保健生活の向上と、環境衛生施策の強化に努めるとともに、保健衛生に対する施設の強化を図るため、極度の腐朽状態にある、伝染病院を改築する。

七、産業経済として、産業の振興、経済の進展に対する施策は、貧困な地方財政と局部的な施策をもつては、到底目的を達することのできない重大なものである。このため、道の計画施策を遺憾なく吸収、活用する事を重点として北海道信用保証協会の支所を誘致し、中小企業振興のため金融の円滑化を図り、本市産業の振興と、経済の進展に寄与する以上昭和三十一年度の、施政の基本方針について、申し上げましたが、申すまでもなく市政の発展興隆と、市民の福祉増進を図る基礎は、民主主義政治の精神による地方自治の確立にあると存じます。

八、本市財政の状況は、内外経済動向の推移と、我が国財政の動向に左右されるところがきわめて多く、市政の前途は、樂觀をゆるさざる情勢が予想されるのであります。したが、市の当面せる財政の危局を克服し、本市伸展のため、今後一層の努力を傾倒いたさねばならないと存じますので、各位におかれましては、一層の御協力と、御支援をお願い申し上げます。



市有自動車は48台あります

(31年3月末現在)

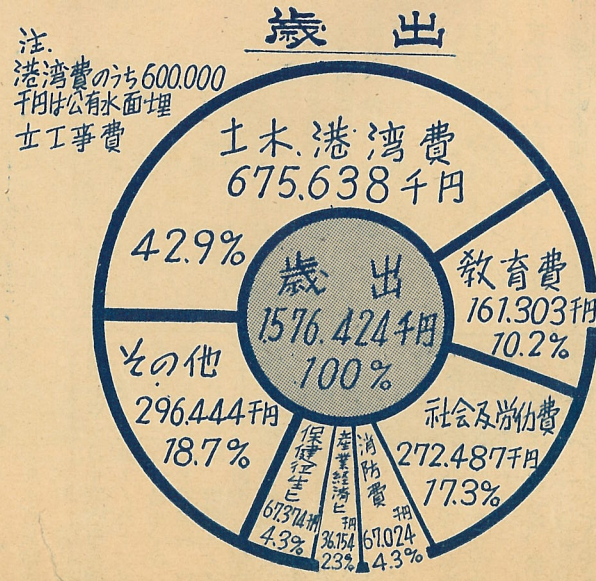
乗用車	4台	普通貨物自動車	11台
タンク式貨物自動車	3台	タンク付自走自動車	5台
小型貨物自動車	8台	消防ポンプ自動車	17台

公益質屋会計

31年度当初予算 28,684千円
 市民のための公益質屋は
 ことしの延貸付額 24,000千円
 利率 月3分

貸付限度

1口	1,000円
1世帯	5,000円
特別の場合	
1口	2,000円
1世帯	10,000円



昭和31年度一般会計予

歳出経費別内訳

人件費	213,412千円	13.5%
物件費	177,603千円	10.9%
その他費	209,157千円	13.3%

事業費

982,252千円
 62.9%

注：公有水面埋土工事費600,000千円を含む

自動電話いよいよ登場

いよいよ申込みば確實

架設料は約五万圓程度

昨年十一月、総工費五億五千万圓(局建物一億五千万圓、線路、機械装置四億圓)をもつて、市役所隣に建築中の室蘭電話局は、工事も順調に進んでおり、明年四月にはスマートな鉄筋コンクリート三階建、四三九坪の新局舎が完成する予定となつております。

この局の最終容量は、七五〇〇回線です。自動電話局になると今まで

の磁石式電話機は、ダイヤル式に取替えられ、通話するときは自分でダイヤルを回して、直接相手を呼出すようになります。電話局では、今皆さまの電話架設申込みを備えて、加入者新設の機械や線路の工事設計を急いでおります。これには相当の余裕を見込んでありますが、いま(遅くとも八月中)申し込んでいただければ、どなたでも、また、何本でも確実に架設できます。

資料金は四万九千三百円です。内訳は 加入料 三〇〇円 装置料 四、〇〇〇円 負担金 二〇、〇〇〇円 債券 二五、〇〇〇円 このうち債券は年利六分五厘で五年から十年以内で元利金とも返済されることになっております。また、自動局になりますと今までは市内通話料は度数に関係なく定額でしたが、基本料金ほかに、市内通話一度ごとに七円の料金がかかります。また、交換機械の関係で電話番号番号から一九九九番までは特殊関係に使用できませんので全加入者の電話番号が変更になります。◎開通後の毎月の料金 単独電話

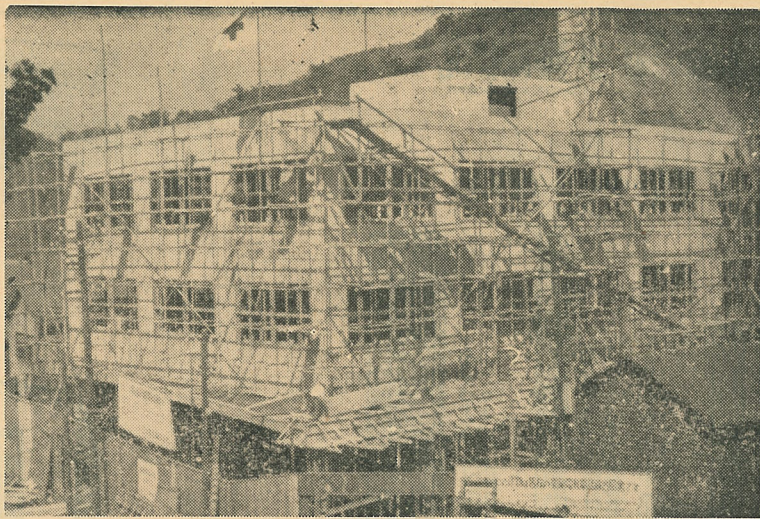
赤痢

豫防しよう

今年も赤痢の多く発生する季節となりましたので、次のことが十分に注意してからだを鍛えましょう。一、食前、調理前、用便後には手をよく洗いましょう。二、飲食物にハエのつかないようにしましょう。三、くみおきの水は、毎日全部新しく、くみかえるようにしましょう。四、食べすぎ、飲みすぎは慎みましよう。五、からだの様子がおかしいときは、早めに医師にみてもらいましょう。

九月一日に開店 甲號昇格決る

札幌地裁 室蘭支部



昭和二十五年以来関係方面に対し陳情しておりました札幌地方裁判所室蘭支部の甲号昇格が、七月四日付で決定し、九月一日から正式事務を取扱うことになりました。

このたびの甲号昇格によつて裁判は合議制となり、判事二名が増員され、いままで扱えなかつた少年事件や殺人、放火、傷害、強盗などの合議事件も扱われ、スピーディーに事件を処理できることになったと共に日高胆振管内の此の種事件も扱えるようになりました。

青空音頭

希望の歌に 再起を託す

東町日鋼社宅に居住する Sさんから「青空音頭」が寄せられました。 Sさんは失対現場に仿いでおられる日鋼必職者ですが、あらゆる困苦を克服して再起しようとする熱情を作詞したものです。 Sさんの希望により氏名は発表いたしかねますが

この作詞を通じて明日への希望と奮起を同じ仕立の皆さまにお願いしたいと存じます(民生課)

青空音頭
1 エー、サー
鯨半島 ソレ朝陽に染めて
つるはし持つ手に
紅そえる
ヨイトナ
おいらニッコリ土きり崩し

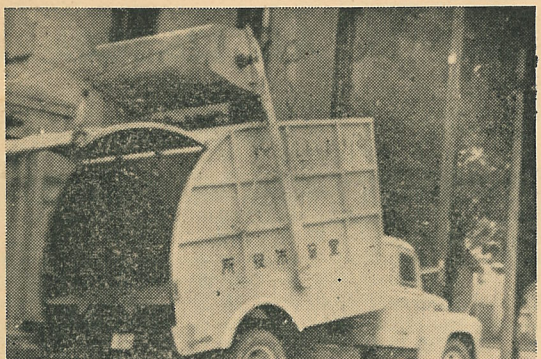
あの娘も笑顔で
ヤレコラドッコイ
トロを押す
ソレ埋めてけ、埋めてけト万坪は、
いまに緑の木が繁り
室蘭繁昌の基となる
エーヤサもとゝなる

2 エーサー
ひばり鳴く空、それ
青空職場
その日暮しの辛さ
もたまにや

ヨイトナ
ぐちもこぼしも出すと
きやあるが
いまにわかるよ
ヤレコラドッコイ
この心意気
それ埋めてけ埋め
てけ十万坪に
赤い瓦の住居が並
びや
室蘭繁昌の基となる
エーヤサもとゝなる
(以下略)

便利で 塵芥自動車 衛生的

ちかごろ 写真のよ うな型の 自動車を 見かけた 方がたく さんある ことと思 います。 この自動 車は、こ んど市の 衛生課が じんかい の衛生的



能率的処理 一九〇万円 たバケット プ自動車で この自動車 立方米入る であり、こ 七立方米の ツットが つい このバケッ と動力で 入れると

西埠頭埋立計画図

三年越しの この七月か



西埠頭本決まり

四九年
計画 本年度三千五百万円

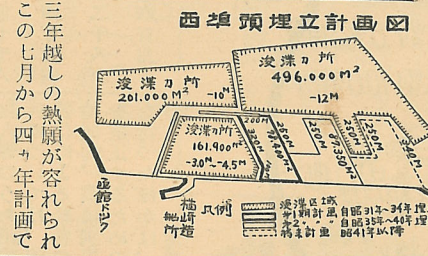
室蘭港に西埠頭を新設することは、本市の宿願として昭和二十九年以來、関係方面に運動してきましたが

築設工事が開始されることに決まりました。
本港の中央埠頭は、もとも雑貨専用埠頭として築設されたものですが、いままでばら荷扱の埠頭がなかつたため、ばら荷埠頭と混同使用され、そのため荷役諸掛りに多額の費用を要し

たり、埠頭の混雑を来したるに生じている困難な問題を、出入港船舶の輻輳に伴い、中央埠頭の混雑は埠頭の消耗度を著しく早め、この早急な解決が望まれていたものです。西埠頭の築設により、室蘭港の荷役実績は一段と高くなることにより、本埠頭の築設工事は総予算四億五千万円で本年度は三千五百万円です。

消防車に道を

消防署では七月二十四日の朝夕、八月二日の夕方といずれもラッシュ・アワーをねらつて、消防車の出動と避讓訓練を行いました。これは近ごろ各地で火災現場に急ぐ消防車による交通事故が続出し、貴い生命が失われつつある状況が訓練実施となつたものです。サイレンを鳴らして急ぐ消防車には人も、車もできるだけ両側によつて、道を開けるようにして下さい。調査の方法は、三回の出動時に延長一、二、三〇〇メートル



ことが多かつた。また自転車は各調査項目とも成績が一番悪かつた。総合して「良くない」四〇四件「無関心」一七七件というあまりかんばしい成績ではありませんでした。なお、この訓練に際し、市民の皆さまおよび各関係機関の御協力を感謝いたします。

室蘭開発建設部で本年五月調査したところにより、まずと、弘坂における一日の交通量は、歩行者二、六三五人、オートバイ、自転車三、〇二〇台、荷車、馬車七八台、自動車二、七九八台で自動車は昨年の一割増中島町分岐点では、歩行者七一人、オートバイ、自転車五二六台、荷車、馬車三台、自動車八六八台で自動車は昨年の二割増となつており、三十六号線全般についても車両の増加、各種産業の発展、輸送貨物の増加等により、昨年にくらべ著しく交通量は増え、利用度が高くなつております。ところが、同線で舗装を完了しているのは、札幌、千才間だけで、千才、室蘭間については苦小牧市街地、幌別、警別の一部、室蘭市街地と部分的に舗装され

国道36号全線舗装促進

関係市町村で
期成会結成

一級国道三十六号線の完全舗装を促進するため、このたび、室蘭市及び関係市町村により、一級国道三十六号線舗装工事促進期成会が結成され、速かな全線舗装をめざして強力な運動を

製油工場に給水

十月までに完成の予定

市内幌前町地先に工場建設のため、市から海面埋立の委託を受け、工費六億円を投じて約九万九千坪を埋立中の、日本石油精製工場へ給水のため、新たに布設する工業用水道の工事契約が去る七月二十五日の臨時市議会で議決を得ましたのでこの起工式が三十一日午前十時から陣屋町の水源現場で行われました。同工事は総工費六千万円で行われます。

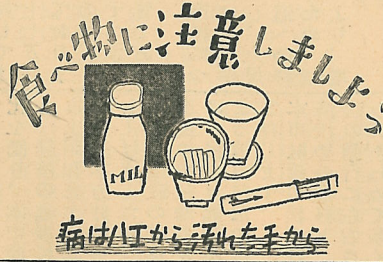
水源での取水量は最湯水時でも一日六、〇〇〇立方メートルを取水できます。水源設備は取水堰堤、量水堰、砂防堤、本流水路沈砂地、導水管等をへて送水されます。送水設備は、水源沈砂地より着水槽までの間にヒューム管または、鑄鉄管を布設します。浄水場設備は、着水槽に流入した原水を沈澱池で浄化し、配水管を通して、工場に配水されます。なお、本工事は本年十月までに竣工、通水の予定となっております。

敬老荘への寄付者

敬老荘入荘者に対し、七月、次の方々からご厚志をいただきました。
▽七月一日御前水町見晴台古沢芳雄殿 大町 富山千恵殿
▽七日小橋内町港南婦人会 工藤トメ外十二名
▽二十九日中島町社宅 本間弘殿 知利別町 カナリヤ商店殿
▽十二日中島小学校 藤井昭三外二十五名殿
▽十八日中島町 紺谷ツメ外三十名殿 函館市 菅原舞子殿 沢町 伊藤運吉殿
▽二十九日中島町社宅 本間弘殿 知利別町 カナリヤ商店殿



この自動車の特徴は約十一立方米入る蓋付の箱を積んでおり、この箱の後に約〇・七立方米のゴミの入るバケツトがついていることである。このバケツトにゴミを入れると動力で上にあがり、箱に入れることになるものである。従来は無蓋の自動車とちがって、衛生的にまた能率的に処理されます。(写真はバケツト式塵芥ダンプ自動車)



の各路線に警員を配置し、通行人、自動車、三輪車などの避讓の様子を、①サイレンを聞き直ちに避讓するか②消防車の前を横断するものはないか③火災現場を見物しようとしないか④十一項にわたつて実施しました。調査結果としては、自動車は良好でしたが、一般通行人とくに子供は好奇心から消防車を見物のため路上に飛出し、非常に危険を伴う

たり、埠頭の混雑を来したるに生じている困難な問題を、出入港船舶の輻輳に伴い、中央埠頭の混雑は埠頭の消耗度を著しく早め、この早急な解決が望まれていたものです。西埠頭の築設により、室蘭港の荷役実績は一段と高くなることにより、本埠頭の築設工事は総予算四億五千万円で本年度は三千五百万円です。