

人 口 動 態
(5月1日現在)

人口	126,284
口帯	26,865
出生	185
死亡	49
転入	1,587
転出	1,896

第70号

毎月1回5日発行

発行所 室蘭市役所
 編集人 西田 潔
 印刷所 中西製版社

室 蘭 市 政 だ よ り

計量特定市に指定
 計量特定市に指定されることにより、計量器の検査が市の機関で行われ、計量器の精度が確保され、市民の利益が保護されることとなる。計量器の検査は、計量器の精度が確保され、市民の利益が保護されることとなる。

昭和30年工業概況

食品工業	繊維工業	製材木製品工業	第一次金属工業
工場数 88 従業員 636 生産額 655.724	工場数 2 従業員 25 生産額 22.748	工場数 33 従業員 356 生産額 509.049	工場数 3 従業員 7726 生産額 19237580
化学工業 及び化学製品工業	石油及び石炭製品工業	セメント及び石製品工業	金属工業
工場数 4 従業員 397 生産額 1196.585	工場数 3 従業員 201 生産額 194.552	工場数 3 従業員 356 生産額 887.287	工場数 15 従業員 324 生産額 364.557
造船工業	紙及び類似品製造工業	其他工業	機械工業
工場数 10 従業員 531 生産額 494.697	工場数 18 従業員 266 生産額 118.012	工場数 2 従業員 6 生産額 1.655	工場数 4 従業員 3137 生産額 6480481

織の街室蘭の面目發揮

昨年の工業生産額は29年の67億圓増
 業種別にみると、化学製品工業、セメント、石油製品工業、製材、木製品工業などの順となつてい
 る。また、従業員一人当りの年間平均生産額は二百二十
 三万圓で、前年平均より約
 二十万圓の増加となつてい
 る。業種別では金属工業(四
 百二十一万圓)、化学製品お
 よび化学工業(三〇一
 万圓)、セメントおよび石
 製品工業(二四九万圓)第

昭和三十年十二月末現在の工業調査の結果によると、本市の工業生産額は三百七十一億六千二百九十二万圓で昭和二十九年に比べ、六十七億二千九百九十六万圓増加しております。

鐵鋼業等86%占む

業種別に見ると、鉄鋼業が86%を占め、化学製品工業が11.5%、石油製品工業が2.5%、製材が1.5%、木製品工業が1.5%、繊維工業が1.5%、紙及び類似品製造工業が1.5%、その他が1.5%を占めております。

交通規則を守ろう

十一月一日から交通安全旬間

五月十一日から二十日までの十日間は交通安全運動期間です。尊い生命や財産を交通事故から守るため、次のこと
 ①人は歩道、車は車道を、歩道のない道路では人は右車は左の対面交通を正しく守り、横断は横断歩道を、横断歩道から遠いところでは直角に速かに横断し、車の直前直後はさけません。
 ②自動車の無免許運転、泥酔運転、スピード違反などの無謀な操縦は処罰されます。
 踏切は一たん停車いたしましょう。

本格的工事に着手

追直港地元民の期待も大

追直漁港は、昭和二十六年農林省より第二種漁港として指定されたが、臨港道路入口の民家の立退移転、北大海漁研究所の移転問題などのため、工事の着手が延延となつていたが、昨年末には民家の立退きも完了し、ようやく漁港進入道路工事に着手し、三十年代

は、この臨港道路と埋立護岸二十米の工事を完成、三十一年度からは大幅な予算の増額配付が期待され、地元民多年の懸案であった追直漁港工事の本格的に軌道にのつた感があり、日ごとにも伸びゆく工事は地元民から深い関心と、期待が寄せられている。

火災豫防

このごろ、各地で学校や、住宅街の火災がひんばんにおきています。五月は、とくに、乾燥する時期ですから、火の元には充分注意するようにしましょう。

春ぞい!! 光ぞい!!



異動事務の取扱場所一部に変更

室および日鋼住宅扱つていた配給事務、転出の異動事務月一日から取扱場
 所一部に変更になり
 輪西支所 輪西町
 社宅
 母恋出張所 茶津町、母恋、御前町の日鋼住宅
 東町出張所 東町宅および高砂町、但し富士鉄高砂(一三五番地を中島出張所 知利高砂町(一三五富士鉄社宅
 本輪西出張所 本富士鉄社宅

道路に物をおいたり、長い鉄材や木材または、人をトラックなどで輸送する場合は、許可を受けましょう
 ◎学童の登校、下校、幼児

(室蘭交通安全)

（室蘭交通安全協会）
（室蘭警察署）

たり、長の一人歩きはみんな注意を
は、人を送る場をしましよ
ましよう



木を植えよう

取扱

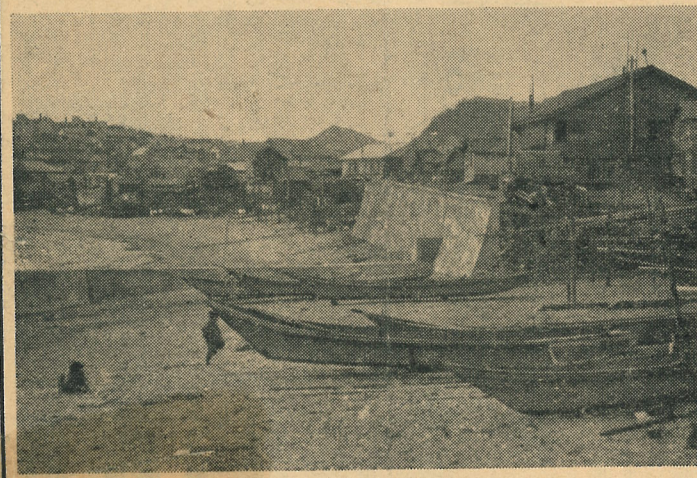
室および日鋼社分室で取扱つていた配給事務や、転入、転出の異動事務は、五月一日から取扱場所が次のように変更になりました。

- 輪西支所 輪西町の富士鉄社宅
- 母恋出張所 茶津町、新富町、母恋、御前水、御崎町の日鋼社宅
- 東町出張所 東町の日鋼社宅および高砂町の全部、但し富士鉄高砂町社宅（一三五番地を除く）
- 中島出張所 知利別、中島高砂町（一三五番地）の富士鉄社宅
- 本輪西出張所 本輪西町の富士鉄社宅

火の元には充分注意するようにしましょう。

大

と埋立護完成、三幅な予算され、地あつた追的に軌道、日ごと地元民か期待がよ



写真は一部完成した追直魚港の護岸工事

昭和三十一年度赤十字運動

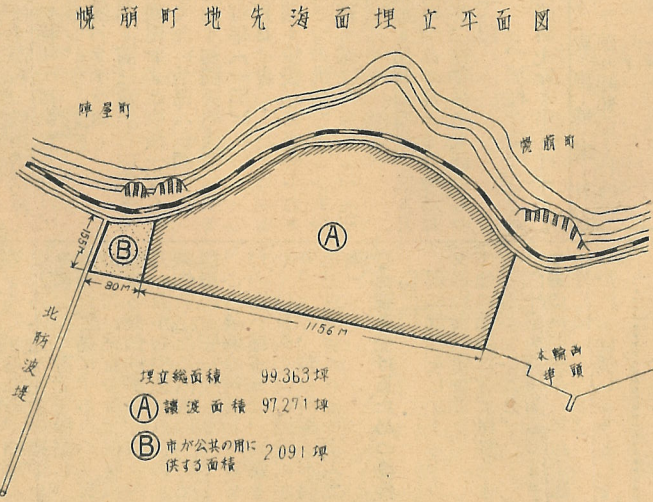
赤十字運動につきましては例年、市民の皆さまの協力を得まして、日標達成の輝かしい成績をあげてきましたが、一昨年、日本赤十字社法施行の際、当市ま、道支部において「白い羽根」募金を今後しないかのように公表され、当市においても昨年、募金を取やめたため、赤十字運動実施に混乱をきたしたのであります。これは誤りであつたので、今年これを訂正し、外地引揚などの当面している諸問題についての強い認識と支持を得て、この運動を強力に推進することになりました。

- 目標額 一、一四、〇〇〇円
- 期間 五月一日—三十一日
- 方法 街頭募金、戸別募金、大口募金、社員増強

大石油基地實現へ

日石埋立工事 工費六億で順調に

現在、市内幌崩町地先の本輪西埠頭に隣接した水域では、日本石油精製株式会社による埋立工事が行われておりますが、これは日本石油精製株式会社、同社工場を建設するため市より海面埋立の委託を受け、工費六億円をもって、九万九千三百六十三坪を埋立しようとするもので、六月中旬に第一期工事を終り、残工事も十二月末までに完了する予定であります。



(日誌)

- ▽四月 六日 民生常任委員会開催。
- ▽四月 十日 民生委員常務委員会、教育委員会定例会開催。
- ▽四月十九日 日本石油精製株式会社室蘭製油所起式。
- ▽四月二十日 五月三日 春の火災予防週間。
- ▽四月二十一日 武揚小学校開校五十周年記念。
- ▽四月二十一日 三十日 緑の羽根街頭募金。
- ▽四月二十三日 日本赤十字運動についての打合せ開催。
- ▽四月二十四日 学校行事。
- ▽四月二十七日 室蘭商工会議所（仮称商工会館）建設助成に対する特別委員会開催。
- ▽四月三十日 文教常任委員会開催。
- 調整連絡協議会開催、北洋出漁独航船出漁。
- ▽四月二十六日 産業常任委員会開催。
- ▽四月二十七日 室蘭商工会議所（仮称商工会館）建設助成に対する特別委員会開催。
- ▽四月三十日 文教常任委員会開催。

乳幼児相談日程

乳幼児の全国平均死亡率は、昭和二十二年には千人につき七十七人、昭和三十年には千人につき四十人と育児に対する知識が高まるにつれて、乳幼児の死亡が著しく減少しています。市でも、乳幼児の保健指導のため、昭和二十八年以来市内三カ所に毎月一回乳幼児相談所を開設して相談にに応じております。相談の内容は、病気の早期発見、治療、離乳食指導その他母親として、ぜひ知っておかなければならない育児知識の普及徹底など、どなたもお気軽に相談できるようにしております。お子さま方の健康のため進んでご利用下さい。

祝津診療所 毎月第一水曜日、輪西分院 毎月第四水曜日、本輪西分院 毎月第四水曜日。

また国際港としてふさわしい内容となりつつありますが、本輪西埠頭に隣接したこの海域だけが、自然のままに放置されておりました。市ではこの海域が埋立可能であり、また臨海工場地帯造成に最適なところから昭和二十七年以来、埋立について関係方面と折衝してまいりましたが、今回、日本石油精製株式会社の建設という本輪西石油基地にふさわしい工場建設の運びとなつたのであります。この埋立地は、埋立完成後は九万七千二百七十一坪が日石工場建設のため、会社に譲渡されますが、残り二千九十一坪は公共荷揚場として市が利用することになつております。明春、本輪西方面は精油工場の出現とともに大石油基地となり、室蘭港に一偉観を加えることになるでしょう。

住みよい街をつくる

長い半歳の冬もりから解放されましたが、街は大変よごれています。これは、伝染病発生の原因ともなり皆さまの健康に重大なる影響をあたえるばかりでなく、また近年増加している旅行者(観光客)にも汚い街並みの悪い印象をあたえることになり、住みよい街をつくるため皆さまの協力をお願いします。

まず屋内清掃から

側溝も忘れず整備

春の大掃除(五月十五日〜二十一日)

- 大掃除の要領はまず、第一に、健康で気持ちよい生活ができるように、家の中や戸外をきれいに掃除することです。
- 一、屋内の清掃
 - 1 たたみや衣類などの日光消毒を行うこと。
 - 2 室内、押入、物置などの清掃を行うこと。
 - 3 のみ、家だになどの温床となるところの清掃消毒を行うこと。
 - 二、飲料水について
 - 1 井戸、共用栓は常に清潔にしておくこと。
 - 2 汚水がたまるらないようにすること。
 - 3 側溝や流しじりの樋を完全にしておくこと。
 - 4 便所
 - 1 破損か所は修理すること。
 - 2 汲取口、落し口、はすき間のないふたを用い、内部を暗くすること。
 - 3 窓その他はすき間のないようにして、ハエの侵入を防ぐようにすること。
 - 5、ごみの処理
 - 1 排出するごみは必ず容器に入れるようにすること。

一般人の協力望む

野犬掃きう旬間終る

去る四月十日から十九日まで、全市にわたって野犬掃きを行いました。期間中市の指示する畜犬けい留に従わなかったため、飼犬を失った方も二、三見受けられましたので、今後の掃きうにあたっては、その期間中必ず次の事項を励行されるようお願いいたします。

- 一、野犬掃きう期間中飼犬は必ずつないでおくこと
- 二、授与した毒物に食ひ残しがあれば、掃きう員は必ずこれを処置します。また、犬が毒をまきまきとわねて走り去り処置できない場合がありますので、掃きう期間中毒をまきまきとわねて走り去り処置できない場合は、掃きう員に要請があつた場合は協力を願います。
- 三、掃きう作業中は相当の危険を伴うので、一般人は掃きう員の附近に近づかないこと。特に幼児、学童などは、保護者がそうしないよう監督願います。
- 四、毒殺した犬は有毒物です。毒殺した犬は有中毒物です。けつして食用に供してはなりません。
- 五、野犬掃きうは、地区住民の協力がなければ、十分な成績をあげることはできませんので、掃きう員の要請があつた場合は協力を願います。

二、汚物は残飯とごみとを別々にし、容器にはふたをすること。

三、自家処理するときは、うめるか、または焼却してハエやねずみを防止すること。

ハエ・蚊の撲滅 最も手近かな方法は、その発生源をとりぞき、発生のゆとりをあたえないこととす。具体的方法としては、

- 一、発生の防止
 - 1 便所、ごみ箱などのまわりの土中で越冬したさなぎを除去すること。
 - 2 除去の方法は土を三、四寸掘り、取り出したものは、焼却するかまたは、二尺位の穴を掘つてうめること。
 - 2 下水の流れをよくし、溜水をつくらぬこと。
 - 二、幼虫の駆除

伝染病は防げる

七つの予防規則守ろう

今年もまた恐ろしい伝染病の流行時期になりました。室蘭市の昨年中の発生数は、腸チフス一名、赤痢二名、ジフテリア二八名、流行性脳脊髄膜炎一名、計五五名が発生しております。

腸チフス、赤痢は消化器系伝染です。飲食物の生食を避け、手洗いを励行するとともに、腸チフス、赤痢に對しては、混合ワクチンの接種が予防方法としてきわめて有効です。

赤痢にはまだ有効なワクチンがありません。腸チフス、赤痢は、このごろ新生物質製剤によって、短日間に良好な転機をとるので、ややもすると予防方法がおろそかになります。一人の伝染病患者の潜在は、ともすれば爆発的なまん延となり、被害をまねくことになりま。すので、常に予防姿勢をくずさないことが必要です。ジフテリアについては予防接種の有効なことはい



5月15日~21日 全市春の大掃除

ンデン油剤あるいはこれの混合剤を壁、天井などに噴霧器でさん布する。

2 屋外ではごみ箱、ごみ集積場などへDDTとリンデンの水和剤、乳剤を原液と同量にうすめさん布する。

敬老荘に篤志捧ぐ

敬老荘入荘者に対し、四月中次の方々からご厚志をいただきました。

△四月十日千歳町 山本 鹿蔵外三名殿 中島町社宅紺谷リメ外六名殿

△四月二十六日幌町町富士鉄社宅西區婦人部 佐藤愉喜子外四名殿

わが国は敗戦の土の四割強を失へ、人口密度は世界無二になり、昨年の十月実施の二〇万人の増加を分間に二二人の割合で加していること、この調子でいくと、まい国土内で一億するの昭和四五定されています。

このような人口果、食糧の自給もというのが、きびの姿なのです。

このため過剰人は国策として取りればならない重要なたのであります。

決したため、手つし、しかも安全確実な方法、受胎調節を行はならないのであ、われわれが、思、妊娠を調節し、婦を軽くして、立派な薬きあげることが、の大眼目でありま、市でも国策に沿、所、助産婦会と連

一匹が千個も産卵

ハエを撲滅しよう

伝染病のタネをまきちらす、また、おびただしい量、夏にはまた猛威を振る、の食料品をうじのため、おだになるのは、一体どう、けでしようか。

