

令和5年度合同点検の結果について

項番	①		
学校名	地球岬小学校	危険箇所	母恋北町1-4-20
状況	インターロッキングによる舗装が経年変化により凸凹になっており、つまづいて転びやすく危険。歩道の再舗装を要請する。		
関係機関	土木課 地域生活課	対策内容	特に根の影響を受け、凹凸が激しい植樹柵部を10月に撤去・再設置を行った。



項番	②		
学校名	蘭北小学校	危険箇所	港北町1丁目12-1付近
状況	工場勤務のための車が多く交通量が多い。一時停止も歩道もない三叉路であり、避けようとしても歩道のない道路を通らなければならない。一時停止・横断歩道の設置を要望する。		
関係機関	土木課 地域生活課 室蘭警察署	対策内容	通学路位置変更のため区画線を引く必要がある。近隣住民応対次第で来年度施行予定。



※赤い矢印が現在の通学路。
黄色の矢印が変更予定の通学路

項番	③		
学校名	蘭北小学校	危険箇所	港北町4丁目10番地付近
状況	広い丁字路であり、下り坂である。停止線が薄く、はみ出して一時停止する車が多い。一時停止線を濃くする・滑り止めをつける等の対応をしてほしい。		
関係機関	土木課 地域生活課 室蘭警察署	対策内容	9月に舗装のし直し、線を引き直しを実施。



項番	④		
学校名	海陽小学校	危険箇所	東町 5-3、4-7、5-4、4-1 の変形交差点 (サテライトクリニック、東町たいわ団地付近)
状況	どちらの道が青か分かりにくい。 スクールゾーン看板の設置や優先をわかりやすくしてほしい。		
関係機関	室蘭警察署 地域生活課 土木課	対策内容	優先度の線を引くと直左折の判断が難しくなるため、学校から児童への安全指導により安全確保を図る。



項番	⑤		
学校名	海陽小学校	危険箇所	東町 大和公園～ディノス横の遊歩道
状況	草木が生い茂り、児童の背丈を超える状態が長期間見られる。児童の歩いている様子が見えなくなる他、不審者が隠れていても分からないため、防犯上気になると複数の保護者から指摘あり。定期的な除草を要望。		
関係機関	地域生活課 土木課	対策内容	8月に国道側・道道側の草刈りを実施。見通しがよくなった。



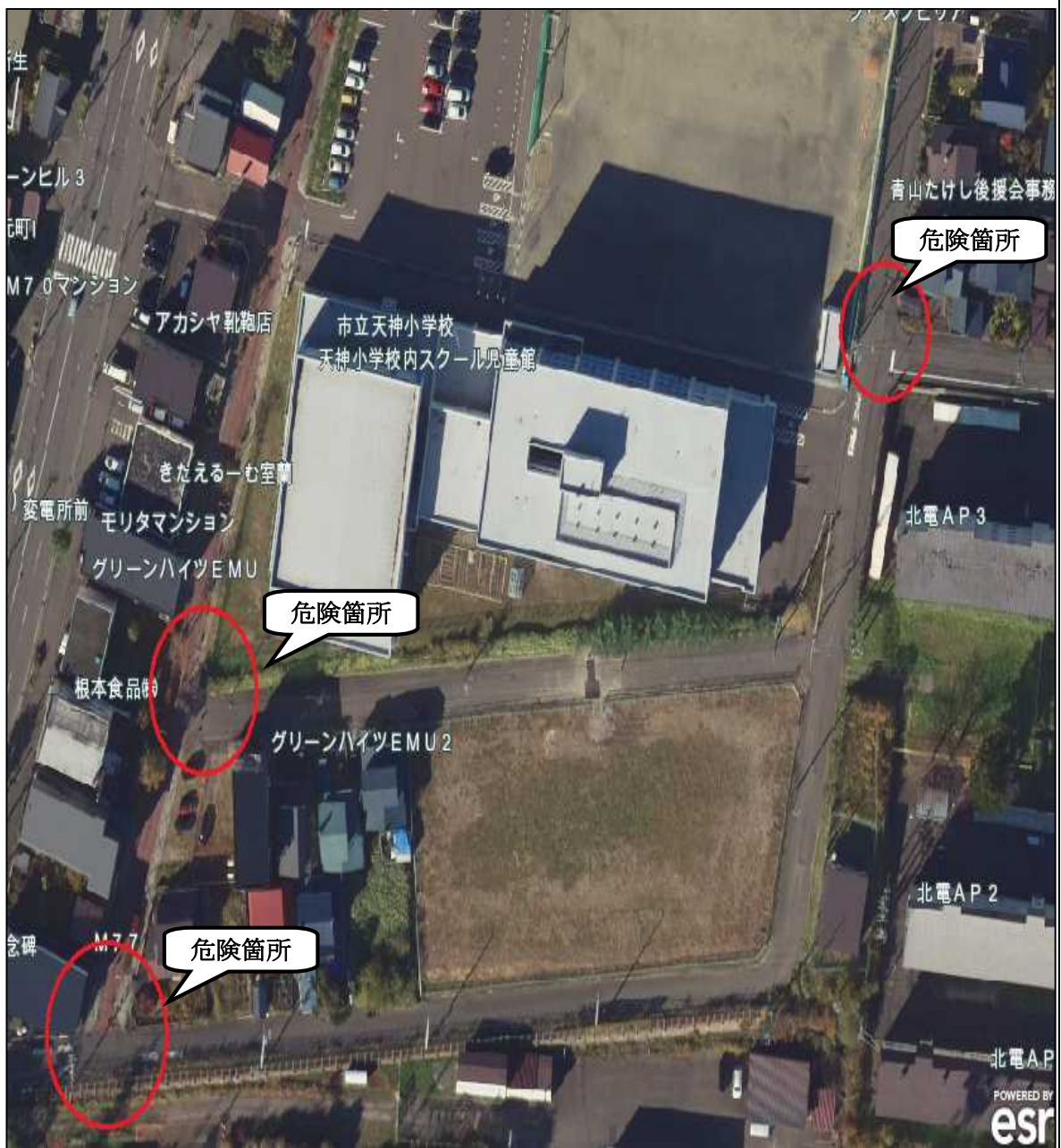
項番	⑦		
学校名	海陽小学校	危険箇所	輪西町1丁目 (蘭たん亭と早坂産業の間の道)
状況	朝の通学時間帯に日本製鉄へ通勤する車が多く通るが、歩道がなく狭い道なので危険。交通安全の啓発を要望。		
関係機関	室蘭警察署 地域生活課 土木課	対策内容	<ul style="list-style-type: none"> ・道幅が狭く、歩道を設置すると車道幅員の確保の確保ができない。 ・抜け道的な使い方をするスピードを出す車が多いが、生活道路のため速度制限は難しい。 ・時間問わずに違法駐車が多いので、見回り等の街頭活動の強化をいただく。



項番	⑧		
学校名	海陽小学校	危険箇所	輪西町1丁目（森ビル付近）
状況	歩道に乗り上げて利用者が送迎バスが止まり危険。 違法駐車を取り締まりを要望。		
関係機関	室蘭警察署 地域生活課 土木課	対策内容	管轄交番に通学時間帯の見回りの強化を伝えていただく。 歩道低下位置について確認する。



項番	⑨		
学校名	天神小学校	危険箇所	水元2条通線 (水元小4-1付近)
状況	登下校時児童が通るが、横断歩道がなく危険。(天神小南側2ヶ所、東側1ヶ所) 道路が狭く古い。街路樹が伸び放題。(天神小西側の道) 横断歩道の設置と街路樹の伐採を要望。		
関係機関	室蘭警察署 地域生活課 土木課	対策内容	街路樹の伐採を予定。 道路改良も視野に検討し、カラー等の検討もする。



項番	⑩		
学校名	天神小学校	危険箇所	高砂町4丁目21-11付近
状況	登下校時児童が通るが、横断歩道がなく危険。横断歩道の設置を要望。		
関係機関	室蘭警察署 地域生活課 土木課	対策内容	変形交差点。横断歩道をつけるとしたらどのあたりを希望するか、道道側を通るよう通学路の変更をするか校内で再度検討する。



項番	⑪		
学校名	天神小学校	危険箇所	高砂町4丁目20付近
状況	壁が崩れている。壁の補修を要望。		
関係機関	地域生活課 土木課 建築指導課	対策内容	建築指導課より改修時期や方法を検討いただくよう話をした。



危険箇所

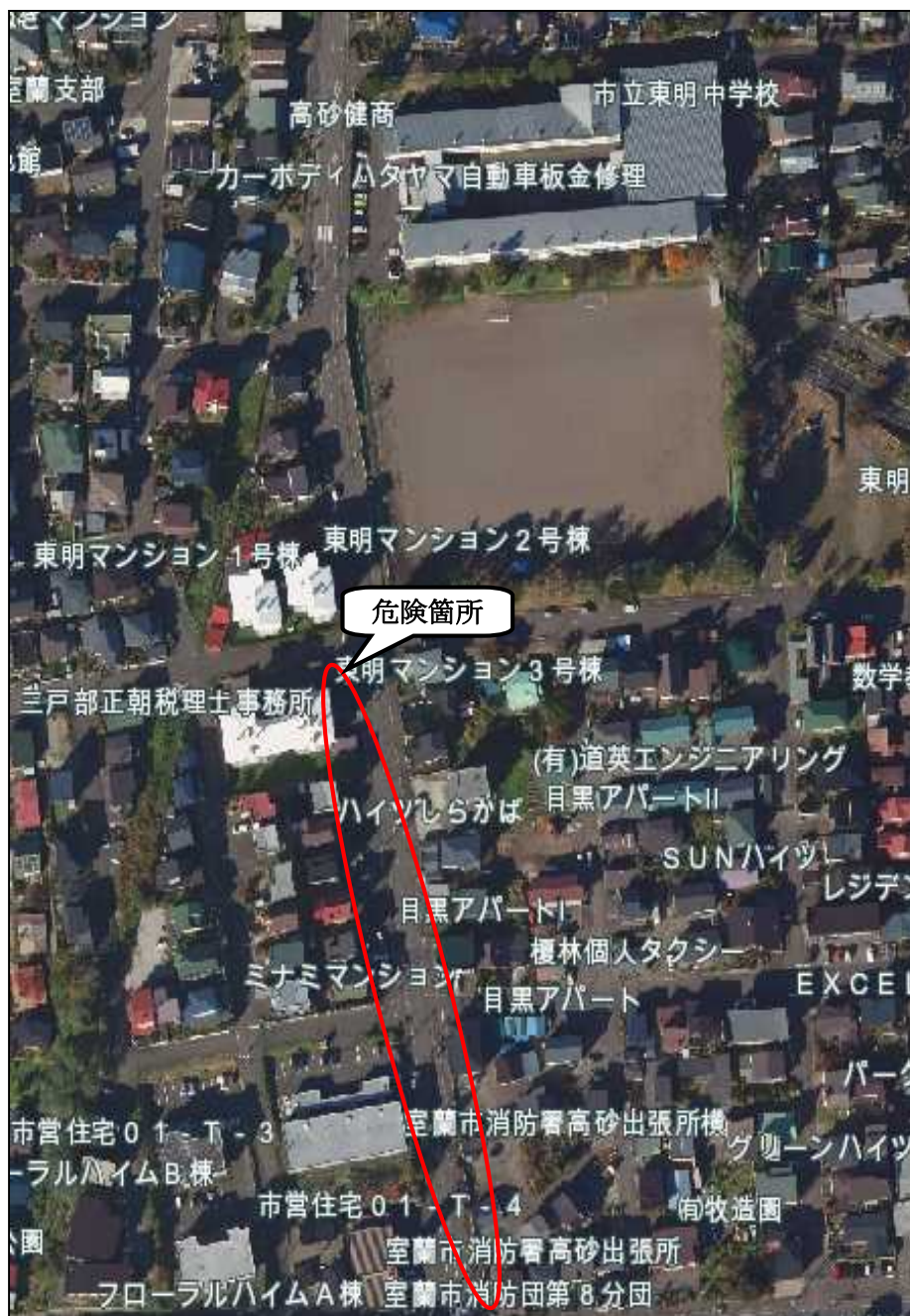
項番	⑫		
学校名	天神小学校	危険箇所	高砂町5丁目 (変電所の東側と西側の道路)
状況	毛虫が多い(皮膚炎の可能性ある)。草刈りを要望。		
関係機関	地域生活課 土木課	対策内容	ほくでんの敷地内の緑地側で雑草が伸びている。 →来春、学校からほくでんに除草の要望を出す。



項番	⑬		
学校名	天神小学校	危険箇所	高砂町5丁目8-5付近 (アスコット横の坂道)
状況	歩道がなく、児童が登下校する時に危険。白線を引いてほしい。		
関係機関	室蘭警察署 地域生活課 土木課	対策内容	8月の区画線工事で白線をひいた。



項番	⑭		
学校名	天神小学校	危険箇所	高砂中央通 (消防署高砂出張所～東明中)
状況	街路樹が歩道を狭くしている。街路樹の伐採を要望。		
関係機関	地域生活課 土木課	対策内容	8/10 剪定及び民地側の草刈りを実施。。



項番	⑮		
学校名	天神小学校	危険箇所	道道 107 号線 (天神町 18-19 前)
状況	ブロックがいつ落ちてくるか分からない状況である。安全性の確保を要望。		
関係機関	地域生活課 土木課 建築指導課	対策内容	建築管理課に情報提供を行い、引き続き対応を検討する。



項番	⑬		
学校名	天神小学校	危険箇所	天神町 22-18 付近 (天神花壇横の道)
状況	歩道が斜めで、地下に空洞があったこともあり、何回か工事しているため道に凹凸が多い。子どもが転びそう。歩道の補修を要望。		
関係機関	地域生活課 土木課	対策内容	全体的に道路のひび割れや凹凸が目立つ。 →令和 6 年度道路改良予定。



項番	⑰		
学校名	天神小学校	危険箇所	通学路とバス通り、東明中学校前通学路の全域
状況	①車両の「停止線」が消えかかっている場所の補修を要望。 ②車両の「とまれ」の標識が必要と思われる場所への設置の検討及び設置を要望。		
関係機関	室蘭警察署 地域生活課 土木課	対策内容	①除雪のため削れてしまうところもある。適宜対応していく。 ②現在設置されている白くなってしまう標識を取り替える。その他優先関係が明白か等を考慮する。



項番	⑰		
学校名	天神小学校	危険箇所	通学路とバス通り、東明中学校前通学路の全域
状況	①車両の「停止線」が消えかかっている場所の補修を要望。 ②車両の「とまれ」の標識が必要と思われる場所への設置の検討及び設置を要望。		
関係機関	室蘭警察署 地域生活課 土木課	対策内容	①除雪のため削れてしまうところもある。適宜対応していく。 ②現在設置されている白くなってしまう標識を取り替える。その他優先関係が明白か等を考慮する。



項番	⑱		
学校名	天神小学校	危険箇所	室蘭市高砂町2丁目7-7 バス停
状況	スクールバスが停車するが、道幅が狭く、バス停のための歩道側へのスペースも確保されていない。バスの後ろから来る車両が危険な状況になるケースも想定されるため、路面にスクールバスが停車することの表示を要望。		
関係機関	室蘭警察署 地域生活課 土木課	対策内容	構造的に路面標示は難しい。地域の方が見守りをしている場所であり、引き続き注意を図る。



項番	①9		
学校名	旭ヶ丘小学校	危険箇所	宮の森町1丁目5番5号 (旭ヶ丘小学校前)
状況	上り坂を上ったところに横断歩道があるため、車の運転手が歩行者を発見しづらい。児童と車の接触事故が発生している。押しボタン信号の設置を要望する。		
関係機関	室蘭警察署 地域生活課 土木課	対策内容	学校敷地の樹木の剪定及び線の塗りなおしを行い、横断歩道標識と横断歩道の視認性を上げる。その上で歩行者妨害する車への取り締まりの強化を図る。児童がデザインした看板を設置し、ドライバーへ注意喚起を図る。



項番	⑳		
学校名	旭ヶ丘小学校	危険箇所	中島本町1丁目8番2号 (であえーる中島付近)
状況	登校時間帯の交通量が多く、であえーる中島から牛太郎坂通（ライフヒルズ中島壺番館の前の通り）へ渡るときに車との接触の危険がある。また横断歩道がないため、道路を渡るときに危険がある。横断歩道や信号機の設置、であえーる中島から坂道への歩道の整備を要望。		
関係機関	室蘭警察署 地域生活課 土木課	内容	児童がデザインした看板を設置して注意喚起を図る。 →今後、道路改良の予定がある箇所のため、横断歩道等は今後の参考とする。



項番	⑳		
学校名	八丁平小学校	危険箇所	八丁平 2 丁目 21 号通線 (2 丁目 26 番、29 番付近)
状況	児童 50 名ほどの通学路。 冬季の歩道の除雪が行き届いておらず、児童が車道を歩いており危険なため除雪を要望する。		
関係機関	地域生活課 土木課	対策内容	令和 5 年度より除雪車で対応可能とした。学校より児童に除雪車への注意喚起を行った。



項番	②②		
学校名	八丁平小学校	危険箇所	八丁平北公園遊歩道
状況	児童 300 名ほどの通学路。冬季の除雪が行き届いておらず、登下校に支障がある。冬季の除雪を要望する。		
関係機関	地域生活課 土木課	対策内容	令和 5 年度より業者による除雪を実施する。



項番	②③		
学校名	八丁平小学校	危険箇所	八丁平 3 丁目 15 号通線 (ID タウン入口)
状況	児童 20 名ほどの通学路。 ID タウンから環状線へ出る唯一の道路で、登校の時間帯と出勤する方々の時間帯が重なるが、一時停止の表示や横断歩道等がなく危険。環状線を右折してくる車が勢いよくくる場所でもあり危険。横断歩道の設置を要望する。		
関係機関	室蘭警察署 地域生活課 土木課	対策内容	児童がデザインした注意喚起の看板を設置し、安全の確保を図る。



項番	②4		
学校名	八丁平小学校	危険箇所	八丁平3号通 (りとるがれつと付近)
状況	児童300名ほどの通学路。昨年度、歩道にとまれシールを貼り、今年度より交通指導員が配置され登下校の見守りをしていただいているが、横断歩道がなく車道を横切ることになり危険。横断歩道の設置を要望する。		
関係機関	室蘭警察署 地域生活課 土木課	対策内容	りとるがれつと裏側の道(アンダーパスに向かう道)に児童がデザインした注意喚起の看板を設置し、安全の確保を図る。一時停止が不十分な車が散見されるため、取り締まりの強化を要望する。

