

# 市政だより むろらん

59. 7. 1

No. 583

## 室蘭市民憲章

- 1、健康で働き、明るく楽しい家庭をつくります。
- 1、老人をうやまい、子どもの夢をはぐくみ、あたたかい心のかよまちをつくります。
- 1、自然を愛し、環境をととのえ、緑豊かなまちをつくります。
- 1、のびゆく港と、産業を育て、未来を開く希望のまちをつくります。
- 1、きまりを守り、教養を深め、文化のかおりあふれるまちをつくります。



## 新鮮な魚介類を格安で

### 初の「室蘭地区魚まつり」

「ハイッノエビにイカ、ソイそれに生きているズワイガニも入っているよ。卸しても3千500円はする品だ。サー13千500円、3千300円、3千円、いないか、ようしこれでもか、2千800円だ」「ハイッノ買った」「ヨシッノ3番の奥さんだ」

これは、6月24日に行われた「室蘭地区魚まつり」での模擬ゼリコーナーの一幕。

この「魚まつり」は、中央卸売市場水産業界が「市場の役割と魚に対する理解を深め、食生活に役立ててもらおう」と今年初めて開いたものです。

全面開放された市場水産棟内では、マグロやベニザケ、エビシジミなどの魚介類、塩干しや加工品などが特別価格で即売されました。

また身おろしの実演や試食コーナーも設けられ、特に室蘭割烹調理師睦会青年部20人が4時間もかけ、タイやヒラメ、エビなどの高級魚で作った刺し身の「舟盛り」や盆景「未来の室蘭港」には人垣ができ、この日1日で8千人の市民が買い物を楽しんでいました。

**室蘭⇄大洗間フェリー航路 6月22日認可なる!!**

＝ 来年3月第1船就航予定 ＝

# ~29日(日) フェスティバル むろらん港まつり



昨年の蘭西総参加市民おどり

## 港まつり主なプログラム

行事名	日	時	場所
蘭東総参加市民おどり	27日(金)	17:00 ~20:00	中島町
仮装パレード	28日(土)	13:30 ~15:00	中島町
		16:30~ ~18:00	中央町
納涼花火大会	28日(土)	20:15 ~20:45	入江町 臨海公園沖
蘭西総参加市民おどり	29日(日)	17:30 ~20:00	中央町
ばんば 馬競技大会	29日(日)	9:00 ~15:00	入江町
地区市民おどり			
東・寿・日の出地区	25日(水)	17:30~	
輪西地区	26日(木)	18:00~	
小橋内・増市・港南地区	27日(金)	18:00~	
母恋・新富地区	27日(金)	18:30~	
蘭北地区	28日(土)	16:00~	
祝津地区	28日(土)	17:30~	

市民がだれでも気軽に参加し、楽しい港まつりにするため「仮装パレード」の参加者を広く一般から募集します。

個人、団体は問いません。奮ってご参加ください。

**仮装パレード参加者募集**

市民がだれでも気軽に参加し、楽しい港まつりにするため「仮装パレード」の参加者を広く一般から募集します。

◆申込み・詳細 市商工観光課  
観光係 ☎221111 内線354  
か、観光協会 ☎230102

▽実施日 7月28日(土) 13時  
▽申込方法 7月10日(火)まで  
に電話で申し込みください。

ライロハの口の字が仲良く六つーと、軽やかなメロディに乗り、室蘭の真夏のフェスティバル「第38回むろらん港まつり」が、7月27日(金)から29日(日)までの3日間行われます。一般市民参加の仮装パレードや市民おどりの大群舞、夜空を彩る1千数百発の花火、各地の歩行者天国、市内の景勝地めぐりなど多彩な催しが繰り広げられます。あなたも参加し、楽しい思い出をつくりませんか。

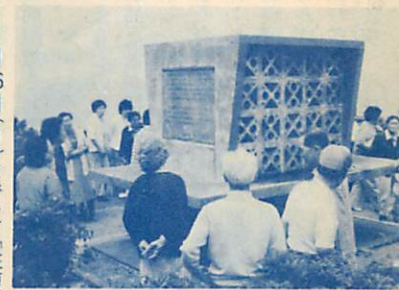
市民おどりや花火大会など多彩な催し

## 市民見学会 7月30日 ~ 8月8日

広報映画「大いなる室蘭」上映後、測量山→マスイチ浜→エトモ岬→水族館(昼食)→入江臨海公園(明治天皇聖跡碑)→中嶋神社(屯田兵記念碑)→艦砲射撃殉難慰霊碑→南部藩モロラン陣屋跡→民俗資料館

見学コース

私たちの郷土を知ろう



エトモ岬にある先住民族慰霊碑

郷土室蘭の自然と歴史をテーマに、市民見学会(市内をバスで案内する・無料)を行います

▽期間 7月30日(月)~8月8日(水)、日曜日含む10日間

※8月8日は障害者の専用日

▽時間 9時20分市役所集合  
16時10分市役所前解散(途中下車可)

▽定員 1日50人  
定員を超えた場合は、第1希望日から順次抽選します。

**申込方法**

昨年は応募者が多く、参加できなかった人が多数いましたので、今年も同じコースで行います。昨年参加された人は、できるだけご遠慮願います。

往復はがき(往信用裏面)

- ①市民見学会参加 日 日 日
- ②第1希望 日 日 日
- ③第2希望 日 日 日
- ④第3希望 日 日 日
- ③住所 年 月 日
- ④氏名 年齢
- ⑤電話番号

◎昼食、お茶などは、各自で用意してください

◎3歳以下の幼児はご遠慮ください

詳細 広報広聴課広報係  
☎221111 内線412

# 7月27日(金) 真夏の 第38回

港まつり協賛会では、毎年好評を得ている「八景めぐり」と「フェリー外海遊覧」に加え、今年は、新たにバスによる「むろらん名勝めぐり」を行います。いずれも無料で、往復はがきで申し込み、応募者多数の場合は、抽選によって決めます。

## バスによる むろらん名勝めぐり

▽コース  
産業会館前発(室蘭駅前向い)  
↓絵鞆岬↓測量山↓チャラツナイ↓地球岬↓トツカリシヨ  
↓産業会館前着

▽運行日  
7月27日(金)、28日(土)  
▽時間(所要時間2時間)  
①10時 ②11時 ③12時  
④13時 ⑤14時  
▽定員 各便44人  
▽申込方法  
・7月10日(火)までに「往復

「がき」で申し込みください。  
▽あて先 〒051海岸町2-3-2  
室蘭観光協会  
※家族、グループの場合は1枚のはがきで2人まで可  
▽返信用 表に申込者の住所、氏名を記入のこと

## がき裏面(往信用)

- ① むろらん名勝めぐり
- ② 住所
- ③ 氏名
- ④ 性別
- ⑤ 電話番号
- ⑥ 希望乗車日(時間の指定はできません)

## 遊覧船による 八景めぐり

▽コース  
Aコース 通船前↓大黒島沖  
↓地球岬沖↓追直漁港着  
Bコースはこの逆

▽運行日  
7月27日(金)、28日(土)  
▽時間(所要時間1時間15分)  
Aコース①10時 ②13時30分  
Bコース①11時30分 ②15時  
▽定員 各便150人

## 申込方法

・7月17日(火)までに「往復はがき」で申し込みください  
▽あて先 〒051幸町5-1-6  
北海道新聞室蘭支社  
「八景めぐり」係  
※はがき1枚で1人のみ  
▽返信用 表に申込者の住所、氏名を記入のこと

## がき裏面(往信用)

- ① 八景めぐり
- ② 住所
- ③ 氏名
- ④ 性別
- ⑤ 電話番号
- ⑥ 希望乗船日
- ⑦ 希望乗船コースと時間

## フェリーによる 外海遊覧

▽コース  
フェリーふ頭発↓大黒島沖  
↓地球岬沖↓フェリーふ頭着

▽運行日  
7月27日(金)、29日(日)  
▽時間(所要時間2時間)  
14時30分までに東日本フェリー  
1待合所に集合  
▽定員 各便150人

## 申込方法

・7月10日(火)までに「往復はがき」で申し込みください  
▽あて先 〒051海岸町2-3-2  
室蘭観光協会  
※家族、グループの場合は1枚のはがきに連記してください  
▽返信用 表に申込者の住所、氏名を記入のこと

## がき裏面(往信用)

- ① 外海遊覧
- ② 住所
- ③ 氏名
- ④ 性別
- ⑤ 電話番号
- ⑥ 希望乗船日

## 詳細

室蘭観光協会  
☎230102

イタンキ浜海水浴場は、7月14日から30日間開きます。今年には遊泳区域を一部拡大し、のびのびと海水浴が楽しめるようになりました。

## 海に行く前に

天気や泳げる日かどうか確認してから出かけましょう。海には、子供一人で行ったり、友達同士だけでは絶対に行かないこと。必ず大人と一緒に行きましょう。  
遊泳禁止の日は、赤旗を立てます。

## 遊泳区域外は危険

遊泳区域外は、急に深くなったり、強い引き潮になっていたりするところがあります。非常に危険ですから、区域外では、絶対に泳がないでください。

## 夏がやって来た!!

# 7月14日(土)オープン 遊泳区域も拡大 = イタンキ浜海水浴場

**被害を受けたら通報を**  
暴力の被害を受けたり、ゆすられていた人を見たら、どんな小さなことでも、すぐ監視人や管理事務所または、警察に通報してください。

## ゴミは持ち帰り

ビンの破片や空き缶は海水浴場の天敵です。空きビンや空き缶、食べかすなどのゴミは必ず後始末をし、持ち帰ってください。

## 海は漁業者の畑

貝類、海藻をとってはダメです。また、漁具や船をいたずらしたり海藻干し場、作業所には立ち入らないでください。

## 車は駐車場に

海水浴場周辺は、駐車規制しています。自家用車は必ず指定の駐車場に入れてください。

## キャンプは禁止です

海水浴場周辺でのキャンプは禁止しています。

詳細 市商工観光課観光係  
☎221111内線354か、  
室蘭観光協会 ☎230102

海に入る前に準備運動をし、足、腰、胸、頭の順で体をぬらしてから、海に入りましょう。



# 意見を交換

## 5月26日 町会長懇談会

本年度の町内会・自治会長と市長との懇談会が5月26日、室蘭登別保健センターで開かれました。当日は、85人の町内会・自治会長さんと岩田市長をはじめ助役、部長、各サービスセンター所長が出席し、座長に沢町町会長の保積 昇さんを選出して進められました。懇談に先立ち、永年勤続（通算10年以上）の7人の町内会・自治会長さんに、市長から感謝状が贈られました。

また、今回は北海道未来総合研究所々長 原 勲氏を招いて“これからの町づくりとコミュニティ”と題する講演を行いました。

### 発言の主なもの

例年開催しているこの懇談会は、地域の自治活動を推進している代表の皆さんと市長が、全体的な問題を話し合うもので本年は当市の抱える人口減少の問題、活性化のための将来展望などが話し合われました。

その中から主なものを要約してお知らせします。

なお、地域にかかわる問題等各町内会・自治会から事前に出された要望は148件で、それぞれ文書で回答しています。

が、雇用の場の確保に努めている。

また、各種の全道大会、全国大会などの催しを誘致することで、市外からの客が集中することになり、宿泊施設も整ってきただけからは大洗フエリーを含めて、観光など新しい事業や産業を考えなければならぬ時代に来ている。その意味で民間の方々の活力に大きく期待している。

◎市財政の負債が多いが、人口が減っている中で起債をしていく場合、今後残っている人口で償還すると、結局は税金の増額ということになるのではないかと。

◎転出した人から市税をとるわけにはいかない。税の制度はそうっており、国の交付税制度でカバーするというところもある。人口が15万を割ると交付税も減るが、それだけにやるべき事業とやれないものとの選択をしなければならぬ時代になったことをご理解願いたい。

◎21世紀に向けての基本構想に人口増のためにも、海上自衛隊の基地誘致は考えられないか。

また、国内線の飛行場ができないか。今から策定の中に入れてほしい。

◎海上自衛隊については、誘致してほしいというお話や、また別のご意見もある。明確な答

えのできる立場にないことをご理解願いたい。

空港については隣接3市の首長会でも、少なくとも滑走路2千、80人乗りぐらいの飛行機が発着するものがほしいと話合った。しかし、用地や気候さらに騒音など難しい問題も多く、国も新しい空港は今のところつくり方方針のようだ。しかし、自鳥大橋の例もあるように将来の航空機利用の発展を考えて、今から声を上げておかなければならないと思う。

◎市は景気浮揚対策として、仕事を、市内の業者に発注してほしい。

◎室蘭の市内業者の活用率は他都市に比べるとかなり高い。近接都市との関連もあるが、できるだけ地元業者を使ってほしい。



町会長さんたちから貴重な意見が...

しいとお願いしている。

◎測量山観光道路の舗装について、自然保護の問題もあるが、観光の発展を望むなら一日も早く整備してはどうか。

◎道路整備は必要だが、ただ単に現道の拡幅、舗装ではなく雨水の流末処理の問題も考えなければならぬ。また、自然は貴重な資源であり、今後現地調査を行いどのような構造のものが大切な資源を最小限の割愛で済むか検討し、関係者の意見を聞いていきたい。

◎ゴミステーションの問題で、以前あった「ゴミ箱」が撤去されたようだが、「ゴミ箱」はあった方がよいとの意見が出ている。市の方でどのように作れば良いかPRできないものか。もう漁網ではマチの美化ということからかけはなれている。市の基本的な考えを聞きたい。

◎市内には約5千200カ所のステーションがある。これは市の指導員や町会の人立ち合って設定した。一部町会でゴミ箱を自費設置して、ゴミの飛散防止をしている例があるが、通行上や美観上の問題があり、特に町会の要望があれば指導員ともども相談したい。市としてはゴミ箱の設置について消極的である。◎室蘭は山坂が多いのに前輪駆動のゴミ収集車が見当たらない。



活発な意見交換が行われた町会長懇談会

# 活力あふれる まちに.....

冬期の収集に支障はないか。  
 ◎ 年間3〜4台を更新しているが、日常の清掃作業のいろいろな問題を討議して車を決めており、今後もし指摘のことからを含めて検討し、ネックの解消に努めたい。

◎ 身体障害者のためと称して、いろいろな募金活動をする者が来るが、公の団体として認めら

行政需要がますます増大する中で、マちは都市化が進み住民は近所の人々との人間的なつながりが薄くなり、生活上の出来事を地域住民の中で解決できなくなってくる。

そこで解決の一番早い方法は役所がヤレということになる。最近では家を留守にするから警察に番をしてくれと電話をかける人がいる。

これは権利意識が強く、義務を果たさずとしない表れである。次に、議会の本来的な機能である政策の立案機能が弱くなった。マステモクラシー（大衆民主主義）化したために、選ばれたくさんの人は優れた人であると思うが、自分たちの選挙母体である住民の利益を直接代弁する行動をしなければ選ばれない。したがって政策立案機能が低下してくる。

それに代わるのはだれかとい

れているのを知りたい。  
 ◎ 福祉団体として町会や住民にお願しているのは、赤い羽根（歳末助け合い共同募金）と日本赤十字社の社員募金だけでそのほかは公式のものではない。

※この問題について、ほかの出席者から「関係団体に電話をして、戸別募金は一切していないことを確認の上、町会報

や回覧で住民に周知している」旨の事例が述べられました。

## 意見・要望から

ないか。  
 ・市は行政の役割とともに市民の役割についても、もっと具体的な方向を見出すような懇談会を重ねるよう望む。  
 ・文化センター前庭の駐車場所確保について。  
 ・ゲートボールなど女性の利用が多くなった公園の、公衆便所設置について。

うと行政である。  
 公務員は法律の忠実な履行者でよかった。ところが今は、政策立案能力を持った公務員でなければならなくなった。

住民、大衆、地域社会の人々は、直接行政に問題を持ち込み行政は、住民から直接上がってくるいろいろな要望にどう対応できるかわらわらなくなった。

## 講演

（北海道）  
 未来総合研究所々長

## 原 勲 氏

これからの町づくりとコミュニティ

結果として行政機構は拡大する。行政に対し、能率的にして民主的であれという要請が、今ほど高まっているときはない。能率性と民主性は全然異質の問題で一致しない。

人々の意見は、全部同一の意見になることはほとんどない。そこで問題を片付けていくた

抵抗型は、コミニティションをこんな所に置いてもらっては困るというもの。

どちらかに分かれる。

この両方が住民運動である。限られた財源で供給できる行政サービスと住民の選択には大きなズレがある。

参加する住民の個人的な利益ではなくて、地域社会全体の利

益を行政の中に組み込んでいくレベルになることが非常に大切だ。会合をする場合に、町内の人全部が集まってもらうとか、代表者が集まるとかの機会があるが、問題によっては小さな単位に分けて、リーダーがその集団の中の人々の意識も育てることにしなければならない。

そういうトレーニングを積み重ねないと、住民参加といっても、近代的な市民としての参加者ではなくなる。

住民がどれだけサービスを受け、だれがどれだけ負担をするか、行政サービスの受益と負担、これを明らかにしなければならない。

なぜこれは行政がやらなければならないか。なぜこれは住民がやらなければならないのか。その論理に立って、受益や負担が明らかにされていかなければならない。

古代遺跡  
智子

作品は、教育委員会1階ロビー（栄町2-1-19）に7月中掲示しています。ぜひ、実物もご覧ください。

◀東明中2年 遠藤 智子  
運筆に緩急があり、全体が伸びやかな感じで、行書の特長がよく出ています。（竹沢）

のじわじわくほ  
ーりゃーニギハ  
三

【寸評】

●書 俊元 洋紀政英  
里置 沢野谷元川  
沢日竹管土矢長谷

（論教諭）  
（論教諭）  
（論教諭）  
（論教諭）  
（論教諭）  
（論教諭）  
（論教諭）  
（論教諭）  
（論教諭）  
（論教諭）

窓辺の花  
寛子

◀東明中2年 佐藤 寛子  
始筆、終筆、点折ともに基本がしっかりしており、全体の構成もよくまとまっています。（竹沢）

光  
小四 高野 幹嘉

▲本室蘭小4年 高野 幹嘉  
全体のバランスもよく、力強く、伸び伸びと書いています。（日置）

まろ  
三年 杉林 まゆみ

▲本室蘭小3年 杉林 まゆみ  
3年生になって、初めて筆をもって書いた字です。筆の入れ方や止め方がしっかりしており、伸び伸びと力強い字が書けました。（沢里）

みんなで考えよう東室蘭の発展を

東室蘭市民シンポジウム

東室蘭の発展は住民の手でーと「東室蘭市民シンポジウム」が6月18日、東地区サービセンターで開かれた。

このシンポジウムは、東室蘭商店会（武川知義会長）が職業をこえ地元住民と一体となって東室蘭の明日を考えようと開いたもの。この日は会場いっぱい130人の市民が参加した。

武川会長のあいさつに続き、講師の商工会議所の北川一雄商業近代化推進特別委員長が「マチづくりには、若者（エネルギー）、ヨソ者（客観的に見る人）、そして、バカ者（熱中する人）が必要」また、室蘭報社の工藤孝報道部長は「室蘭市民は自分のマチに対する認識が乏しい。自分の住んでいるマチをどうすべきかを考え、自ら地図を書き行動すべきだ」とマチづくりに対する心構えをアドバイスした。

これを受けて参加者全員がテーマ別に分かれて討論を行い、その中で、「商店会の営業時間延長」「遊休地の活用」「小学校通学区の再考」など30項目にも及ぶ意見や提案が出されて熱心な話し合いが続いた。

商店会が一般市民をまじえて



武川会長

シンポジウムを行うのは室蘭では初めてのことで、それだけに武川会長（写真）は「これ一回きりで終わるのでなく、出された意見の整理、シンポジウムの在り方など今後も地元町会や各種の団体と話し合いを重ねていきたい」と意欲を燃やす。

マチづくりの井はこつして確実にふくらみそして実を結ぶ。カンバレ住民パワー





▲東明中1年 森利口 尚弘

近い友達を大きくとらえ、人物の大小、空間を考えて構成されています。色は周囲との色の調和を考え、明るい調子に描かれています。

(矢元)



▲本室蘭小1年 吉田 潤

初めての運動会、うれしい気持ちを大きな紅玉にのせて、思いきり、伸び伸びと書きました。

Aのマークの自分を中心に、お友達の動くようすも楽しく描きました。(管野)



▲東明中2年 斉藤 行紀

左右の靴の感じが若干ちがうのが気になりますが、明暗の調子もよく、力強い筆遣いで迫力のある作品です。(長谷川)



▲本室蘭小4年 奈須野 貴樹

自分が描きたいと思うところをよく観察してかいています。構図については、もう少し工夫が欲しい作品です。(土谷)

### やすらぎの生け垣 中島社宅民和会



市と緑化協定(市が資材提供と技術指導をし、地域の人々の労力奉仕で特色ある緑づくりを進める)を結んでいる中島社宅民和会(上野正春会長)で、6月23日、社宅街にイボタの生け垣づくりを行った。

この生け垣づくりは、冷たい感じのする金網を取りはずし、温かみのある生け垣にしようとして3年前から進められている。

この日は、早朝から会員約50人が、手に手にカマを持ち参加。全員で昨年までに植えたイボタの周りの草刈りを行った後、約500本のイボタを補植し、心地よい汗を流していた。

すっかり見違えるようになったアパートの周りを見渡しながら、同会環境対策部長の泉新作さんは「見た目に落ち着きがありますよ」とイボタの生け垣の効果に満足していた。

散歩

### ミツツジまつり 将来は室蘭の名勝に 絵鞆町会

公園を、市の花、ツツジでいっぱいにする。6月3日、絵鞆町会(青木春雄会長)で植樹を兼ねて「ツツジまつり」が行われた。

ここは、8年前に市と緑化協定を結んだ第1号の町会。以来町をあげて緑化の推進に取り組んできている。

最初は、町内の全戸に黒松を植え、さらに新築家庭にもプレゼント。そして4年前からは、町の公園をツツジでいっぱいしようとして、毎年植樹を行っている。その数も今年で350本余りになり、いつからかここは「ツツジ公園」と呼ばれるようになった。今では憩いの場として親しまれ、毎年「ツツジまつり」が開かれている。

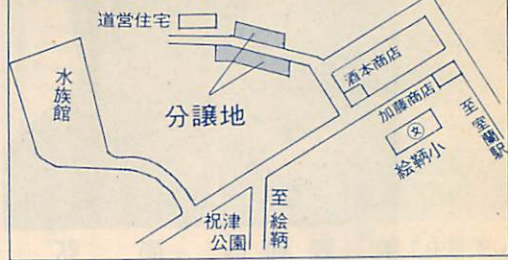
緑化委員長の高橋寛さんは、「町民は肌で、緑の大切さを感じています。将来はここを室蘭一のツツジの名勝にしたい」と夢を大きくふくらませていた。



青木町会長を先頭に100人余りの町民が植樹に汗を流した

募集

室蘭振興公社 宅地分譲



室蘭振興公社では、住宅用地を一般に分譲します。  
 祝津町C団地14区画

祝津町C団地 価格表

宅地番号	面積 m <sup>2</sup> (坪)	価格(円)
①	239.56 (72.46)	6,304,000
②	239.43 (72.42)	6,300,000
③	231.70 (70.08)	6,097,000
④	231.41 (70.00)	6,090,000
⑤	231.41 (70.00)	6,090,000
⑥	231.41 (70.00)	6,090,000
⑦	200.31 (60.59)	5,029,000
⑧	216.92 (65.61)	5,446,000
⑨	216.92 (65.61)	5,446,000
⑩	216.92 (65.61)	5,446,000
⑪	216.28 (65.42)	5,430,000
⑫	246.74 (74.63)	6,344,000
⑬	221.14 (66.89)	5,686,000
⑭	213.93 (64.71)	5,371,000

申込み・詳細 室蘭振興公社 (青年科学館前) ☎221111 内線662

▽申込期間 7月2日(月)～7月14日(土)

▽申込方法 振興公社備え付けの申込用紙に記入の上、申込保証金(20万円)を添えて申し込みください

▽決定方法 1区画に2人以上

講座名	開講日	時間	教材費	定員
英会話 (初心者対象)	7月12日～9月6日 毎週木曜日 8回	10時～12時	500円	30人
七宝焼	7月17日～8月14日 毎週火曜日 5回	10時～12時	1回800円	30人
ペン習字 (初心者対象)	7月25日～8月29日 毎週水曜日 6回	10時～12時	500円	40人
籐工芸	7月23日～8月27日 毎週月曜日 6回	18時～20時	1回1千円	30人

〔申込方法〕 はがきに講座名、住所、氏名、電話番号を記入の上、7月10日までに申し込みください。定員を超えた場合は、抽選で受講できる人に連絡します。

勤労婦人センター 婦人講座 (〒051 栄町2-1-20) ☎231043

室蘭市民文芸 作品募集

▽募集作品 400字詰め原稿用紙  
 ◎創作、評論 30枚以内  
 ◎随筆、紀行 5枚以内  
 ◎詩 40行以内  
 ◎短歌 10首以内  
 ◎俳句 10句以内  
 ◎応募要領 欄外に応募部門を朱記する  
 ・末尾に住所、氏名を記入する  
 ・ペンネーム使用は自由  
 ・原稿は返しません  
 申込み・詳細 図書館 ☎221058 (〒051 本町2-2-5)

お知らせ

老人医療費受給者証 (老) 老人医療費受給者証 (道老)

新しい受給者証は届きましたか

中小企業にお盆融資 特別移動相談

修繕などについて適切な指導やアドバイスをします。気軽にご利用ください。  
 詳細 建築指導課審査係 ☎221111 内線564

月日	会場
7月11日(水)	中島地区 センター
7月12日(木)	市民会館
7月13日(金)	本輪西地区 センター

※時間はいずれも17時～20時  
 協力機関 道、信用保証協会、国民金融公庫、各金融機関

市民法律相談 毎月第2・4土曜日

詳細 市商工観光課 ☎221111 内線355  
 7月14日 村上 弘弁護士  
 7月28日 山本 松男弁護士  
 申込方法 予約制です。事前に連絡ください

マイホームの相談は 住宅相談窓口

係 ☎221111 内線486  
 マイホームの新築や増改築、



夏休み科学クラブ実施要領

科目	内容	対象	定員	実施日	時間	費用	備考
模型	プラモデルの製作と色ぬり	小学4年	80人	7月26日(木)または27日(金)	9時30分～15時	950円	2日間のうちどちらか1日
天文	夏の星座の学習		50人	7月28日(土)	13時～15時	200円	
海藻	海藻採集と標本作り	中学2年	40人	7月31日(火)	9時～15時	400円	小学4・5年は父母同伴
電子	2石スピーカー式トランジスタラジオの製作		80人	8月8日(水)または9日(木)	13時～16時	1,600円	2日間のうちどちらか1日
マイコン教室	マイコンの初歩的操作	小学5・6年の初心者	30人	8月4・5・11・12日の4日間	12時～15時	650円	

▽申込方法  
 (模型) 天文、海藻、電子)  
 7月15日(日)から7月18日

## 夏休み科学クラブ 参加者募集

青少年科学館では、夏休み科学クラブ員を募集します。

## 電話はともだち

### 青少年科学館

青少年科学館と電報電話局の共催で港まつり協賛特別展「夏休みふれあい広場」「電話はともだち」を開きます

▷期間 7月24日(火)～7月29日(日)

▷会場 青少年科学館

▷内容

- ・展示 世界の電話機、昔と今の電話機、コンピューター占いなど
- ・映画 「孫悟空電話の旅」

上映時間①11時②13時30分③15時

▷詳細 青少年科学館 ☎②1058

(マイコン教室)  
 7月17日(火)から7月20日(金)まで、はがきに①マイコン教室 ②住所 ③氏名(ふりがな) ④学校名と学年 ⑤保護者氏名 ⑥電話番号を書いて申し込みください。定員を超えた場合は、抽選で決めます。

▽申込方法  
 市場備え付けの申込用紙に記入の上、申し込みください

▽資格・条件  
 ・市場内の事業者と競合せず、かつ場内関係者などに便益を提供する業種  
 ・市内に居住する個人または、事業所を有する法人

▽申込方法  
 市場備え付けの申込用紙に記入の上、申し込みください



科学クラブで実験する子供たち

(水)ただし、16日は休館日)まで、申込書に費用を添えて申し込みください。(先着順)

## 中央卸売市場関連 事業者の入居募集

- ▽募集店舗数 1店舗
- ・面積 33・06平方メートル
- ・所在地 日の出町2-13-1
- ・使用料 月額2万7千200円
- ・保証金 使用料月額の6倍
- ▽申込期間 7月9日(月)～7月13日(金)
- ▽決定方法  
 ・応募者を、資格選考し、2人以上の場合は抽選で決定
- ▽資格・条件  
 ・市場内の事業者と競合せず、かつ場内関係者などに便益を提供する業種

## 収入基準と補助額

基準	年間補助額
生活保護の家庭	104,000円
市民税が非課税の世帯	104,000円
市民税が均等割りのみの世帯	81,000円
市民税の所得割り課税額が9万円までの世帯	47,000円

▽申請の手続き  
 幼稚園から渡された用紙に、必要事項を記入の上、各幼稚園に提出してください

▽対象  
 ・市内に居住する4歳と5歳(4月1日現在の満年齢)の私立幼稚園に通う園児をもち、別表の基準を満たす家庭。ただし、同一世帯に市民税を課税されている人が2人以上いる場合は、その合計額です。

## 私立幼稚園児に 保育料を補助



市教育委員会では、私立幼稚園に在園している幼児に対し、保育料などの父母負担を軽減するための補助を行っています。

## 無料募参バス運行

望洋台霊園行 7月15日

7月15日(日)の新盆に無料募参バスを運行します。

始発	東町ターミナル前	本輪西駅前
コース	東町ターミナル→汐見→太平橋→丸井前→仲通り(交番前)→霊園	本輪西駅前→各バス停→すずかけ地藏尊→霊園
時間	始発 9時30分～12時	10時
	13時40分	13時
時間	霊園発 10時10分～12時40分	11時20分
	15時	14時20分

◎自家用車ご利用の方に  
 ・霊園内は一方通行です  
 ・駐車は、右側(墓碑側)です

◎供物  
 持ち帰るようご協力ください  
 保健衛生課衛生係  
 ☎②1111内線432



### 室蘭美術協会会員展

▽内容 油彩、水彩など約40点を展示します  
▽期間 7月13日(金)～15日(日) 10時～18時(最終日は17時まで)

### 室蘭書道展

▽内容 近代詩文書など約50点を展示します  
▽期間 7月20日(金)～22日(日) 10時～18時(最終日は17時まで)

### 創作集団「派」絵画展

▽内容 佐々木俊二氏の作品ほか油彩約20点を展示します  
▽期間 7月19日(木)～23日(月) 10時～18時(最終日は17時まで)  
▽会場 ファミリーデパート 桐屋

▽会場 文化センター展示室  
日(日) 10時～18時(最終日は17時まで)  
文化センター展示室  
詳細 ☎223156

### 目の不自由な人のために 点訳奉仕にご協力を

市内には、約190人の目の不自由な人がいます。室蘭点訳赤字奉仕団では、1冊でも多くの点字図書をつくり、視力障害者の読書環境の向上に努めています。団では、点訳奉仕に理解を持っていただくため、講習会を開きます。

▽日時 7月15日(日) 13時～15時  
▽会場 文化センター  
▽講師 二井田美恵子氏(室蘭点訳赤字奉仕団委員長)

## 第2回市議会定例会から

### 自然教室推進事業の実施

#### 一般会計補正予算など可決

昭和59年第2回市議会定例会が、6月15日から8日間の会期を終え、6月22日閉会しました。この議会では「国民健康保険条例」の一部改正、入江運動公園用地の取得、59年度一般会計補正予算など、議案8件が審議され、いずれも原案どおり、可決されました。

### 自然教室推進事業

心身ともに調和のとれた、児童・生徒の健全育成を図る目的で実施します。今年度は、小学5年生を対象に、2校7学級20人が胆振青年の家(伊達市)で、5泊6日の共同生活を体験します。

### 国民健康保険条例の一部改正

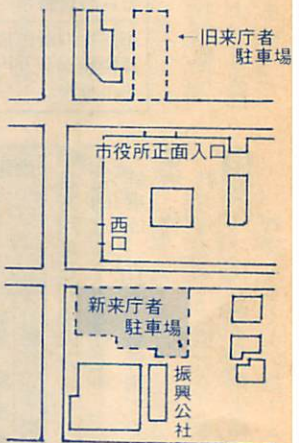
地方税法の改正に伴い、国民健康保険料を計算する場合の基礎控除額及び低所得者に対する軽減基準額をそれぞれ現行の24万円から26万円に引き上げました。

### 入江運動公園用地取得

今回、8千500平方メートルを購入し、これで、計面積18万平方メートルのうち、約44万7千843平方メートルの取得を終えました。

### 市役所来庁者 駐車場変更

7月9日(月)から、市役所来庁者の駐車場が変わります。



### 他機関 自衛官募集

・住所 海岸町3-6-12  
・電話 ☎221501  
▽資格 18歳～25歳未満の男子  
▽受付 常時受付  
▽給与 初任給月額9万8千円(衣食住無料)賞与年3回  
〔来春高校卒業予定者の試験日〕  
◎二等陸、海、空士  
◎男子 10月1日以降  
◎女子 10月20日  
◎航空学生 10月3日  
◎一般曹候補学生 10月7日  
◎看護学生(女子) 11月18日  
◎防衛大学生 11月3、4日  
◎防衛医科大学学生 11月10、11日

### 農業委員会委員 立候補受付

農業委員会委員の任期が7月19日で満了になります。これに伴う一般選挙を行います。

▽立候補受付 7月8日(日) 8時30分～17時  
▽投票日 7月15日(日)  
詳細 市選挙管理委員会事務局 ☎221111 内線621

### 市史編さん事務局 事務室移転

旧海員会館が市役所分庁舎になりました。この中に、市総務部市史編さん事務局が移転しました。

詳細 自衛隊室蘭募集事務所 ☎495333 または、市総務課 ☎221111 内線252



クーリング・オフ制度

一定期間内であれば  
無条件で解約できます

頭を冷やして考える

Ⅱクーリング・オフⅡ

クーリング・オフとは、訪問販売などで売買契約の申し込みや契約が結ばれた日を含め、一定期間内であれば、無条件で契約の解除などができる制度で、販売業者に契約の解除などを行う旨の書面を出すことにより、効力が発生するものです。



- ・クーリング・オフ期間は、訪問販売・生命保険など 4日以内
  - ・マルチ商法(ネズミ講式販売) 14日以内
  - ・宅地建物取り引き 5日以内
- ただし、次のような場合は、クーリング・オフ期間を過ぎても売買契約を取り消すことができます。
- ▽契約者が未成年のとき
  - ▽販売業者が契約書面などを交

不用品ダイヤル

6月14日現在

**譲ります** テーブル、プロパンガスコンロ付き座卓、洋服だんす、和だんす、ダブルベッド、コーナーいすセット、三面鏡、整理だんす、エレクトーン、ビクトロン、ピアノ、子供用食卓いす、ミニバイク、ステレオ、冷蔵庫、洗濯機、ふとん乾燥機、あんま器、和文タイプライター、灯油タンク、風呂釜、バスオール、石油ストーブ

**譲ってください** シングルベッド、げた箱、長いす、エレクトーン、婦人用自転車、紳士用自転車、子供用自転車、女性用バイク、冷蔵庫、カラーテレビ、もちつき器、都市ガス風呂用瞬間湯沸器、電動ミシン、食卓テーブル、乳母車、電気オルガン、ベビーベッド、掃除機、除湿器、電気オーブン、ガスオーブン、編み機、フォークギター、ガスレンジ、卓球台、ブランコ

23 5000

受付時間 月～金曜日 9時～17時  
土曜日 9時～12時

付しなかったとき  
▽契約書にクーリング・オフ制度のことが書いていないとき

クーリング・オフを  
行うときの注意

クーリング・オフは、必ず書面で行わなければなりません。その際、内容証明郵便や配達証明郵便で出すと確実です。また、電報を使うのも一つの方法です。要は、解約の通知がクーリング・オフ期間内に発信されたという証拠を残すことです。ただし、次のような場合は、

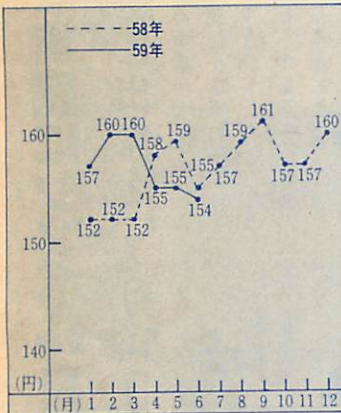
- ▽クーリング・オフができません。
  - ▽クーリング・オフ期間が過ぎたとき
  - ▽化粧品や健康食品などの消耗品で、一部を「使用」または、「消費」するとクーリング・オフができなくなる旨告げられているにもかかわらず「使用」や「消費」した場合
  - ▽代金を全額支払った場合など
- こうしたトラブルに巻き込まれないため、きっぱりと断る勇氣を持つことが大切です。万一トラブルにあった時は、できるだけ早くご相談ください

苦情・相談は

- ・消費生活センター(輪西地区サービスセンター内) ☎42133、月～金曜日10時～16時
- 土曜日は、市民生活課消費生活係 ☎221111 内線406

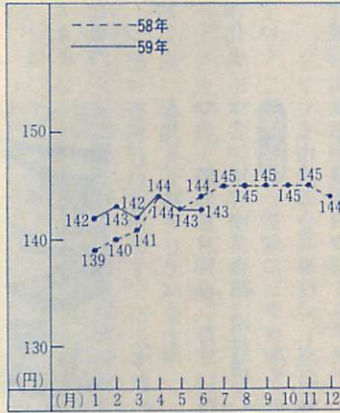
ティッシュペーパー  
(400枚(200組)1箱)

昨年4月から値上がり傾向にありましたが今年4月から値下がりがみられます。



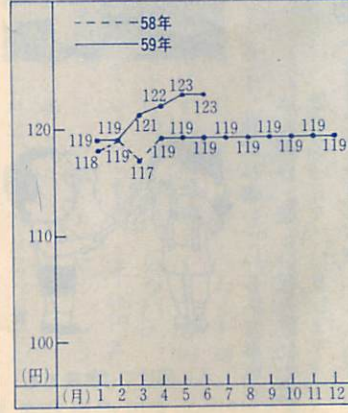
豚肉  
(並、またはバラスライス100g)

昨年から横ばい状態で、144円前後の安定的な価格で推移しています。



クリーニング  
(ワイシャツ)  
(白もの・シングル1枚)

昨年安定的な価格で推移していましたが今年3月から値上がりをし、6月は対前年同月比で4円高くなっています。



モニターの目

値動き(6月10日現在)

市消費生活モニター調査

# 非行 大人の責任 防止は

## 少年をよい環境で 健やかに育てよう

次代を担う少年を非行から守り、心身とも健やかに育てるのは大人の責任です。

家庭や学校、職場、町内会などの皆さんが、お互いに声をかけ合い協力し合って非行をなくすため、環境浄化に取り組みましょう。

## 環境浄化のポイント

有害図書の自動販売機や少年に好ましくない広告物は、地域のみんなが声をかけ合って置かせないようにしましょう



毎日のように少年非行が...

## 性犯罪被害の防止

### 〜気をつけよう！甘い言葉と暗い道〜

夏になると

暑さや解放感から

- 肌が透けて見えるような薄着をする
- 夜遅く家に帰る
- 窓を開け放しにして寝る

ことが多くなります。このよ  
うなことからこの時期になると  
女性の夜道での一人歩きや子供  
の一人遊びなどを狙った「チカカ  
◆ 肌を極端に露出するような刺  
激的服装はつとめて避ける

◆ しつかりと戸締まりして寝る  
◆ 来訪者には、相手を確かめて  
から戸を開ける



◆ 防犯ブザーを携帯し、ガード  
を固める



甘い言葉や誘いにはのらない

◆ 被害にあつたら勇気をもって  
すぐに届け出る



「チカカ」には恥ずかしがらずにはっきり注意する大声を出す。

## 市民の手で室蘭にシンボルを

### 59年度総会にご出席を「7月16日」

「室蘭にシンボルを創る市民の会」は、市民参加で室蘭にふさわしい魅力あるシンボルをつくりあげようと、57年度に、市民の手によって発足しました。以来、アンケート調査、イメージ募集、シンポジウムなどを行い市民の意見を集約してきました。現在、これらを基に専門家による懇話会を設置し、シンボルの具体化に向けて検討しているところ です。



市民から寄せられたシンボルの図案

◆ 今後は、シンボルの具体化とともに、募金活動を行っていく予定です。

この「市民の会」の59年度総

会を行いますので、市民多数の参加をお待ちしています。  
▽日 時 7月16日(月) 14時  
▽会 場 産業会館(磯村講堂)  
◆ 詳細 室蘭にシンボルを創る市民の会(事務局 室蘭商工会議所内 ☎23196)



人に向けては危険です

夏の夜空を彩る花火のシーズンになりました。



花火に書いてある注意事項をよく読み、楽しい花火遊びで事故のないようにしましょう。  
● 花火をボケットに入れないようにしましょう  
● 花火をほぐして遊ぶことはやめましょう

昭和五十九年七月一日発行(毎月一日・十五日)

市政だよりむろらん

(五八三号)

編集・発行

巻五

室蘭市幸町一番二番 ☎0143(2)1111  
室蘭市企画審議室広報広聴課