

市政だより むろらん

55. 10. 15

No. 494

室蘭市民憲章

- 1、健康で働き、明るく楽しい家庭をつくります。
- 1、老人をうやまい、子どもの夢はぐくみ、あたたかい心のかようまちをつくります。
- 1、自然を愛し、環境をととのえ、緑豊かなまちをつくります。
- 1、のびゆく港と、産業を有て、未来を開く希望のまちをつくります。
- 1、きまりを守り、教養を深め、文化のかおりあふれるまちをつくります。



— 写真は自動車文庫ひまわり号 —

秋の夜長は

本に親しもう

市民の身近な書齋

市立図書館



図書整備も

着々と

秋も深まり、読書に親しむ季節になりました。市民の身近な書齋として親しまれる図書館にご案内します。

市立図書館は、本町の本館をはじめ、輪西町と本輪西町に分室、そして市内を巡回する自動車文庫ひまわり号で、地域の皆さんの読書欲を満たしています。

蔵書は、一般、児童図書などをあわせて、約11万冊にも及び、話題の本や新刊書なども順次取りそろえて整備しています。

ほかに希望の本を取りよせる「リクエストサービス」もあります。秋の夜長を、読書で過ごされてはいかがでしょうか。

▲本館▼

本町2-2-1 ☎221-658

▲輪西分室▼

輪西町2-1-17 ☎456947

▲本輪西分室▼

本輪西町2-5-17 ☎55834

0

▲自動車文庫ひまわり号▼

本館、分室から遠い地区44カ所に「ひまわり号」が隔週巡回しています。巡回コース、曜日、時間は、市政だより3月15日号と9月15日号でお知らせいたします。▼問合せ先 図書館本館

市功労者13人 文化の日に表彰

本年度の市功労者が決まりました。
受章される方々は、公益功
労者の栗林徳光さんら13人の
方々でいずれも多年にわたり
各職務を通じて市政の発展に

貢献された方々です。
その栄誉をたたえ、11月3
日の文化の日に表彰式を行い、
市長から表彰状と功労章、記
念品を贈ります。

受賞の皆様



国本時夫さん 白戸国子さん 長浜ヒデアキさん 栗林徳光さん

若柳吉定子さん 高野三代作さん 小本 修さん 米田忠博さん



村上敏雄さん 齊藤 弘さん 蛸崎泰弘さん

安藤節夫さん 金子一男さん

公益功労者

- 〔産業経済〕
- ▽栗林徳光 会社社長
- ・常盤町17-4
- 〔社会福祉〕
- ▽長浜ヒデアキ 民生・児童委員
- ・輪西町1-6-15

教育文化功労者

- ▽白戸国子 民生・児童委員
- ・母恋南町3-5-11
- 〔保健衛生〕
- ▽国本時夫 歯科医師
- ・東町2-22-6
- ▽米田忠博 浴場経営
- ・母恋南町1-2-16
- 〔地域自治〕
- ▽小本 修 町会長
- ・幌崩町66
- ▽高野三代作 地方史研究者
- ・みゆき町1-11-7
- ▽若柳吉定子 舞踊家
- ・常盤町6-7

自治功労者

- ▽蛸崎泰弘 市職員
- ・山手町2-4-20
- ▽齊藤 弘 元市職員
- ・天神町2-5
- ▽村上敏雄 市職員
- ・山手町2-1-14
- ▽金子一男 市職員
- ・山手町1-2-25
- ▽安藤節夫 市職員
- ・山手町2-3-26

第30回室蘭市民文化祭協賛 みなさんご いっしょに室蘭市民みんなの広場

- NHK室蘭ヤングフェスティバル
- 11月22日15時から市民会館
- 地元フオークグループほか、中
- 高校生600人、往復ハガキで5
- 日締切
- NHK文化講演会（お茶の水大
- 学教授 外山滋比古）11月23
- 日14時から市民会館 一般60
- 0人 ハガキか電話で先着順
- 商店経営（マネジメント研究所
- 長 奥住正道）11月25日10時
- からNHK室蘭放送会館 番組
- 番号
- ▽問合せ先 NHK室蘭放送局
- （☎051山手町1-3-50
- ☎227271）
- 収録と講演 商店関係者100
- 人 ハガキか電話で先着順
- ふるさと歌謡道場（ゲスト千昌
- 夫、三沢あけみ、地元から3人）
- 11月28日18時30分から文化セン
- ター 一般1、400人 往復
- ハガキで多数の場合抽せん
- 5
- 日締切

灯油の共同購入を 考えましょう

今年もまた、暖房の必要な季節
となりました。すでに需要期を迎
え、灯油の共同購入価格を決定し
た団体が一部にあるようですが、

これから灯油の共同購入をする場
合、次の点を参考にして下さい。

＜なぜ共同購入は安くなるか＞

◎消費者が地域的にまとまり、か
つまとまった量を購入することで
配達のみだを少なくし、配達を一
定の日に決めることで、配達の回
数が減り、一回当たりの配達量も
多くなるので、配達経費が安くな
ります。

◎店に対する申込みや代金の支払
いをまとめて行うことで、店の人
手を省くことができます。

＜グループづくり＞

◎最初は、参加者が多すぎると運
営がむずかしい場合もありますか
ら、20〜30戸程度で始めるのが適



第3回市議会定例会から

胆振地方婦人会館を建設 教職員図書購入基金の設置

仮称

本年第3回市議会定例会が、9月24日から10月6日までの13日間開かれました。

この議会では、一般会計と水道事業会計の補正予算案をはじめ、55年度市功労者、収入役、教育委員会委員などの人事案件や室蘭市教職員図書購入基金条例の制定、仮称胆振地方婦人会館新築工事に伴う工事請負契約締結の件、昭和54年度水道事業決算など議案19件認定4件、諮問1件、報告2件が審議されましたが、いずれも原案どおり可決され、昭和54年度水道事業、病院事業、中央卸売市場、白鳥台開発事業の4会計の決算も

認定されました。議案の主なものはお次のとおりです。

一般会計、水道事業会計予算を補正

一般会計

14億2965万円で、大雨による災害復旧事業や本輪西地区サピスセンター及び集会所建設などの費用です。

水道事業会計

3、449万1千円で、災害復旧事業に要する費用です。

基金条例を制定

教職員用の図書購入資金にするため、常盤町の斉藤修吾さんから寄付金3千万円を基金に「室蘭市教職員図書購入基金」を設置しました。

墓園条例の一部改正

室蘭市墓園条例の一部改正に伴い、望洋台霊園の永代貸付使用料が次表のとおり改定されます。

なお、この使用料は、上限を定めたもので、昭和56年度から58年度までの3年間に段階的にアップする傾斜料金となります。

56年4月からの貸付方法、貸付使用料などについては、市政だよ

墓 地 使 用 料

面積	使用料(1平方メートルにつき)
4平方メートル以下	22,000円以内
4平方メートルを超え6平方メートル以下	27,000円以内
6平方メートルを超え8平方メートル以下	34,000円以内
8平方メートルを超え12平方メートル以下	43,000円以内
12平方メートルを超え16平方メートル以下	51,000円以内

りなどでお知らせします。

工事請負契約締結

▽仮称胆振地方婦人会館新築工事
▽消防署本輪西支署及び港北地区集会施設兼地区センター新築工事
▽室蘭港祝津ふ頭アンロード1製作設置工事
▽室蘭港祝津地区埋立地造成工事です。

榎本収入役の再任など

- ▽収入役
 - ・榎本幸平(再)
- ▽教育委員会委員
 - ・蛸崎泰弘(新)・原田一洋(再)
- ▽固定資産評価審査委員会委員
 - ・上島幸一郎(再)・藤田健一(再)・北村義郎(再)
- ▽人権擁護委員候補者
 - ・石堂純次(再)・館山 彰(再)

21日から 地区懇談会

スタート
時間は、18時~20時

対象地区	月日(曜)	会場
東地区(サピス区域)	10月21日(火)	東地区サピス会館
御前水町地区	10月22日(水)	御前水町会館
輪西地区(サピス区域)	10月24日(金)	輪西連合町会会館
母恋北・南津町地区	10月27日(月)	母恋地区サピス会館
新富・茶津町地区	10月23日(火)	文化センター4階 大会議室
中央地区(サピス区域)	10月23日(火)	文化センター4階 大会議室
港南・増市・町地区	11月4日(火)	小橋内町会館
小橋内・築地町地区	11月5日(水)	祝津地区サピス会館
祝津・絵鞆町地区	11月5日(水)	祝津地区サピス会館

火の元には十分注意しましょう

秋の火災予防運動展開中
10/15 ~ 10/31

当のようです。◎グループができたなら、話をまとめ、近所の販売店数と条件などを話し合い、条件の良い店を選びましょう。
△販売店との契約は
◎販売店を決めたら、後日のトラブルを避けるため、販売店と次の事項について契約を結んでおくことが大切です。
。契約期間。注文の仕方。配達日

。配達場所。1ℓ・18ℓごとの価格。代金の支払日。支払方法。価格の変更など。
なお、代金の支払いは、前払い概算払い、予約金の納入は、できるだけ避けたい方が良いでしょう。
▽問合せ先
・市役所消費生活課(☎221111 1内線404)
・胆振支庁道民生活課(☎229131内線217)

野山も日毎に色づき、朝夕の冷気に秋の深まりを感じられ、そろそろ火の気が恋しい季節となりました。各家庭でも、暖房器具の取付が始まったようです。このため、例年本道は本格的な火災危険期に入ります。今年も10月15日から31日までの17日間、全道一斉に統一標語「あなたです!火事を出すのも防ぐのも」と、秋の火災予防運動を行っていただきます。恐ろしい火災から尊い命と財産を守るため、火の元には十分ご注意ください。
△暖房器具は点検を
。暖房器具は、取付前に十分点検し、修理を要するものは業者など有資格者に依頼しましょう。
。取付後は、異常燃焼の有無、壁天井などで過熱する部分がないかを確認しましょう。
。暖房器具の近くには、洗たく物など燃えやすいものは置かない

きとした新生中国

室蘭市訪中団

岩田弘志市長を団長に市内の各界代表25人が、9月2日から2週間にわたって中国を訪問、室蘭と中国の交流史に新しいページを加えました。昨年5月、中日友好の船「明華号」を室蘭市民が温かく迎えました。その印象が今でも中国の人たちの心に強く焼きついていて、日中友好室蘭市代表団は各地で熱烈歓迎。秋晴れの下で友好の花を開かせた代表団の親善の旅をレポートします。



北京空港で孫平化中日友好協会副会長の出迎えを受け、堅い握手を交わす日中友好室蘭市代表団団長の岩田市長。

北京など四都市を訪問

二〇五日・北京 室蘭を早朝に出発。成田空港から中国民航機で北京入り。故宮、毛沢東記念館、万里の長城などのほか、石油化学コンビナート、製鉄所、人民公社も視察。歓迎レセプション、室蘭市主催の返礼のパーティーも。
六〇八日・大連 機関車車輛工

場、造船所、ガラス工場、石油積み出し港の大連新港を訪問。また市中心部にある地下防空ごう見学も。動物園ではパンダと対面した。残念、昼寝中でした。
九〇十一日・上海 中国共産党の第一次全国代表者会議会場、上海工業展覧館、青少年余暇体育学

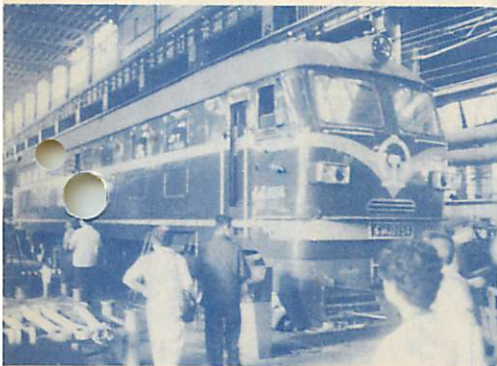
州から列車で上海へ。上海空港から日航機で成田着。東京都内泊。
十五日・東京 室蘭 羽田から千歳へ。マイクロバスで帰蘭。
二十三日・蘇州 留園、拙政園などの庭園や虎丘公園、寒山寺などの観光名所を訪問。刺しゅう研究所、玉加工工場を見学。
十四日・蘇州 上海 東京 蘇州から列車で上海へ。上海空港から日航機で成田着。東京都内泊。
十五日・東京 室蘭 羽田から千歳へ。マイクロバスで帰蘭。

校、労働者新村、建設中の宝山製鉄所などを視察。夜には劇場で雑技(曲芸)の見物も。
二十三日・蘇州 留園、拙政園などの庭園や虎丘公園、寒山寺などの観光名所を訪問。刺しゅう研究所、玉加工工場を見学。
十四日・蘇州 上海 東京 蘇州から列車で上海へ。上海空港から日航機で成田着。東京都内泊。
十五日・東京 室蘭 羽田から千歳へ。マイクロバスで帰蘭。



北京郊外約八十^{km}、八達嶺の尾根に続く中国のシンボル、万里の長城。渤海を臨む山海関から西域の嘉峪関まで約五千四百^{km}にわたって築かれている。

旅大にある鉄道部大連機関車工場。四千馬力の最新鋭ディーゼル機関車「東風四型」を、年間五輛製造している。



中国雑感

曹操が、諸葛孔明が、あの「三国志」の舞台となった中国の大地を私はしっかりと踏んできた。



中国の一番の印象は、人口が上海市などでは、上海市などでは、車道にまで道行く人があふれており、この人口問題の解決が、近代化を歩む中国の最大の課題と思った。

なにしろ、子供はひとりしか認められないので、私が中国に住むとなれば、去勢でもしなければとても暮らしていけそうにもないようだ。

思っていたよりも、女性のスカート姿も多く、更に若いアベックの姿もどの町でも見ることができ、とりわけ上海は北京に比べ、女性の服装もカラフルで明るく開放的な感じがした。

全体の感じとして、生活程度は貧しいようで、とてもこの国が核実験など出来る国とはどうしても思えず、また国際的にアメリカ、ソ連などと肩を並べる科学的技術を有する超大国とはとてもとも思えなかった。

一般にまだまだ私は中国を誤解しているようだ。

団員の見た中国

清潔で生き生 友好深めた

ヨーロッパ風のたたずまいを見せる、上海の繁華街通りを人波が埋め、マチはエネルギーに躍動していた。



人口が一千万人を超え、世界ナンバーワンの国際都市上海。S字型にだ行して黄浦江には、入港船舶も多く活気に満ちている。



七千五百年の歴史を誇る、庭園と水の都・蘇州。市内にはクリーク(水路)が縦横に流れ、古い家並みがなんともいえない情緒をかもし出している。



中国かけ歩きの記

日中友好室蘭市代表團團長 室蘭市長 岩田弘志



成田から北京まで中国民航のジェット機で四時間余り、午後九時と言うのに、中日友好協会の孫平化副会長をはじめ多くの人達が出迎えてくれた。今回の室蘭市訪中団については昨年五月、中日友好の船「明

思われた。今回訪問した都市は、北京、旅大(遼東半島の港町)、昔の旅順と大連と金州)、上海、蘇州の四都市であったが、蘇州は何と二千五百年前の呉の都、北京も歴史に出て来るのは千年位前で、この二都市には我々が中学時代などに習った、例えば呉越同舟(敵、味方が同居すること)、項羽(戦国時代の武将)、寒山寺(蘇州にある有名な古寺)、万里の長城などなど、数え上げればきりが無い程であり、日本の中国料理店の名前となつている北京飯店はホテルで、万寿山、留園などは大規模な庭園であつたりして、日本と中国の関係の深さを改めて認識させられた。一方、上海、大連は港として急速に発展したのは、せいぜい百年余り、ロシア、イギリス、アメリカ、フランス、日本などが租界と言う治外法権の地域をもち、その当時の建物がそのまま残つて、ホテルや政府機関、外国の大使館に転用されており郊外に新しく四、五階建の労働者向住宅が建設されていた。革命前であつたと思われる悲惨な印象は全く無くなり、清潔で生き生きとした新生中国を短期間ではあるが訪問し、各界各層の人々に接触して、やはり同じ祖先を持つ東洋人なのだとつくづく感ぜられる有意義な旅であつた。

旧友を訪ねて

工藤 咲子



一人でも多くの若い人が中国を訪れるように、あなたの為に。このたびの訪中は、思えば三十五年前、戦列に参加、更に引続き残留となり、多くの中国人民の方々と職場を同じくし、私が味わった事のない淋しさを、慰めと励ましを受け、無事日本の土を踏んでこられた事が出来今回の訪中となりました。北京ホテルに到着後、早速昔の友人に電話をかけました。簡単に通じたのは驚きました。私に会いたいと言う中国人女性が、北京出発の朝早く面会に来てくれました。なんと私達が東北地方で一緒に働いた時の指導員でした。胸がいっぱいで言葉が出ませんでした。「あの人は元氣、これ絹のスカート二枚有ります。一枚はあなた、もう一枚は彼女に上げてね。手紙を書くから。たくさん書きたいがあなたの荷物になるからね。」細かい事まで気を配ってくれました。本当に来て良かった。遠いようで近い中国、私は実の姉に会つた様な気持ちでした。この方は、現在、北京医学院の所長さんでした。



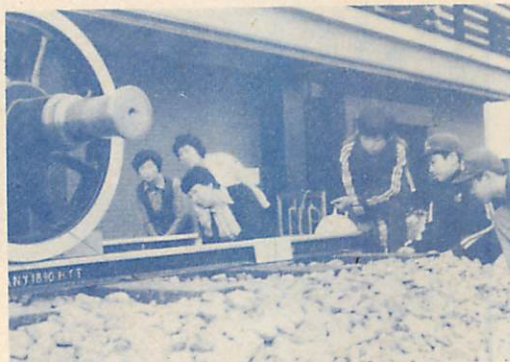
今年で30回を迎える室蘭市民文化祭が、8日、清水市交流展でスタートしました。初めての企画に両市から絵画、書道、写真136点が出品され、訪れた市民も風土の違いを作風から読みとっていたようです。なお、市民文化祭は来月14日まで各種行事が催されます。

第30回市民文化祭 清水市との 交流展でスタート



民俗資料館に 90年前の 鉄道レール お目見え

お目見えしたレールは、ドイツの鉄鋼メーカー・クルップ社で1890年（明治23年）に製造され、根室で発見されたレール（1885年製）に次いで道内では2番目の古さという貴重なもの。このレールは、7月中旬東室蘭駅構内で発見されたもので、鉄道開通100年、室蘭本線電化を記念して国鉄から贈られ、民俗資料館の屋外展示第1号になりました。



市民から善意の贈り物 水元小また動物でにぎわう

本紙のシリーズ「ほくの学校わたしの学校」で、9月15日号に掲載した水元小学校岩泉淳さんの作文「再び動物でにぎわう学校に」を読んだ市民から、数多くのはげましのお便り、電話が寄せられました。その中で白鳥台の藤井博幸さんからは、鑑賞用チャボ18羽（ほかに鉢植え6個）が贈られ、淋しかった飼育小屋も再び動物たちのにぎやかな鳴き声が戻り、寄せられた善意に子供たちは大喜びです。

市民手話を知る会に 是非参加を！

手話サークル室
蘭手輪の会会長 武岡 勇



十一月二日（日）午後一時から母恋地区サービセンター会館で、一般市民を対象に「第五回市民手話を知る会」を開きます。講習会にきた方々には、これを機会に是非室蘭手輪の会に入会していただき聴力障害者と共に学び交流する活動に参加してほしいと願っているのですが、毎年、十名程の人達が入会してくれています。講習会を終えたのち会員になっている方の方が、漠然と入会してくる会員より定着性があるようです。このたびも、一人でも多くの人に参加を呼びかけるため、街頭ポスター、ビラ配り、新聞等の報道機関を通して一生懸命PR活動をしています。しかし、これまでの講習会を振り返ると残念なことがあります。それは、ろうあ者の身近にいる人達に参加して下さる方が少ないということです。確かに街で買物をしていると十一月二日の「市民手話を知る会」の参加をお待ちしています。十一月二日（日）午後一時から母恋地区サービセンター会館で、一般市民を対象に「第五回市民手話を知る会」を開きます。講習会にきた方々には、これを機会に是非室蘭手輪の会に入会していただき聴力障害者と共に学び交流する活動に参加してほしいと願っているのですが、毎年、十名程の人達が入会してくれています。講習会を終えたのち会員になっている方の方が、漠然と入会してくる会員より定着性があるようです。このたびも、一人でも多くの人に参加を呼びかけるため、街頭ポスター、ビラ配り、新聞等の報道機関を通して一生懸命PR活動をしています。しかし、これまでの講習会を振り返ると残念なことがあります。それは、ろうあ者の身近にいる人達に参加して下さる方が少ないということです。確かに街で買物をしていると十一月二日の「市民手話を知る会」の参加をお待ちしています。

財政教室

第14回

市の歳出 ④

性質別経費Ⅱ

前回は、人件費について説明しましたが、今回は、物件費及び維持補修費と扶助費について説明します。

物件費及び維持補修費には、庁舎、会館、保育所、学校などの施設の維持管理に要する電気料、水道料、燃料費、修繕料や児童・生徒に要する教材費、給食材料費あるいは一般の行政

55年度一般会計当初予算から

区分	予算額	割合(%)
物件費及び維持補修費	31億3,881万円	10.6
扶助費	56億8,176万円	19.2
その他	207億9,243万円	70.2
計	296億1,300万円	100.0
特別会計への貸付金	56億7,700万円	
合計	352億9,000万円	

図1 歳出総額に占める物件費・維持補修費の割合(普通会計)

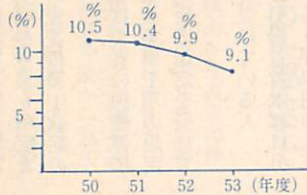


図2 室蘭市の扶助費の決算状況(普通会計)

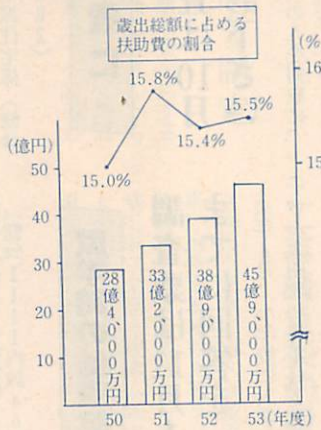
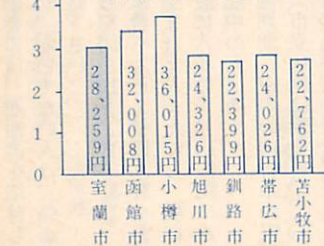


図3 道内主要都市の市民1人当たり扶助費の状況(53年度普通会計より)



事務に要する消耗器材購入費、印刷費などがあります。図1で歳出総額に占める物件費維持補修費の割合をみると、年々低下しています。扶助費には、福祉施設(児童、老人、身障者、精薄者)への入所に要する経費、医療費(老人、重度心身障害者、母子家庭等、乳幼児)の助成、児童手当、生活保護費や災害救助に要する経費などがあります。図2で扶助費の決算状況を見ると、本市は、7人中3番目となっています。なお、本年度の一般会計当初予算における、性質別物件費・維持補修費及び扶助費の総額や歳出予算総額に占める割合を紹介いたしますと別表のとおりです。

と、本市の扶助費は、総額では年々増加していますが、歳出総額に占める割合は、およそ15%台になっています。また、道内主要都市の市民一人当たりの扶助費では、図3のとおり53年度の場合、本市は、7人中3番目となっています。



中島小学校

伸び伸びと遊ぶ 学ぶ中島の子

六年一組 森下泰子



全校集会から

「中島小学校の子供達は、素直で明るいね。」 転任してこられた先生方は、たいいていこのようにおっしゃってください。このことは、私達の学校が中島神社や中島公園の森近く、旭ヶ丘の高台に建つ緑豊かな環境

直で明るいね。」 転任してこられた先生方は、たいいていこのようにおっしゃってください。このことは、私達の学校が中島神社や中島公園の森近く、旭ヶ丘の高台に建つ緑豊かな環境

また、児童会で主さいする七夕集会は、七夕の日柳の木を校庭に立て、全校生徒が木にかざりつけをし、歌を歌い、星に願いをかける楽しい行事です。良い作品に児童会賞を与えるイラスト大会もまた、なかなか好評です。

その他、兄弟学級や兄弟学年全校集会などのとりくみを通して兄弟のように仲のよい学校づくりをめざしています。

中島小学校の子供達は、素直で明るいね。」 転任してこられた先生方は、たいいていこのようにおっしゃってください。このことは、私達の学校が中島神社や中島公園の森近く、旭ヶ丘の高台に建つ緑豊かな環境

昨年から工事にかかっているグラウンドも完成し、このグラウンドで毎日きびしい練習をした旭ヶ丘サッカー少年団は、今年みごとに全道大会で優勝いたしました。

また、児童会で主さいする七夕集会は、七夕の日柳の木を校庭に立て、全校生徒が木にかざりつけをし、歌を歌い、星に願いをかける楽しい行事です。良い作品に児童会賞を与えるイラスト大会もまた、なかなか好評です。

その他、兄弟学級や兄弟学年全校集会などのとりくみを通して兄弟のように仲のよい学校づくりをめざしています。

市営住宅

条件付きで

単身入居できます

これまで、同居親族がいない単身者は、公営住宅への入居が認められませんでした。公営住宅法の改正で、次の場合のいずれかに該当する単身者は、市営住宅へ入居できるようになりました。

- 一、男子60歳以上、女子50歳以上
- 二、身体障害者福祉法施行規則別表第5号による(身体障害者手帳)1級から4級までの人
- 三、戦傷病者手帳の交付を受けている人で、恩給法別表第1号表の2の特別項症から第6項症まで、または同表3の第1款症の人
- 四、原子爆弾被ばく者の医療等に關する法律第8条第1項の規定による厚生大臣の認定を受けている人
- 五、生活保護を受けている人
- 六、海外からの引揚者で本邦に引き揚げた日から5年以内の人

高齢者に

健康診査は10月中に受診下さい

市は、65歳以上の人を対象に、

就学時の健康診断

調査票は11月1日までに回答を

来年4月、小学校に入学するお子さん(昭和49年4月2日~昭和

無料健康診査を実施しています。対象者には、通知書を送付しましたが、届いてない人は、係までご連絡下さい。

- ▽実施期間 10月1日~31日
- ▽対象者 大正4年12月31日までに生まれた人(ただし、現在、施設に入所の人、病院に入院、通院中の人は除く)
- ▽実施期間 市内の内科系の病院(市立病院は除く)
- ▽問合せ先 福祉課老人福祉係(☎221111内線465)

自衛官募集

- ▽資格 18歳~24歳の男子
- ▽試験 受験者と調整の上、随時
- ▽身分 特別職国家公務員
- ▽初任給 88,400円
- ▽高校新卒男女来年3月卒業見込者
- ▽男子:一般2等陸海空士、防衛大学校、防衛医科大学校
- ▽女子:一般2等陸海空士、高等

他機関から

看護学院学生
▽問合せ先 自衛隊室蘭募集事務所(東町2-21-12石井ビル2階 ☎9533)

個人住宅建設資金 融資受付始まる

申込みは、公庫業務取扱金融機関で受付けています。
▽申込期間 10月16日~11月17日
▽融資額 木造住宅で500万円(80㎡以上120㎡以下) 本

年度から従来の割増し融資制度のほかに、2世帯住宅(90㎡以上150㎡以下)として、60万円の割増し融資制度が新設されました。

- ▽利率 年5.5%
- ▽返済期間 木造住宅25年以内
- ▽耐火構造住宅35年以内
- ▽本年年度から高齢者の利用に、同居の子が親族が引き続き返済する承継償還制度が新設されました。
- ▽問合せ先 建築指導課庶務係(☎221111内線562) 取扱金融機関

災害見舞い

9月24日~10月7日 順不同(敬称略)

自由民主党室蘭支部、土川廣治

街路交通情勢調査

10月16日 対象の皆様のご協力をお願いします

運輸省航海練習帆船

海王丸 室蘭港寄

11月7日~11日

◎入港日の7日13時から、珍しいセイルドリル(帆をはる訓練)が行われます。



<日程>

- 場所 中央ふ頭第2バース
- 入港 11月7日 10時
- 一般公開 11月8日 9~11時
- 公開 11月9日 13~15時30分
- 出港 11月11日 10時
- ※8・9日の一般公開には、返信ハガキをご持参下さい。



薬の知識シリーズ①

前回まで6回にわたって
栄養士会室蘭地区会のご協
力で「食生活と健康」につ
いて、連載してきましたが
今回から室蘭薬剤師会のご
協力をいただき「薬と健康」
について連載します。

薬と健康の週間

皆さんは「薬と健康の週間」をご存知でし
ようか。毎年10月中旬をこの週間（今年は17
日〜23日）とし、国や道、そして日本薬剤師
会が主催して、薬のもっている特質や、その
使い方、取扱いならびに薬剤師の役割に関し
ての正しい認識を、広く一般の皆さんに理解
していただき、保健衛生の維持と向上を目的
に実施しています。

人類は、昔から病から逃れるために呪いと
か、祈りの類に頼ってきましたが、薬との結
び付きは、忘れられないものがあります。

薬の源は、天然、自然にある動植物や鉱物、
草根木皮、または鳥獣虫魚の中から、永い年
月の経験によって知り得たものを、受け継い
で伝えられてきたもので、病の治療に、予防
に役立つものから、選び出されたのが薬です
現在は、化学的に合成された数多くの合成薬
が主流をなしていますが、薬も永い歴史を経
て、現在に至っている訳です。

薬は、人間が自然にもっている「治療力」
を補助するものです。ですから薬に対する最
小の正しい知識が必要になり、間違った使い
方などをしないように、目的に合わせて大事
に使うことを心がけて欲しいと思います。

（室蘭薬剤師会）

11月の保健日程

問合せ先 衛生課保健係 (☎22 1111内線433)

乳幼児相談 無料

- 4日 本輪西地区
- 5日 衛生課輪西分室
- 6日 市役所保健室

- 7日 中島地区
時間 10:00~11:00
- 12日 白鳥合地区
時間 13:00~15:00

6カ月児検診 無料

55年5月生まれの赤ちゃん
個人通知しますが、万一通知
書が届かない時は、直接会場

- へおいで下さい。
- 25日 本輪西地区
 - 26日 衛生課輪西分室
 - 27日 労働会館
 - 28日 中島地区
時間 12:30~13:30

1歳6カ月児歯牙検診 無料

54年2、3月生まれで次の
地区に住む赤ちゃん。
個人通知します。
11日 本輪西地区

- (高平町~白鳥合)
- 13日 中島地区
時間 12:00~12:30
 - (中島本町~水元町)
 - 13日 13:00~13:30

定時予防接種

- ① <3種混合> 無料
1期、2期分を生後24~48
カ月の間に接種。
- ② <破傷風> 有料 1回 150円
1カ月間隔で2回接種。翌
年追加接種。
- ③ <インフルエンザ>
満3歳以上を対象に。
2週間間隔で2回接種。
15歳以上70歳未満の人 1回
520円の有料、その他無料。
- ①、②、③ともに下記の日程
4、11、13、25日
市役所保健室

- 5、12、19、26日
中島地区
- 7、14、21、28日
衛生課輪西分室
- 時間 13:00~14:45
- 6、20日 白鳥合地区
- 13、27日 本輪西地区
時間 13:00~13:45
- ＝予防接種の禁忌事項＝
次の人は接種できません。
1.発熱している人。
2.著しい栄養障害者。
3.心臓血管系疾患の人でこの
疾患が急性期、増悪期、活
動期の状態の人。
4.接種液の成分でアレルギー

- 疾状や異常な副反応をおこ
すおそれのある人。
- 5.接種前1年以内にけいれん
ひきつけ疾状をおこした人
- 6.妊婦

- 7.急性灰白髄炎、麻しん、風
しん、BCGの予防接種後
1カ月を経過していない人
以上のほか、予防接種を行う
ことが不適当な状態にある人

結核検診 無料

- <レントゲン撮影>
- 11日 本輪西地区
 - 13日 中島地区

- 26日 衛生課輪西分室
時間 13:00~15:00
対象 一般市民
※どこの会場でも受けられる

離乳食講習会 無料

生後6カ月までの赤ちゃん
を持つお母さん

- 12月8日 衛生課輪西分室
時間 13:00~15:00
定員 30人
※申込制 (衛生課)

室蘭保健所から

問合せ先 普及課 (幸町9-11) ☎229131

3歳児健診 無料

個人通知します。
52年8、9月生まれで次の
地区に住む幼児。中島地区は
10月生まれも対象
18日 中島地区

- (中島本町~水元町)
- 19日 市民会館
(大沢町~日の出町)
 - 時間 9:30~11:00
 - 13:00~14:00

先天性股関節脱臼検診 有料 920円

生後3~6カ月児が対象
20日 室蘭保健所

- 時間 9:30~11:00
13:00~14:00
定員 50人
※申込制 (保健所普及課)

テレホン・サービス

23-5151

11月の予定



保健衛生一口メモで、あなたの健康管理のお手伝いをします。

〈内容と時間〉

- ・月、火曜日 乳幼児の健康メモ
 - ・水、木、金曜日 大人の健康メモ
 - ・土、日曜日 栄養、その他のメモ
- ※24時間放送（9時～翌朝9時）

〈11月のテーマ〉

- ▷1日（土）、2日（日）、3日（月）
美しい髪……毛髪の生理
- ▷4日（火）、5日（水）
赤ちゃんの頭髪と散髪
- ▷6日（木）、7日（金）
子供の成人病
- ▷8日（土）、9日（日）
良いハムの選び方
- ▷10日（月）、11日（火）
母乳で育てよう
- ▷12日（水）、13日（木）、14日（金）
妊娠とペット……どんな動物が危険でしょうか
- ▷15日（土）、16日（日）
食品は正しく保存しよう
- ▷17日（月）、18日（火）
赤ちゃんは半熟
- ▷19日（水）、20日（木）、21日（金）
肥満児はなぜ増えるのか
- ▷22日（土）、23日（日）、24日（月）
スキムミルクのよさを見直そう
- ▷25日（火）、26日（水）
幼児に必要な3つの運動のすすめ方
- ▷27日（木）、28日（金）
どもりの原因と治療
- ▷29日（土）、30日（日）
献立は健康づくりの処方せん……正しい食生活のすすめ

- ▽問合せ先 青少年科学館（☎221058）
- ▽期日 11月1日（土）～3日（日）
- ▽後援 室蘭を緑いっばいにする会
- ▽期間中は、室蘭菊友会の協力で菊作りに関する園芸指導を行います。

菊花展

- ▽出品点数 40点
- ▽期日 10月25日（土）、26日（日）
- ▽会場 胆振管内の小中学生による創意あふれる作品を展示します。

作品発表会

- ▽期日 10月18日（土）～26日（日）
- ▽作品提出先 青少年科学館
- ▽展示期間 11月1日（土）～3日（月）
- ▽発明工夫展胆振地方展

作品募集

- ▽応募対象 小学生、中学生
- ▽応募部門 模型、工作の部
- ▽応募期間 10月18日（土）～26日（日）
- ▽作品提出先 青少年科学館
- ▽展示期間 11月1日（土）～3日（月）

青少年科学館から

模型作品コンクール展

- ▽開講日 10月21日から毎週火曜
- ▽時間 日 5回 18時～20時
- ▽教材費 1回6百円～1千円
- ▽定員 20人
- ▽申込みは10月17日（金）13時から直接、青少年ホーム窓口で受け付けます。
- ▽問合せ先 勤労青少年ホーム 東町1-20-27 ☎(44)1135

市民手話を知る会

11月2日

- ▽内容 ろうあ者から聞こえる人へ伝えたいこと。手話実技。手話でうたおう。その他
- ▽日時 11月2日（日）13時
- ▽会場 母恋地区福祉会館
- ▽共催 室蘭聴力障害者協会、手話サークル室蘭手輪の会
- ▽問合せ先 福祉課福祉係（☎221111内線464）

七宝焼講座

勤労青少年ホーム

- ▽対象 市内に居住するか、市内の中小企業などに働く15歳から24歳までの勤労青少年
- ▽期日 11月19日（土）9時40分～11時
- ▽会場 室蘭啓明高校（みゆき町2-16-34 ☎(44)5696 16時以降）
- ▽対象 市内に居住するか、市内の中小企業などに働く15歳から24歳までの勤労青少年

今、宮沢賢治に
取り組んでいます

蘭の会



- ▽問合せ先 市立室蘭図書館（☎221658）
- ▽期日 10月21日（火）18時40分～20時
- ▽テーマと講師 「北海道の熊（ひぐま）とわたしたち」 加納菜穂子氏（登別熊牧場学芸員）
- ▽受講料 無料
- ▽申込み先 教育委員会社会教育課（栄町2-1-19 ☎(22)9407）
- ▽室蘭啓明高校（みゆき町2-16-34 ☎(44)5696 16時以降）

北海道の熊とわたしたち

10月21日

参加してみませんか

啓明高校市民講座

北海道の熊とわたしたち

- ▽日時 10月21日（火）18時40分～20時
- ▽テーマと講師 「北海道の熊（ひぐま）とわたしたち」 加納菜穂子氏（登別熊牧場学芸員）
- ▽受講料 無料
- ▽申込み先 教育委員会社会教育課（栄町2-1-19 ☎(22)9407）
- ▽室蘭啓明高校（みゆき町2-16-34 ☎(44)5696 16時以降）

勤労婦人センター

センター利用による作品展示会

10月28日・29日

- ▽日時 10月28日、29日 10時～17時
- ▽展示物 木彫など30点
- ▽入場料 無料
- ▽問合せ先 勤労婦人センター（栄町2-1-10 ☎(22)1043）

今月の納期：道市民税(3期) 期限内(16日～30日)に納めましょう
国民健康保険料(4期)